

# 2020년도 제3차 경찰공무원 채용시험 문제지

## - 공 채 (순 정) -



성 명 :

응 시 번 호 :

### 응시자 유의사항

#### ※ 과 목

필수 : 한국사(01), 영어(02)

선택 : 형법(03), 형소법(04), 국어(05), 사회(06), 과학(07),  
수학(08), 해사법규(10), 해양경찰학개론(30)

※ 시험이 시작되기 전까지 표지를 넘기지 마시오.

# 해 양 경 찰 청

## 한 국 사

1. 다음 토기가 주로 사용되었던 시대에 대한 설명으로 가장 옳은 것은?

이 토기는 그릇의 표면에 점토 띠를 덧붙여 각종 문양 효과를 내었으며, 바닥은 평저 또는 원저로 이루어져 있다. 대표적인 예로 부산 동삼동, 울주 신암리, 양양 오산리 유적 등에서 출토된 것이 있다.

- ① 검은 간 토기를 함께 사용하였다.
- ② 빈부의 격차가 나타나고 계급이 발생하였다.
- ③ 주로 동굴이나 막집, 바위 그늘에서 살았다.
- ④ 가락바퀴를 이용하여 옷을 만들었다.

2. 다음 자료에 해당하는 나라에 대한 설명으로 가장 옳은 것은?

이 나라는 서쪽에 자리 잡고 있다. 그 민인은 토착하여 곡식을 심고 누에치기와 뽕나무를 가꿀 줄 알며 면포를 만든다. 각기 장수(長帥)가 있어 큰 세력을 지닌 이는 스스로 신지라 하고 그 다음은 읍차라 한다.

- 「삼국지」 -

- ① 집집마다 부경이라는 창고를 두었다.
- ② 파종한 5월과 추수한 10월에는 제의를 행하였다.
- ③ 남의 물건을 훔친 자는 12배의 배상을 하게 하였다.
- ④ 특산물인 단궁, 과하마, 반어피 등을 수출하였다.

3. 다음 중 삼국 시대 및 통일 신라 시대의 유교에 대한 설명으로 가장 옳지 않은 것은?

- ① 백제에는 박사 제도가 있었으며, 일본에 유교 경전을 전해 주었다.
- ② 신문왕 때에는 당나라로부터 공자와 그 제자들의 화상(畫像)을 들여와서 국학에 안치시켰다.
- ③ 고구려에서는 「사기」, 「한서」 등의 역사책과 사전인 「옥편」, 문학서인 「문선」을 이해하고 있었다.
- ④ 삼국 시대에는 유교의 충효 논리를 전통적인 공동체 윤리와 조화시키고자 하였다.

4. 다음 중 백제의 여러 왕들에 대한 설명으로 가장 옳지 않은 것은?

- ① 성왕 때 대외 진출이 쉬운 사비( 부여 )로 도읍을 옮기고 국호를 남부여로 고치면서 중흥을 꾀하였다.
- ② 침류왕 때 불교를 공인하여 중앙 집권 체제를 사상적으로 뒷받침하였다.
- ③ 고이왕 때 관등제를 정비하고 관복제를 도입하여 지배 체제를 정비하였다.
- ④ 근초고왕 때 중국 요서 지방과 일본 규슈 지방에 까지 진출하였으며, 북으로는 흥안령 일대의 초원 지대를 장악하였다.

5. 다음 중 삼국의 한강 유역 쟁탈 과정을 살펴 볼 수 있는 비(碑)가 아닌 것은 모두 몇 개인가?

- |           |            |
|-----------|------------|
| ㉠ 북한산비    | ㉡ 단양적성비    |
| ㉢ 사택지적비   | ㉣ 중원고구려비   |
| ㉤ 백두산 정계비 | ㉥ 광개토 대왕릉비 |

- ① 2개      ② 3개      ③ 4개      ④ 5개

6. 다음 중 (가) 국가에 대한 설명으로 가장 옳지 않은 것은?

왕자 대봉예가 당 조정에 문서를 올려 (가) 이/가 신라보다 윗자리에 자리 잡기를 청하였다. 이에 대해 대답하기를, “국명의 선후는 원래 강약에 따라 일컫는 것이 아닌데, 조정제도의 등급과 위엄을 지금 어찌 나라의 성하고 쇠한 것으로 인해 바꿀 수 있겠는가? 마땅히 이전대로 할 것이다.” 라고 하였다.

- ① 인안, 대흥 등의 독자적인 연호를 사용하였다.
- ② 말갈족 대부분을 복속시켰고, 요동까지 진출하였다.
- ③ 위화부를 두고 관리 인사 업무를 담당케 하였다.
- ④ 일본에 보낸 문서에 고려국왕이라는 명칭을 사용하였다.

7. 다음 중 가야 연맹과 관련된 설명으로 가장 옳지 않은 것은?

- ① 금관가야인 전기 가야 연맹은 3세기 경에 성장하였고, 철의 생산과 벼농사가 발달하였다.
- ② 고령 지역의 대가야는 5세기 후반 새로운 맹주로 하여 가야 연맹을 이루었다.
- ③ 금관가야는 신라와 결혼 동맹을 맺기도 하였으나, 법흥왕 때 복속되었다.
- ④ 가야 토기는 일본에 전해져 스에키 토기에 영향을 주었다.

8. 다음의 내용이 실린 글에 대한 설명으로 가장 옳지 않은 것은?

지난 계축년 4월에 「구삼국사」를 얻어서 그 곳에 있는 「동명왕 본기」를 읽어보니, 그 신기하고 이상한 사적이 세상에서 이야기하고 있는 바를 넘고 있었다. 그러나 역시 처음에는 믿지 못하였으니, 귀신이나 허구로 의심하였기 때문이다. 여러 번 거듭 읽고 음미하여 점차 그 근원을 찾아가니, 그것은 허구가 아니라 신성함이며, 귀(鬼)가 아니라 신(神)이었다. 하물며 국사란 있는 사실을 그대로 쓰는 글이니, 어찌 그 사실을 함부로 전하였겠는가?

- ① 김부식이 「삼국사기」를 저술하면서 생략한 내용을 시로 서술하여 후세에 알리고자 하였다.
- ② 서사시의 형태로 구성되어 있으며 「동국이상국집」에 수록되어 전한다.
- ③ 「삼국사기」의 신라 계승 의식을 비판하고 고려가 고구려를 계승하고 있다는 고려인의 자부심과 민족의식을 드러내 보였다.
- ④ 무신집권기에 편찬된 역사서로 민족적 자주의식을 바탕으로 하였으나, 몽골의 지배를 긍정하는 한계를 보였다.

9. 다음 <보기>에서 설명하는 인물의 주장으로 가장 옳은 것은?

<보 기>

천체가 운행하는 것이나 지구가 자전하는 것은 그 세가 동일하니 분리해서 설명할 필요가 없다. 다만 9만 리의 둘레를 한 바퀴 도는데 이처럼 빠르며, 저 별들과 지구와의 거리는 겨우 반 경박에 되지 않는데도 몇 천만 억의 별들이 있는지 알 수 없는데 하물며 천체들이 서로 의존하고 상호 작용하면서 이루고 있는 우주 공간의 또 다른 별들이 있다.

- 「의산문답」 -

- ① 한 가정의 생활을 유지하는 데 필요한 규모의 토지를 영입전으로 정하였다.
- ② 지전설을 주장하며 중국 중심의 세계관 극복과 민족의 주체성을 강조하였다.
- ③ 농지의 공동소유와 공동경작, 노동력에 따라 분배하는 집단농장의 형태를 제시하였다.
- ④ 관리, 선비, 농민 등 신분에 따라 차등 있는 토지의 재분배를 주장하였다.

10. 다음 각 시대 고분에 대한 설명으로 가장 옳지 않은 것은?

- ① 신라는 거대한 돌무지덧널무덤이 많았으나, 삼국 통일 직전에는 굴식 돌방무덤도 축조되었다.
- ② 백제는 웅진 시대 남조의 영향을 받은 고분이 축조되었다.
- ③ 고구려의 고분 벽화는 초기에는 사신도 같은 상징적인 그림에서 후기에는 주로 무덤 주인의 생활을 표현한 그림으로 변하여 갔다.
- ④ 통일 신라는 무덤의 봉토 주위에 돌레돌을 두르고 12지 신상을 조각하는 신라만의 독특한 양식이 나왔다.

11. 다음 <보기> 중 밑줄 친 ‘그’가 시행한 정책으로 가장 옳은 것은?

<보 기>

그는 왕권을 안정시키기 위해 권세있는 신하는 공신이든 처남이든 가리지 않고 처단하고, 6조를 직접 장악하여 의정부 재상 중심의 정책 운영을 국왕 중심 체제로 바꾸었다.

- ① 공법을 실시하여 전세율을 낮추고 공평하게 부과 하였다.
- ② 조선 왕조의 기본 법전인 「경국대전」의 편찬을 완성하여 반포하였다.
- ③ 언론 기관인 사간원을 독립시켜 대신을 견제하게 하였다.
- ④ 호적사업을 강화하고 보법을 실시하여 정군의 수를 늘리는 등 국방을 강화하였다.

12. 다음 <보기>에 서술된 군역 제도의 양상을 시기 순으로 가장 바르게 나열한 것은?

<보 기>

- ㉠ 호를 단위로 군역을 편성하던 기존의 방식을 개편하여 보법을 실시하였다.
- ㉡ 지방의 각 진관에서 방군수포가 행해졌다.
- ㉢ 평민에게만 징수해 온 군포를 양반에게도 징수하는 호포제를 실시하였다.
- ㉣ 상층 양인들을 선무군관으로 처음 편성하여 수포하였다.

- ① ㉠ - ㉡ - ㉢ - ㉣
- ② ㉠ - ㉡ - ㉣ - ㉢
- ③ ㉡ - ㉠ - ㉢ - ㉣
- ④ ㉡ - ㉠ - ㉣ - ㉢

13. 다음 고려 시대의 경제생활에 대한 설명 중 옳은 것은 모두 몇 개인가?

- ㉠ 이암은 원나라에 갔다가 「농상집요」라는 농서를 저술하였다.
- ㉡ 국가가 재정 수입을 늘리기 위하여 소금의 전매제를 시행하였다.
- ㉢ 철전인 건원중보와 동전인 해동통보 등을 만들어 널리 사용하였다.
- ㉣ 조세, 공물, 부역 등을 부과하기 위해서 그 근거가 되는 양안과 호적을 작성하였다.
- ㉤ 발농사에는 2년 3작의 윤작법이 전기부터 일반화되었다.
- ㉥ 개경에는 시전을 설치하였고, 대도시에는 국영 점포를 열었다.

- ① 2개      ② 3개      ③ 4개      ④ 5개

14. 다음 <보기> 중 ㉠에 대한 설명으로 가장 옳지 않은 것은?

<보 기>

## 칙령 제41호

제1조 울릉도를 울도라 개칭하여 강원도에 부속하고, 도감을 군수로 개정하여 관제 중에 편입하고, 군의 등급은 5등으로 한다.

제2조 군청 위치는 태하동으로 정하고, 구역은 울릉 전도(全島)와 죽도, ( ㉠ )을/를 관할한다.

- ① 「세종실록지리지」에는 강원도 울진현 소속으로 구분하고, 우산으로 표기하였다.
- ② 숙종 때 안용복은 2차례에 걸쳐 일본에 건너가 울릉도와 더불어 조선의 영토임을 확인받았고, 당시 일본에서는 ‘송도(松島)’로 기록하였다.
- ③ 일본 정부는 1870년대에 일본 영토와 상관없는 곳임을 인정했으면서도, 1905년 국제법상 무주지(無主地)라는 명목으로 일본 영토에 편입시켰다.
- ④ 1952년 UN군 사령부와 협의하에 이승만 정부는 ‘인접 해양의 주권에 관한 대통령 선언’을 발표하여 한국의 영토로 확인하였고, 당시 일본은 이를 묵인하였다.

15. 다음 <보기>에서 밑줄 친 ‘사건’에 대한 설명으로 가장 옳은 것은?

<보 기>

4~5명의 개화당이 사건을 일으켜서 나라를 위태롭게 한 다음 청나라 사람의 억압과 능멸이 대단하였다. ...**(중략)**... 종전에는 개화가 이롭다고 말하면 그다지 싫어하지 않았으나 이 사건 이후 조야(朝野) 모두 ‘개화당은 충의를 모르고 외인과 연결하여 매국배종(賣國背宗)하였다’고 하였다.

- 「윤치호일기」 -

- ① 일본 공사관이 불타고 일본군이 청군에 패퇴하였다.
- ② 일본군과 함께 경복궁을 침범하였다.
- ③ 차관 도입을 위한 수신사 파견의 계기가 되었다.
- ④ 사교친목단체인 정동구락부 세력이 주도하였다.

16. 다음 밑줄 친 ‘윤희, 허목, 윤흥’에 대한 설명으로 가장 옳은 것을 <보기>에서 모두 고른 것은?

송시열을 비난했던 윤선도가 사문난적으로 몰려서 매장되었고, 주자학의 절대성을 부정한 윤희는 사문난적으로 몰려 처형되고 그의 학문에 대한 연구조차 1908년 무렵까지 금지되었다. 송시열의 정적인 허목은 주자학의 절대성을 인정하지 않고 다른 학문도 진리일 수 있다는 주장을 했다하여 사후 사문난적으로 몰렸으며, 스승 송시열과 회니 시비로 절교한 윤희 역시 사문난적으로 몰렸다.

<보 기>

- ㉠ 6경과 제자백가 등을 통해 모순해결의 사상적 기반을 찾았다.
- ㉡ 폐쇄적이고 배타적인 성리학의 흐름에 대하여 개방성과 포용성을 강조하였다.
- ㉢ 이이의 학문을 계승하여 기호학파의 주류를 이루었다.
- ㉣ 사문난적을 계기로 중앙 정계를 장악하게 된다.

- ① ㄱ, ㄴ  
③ ㄴ, ㄷ

- ② ㄱ, ㄷ  
④ ㄷ, ㄷ

17. 다음 <보기> 중 일제 시기의 경제 정책에 관한 설명으로 옳은 것은 모두 몇 개인가?

<보 기>

- ㉠ 일제는 산미 증산 계획을 이루기 위해 지주제를 철폐하였다.
- ㉡ 일제는 1911년에 조선 어업령을 공포하여 조선인의 어업을 철저히 통제하였다.
- ㉢ 일제의 토지조사사업으로 많은 양의 토지가 총독부 소유지로 편입되었다.
- ㉣ 일제는 한국에서 남부 지방의 농민들은 면화를 재배하고, 북쪽 지방의 농민들은 양 사육을 하도록 강요하였다.

- ① 1개                      ② 2개  
③ 3개                      ④ 4개

18. 다음 <보기>의 사실들을 시간 순으로 가장 바르게 배열한 것은?

<보 기>

- ㉠ 좌우합작위원회가 좌우 합작 7원칙을 발표하였다.
- ㉡ 친일파 청산을 위한 반민족행위처벌법이 제정되었다.
- ㉢ 모스크바 3국 외상 회의에서 최고 5년간의 신탁 통치 등을 결정하였다.
- ㉣ 유엔 총회에서 남북 총선거가 결정되었다.

- ① ㄱ - ㄴ - ㄷ - ㄹ - ㅁ  
② ㄴ - ㄱ - ㄷ - ㄹ - ㅁ  
③ ㄷ - ㄱ - ㄴ - ㄹ - ㅁ  
④ ㄷ - ㄴ - ㄹ - ㄱ - ㅁ

19. 다음 <보기>의 법령이 시행되었던 시기에 볼 수 있는 모습으로 가장 옳은 것은?

<보 기>

제1조 3개월 이하의 징역 또는 구류에 처하여야 할 자는 그 정상에 따라 태형에 처할 수 있다.

제6조 태형은 태로써 불기를 치는 방법으로 집행한다.

제13조 본령은 조선인에 한하여 적용한다.

- ① 동양척식주식회사의 설립식에 참석한 기자
- ② 경의선 철도 개통식을 보는 학생
- ③ 대한광복군정부의 군사 훈련에 참여한 청년
- ④ 회사령 공포를 듣고 있는 상인

20. 다음 사건과 관련된 설명 중 가장 옳지 않은 것은?

김효원이 과거에 장원으로 급제하여 이조 전랑의 물망에 올랐으나 그가 윤원형의 문객이었다 하여 심의겸이 반대하였다. 그 후에 심충겸(심의겸의 동생)이 장원 급제를 하여 이조 전랑에 천거되었으나 외척이라 하여 김효원이 반대하였다.

- ① 이를 계기로 심의점 중심의 서인과 김효원 중심의 동인으로 분화되었다.
- ② 서인은 치인(治人)에 역점을 두고 제도 개혁을 통한 부국안민을 추구하였고, 동인은 선비들의 수기(修己)에 역점을 두어 지배층의 도덕성 제고를 중시하였다.
- ③ 동인은 광해군을 세자로 책봉하기를 건의한 정철에 대한 입장 차이로 남인과 북인으로 나뉘어졌다.
- ④ 이이, 성혼의 문인들은 주기론(主氣論)에 입각하여 양쪽을 모두 비판하며 타협안을 제시하였다.

## 영 어

1. 다음 밑줄 친 부분과 의미가 가장 가까운 것은?

Sarah frequently hurts others when she criticizes their work because she is so outspoken.

- ① reserved                      ② wordy  
③ retrospective              ④ candid

2. 다음 글의 빈칸에 들어갈 단어로 가장 적절한 것은?

Africanized honey bees turn into \_\_\_\_\_ attackers if they feel their hive is being threatened. The bees have been known to chase people for more than a mile. Even jumping into water doesn't help, as the bees will simply wait until you come up for air.

- ① fallacious                      ② sporadic  
③ tenacious                      ④ compliant

3. 다음 빈칸에 들어갈 가장 적절한 단어는?

Rather than leaving immediately, they waited for the storm to \_\_\_\_\_.

- ① abate                          ② abjure  
③ abridge                      ④ abrade

4. 다음 밑줄 친 단어의 동의어 묶음으로 가장 적절한 것은?

The traditional and very inefficient oscillating sprinkler, which sprays water high in the air, lavishes water to winds and evaporation, and sprinklers which produce mists or fine sprays similarly waste large volumes of water to evaporation.

- ① sacrifices, gives up, concedes  
② squanders, expends, throws away  
③ infects, pollutes, contaminates  
④ loses, misplaces, yields

5. 다음 밑줄 친 부분에 들어갈 표현으로 가장 적절한 것은?

His inaugural address was hilarious. Quite a few people were unable to \_\_\_\_\_ their laughter.

- ① cut back                      ② keep up  
③ hold back                      ④ hold up

6. 다음 밑줄 친 부분에 들어갈 표현으로 가장 적절한 것은?

A: Would you like to go hiking this weekend?  
B: Why don't we go to the mall instead?  
A: But I have some new hiking gear I want to try out.  
B: Yes, but there's a sale at the department store.  
A: You always \_\_\_\_\_ at anything I want to do.  
B: It's not you. It's the outdoors. I hate it. I prefer air-conditioned stores instead.

- ① turn your nose up              ② hold my hand  
③ put your feet up              ④ let your hair down

7. 다음 밑줄 친 부분에 들어갈 말로 가장 적절한 것은?

Each contestant will sing with a different partner each week, and judges, who have not yet \_\_\_\_\_, will offer guidance and critiques while deciding who will advance to the next round.

- ① named                          ② naming  
③ been named                      ④ been naming

8. 다음 중 어법상 옳지 않은 문장은 모두 몇 개인가?

- ㉠ They didn't believe his story, and neither did I.  
㉡ The sport in that I am most interested is soccer.  
㉢ At certain times may this door be left unlocked.  
㉣ I have not walked a mile before it began to rain.  
㉤ I will have read this book four times if I read it once again.  
㉥ Columbus proved that the earth was round.

- ① 2개                      ② 3개                      ③ 4개                      ④ 5개

9. 다음 글의 밑줄 친 부분 중 어법상 가장 옳지 않은 것은?

Now, however, ㉠ the energy risks so apparent in the aftermath of Hurricane Katrina have created both the urgency and the political opportunity ㉡ for the nation's leaders to respond appropriately. The government must ㉢ capitalize on the end of the era of perpetually cheap gas, and it must do so ㉣ in a way such that makes America less vulnerable to all manner of threats.

- ① ㉠                      ② ㉡                      ③ ㉢                      ④ ㉣

10. 글의 흐름상 이어질 내용으로 가장 적절한 것은?

Traditional education policies, based principally on extending coverage to more students, are inadequate to the major social and economic changes currently sweeping the region. Latin America reached the limits of one model of economic development in the early 1980s, and is shifting rapidly to another. The old model, in place for over three decades, was based on industrial protectionism, foreign borrowing, the exploitation of natural resources, and domestic budget deficits. The new model is based on opening national economies to international competition, foreign investment, technological innovation and macroeconomic equilibria. Democratic governance has spread throughout much of the region, and public administration is rapidly being decentralized. Overall, Latin America is steadily integrating itself into a new world economic and political order, while it builds closer ties with the United States.

- ① The importance of the new education system in terms of social changes  
② The need for new approach to education  
③ The relation between education policies and economic development  
④ The new education system needed for the new economic development model

11. 다음 글의 밑줄 친 부분 중 어법상 가장 옳지 않은 것은?

A man who ㉠ shoplifted from the Woolworth's store in Shanton in 1952 recently sent the shop an anonymous letter of apology. In it, he said, "I ㉡ have been guilt-ridden all these days." The item he ㉢ stole was a two dollar toy. He enclosed a money order ㉣ paid back the two dollars with interest.

- ① ㉠                      ② ㉡                      ③ ㉢                      ④ ㉣

12. 주어진 글 다음에 이어질 글의 순서로 가장 적절한 것은?

Thunderstorms are extremely common in many parts of the world, for example, throughout most of North America. Updrafts of warm air set off these storms.

- ㉠ This more buoyant air then rises and carries water vapor to higher altitudes. The air cools as it rises, and the water vapor condenses and starts to drop as rain. As the rain falls, it pulls air along with it and turns part of the draft downward.  
㉡ An updraft may start over ground that is more intensely heated by the sun than the land surrounding the area. Bare, rocky, or paved areas, for example, usually have updrafts above them. The air in contact with the ground heats up and thus becomes lighter, more buoyant, than the air surrounding it.  
㉢ The draft may turn upward again and send the rain churning around in the cloud. Some of it may freeze to hail. Sooner or later, the water droplets grow heavy enough to resist the updrafts and fall to the ground, pulling air in the form of downdrafts with them.

- ① ㉠ — ㉢ — ㉡                      ② ㉡ — ㉠ — ㉢  
③ ㉡ — ㉢ — ㉠                      ④ ㉢ — ㉠ — ㉡



13. 다음 밑줄 친 부분에 들어갈 말로 가장 적절한 것은?

One well-known difficulty in finding new things has been termed the ‘oasis trap’ by the cognitive psychologist David Perkins. Knowledge becomes centered in an ‘oasis’ of rich findings and it is just too risky and expensive to leave that still productive and well-watered zone. So people stick to \_\_\_\_\_. This is what happened to a certain extent in China over many centuries. The huge physical distances between centers of knowledge in China and the fact that the distant centers turned out to be little different from one another discouraged exploration.

- ① what they know
- ② the undiscovered world
- ③ their dream and imagination
- ④ how things are going to change

14. 다음 빈칸에 들어갈 말로 가장 적절한 것은?

The secret of successful people is usually that they are able to concentrate totally on one thing. Even if they have a lot in their head, they have found a method that the many commitments don’t impede each other, but instead they are brought into a good inner order. And this order is quite simple: \_\_\_\_\_. In theory, it seems to be quite clear, but in everyday life it seems rather different. You might have tried to decide on priorities, but you have failed because of everyday trivial matters and all the unforeseen distractions. Separate off disturbances, for example, by escaping into another office, and not allowing any distractions to get in the way. When you concentrate on the one task of your priorities, you will find you have energy that you didn’t even know you had.

- ① the sooner, the better
- ② better late than never
- ③ out of sight, out of mind
- ④ the most important thing first

15. 다음 글의 제목으로 가장 적절한 것은?

Economists say that production of an information good involves high fixed costs but low marginal costs. The cost of producing the first copy of an information good may be substantial, but the cost of producing (or reproducing) additional copies is negligible. This sort of cost structure has many important implications. For example, cost-based pricing just doesn’t work: a 10 or 20 percent markup on unit cost makes no sense when unit cost is zero. You must price your information goods according to consumer value, not according to your production cost.

- ① Securing the Copyright
- ② Pricing the Information Goods
- ③ Information as Intellectual Property
- ④ The Cost of Technological Change

16. 다음 밑줄 친 단어가 가리키는 것으로 가장 적절한 것은?

Although countless kinds of bacteria are found throughout the sea, they occur in the greatest concentration at the surface and at the bottom, with the mid waters having the lowest. The reason for this is that the distribution of decomposing organic matter, on which the bacteria thrive, is most clustered at these depths. Oceanic bacteria are extremely important insofar as they assist with decomposition of organic matter to water-soluble materials which serve as basic food materials for the sea plants, which in turn form the food basis for marine animals.

- ① bottom
- ② reason
- ③ distribution
- ④ organic matter



17. 다음 빈칸에 들어갈 연결어로 가장 적절한 것은?

Our brain processes and stores different kinds of information in different ways. Think about factual knowledge. Fact memory entails learning explicit information, such as names, faces, words and dates. It is related to our conscious thoughts and our ability to manipulate symbols and language. When fact memories are committed to long-term memory, they are usually filed along with the context in which they were learned: \_\_\_\_\_, when you think of your new friend Joe, you probably picture him at the basketball game where you met him.

- ① In short                                      ② For instance  
③ Above all                                    ④ In addition

18. 다음 글의 내용과 일치하지 않는 것은?

Stanislavski was fortunate in many ways. He was the son of a wealthy man who could give him the advantages of a broad education, the opportunity to see the greatest exponents of theatre art at home and abroad. He acquired a great reputation because he had set high goals and never faltered along the hard road leading to them. His personal integrity and inexhaustible capacity for work contributed to making him a professional artist of the first rank. Stanislavski was also richly endowed by nature with a handsome exterior, fine voice and genuine talent. As an actor, director and teacher, he was destined to influence and inspire the many who worked with him and under him or who had the privilege of seeing him on the stage.

- ① Stanislavski was born with attractive features.  
② Stanislavski remained uninfluential on his colleagues throughout his life.  
③ Stanislavski's father was affluent enough to support his education.  
④ Stanislavski became a top-ranked artist by the aid of his upright character and untiring competence.

※ 다음 글을 읽고 물음에 답하시오.(19.~20.)

### Science evidence sheds light on bird culture

The existence of culture in non-human animal societies is a hotly contested topic in scientific circles. Some studies point toward animal behaviours that resemble the way humans learn and pass on the cultural traditions of their social groups. The most well-known of these studies centre on animals that seem to act and think most like humans, primates like the Japanese macaque or cetaceans like dolphins.

However, birds have become an increasingly popular subject of animal culture studies, showing several behaviours indicative of complex social learning systems. Most notably, evidence has shown that birds from neighbouring regions sing different songs and exhibit different foraging behaviours. This seems to indicate that these activities are learned rather than innate, strengthening the claim that some species of birds are capable of creating culture specific to their individual communities.

19. Why does the author refer to Japanese macaque or dolphins in paragraph 1?

- ① To show that many animals have good relationships with humans  
② To show the studies of living creatures that think and act like human beings  
③ To highlight the reasons why primates or cetaceans should be protected  
④ To emphasise the fact that research on animals varies

20. In paragraph 2, scientists studying birds in different locations have found that

- ① learning how to sing and find food is unnatural.  
② songbirds are not able to spread cultural traditions.  
③ social learning is common in only a few bird species.  
④ certain behaviours and abilities are not present from birth.

## 형 법

1. 다음 중 「형법」의 적용범위에 대한 설명으로 가장 옳지 않은 것은? (다툼이 있는 경우 판례에 의함)

- ① 한국인이 한국 내에 있는 미국문화원에서 방화죄를 범한 경우, 미국문화원이 국제협정이나 관행에 의하여 치외법권지역이고 미국 본토의 연장으로 본다고 하더라도 대한민국의 형법이 적용된다.
- ② 공모공동정범의 경우 공모지도 범죄지로 보아야 한다.
- ③ 범죄에 의하여 외국에서 형의 전부 또는 일부의 집행을 받은 자에 대하여는 형을 감경 또는 면제할 수 있다.
- ④ 포괄일죄로 되는 개개의 범죄행위가 법 개정의 전후에 걸쳐 행하여진 경우에는 신·구법의 법정형에 대한 경중을 비교하여 볼 필요도 없이 범죄실행 종료 시의 법이라고 할 수 있는 신법을 적용한다.

2. 다음 중 강도의 죄에 관한 설명으로 옳지 않은 것은 모두 몇 개인가? (다툼이 있는 경우 판례에 의함)

- ㉠ 甲이 날치기 수범으로 乙이 들고 있던 가방을 탈취하면서 가방을 놓지 않고 버티는 乙을 5미터 가량 끌고 감으로써 乙의 무릎 등에 상해를 입힌 경우 甲은 강도치상죄의 죄책을 진다.
- ㉡ 채무자가 채무를 면탈할 의사로 채권자를 살해 하였던라도 채무의 존재가 명백할 뿐만 아니라 채권자의 상속인이 존재하고 그 상속인에게 채권의 존재를 확인할 방법이 확보되어 있는 경우 강도살인죄가 성립할 수 없다.
- ㉢ 준강도죄의 기수 여부는 절도행위의 기수 여부를 기준으로 판단할 것이 아니라 폭행 또는 협박이 종료되었는가 하는 점에 따라 결정하여야 한다.
- ㉣ 준강도죄의 성립에 필요한 수단으로서의 폭행이나 협박의 정도는 상대방의 반항을 억압하는 수단으로서 일반적·객관적으로 가능하다고 인정되는 것이면 되고 현실적으로 반항을 억압하였음을 필요로 하는 것은 아니다.
- ㉤ 절도범인이 피해자로부터 옷을 잡히자 체포를 면하기 위하여 충동적으로 저항을 시도하여 피해자에게 잡힌 손을 뿌리친 경우에는 준강도죄가 성립하지 않는다.

- ① 1개      ② 2개      ③ 3개      ④ 4개

3. 다음 중 강간과 추행의 죄에 관한 설명으로 옳은 것과 옳지 않은 것을 바르게 연결한 것은? (다툼이 있는 경우 판례에 의함)

- ㉠ 강제추행죄에서의 추행이란 일반인에게 성적 수치심이나 혐오감을 일으키고 선량한 성적 도덕관념에 반하는 행위로는 부족하고 행위의 상대방의 성적 자기결정의 자유를 침해하는 것이어야 한다.
- ㉡ 피해자를 따라가다가 바지를 벗어 자신의 성기를 꺼내어 일정한 거리를 두고 보여 준 것만으로는 폭행 또는 협박으로 추행을 한 것이라 볼 수 없다.
- ㉢ 강간할 목적으로 피해자를 따라 피해자가 거주하는 아파트 내부의 엘리베이터에 탄 다음 그 안에서 폭행을 가하여 반항을 억압한 후 계단으로 끌고 가 피해자를 강간하고 상해를 입힌 경우 강간상해죄만 성립한다.
- ㉣ 미성년자의제강제추행죄의 성립에 필요한 주관적 구성요건요소는 고의만으로는 부족하고, 그 외에 성욕을 자극·홍분·만족시키려는 주관적 동기나 목적까지 있어야 한다.

- |   | ㉠   | ㉡   | ㉢   | ㉣   |
|---|-----|-----|-----|-----|
| ① | (O) | (O) | (X) | (X) |
| ② | (X) | (X) | (X) | (X) |
| ③ | (X) | (O) | (O) | (O) |
| ④ | (O) | (O) | (X) | (O) |

4. 다음 중 부작위범에 관한 설명으로 가장 옳은 것은? (다툼이 있는 경우 판례에 의함)

- ① 부작위범에 대한 교사·방조가 가능하다. 이때 교사 또는 방조는 작위에 의한 것이므로 공범은 보증인 지위에 있을 필요가 없다.
- ② 부진정부작위범은 구성요건 자체는 작위로 되어 있으나, 이를 부작위에 의하여 실행하는 범죄로서 살인죄, 전시군수계약불이행죄, 손괴죄 등이 있다.
- ③ 압류된 골프장시설을 보관하는 회사의 대표이사가 해당 압류시설의 사용 및 봉인의 훼손을 방지할 수 있는 적절한 조치 없이 골프장을 개장하게 하여 봉인이 훼손되게 한 경우, 그러한 행위를 부작위에 의한 공무상표시무효죄로 볼 것은 아니다.
- ④ 부작위에 의한 교사와 방조는 불가능하다.

5. 다음 중 구성요건적 착오(사실의 착오)에 대한 설명으로 옳지 않은 것은 모두 몇 개인가? (다툼이 있는 경우 판례에 의함)

- ㉠ 甲을 乙로 오인하고 살해하려고 총을 쏘아 甲이 사망한 경우에 구체적 부합설과 법정적 부합설의 결론은 동일하다.
- ㉡ 사망한 것으로 오인하고 생존자에 관한 진실을 적시하여 명예를 훼손하였더라도 처벌되지 아니한다.
- ㉢ 甲은 살인의 고의로 乙을 향해 칼을 던졌는데 빗나가 옆에 지나가던 행인 丙이 맞아 사망한 경우, 구체적 부합설과 법정적 부합설의 결론은 동일하다.
- ㉣ 甲은 심야에 잤어대는 乙의 개 丙을 죽이려고 칼을 던졌으나, 조준에 실패하여 乙의 왼쪽 가슴에 맞아 乙이 사망하였다. 추상적 부합설에 의할 경우 甲은 丙에 대한 재물손괴기수와 乙에 대한 살인미수죄의 상상적 경합범이 된다.

- ① 1개      ② 2개      ③ 3개      ④ 4개

6. 다음 중 정당방위 및 긴급피난에 관한 설명으로 옳은 것은 모두 몇 개인가? (다툼이 있는 경우 판례에 의함)

- ㉠ 긴급피난의 본질에 관하여 책임조각설을 따를 경우 긴급피난행위에 대해서 공범의 성립과 정당방위 및 긴급피난이 가능하다.
- ㉡ 이혼소송 중인 남편이 찾아와 가위로 폭행하고 변태적 성행위를 강요하는데에 격분하여 처가 칼로 남편의 복부를 찔러 사망에 이르게 한 경우 과잉방위에 해당한다.
- ㉢ 위법성의 평가방법에 관한 주관적 위법성론에 의하면 책임무능력자의 행위에 대해서는 정당방위는 할 수 없고, 긴급피난만 가능하게 된다.
- ㉣ 甲이 乙과 말다툼을 하던 중 乙이 건초더미에 있던 낫을 들고 반항하자 乙로부터 낫을 빼앗아 그 낫으로 乙의 가슴, 배, 왼쪽허벅 부위 등을 수차례 찔러 乙이 사망한 경우, 甲에 대한 현재의 부당한 침해를 방위하기 위한 것으로 정당방위에 해당한다.

- ① 1개      ② 2개      ③ 3개      ④ 4개

7. 다음 중 옳은 것과 옳지 않은 것을 바르게 연결한 것은? (다툼이 있는 경우 판례에 의함)

- ㉠ 결과적 가중범에 대해서는 교사범이 성립할 수 없다.
- ㉡ 교사자가 피교사자에 대하여 상해를 교사하였는데 피교사자가 이를 넘어 살인을 실행한 경우, 교사자에게 피해자의 사망이라는 결과에 대하여 과실 내지 예견가능성이 있는 때에는 상해치사죄의 교사범으로서의 죄책을 지을 수 있다.
- ㉢ 결과적 가중범인 상해치사죄의 공동정범은 폭행 기타의 신체침해 행위를 공동으로 할 의사가 있으면 성립되고 결과를 공동으로 할 의사는 필요없다.
- ㉣ 甲이 위험한 물건인 전자충격기를 사용하여 乙에 대해 강간을 시도하다가 미수에 그치고, 乙에게 약 2주간의 치료를 요하는 안면부 좌상 등의 상해를 입힌 경우, 甲의 행위는 「성폭력범죄의 처벌 등에 관한 특례법」상 특수강간미수와 과실치상죄의 상상적 경합으로 처리되어야 한다.

- |   | ㉠   | ㉡   | ㉢   | ㉣   |
|---|-----|-----|-----|-----|
| ① | (O) | (X) | (X) | (O) |
| ② | (O) | (X) | (X) | (X) |
| ③ | (X) | (O) | (O) | (X) |
| ④ | (X) | (O) | (O) | (O) |

8. 다음 중 고의에 관한 설명으로 가장 옳지 않은 것은? (다툼이 있는 경우 판례에 의함)

- ① 엄격고의설은 현실적 위법성인식이 있어야 고의가 성립한다고 본다.
- ② 공무집행방해죄에 있어서의 범의는 상대방이 직무를 집행하는 공무원이라는 사실, 그리고 이에 대하여 폭행 또는 협박을 한다는 사실을 인식하는 것을 그 내용으로 하며, 그 직무 집행을 방해할 의사를 필요로 하지 아니한다.
- ③ 건장한 체격의 군인이 왜소한 체격의 사람을 폭행하고 특히 급소인 목을 설골이 부러질 정도로 세게 졸라 사망하게 한 경우에는 살인의 고의가 인정된다.
- ④ 고의의 이중적 지위를 인정하는 경우 책임고의는 사실의 인식과 위법성인식이 포함된다.

9. 다음 중 재산범죄에 대한 설명으로 가장 옳지 않은 것은? (다툼이 있는 경우 판례에 의함)

- ① 부동산의 계약명의신탁에서 수탁자 甲이 그 부동산을 임의로 처분한 경우 매도인이 명의신탁사실을 몰랐다면 그 소유권이 甲에게 있으므로 甲에게 횡령죄가 성립하지 않는다.
- ② 중간생략등기형 명의신탁에서 수탁자 甲이 그 부동산을 임의로 처분한 경우 그 소유권은 신탁자에게 있을 수 없으므로 甲에게 횡령죄가 성립하지 않는다.
- ③ 부동산양도담보권자 甲이 변제기 경과 후에 담보권을 실행하기 위하여 담보목적물을 부당하게 염가로 처분한 경우 甲에게 배임죄가 성립하지 않는다.
- ④ 종종 토지의 명의신탁에서 수탁자 甲이 그 토지에 근저당권을 설정하여 횡령한 이후 기존의 근저당권과 관계없이 그 토지를 매도한 경우 甲에게 별도의 횡령죄가 성립하지 않는다.

10. 다음 중 공범에 대한 설명으로 가장 옳지 않은 것은? (다툼이 있는 경우 판례에 의함)

- ① 甲과 乙이 공동하여 乙의 부친 丙을 살해한 경우 甲은 존속살해죄에 정한 형으로 처단된다.
- ② 도박의 습벽이 있는 자가 도박의 습벽이 없는 타인의 도박을 방조하면 상습도박방조의 죄가 성립한다.
- ③ 과실범의 공동정범을 부정하는 견해는 과실범에서는 공동의 범행결의에 기초한 공동의 역할 분담이 결여되어 있다는 점을 주된 논거로 한다.
- ④ 모해할 목적으로 위증을 교사하였다면 그 정범에게 모해의 목적이 없다하더라도 모해위증교사죄로 처단할 수 있다.

11. 다음 중 범죄의 종류에 관한 연결이 옳은 것은 모두 몇 개인가? (다툼이 있는 경우 판례에 의함)

- ㉠ 일반교통방해죄 - 계속범
- ㉡ 협박죄 - 침해범
- ㉢ 내란죄 - 계속범
- ㉣ 공무집행방해죄 - 위험범
- ㉤ 범죄단체조직죄 - 즉시범
- ㉥ 선거방해죄 - 목적범

- ① 2개      ② 3개      ③ 4개      ④ 5개

12. 다음 중 죄수에 관한 설명으로 옳은 것은 모두 몇 개인가? (다툼이 있는 경우 판례에 의함)

- ㉠ 비의료인이 의료기관을 개설하여 운영하는 도중 개설자 명의를 다른 의료인 등으로 변경한 경우에는 개설자 명의별로 별개의 범죄가 성립하고 각 죄는 실체적 경합범의 관계에 있다.
- ㉡ 강간치상범이 자신의 범행으로 인하여 실신 상태에 있는 피해자를 그대로 방치하고 도주한 경우 강간치상죄와 유기죄가 성립하고 각 죄는 실체적 경합범의 관계에 있다.
- ㉢ 절도범인이 체포를 면탈할 목적으로 경찰관에게 폭행·협박을 가한 때에는 준강도죄와 공무집행 방해죄를 구성하고 양 죄는 상상적 경합관계에 있으나, 강도범인이 체포를 면탈할 목적으로 경찰관에게 폭행을 가한 때에는 강도죄와 공무집행방해죄는 실체적 경합관계에 있다.
- ㉣ 「형법」 제332조에 규정된 상습절도죄를 범한 범인이 그 범행의 수단으로 주간에 주거 침입을 한 경우 그 주간 주거침입행위는 상습절도죄와 별개로 주거침입죄를 구성한다.
- ㉤ 기망의 방법으로 자기가 점유하는 타인의 재물을 영득한 경우에는 사기죄와 횡령죄의 상상적 경합이다.

- ① 없음      ② 1개      ③ 2개      ④ 3개

13. 다음 중 주관적 정당화요소에 대한 설명으로 가장 옳지 않은 것은?

- ① 순수한 결과반가치론에 의하면 위법성조각사유에서 주관적 정당화요소가 없으면 위법성이 조각될 수 없다.
- ② 주관적 정당화요소란 정당화상황을 인식하고서 이에 기하여 행위한다는 의사를 말한다.
- ③ ‘야간 기타 불안스러운 상태 하에서 공포·경악·홍분 또는 당황으로 인한 때에는 벌하지 아니한다.’ 는 형법 제21조 제3항은 과잉방위에 대해서 적용되는 규정이므로 주관적 정당화요소를 결여한 우연방위에 대해서는 적용되지 아니한다.
- ④ 甲은 폭행의 의사로 乙을 향해 돌을 던졌으나, 돌을 맞고 기절한 사람은 乙이 아니라 절도를 하려고 침입한 피한인 경우, 불능미수범설은 甲의 행위는 위험성이 있는 것으로 보아 불능미수로 처벌한다.

14. 다음 중 문서에 관한 죄에 대한 설명으로 옳지 않은 것은 모두 몇 개인가? (다툼이 있는 경우 판례에 의함)

- ㉠ 문서의 변조는 이미 진정하게 성립한 타인의 명의의 문서에 그 동일성을 해하지 않을 정도로 변경을 가하는 것으로 그 변경 내용이 비록 객관적인 진실에 합치하는 것이라 하더라도 사문서변조죄의 구성요건에 충족한다.
- ㉡ 출원에 대한 심사업무를 담당하는 공무원이 출원인의 출원사유가 허위라는 사실을 알면서도 결재권자로 하여금 오인, 착각, 부지를 일으키게 하고 그 오인, 착각, 부지를 이용하여 인·허가처분에 대한 결재를 받아낸 경우에는 허위공문서작성죄의 간접정범이 성립한다.
- ㉢ 종량제 쓰레기봉투에 인쇄할 부천시장 명의의 문안이 새겨진 필름을 제조하는 행위에 그친 경우에는 아직 위 시장 명의의 공문서인 종량제 쓰레기봉투를 위조하는 범행의 실행의 착수에 이르지 아니한 것으로서 공문서위조죄가 성립하지 않는다.
- ㉣ 타인으로부터 약속어음 작성에 사용하라고 인장을 교부받았음에도 그 인장을 사용하여 그 타인 명의의 지급명령이의신청취하서를 작성한 경우 사문서위조죄가 성립한다.
- ㉤ 甲교회 목사인 피고인이 자신을 지지하는 일부 교인들과 甲교회를 탈퇴함으로써 대표자의 지위를 상실하였으나, 그 후 甲교회 명의로 甲교회 소유 부동산을 자신에게 매도하는 내용의 매매계약을 작성하고 이를 행사한 행위는 사문서위조죄 및 위조사문서행사죄에 해당한다.
- ㉥ 피고인들이 A 등과 공모하여, 부동산등기법에 의해 법무사가 주민등록증 등에 의하여 등기의무자가 본인인지 여부를 확인하고 작성하는 확인서면의 등기의무자란에 등기의무자 B 대신 A가 우무인을 날인하는 방법으로 확인서면을 작성한 다음 법무사를 통해 이를 교부 받은 경우, 이를 피고인들이 위조하였다고는 볼 수 없다.

① 1개      ② 2개      ③ 3개      ④ 4개

15. 다음 중 공공의 안전과 평온에 대한 죄에 관한 설명으로 가장 옳지 않은 것은? (다툼이 있는 경우 판례에 의함)

- ① 선박매몰죄의 고의가 성립하기 위하여는 행위 시에 사람이 현존하는 것이라는 점에 대한 인식과 함께 이를 매몰한다는 결과발생에 대한 인식이 필요하며, 현존하는 사람을 사상에 이르게 한다는 등 공공의 위험에 대한 인식까지는 필요하지 않다.
- ② 사람이 현존하는 선박에 대해 매몰행위의 실행을 개시하고 그로 인하여 선박을 매몰시켰다면 매몰의 결과발생 시 사람이 현존하지 않았거나 범인이 선박에 있는 사람을 안전하게 대피시켰다고 하더라도 선박매몰죄의 기수로 보아야 한다.
- ③ 총 길이 338M, 갑판 높이 28.9M, 총 톤수 146,848톤, 유류탱크 13개, 평형수탱크 4개인 대형 유조선의 유류탱크 일부에 구멍이 생기고 선수마스트, 위성통신 안테나, 항해등 등이 파손된 경우 「형법」 제187조에 정한 선박의 ‘파괴’에 해당하지 않는다.
- ④ 도선사가 강제도선구역 내에서 조기하선함으로 인하여 적기에 충돌회피동작을 취하지 못하여 결국 선박 충돌사고가 발생한 경우, 도선사가 하선 후 발생한 충돌사고이므로 도선사의 업무상 과실과 사고 발생 사이의 상당인과관계가 인정되지 않는다.

16. 다음 중 유가증권위조죄의 객체가 되는 유가증권에 해당하지 않는 것은 모두 몇 개인가? (다툼이 있는 경우 판례에 의함)

- ㉠ 공중전화카드
- ㉡ 할부구매전표
- ㉢ 신용카드업자가 발행한 신용카드
- ㉣ 한국외환은행조합신용카드
- ㉤ 허무인명의 유가증권
- ㉥ 복사한 약속어음
- ㉦ 발행인의 날인 대신 발행인 아닌 타인의 무인만이 있는 약속어음

① 1개      ② 2개      ③ 3개      ④ 4개

17. 다음 중 공무원의 직무에 대한 죄에 관한 설명으로 가장 옳은 것은? (다툼이 있는 경우 판례에 의함)

- ① 직권남용죄는 공무원이 그 일반적 권한에 속하는 사항에 실질적, 구체적으로 위법, 부당한 행위를 한 경우에 성립하고 범죄의 성질상 그 일반적 직무권한은 반드시 법률상 강제력을 수반하는 것임을 요한다.
- ② 직무유기죄는 그 직무를 수행하여야 하는 작위의무의 존재와 그에 대한 위반을 전제로 하고 있으므로, 그 작위의무를 수행하지 아니함으로써 곧바로 성립하는 즉시범이다.
- ③ 「형법」상 불법체포·감금죄와 폭행·가혹행위죄는 모두 미수범을 처벌하는 규정이 있다.
- ④ 경찰관인 피고인이 벌금미납자에 대한 노역장 유치집행을 위하여 검사의 지휘를 받아 형집행장을 집행하는 경우에 벌금미납자로 지명수배 되어 있던 甲을 세 차례에 걸쳐 만나고도 그를 검거하여 검찰청에 신병을 인계하는 등 필요한 조치를 취하지 않은 경우 직무유기죄가 성립한다.

18. 다음 중 위증죄에 대한 설명으로 가장 옳지 않은 것은? (다툼이 있는 경우 판례에 의함)

- ① 민사소송의 당사자는 증인능력이 없으므로 당해 사건의 증인으로 출석하여 선서하고 증언하였다고 하더라도 위증죄의 주체가 될 수 없다.
- ② 민사소송절차에서 증인이 선서 후 증인진술서에 기재된 구체적인 내용에 관하여 진술함이 없이 단지 그 증인진술서에 기재된 내용이 사실대로라는 취지의 진술만을 한 경우, 그것이 증인진술서에 기재된 내용 중 특정사항을 구체적으로 진술한 것과 같이 볼 수 있는 등의 특별한 사정이 없는 한 기재된 내용에 일부허위가 있다고 하더라도 위증죄가 성립되지 아니한다.
- ③ 위증죄에 있어서 공범자인 공동피고인은 증인 자격이 없다. 이는 소송절차가 분리되었다고 하여도 마찬가지이다.
- ④ 증인이 소송사건의 같은 심급에서 변론기일을 달리하여 수차 증인으로 나가 수개의 허위진술을 하였더라도 최초에 한 선서의 효력을 유지시킨 후 증언하였다면 1개의 위증죄가 성립한다.

19. 다음 중 반의사불벌죄가 아닌 것을 모두 고른 것은?

- |                 |         |
|-----------------|---------|
| ㉠ 협박죄           | ㉡ 명예훼손죄 |
| ㉢ 사자명예훼손죄       | ㉣ 상습협박죄 |
| ㉤ 출판물에 의한 명예훼손죄 | ㉥ 특수협박죄 |

- ① ㉠, ㉡
- ② ㉡, ㉢, ㉥
- ③ ㉢, ㉥
- ④ ㉢, ㉣, ㉥

20. 다음 중 뇌물죄에 관한 설명으로 옳지 않은 것은 모두 몇 개인가? (다툼이 있는 경우 판례에 의함)

- ㉠ 뇌물죄에서 말하는 직무에는 법령에 정하여진 직무뿐만 아니라 그와 관련 있는 직무를 포함하나, 과거에 담당하였던 직무는 포함되지 않는다.
- ㉡ 공무원인 甲이 먼저 뇌물 200만원을 요구하였는데 증뢰자로부터 당초 요구액보다 훨씬 많은 2,000만원을 영득의사로 제공 받았다면, 그 액수가 예상한 것보다 너무 많은 액수여서 2주 뒤에 이를 반환하였다고 하더라도 2,000만원 전부에 대해 뇌물수수죄가 성립한다.
- ㉢ 甲이 뇌물로 제공할 목적으로 乙에게 금품을 교부하였다면 乙이 수뢰할 사람에게 금품을 전달하지 않았다고 하더라도 甲에게는 제3자 뇌물교부죄가 성립한다.
- ㉣ 수뢰자가 자기앞수표를 뇌물로 받아 이를 소비한 후 자기앞수표 상당액을 증뢰자에게 반환하였다면 증뢰자로부터 그 가액을 추정하여야 한다.
- ㉤ 甲이 A로부터 공무원의 직무에 속한 사항의 알선에 관하여 1,000만원을 받고 그 중 일부인 500만원을 받은 취지에 따라 청탁과 관련하여 관계공무원B에게 뇌물로 공여한 경우에는 甲으로부터 애초에 받은 금원 전부인 1,000만원을 몰수하거나 추정하여야 한다.

- ① 1개
- ② 2개
- ③ 3개
- ④ 4개



## 형사소송법

1. 다음 중 「헌법」상 명시적으로 규정하지 않은 것은?

- ① 위법수집증거배제법칙
- ② 체포·구속적부심사청구권
- ③ 고문금지와 불이익진술거부권
- ④ 자백배제법칙과 자백보강법칙

2. 다음 중 수사에 관한 설명으로 가장 옳지 않은 것은?  
(다툼이 있는 경우 판례에 의함)

- ① 수사란 범죄혐의의 유무를 명백히 하여 공소를 제기·유지할 것인가의 여부를 결정하기 위하여 범인을 발견·확보하고 증거를 수집·보전하는 수사기관의 활동이다.
- ② 경무관, 총경, 경정, 경감, 경위는 사법경찰관으로서 범죄의 혐의가 있다고 사료하는 때에는 범인, 범죄사실과 증거를 수사한다.
- ③ 검사는 사법경찰관과 동일한 범죄사실을 수사하게 된 때에는 사법경찰관에게 사건을 송치할 것을 요구할 수 있다.
- ④ 위법한 합정수사에 기하여 공소가 제기된 경우 법원은 그 범죄의 증명이 없다고 보아 무죄판결을 선고하여야 한다.

3. 다음 중 반의사불벌죄에 관한 설명으로 가장 옳지 않은 것은? (다툼이 있는 경우 판례에 의함)

- ① 반의사불벌죄에서 피해자의 처벌불원의 의사표시 또는 처벌을 희망하는 의사표시의 철회는 법정 대리인의 동의 없이도 의사능력이 있는 미성년자인 피해자가 단독으로 할 수 있다.
- ② 반의사불벌죄에서 피의자 또는 피고인의 처벌을 희망하지 않는다는 의사표시 또는 처벌희망 의사표시 철회의 유무나 그 효력 여부에 관한 사실은 엄격한 증명의 대상이다.
- ③ 항소심에 이르러 비로소 반의사불벌죄가 아닌 죄에서 반의사불벌죄로 공소장변경이 있었다 하여 항소심인 제2심을 제1심으로 볼 수 없으므로 그 처벌을 희망하는 의사표시를 할 수 없다.
- ④ 반의사불벌죄에 있어서 처벌불원의 의사표시의 부존재는 소위 소극적 소송조건으로서 직권조사 사항이라 할 것이므로 당사자가 항소이유로 주장하지 아니하였다고 하더라도 원심은 이를 직권으로 조사하여야 한다.

4. 다음 중 형사절차의 영상녹화에 관한 설명으로 가장 옳지 않은 것은?

- ① 피의자의 진술은 영상녹화할 수 있다. 이 경우 미리 영상녹화사실을 알려주어야 하며, 조사의 개시부터 종료까지의 전 과정 및 객관적 정황을 영상녹화하여야 한다.
- ② 피의자진술의 영상녹화가 완료된 때에는 피의자 또는 변호인 앞에서 지체 없이 그 원본을 봉인하고 피의자로 하여금 기명날인 또는 서명하게 하여야 한다.
- ③ 영상녹화가 완료된 이후 피의자가 영상녹화물의 내용에 대하여 이의를 진술하는 때에는 그 진술을 따로 영상녹화하여 첨부하여야 한다.
- ④ 검사 또는 사법경찰관은 수사에 필요한 때에는 피의자가 아닌 자의 출석을 요구하여 진술을 들을 수 있다. 이 경우 그의 동의를 받아 영상녹화할 수 있다.

5. 다음 중 현행범인의 체포에 관한 설명으로 가장 옳지 않은 것은? (다툼이 있는 경우 판례에 의함)

- ① 검사 또는 사법경찰관리가 아닌 자에 의하여 현행범인이 체포된 후 불필요한 지체 없이 검사 또는 사법경찰관에게 인도된 경우라면 구속영장 청구기간인 48시간의 기산점은 체포시가 아니라 검사 등이 현행범인을 인도받은 때라 할 것이다.
- ② 순찰 중이던 경찰관이 교통사고를 낸 차량이 도주하였다는 무전연락을 받고 주변을 수색하다가 범퍼 등의 파손상태로 보아 사고차량으로 인정되는 차량에서 내리는 사람을 발견하여 준현행범으로 체포한 경우 위법한 공무집행이다.
- ③ 교사가 교장실에 들어가 약 5분 동안 식칼을 휘두르며 교장을 협박하는 등의 소란을 피운 후 40여분 정도가 지나 경찰관들이 출동하여 교장실이 아닌 서무실에서 동행을 거부하는 그 교사를 현행범으로 체포한 경우 위법한 공무집행이다.
- ④ 경찰관이 음주운전의 신고를 받고 출동하였는데, 운전자가 음주운전을 종료한 후 40여분이 경과한 시점에서 길가에 앉아 있는 것을 발견하고 술냄새가 난다는 점만을 근거로 음주운전의 현행범으로 체포한 경우 위법한 공무집행이다.



6. 다음 중 변호인의 피의자신문 참여에 관한 설명으로 가장 옳지 않은 것은?

- ㉠ 검사 또는 사법경찰관은 피의자 또는 그 변호인·법정대리인·배우자·직계친족·형제자매의 신청에 따라 변호인을 피의자와 접견하게 하거나 정당한 사유가 없는 한 피의자에 대한 신문에 참여하게 하여야 한다.
- ㉡ 신문에 참여하고자 하는 변호인이 2인 이상인 때에는 피의자가 신문에 참여할 변호인 1인을 지정하고, 지정이 없는 경우에는 검사 또는 사법경찰관이 이를 지정하여야 한다.
- ㉢ 신문에 참여한 변호인은 신문 후 의견을 진술할 수 있지만, 신문 중이라도 부당한 신문방법에 대하여 이의를 제기할 수 있다.
- ㉣ 변호인의 의견이 기재된 피의자신문조서는 변호인에게 열람하게 한 후 변호인으로 하여금 조서에 기명·날인 또는 서명하게 하여야 한다.

7. 다음 중 보석제도에 관한 설명으로 옳은 것만 모두 고른 것은?

- ㉠ 보석청구권자는 피고인, 변호인, 법정대리인, 배우자, 직계친족, 형제자매뿐만 아니라 가족·동거인·고용주도 포함된다.
  - ㉡ 피고인이 사형, 무기 또는 장기 10년이 넘는 징역이나 금고에 해당하는 죄를 범한 때에도 상당한 이유가 있는 경우에는 법원이 직권 또는 보석청구권자의 청구에 의하여 보석을 허가할 수 있다.
  - ㉢ 법원은 범죄사실과 관련하여 피고인에 대한 새로운 중요한 증거가 발견된 경우 보석을 취소할 수 있다.
  - ㉣ 법원은 보석허가결정을 집행한 후에 서약서, 보증금 약정서, 출석보증서, 피해액 공탁, 보증금 납입과 같은 보석조건을 이행하도록 정할 수 있다.
  - ㉤ 법원은 피고인이 정당한 사유 없이 보석조건을 위반한 경우에는 결정으로 피고인에 대하여 1천만원 이하의 과태료를 부과하거나 20일 이내의 감치에 처할 수 있다. 이러한 결정에 대하여 즉시항고는 할 수 없다.

- ① ㉠, ㉢, ㉤
  - ② ㉡, ㉣, ㉤
  - ③ ㉠, ㉡, ㉢
  - ④ ㉡, ㉣, ㉤

8. 사법경찰관 A가 甲을 해상강도죄로 긴급체포한 후 구속과 관련하여 아래와 같은 절차가 이루어졌다. 다음 설명 중 가장 옳은 것은? (다툼이 있는 경우 판례에 의함)

㉠	2021. 2. 11. 11:00	사법경찰관 A가 甲을 긴급 체포하여 피의자조사
㉡	2021. 2. 12. 15:00	사법경찰관 A가 검사에게 구속영장 신청
㉢	2021. 2. 13. 10:00	구속영장청구서, 수사관계서류 및 증거물이 법원에 접수
㉣	2021. 2. 14. 09:00	판사의 구속 전 피의자신문
	16:00	구속영장 발부
	17:00	검찰청에 구속영장, 수사관계 서류 및 증거물 반환
㉤	2021. 2. 15. 18:00	구속영장 집행

- ① 사법경찰관 A가 체포한 甲이 소유하고 있던 흉기를 긴급히 압수할 필요가 있는 경우에는 2021. 2. 13. 11:00까지 영장 없이 압수·수색할 수 있다.
- ② 사법경찰관 A가 피의자 甲을 구속할 수 있는 기간은 2021. 2. 22. 24:00에 만료된다.
- ③ 사법경찰관 A가 2021. 2. 16. 09:00 유치장에 구금된 피의자 甲에 대하여 조사하려고 하였으나, 甲이 조사실예의 출석을 거부한다면 A가 구속영장의 효력에 의하여 甲을 구인할 수는 없다.
- ④ 만약 사법경찰관 A가 긴급체포된 甲에 대하여 구속영장을 신청하지 아니하고 석방한 경우에는 석방한 날로부터 30일 이내에 서면으로 법원에 통지하여야 한다.

9. 다음 중 증거보전절차에 관한 설명으로 가장 옳지 않은 것은? (다툼이 있는 경우 판례에 의함)

- ① 증거보전청구는 제1회 공판기일 전까지 가능하고, 공소제기 전후를 불문한다.
- ② 증거보전의 청구권자는 검사, 사법경찰관, 피고인, 피의자 또는 변호인이다.
- ③ 증거보전절차에서는 증인신문, 압수, 수색, 검증 및 감정도 할 수 있으나 증거보전의 방법으로 피의자신문, 피고인신문을 청구할 수는 없다.
- ④ 증거보전청구를 기각하는 결정에 대하여는 3일 이내에 항고할 수 있다.

10. 다음 중 압수·수색에 관한 설명으로 가장 옳지 않은 것은? (다툼이 있는 경우 판례에 의함)

- ① 검사, 사법경찰관은 피의자 기타인의 유류한 물건이나 소유자, 소지자 또는 보관자가 임의로 제출한 물건을 영장없이 압수할 수 있다.
- ② 수사기관이 압수·수색에 착수하면서 그 장소의 관리책임자에게 영장을 제시하였다고 하더라도, 물건을 소지하고 있는 다른 사람으로부터 이를 압수하고자 할 때에는 그 사람에게 따로 영장을 제시하여야 한다.
- ③ 압수할 물건을 특정하기 위해 기재한 문언은 엄격하게 해석해야 하므로 압수·수색영장에서 압수할 물건을 ‘압수장소에 보관중인 물건’이라고 기재하고 있는 것을 ‘압수장소에 현존하는 물건’으로 해석할 수는 없다.
- ④ 수사기관이 정보저장매체에 기억된 정보 중에서 범죄 혐의사실과 관련 있는 정보를 선별한 다음 ‘이미지 파일’을 제출받아 압수하고, 수사기관 사무실에서 그 압수된 이미지 파일을 탐색·복제·출력하는 과정을 거치는 경우, 이 모든 과정에 피의자나 변호인 등에게 참여의 기회를 보장하여야 한다.

11. 다음 중 「형사소송법」상 검사의 보완수사요구에 관한 설명으로 가장 옳지 않은 것은?

- ① 검사는 사법경찰관이 사건을 송치하지 아니한 것이 위법 또는 부당한 때에는 그 이유를 문서로 명시하여 사법경찰관에게 보완수사를 요구할 수 있다.
- ② 검사는 송치사건의 공소제기 여부 결정 또는 공소의 유지에 관하여 필요한 경우 사법경찰관에게 보완수사를 요구할 수 있다.
- ③ 검사는 사법경찰관이 신청한 영장의 청구 여부 결정에 관하여 필요한 경우 사법경찰관에게 보완수사를 요구할 수 있다.
- ④ 사법경찰관은 검사의 보완수사요구가 있는 때에는 정당한 이유가 없는 한 지체 없이 이를 이행하고, 그 결과를 검사에게 통보하여야 한다.

12. 다음 중 재정신청에 관한 설명으로 옳은 것은 모두 몇 개인가? (다툼이 있는 경우 판례에 의함)

- ㉠ 재정신청의 관할법원은 불기소처분을 한 검사 소속의 지방검찰청 소재지를 관할하는 지방법원 합의부이다.
- ㉡ 재정법원의 결정에 대해서는 일체의 불복이 허용되지 않는다.
- ㉢ 재정신청사건의 심리는 특별한 사정이 없는 한 비공개로 한다.
- ㉣ 재정신청을 기각하는 결정이 확정된 사건에 대해서 다른 중요한 증거를 발견한 경우를 제외하고 소추할 수 없다.

- ① 1개                      ② 2개                      ③ 3개                      ④ 4개

13. 다음 중 공소사실의 특징에 관한 설명으로 가장 옳지 않은 것은? (다툼이 있는 경우 판례에 의함)

- ① 공소사실 기재는 범죄의 일시는 이중기소나 시효에 저촉되지 않을 정도로, 장소는 토지관할을 가늠할 수 있을 정도로, 방법에 있어서는 범죄구성요건을 밝히는 정도로 기재하면 족하다.
- ② 공소제기된 범죄의 성격에 비추어 그 공소의 원인이 된 사실을 다른 사실과 구별할 수 있을 정도로 그 일시, 장소, 방법, 목적 등을 적시하여 특정하면 족하고, 그 일부가 다소 불명확하더라도 그와 함께 적시된 다른 사항들에 의하여 그 공소사실을 특정할 수 있고 그리하여 피고인의 방어권 행사에 지장이 없다면 공소제기의 효력에는 영향이 없다.
- ③ 포괄일죄의 공소장을 기재함에 있어서 검사는 그 전체범죄의 시기와 종기, 범행방법, 범행횟수 또는 피해액의 합계 및 피해자나 상대방을 기재하는 것으로 족하지 않고 포괄일죄를 이루는 개개의 범죄사실이 모두 특정되도록 기재하여야 한다.
- ④ 공소장에 범죄의 일시, 장소 등이 구체적으로 적시되지 않았더라도 공소범죄의 성격에 비추어 그 개괄적 표시가 부득이하며 또한 그에 대한 피고인의 방어권행사에 지장이 없다고 보여지는 경우에는 그 공소내용이 특정되지 않았다고 볼 수 없다.

14. 다음 중 위법수집증거배제법칙에 관한 설명으로 가장 옳지 않은 것은? (다툼이 있는 경우 판례에 의함)

- ① 긴급체포가 그 요건을 갖추지 못한 경우, 단순히 체포가 위법함에 그치는 것이 아니라 그 체포에 의한 유치 중에 작성된 피의자 신문조서도 특별한 사정이 없는 한 증거능력이 부정된다.
- ② 피의자가 변호인의 참여를 원한다는 의사를 명백하게 표시하였음에도 수사기관이 정당한 사유없이 변호인을 참여하게 하지 아니한 채 피의자를 신문하여 작성한 피의자 신문조서라도 증거능력 자체가 부정되는 것은 아니나, 증명력이 낮게 평가될 수 밖에 없다.
- ③ 범죄의 피해자인 검사가 그 사건의 수사에 관여하거나, 압수·수색영장의 집행에 참여한 검사가 다시 수사에 관여하였다는 이유만으로 바로 그 수사가 위법하다거나 그에 따른 참고인이나 피의자의 진술에 임의성이 없다고 볼 수는 없다.
- ④ 소유자, 소지자 또는 보관자가 아닌 피해자로부터 임의로 제출받은 물건을 영장없이 압수한 경우 그 ‘압수물’ 및 ‘압수물을 찍은 사진’에 대해 피고인이나 변호인이 증거동의를 하였다 하더라도 이를 유죄 인정의 증거로 사용할 수 없다.

15. 다음 중 옳지 않은 것은 모두 몇 개인가? (다툼이 있는 경우 판례에 의함)

- ㉠ 몰수, 추징의 대상이 되는지 여부나 추징액의 인정은 엄격한 증거가 요구된다.
- ㉡ ‘공무원의 직무에 속한 사항을 알선한다는 명목’으로 수수하였다는 범의는 범죄사실을 구성하는 것으로서 이를 인정하기 위해서는 엄격한 증거가 요구된다.
- ㉢ 위드마크 공식의 경우 그 적용을 위한 자료로 섭취한 알코올의 양, 음주시각, 체중 등이 필요하므로 그런 전제사실에 대한 엄격한 증거가 요구된다.
- ㉣ 「형법」 제6조 단행에 규정한 바 ‘행위지의 법률에 의하여 범죄를 구성하는가’ 여부에 관하여는 이른바 엄격한 증명을 필요로 한다.
- ㉤ 「형사소송법」 제312조 제4항에서 정하는 ‘특히 신빙할 수 있는 상태’의 존재는 엄격한 증거가 요구된다.

- ① 2개      ② 3개      ③ 4개      ④ 5개

16. 다음 중 공소시효에 관한 설명으로 가장 옳지 않은 것은? (다툼이 있는 경우 판례에 의함)

- ① 「형법」에 의하여 형을 가중 또는 감경한 경우에는 가중 또는 감경하지 아니한 형에 의하여 공소시효의 기간을 적용한다.
- ② 공소가 제기된 범죄는 판결의 확정 없이 공소를 제기한 때로부터 25년을 경과하면 공소시효가 완성한 것으로 간주한다.
- ③ 공소장변경이 있는 경우에 공소시효의 완성 여부는 당초의 공소제기가 있었던 시점을 기준으로 판단할 것이고 공소장 변경시를 기준으로 삼을 것은 아니다.
- ④ 공소장 변경절차에 의하여 공소사실이 변경됨에 따라 그 법정형에 차이가 있는 경우에는 변경전의 공소사실에 대한 법정형이 공소시효기간의 기준이 된다.

17. 다음 중 전문법칙에 관한 설명으로 가장 옳지 않은 것은? (다툼이 있는 경우 판례에 의함)

- ① 「형사소송법」 제312조 제3항은 검사 이외의 수사기관이 작성한 당해 피고인에 대한 피의자 신문조서를 유죄의 증거로 하는 경우뿐만 아니라 검사 이외의 수사기관이 작성한 당해 피고인과 공범관계에 있는 다른 피고인이나 피의자에 대한 피의자신문조서를 당해 피고인에 대한 유죄의 증거로 채택할 경우에도 적용된다.
- ② 공판준비 또는 공판기일에 피고인이나 피고인 아닌 자의 진술을 기재한 조서와 법원 또는 법관의 검증의 결과를 기재한 조서는 증거로 할 수 있다.
- ③ 검사 이외의 수사기관이 작성한 피의자신문조서는 적법한 절차와 방식에 따라 작성된 것으로서 공판준비 또는 공판기일에 그 피의자였던 피고인 또는 변호인이 그 성립의 진정함을 증명한 때에 한하여 증거로 할 수 있다.
- ④ 사법경찰관이 수사의 경위 및 결과를 내부적으로 보고하기 위하여 수사보고서를 작성하면서 그 수사보고서에 검증의 결과와 관련한 기재를 하였더라도 그 수사보고서를 두고 「형사소송법」 제312조 제6항이 규정하고 있는 ‘검사 또는 사법경찰관이 검증의 결과를 기재한 조서’라고 할 수는 없다.

18. 다음 중 증거동의에 관한 설명으로 가장 옳지 않은 것은? (다툼이 있는 경우 판례에 의함)

- ① 검사와 피고인이 증거로 할 수 있음을 동의한 서류 또는 물건은 진정한 것으로 인정한 때에는 증거로 할 수 있다.
- ② 피고인의 출정없이 증거조사를 할 수 있는 경우에 피고인이 출정하지 아니한 때에는 피고인이 증거로 함에 동의한 것으로 간주한다. 단, 대리인 또는 변호인이 출정한 때에는 예외로 한다.
- ③ 약식명령에 불복하여 정식재판을 청구한 피고인이 정식재판 절차에서 정당한 사유 없이 2회 불출석한 경우 검사가 제출한 증거에 관하여 증거동의한 것으로 간주하여 증거능력을 부여할 수 있다.
- ④ 유죄증거에 대하여 피고인 측이 반대증거로 제출한 서류는 그 진정성립이 증명되거나 상대방의 동의가 있어야 증거판단의 자료로 삼을 수 있다.

19. 다음 중 자백보강법칙에 관한 설명으로 가장 옳지 않은 것은? (다툼이 있는 경우 판례에 의함)

- ① 피고인의 습벽을 범죄구성요건으로 하며 포괄일죄인 상습범에 있어서 이를 구성하는 각 행위별로 보강증거를 요하는 것이 아니고 포괄적으로 보강증거를 요한다.
- ② 공범인 공동피고인들의 각 진술은 상호간에 서로 보강증거가 될 수 있다.
- ③ 자백에 대한 보강증거는 범죄사실의 전부 또는 중요 부분을 인정할 수 있는 정도가 되지 아니하더라도 피고인의 자백이 가공적인 것이 아닌 진실한 것임을 인정할 수 있는 정도만 되면 족하다.
- ④ 자백에 대한 보강증거는 직접증거가 아닌 간접증거나 정황증거도 보강증거가 될 수 있으며, 또한 자백과 보강증거가 서로 어울려서 전체로서 범죄사실을 인정할 수 있으면 유죄의 증거로 충분하다.

20. 다음 중 즉결심판절차에 관한 설명으로 가장 옳지 않은 것은? (다툼이 있는 경우 판례에 의함)

- ① 판사는 사건이 즉결심판을 할 수 없거나 즉결심판절차에 의하여 심판함이 적당하지 아니하다고 인정할 때에는 결정으로 즉결심판의 청구를 기각하여야 한다.
- ② 즉결심판절차에 의한 심리와 재판의 선고는 공개된 법정에서 행하되, 그 법정은 경찰관서(해양경찰관서를 포함한다)에 설치되어야 한다.
- ③ 벌금 또는 과료를 선고하는 경우에는 피고인이 출석하지 아니하더라도 심판할 수 있다.
- ④ 판사는 피고인에게 피고사건의 내용과 「형사소송법」 제283조의2에 규정된 진술거부권이 있음을 알리고 변명의 기회를 주어야 한다.

## 국 어

1. 다음 &lt;보기&gt;의 조건을 모두 충족한 음운이 포함된 단어는?

- <보 기> ————
- 예사소리이다.
  - 공기를 막았다가 터트리면서 내는 소리이다.
  - 여린입천장에서 나는 소리이다.

- ① 기관      ② 항해      ③ 수사      ④ 행정

2. 다음 &lt;보기&gt;의 ㉠~㉣을 이해한 내용으로 가장 적절한 것은?

- <보 기> ————
- ㉠ 아주 높이 나는 새라야 멀리 볼 수 있다.
  - ㉡ 멀리서 찾아온 손님을 위해 차를 끓였다.
  - ㉢ 마을 앞 공터를 놀이 공간으로 조성했다.
  - ㉣ 할아버지께서는 오늘 일찍 오시기 힘들다.

- ① ㉠에서 ‘높이’는 형용사 ‘높다’의 어근 ‘높-’에 접미사 ‘-이’가 붙어 형성된 명사이다.
- ② ㉡에서 ‘끓였다’의 어근에 붙은 접미사 ‘-이-’는 모든 동사에 자유롭게 결합한다.
- ③ ㉢에서 ‘놀이’는 명사이므로 ‘놀이’ 속의 ‘놀-’은 서술어로 기능하지 못한다.
- ④ ㉣에서 ‘오시기’는 ‘오-’와 ‘-기’ 사이에 다른 형태소가 끼어든 것이므로 명사이다.

3. 다음 시(가)와 수필(나)에서 공통으로 연상할 수 있는 사자성어로 가장 옳은 것은?

(가) 푸른 하늘에 닿을 듯이  
세월에 불타고 우뚝 남아서서  
차라리 봄도 꽃피진 말아라  
- 이육사, <교목>

(나) 내가 들개에게 길을 비켜줄 수 있는 겸양(謙讓)을 보는 사람이 없다고 해도 정면으로 달려드는 표범을 겁내서는 한 발자욱이라도 물러서지 않으려는 내 길을 사랑할 뿐이오. 그렇소이다. 내 길을 사랑하는 마음, 그것은 내 자신에 희생을 요구하는 노력이오.  
- 이육사, <계절의 오행>

- ① 謙讓之辭      ② 見利思義  
③ 捨生取義      ④ 百尺竿頭

4. 다음 &lt;보기&gt;의 시를 읽고 가장 옳지 않은 것은?

———— <보 기> ————

안녕히 계세요  
도련님\*.

지난 오월 단옷날, 처음 만나던 날  
우리 둘이서, 그늘 밑에 서 있던  
그 무성하고 푸르던 ㉠나무같이  
늘 안녕히 안녕히 계세요.

저승이 어딘지는 똑똑히 모르지만  
춘향의 사랑보단 오히려 더 먼  
땀 나라는 아마 아닐 것입니다.

천 길 땅 밑을 ㉡검은 물로 흐르거나  
도솔천의 하늘을 구름으로 날더라도  
그건 결국 도련님 곁 아니어요?

더구나 그 구름이 ㉢소나기 되어 퍼부을 때  
춘향은 틀림없이 거기 있을 거예요.  
-서정주, <춘향유문(春香遺文)>

\* 도련님: 이몽룡

- ① <보기>의 시는 삶과 죽음, 시공간을 초월한 영원한 사랑을 말하고 있다.
- ② ㉠의 ‘나무’는 춘향이 도련님과 행복했던 과거를 회상하게 하는 매개체이다.
- ③ ㉡의 ‘검은 물’은 춘향이 저승에서 변하게 될 모습으로, 저승에서의 춘향을 가리킨다.
- ④ ㉢의 ‘소나기’는 영원히 춘향과 함께할 것이라 다짐하는 이몽룡의 극적인 사랑을 표현한다.

5. 다음 물품의 총 개수는?

- 고등어 열 손
- 북어 두 채
- 김 다섯 톳
- 삼치 두 못
- 조기 세 두름

- ① 540개      ② 640개      ③ 660개      ④ 720개

6. 다음 &lt;보기&gt;의 속담과 가장 관련이 깊은 말은?

- <보 기> ————
- ㉠ 가물에 도랑 친다
  - ㉡ 까마귀 미역 감듯

- ① 산만함      ② 성급함      ③ 뒷고생      ④ 헛수고

7. 다음 <공고문>의 ㉠~㉣에 대한 수정 의견으로 가장 적절하지 않은 것은?

— <공 고 문> —

이곳은 ㉠개인이 소유하고 있는 사유지(私有地)입니다. 따라서 외부인이 ㉡이곳을 마음대로 출입하거나 쓰레기를 무단으로 투기하는 행위는 법에 ㉢접촉되오니 ㉣삼가 주시기 바랍니다. 향후 이와 같은 일이 발생할 경우 100만원 이하 과태료를 부과할 수 있음을 엄중하게 경고하는 바입니다.

2021년 00월 00일 주인백

- ① ㉠: 의미가 중복되므로 ‘개인이 소유하고 있는 토지’로 표현하는 게 좋겠어.
- ② ㉡: 문장 성분의 자연스러운 호응을 위해 ‘이곳을’을 ‘이곳에’로 수정하는 게 좋겠어.
- ③ ㉢: 맥락상 적절하지 못한 단어이므로 ‘저촉(抵觸)’으로 수정하는 게 좋겠어.
- ④ ㉣: 어법에 맞게 ‘삼가해 주시기’로 수정하는 게 좋겠어.

8. 다음 중 (     )에 공통적으로 들어갈 어휘로 가장 적절한 것은?

- ㉠ (     ) 안개 속에 수수 잎 꼬이듯: 심술이 사납고 성질이 순순하지 못함을 비유적으로 이르는 말
- ㉡ (     )에 원두한의 탄식: 애써 한 일이 뜻하지 아니한 변으로 헛수고가 되고 마는 것을 한탄하는 말
- ㉢ (     )에 곡식이 병난다: 한참 낱알이 익어 갈 무렵에 때아닌 (     )이 불면 못쓰게 된다는 말

- ① 동풍      ② 태풍      ③ 북풍      ④ 해풍

9. 다음 <보기> ㉠, ㉡의 문장 성분과 문장 구조에 대한 설명으로 가장 옳은 것은?

— <보 기> —

- ㉠ 친구들은 내가 노래 부르기를 원한다.
- ㉡ 우리는 이 지역 토양이 벼농사에 적합함을 몰랐다.

- ① ㉠에는 명사절이 안겨 있지만 ㉡에는 부사절이 안겨 있다.
- ② ㉠에는 서술절이 안겨 있지만 ㉡에는 관형절이 안겨 있다.
- ③ ㉠의 안긴문장 속에는 관형어가 있지만 ㉡의 안긴문장 속에는 관형어가 없다.
- ④ ㉠의 안긴문장 속에는 목적어가 있지만 ㉡의 안긴문장 속에는 목적어가 없다.

10. 다음 중 국어의 역사적인 변화에 대한 설명으로 옳은 것은 모두 몇 개인가?

- ㉠ 15세기 국어의 모음 ‘ㅐ, ㅑ, ㅓ, ㅕ’ 등은 현대 국어로 오면서 소릿값(음가)이 바뀌었다.
- ㉡ 15세기 국어의 주격 조사에는 ‘가’와 ‘이’가 있었지만, 점차 ‘이’가 더 많이 쓰이게 되었다.
- ㉢ ‘어리다’라는 단어의 뜻은 ‘현명하지 못하다’라는 의미가 있었으나, 현대 국어로 오면서 ‘나이가 적다’는 의미로 바뀌었다.
- ㉣ 15세기 국어는 방점으로 소리의 장단(長短)을 표시하였으나, 그 장단(長短)은 점차 소리의 높낮이로 바뀌었다.
- ㉤ ‘사랑하다’라는 단어의 뜻은 ‘생각하다’라는 의미가 있었으나, 현대 국어로 오면서 그 의미가 없어졌다.
- ㉥ ‘어여쁘다’라는 단어의 뜻은 ‘조그맣다’라는 의미가 있었으나, 현대 국어로 오면서 ‘아름답다’는 의미로 바뀌었다.

- ① 1개      ② 2개      ③ 3개      ④ 4개

11. 다음 중 밑줄 친 단어의 쓰임이 가장 옳지 않은 것은?

- ① 그들은 신에게 제물을 바쳐 어촌의 축복을 빌었다.
- ② 통발을 신던 어부가 차에 받쳐 의식을 잃었다.
- ③ 선장은 승객에게 빨리 뛰어내리라고 짜증 어린 성화를 바쳤다.
- ④ 고추가 워낙 값이 없어서 백 근을 시장 상인에게 받혀도 변변한 옷 한 벌 사기가 힘들다.

12. 다음 <보기>는 시의 일부분이다. 이 시의 제목으로 가장 적절한 한자어는?

— <보 기> —

세상에는, 자신이 믿는 단단한 무엇을 위해  
목숨을 걸 수 있는 사람과 그럴 수 없는 사람이 있다  
말이 많은 사람과 그렇지 않은 사람이 있다  
짜장면을 좋아하는 사람과 그렇지 않은 사람이 있다  
테니스에 미친 사람과 그렇지 않은 사람이 있다  
유에프오가 있다고 생각하는 사람과 그렇지 않은  
사람이 있다  
술을 좋아하는 사람과 그렇지 않은 사람이 있다

[중략]

사람들은 두 가지로 나눌 수 있다고 믿는 사람과  
그렇지 않은 사람이 있다

- ① 오만(傲慢)      ② 독선(獨善)
- ③ 편견(偏見)      ④ 아집(我執)



※ 다음 글을 읽고 물음에 답하시오.(13.~15.)

칸트는 계몽을 ‘미성년 상태에서부터 벗어나는 것’이라고 규정하면서, 종교나 외부적 권위에 의지하지 말고 자신의 이성을 중심으로 주체적인 사고를 해야 한다고 주장하였다. 이 주장에 오늘날 모더니즘이라 부르는 사유 경향의 핵심이 담겨 있다. 즉 모든 인간은 이성적으로 사유하는 존재이기 때문에, 부조리한 권위와 미신을 타파하고 진정한 인류의 발전과 자유의 진보를 이룰 수 있다는 것이다. 그런데 많은 현대의 철학자들은 이 견해에 전체주의가 내포되어 있다고 본다. 즉 이성적 사유자로서의 인류 ‘전체’가 ‘공통’의 목표를 이루기 위해 ‘일치단결’하여 전진해야 한다는 메시지가 담겨 있다는 것이다. 이후 헤겔이 보다 강력한 전체주의적 메시지를 보냄으로써 근대 이성주의의 핵심이 사실상 전체주의에 있음을 천명하였다.

게다가 ㉠아도르노를 비롯한 여러 현대의 철학자들이 비판하였듯이 근대 이성주의가 우리에게 보여 준 것은 유토피아적 ㉡展望이 아니라 아우슈비츠\*로 대변되는 비극적 디스토피아였다. 아도르노는 이를 ‘형이상학의 몰락’이라고 하였다. 이때 형이상학이란 ㉢칸트와 헤겔의 철학을 염두에 둔 말이다. 따라서 형이상학의 몰락이란 근대 이성주의가 더 이상 인류에게 행복과 진보를 안겨 주지 못할 것이라는 선언인 셈이다. 이런 아도르노적 반성의 연장선상에 있는 것이 리오타르의 사상이다. 리오타르는 인류가 새로운 실천과 사유를 모색해야만, 다시 말해 삶과 사유의 방식을 변화시켜야만 이러한 몰락을 치유할 수 있을 것이라고 주장한다.

리오타르는 1960년대까지 비판적 사고와 부정의 행위를 통해 이를 추구했으나 한계를 깨달았다. 그래서 1970년대부터는 자신이 고안한 ‘표류’의 사상을 바탕으로 세계를 변화시킬 수 있는 실천과 그것에 ㉣相應하는 사고방식을 구축하는 데 주력한다. 리오타르는 비판적 사고가 권력에 봉사하는 경우가 있음을 지적하며, 체계 안에 안주하는 소극적이고 부정적인 비판으로부터 적극적이고 긍정적인 ‘밖으로의 표류’를 강조한다. 즉 폐쇄적인 논리 체계 내에서 맴도는 비판과 부정이 그 체계를 벗어나, 적극적인 자세와 긍정적인 전망을 동반하여 체계 밖으로 이동하는 것이 ‘표류’인 것이다.

리오타르는 억압되고 소외된 것은 ㉤復權시키고, 감추어져 있는 것은 드러내고, 알려지지 않은 것은 발굴하고자 하였다. 동시에 자본주의와 사회주의 모두를

비판하면서 그것들을 극복할 수 있는 실천적 대안을 모색하였다. 이때부터 그는 언어, 정치, 경제, 성, 텍스트 등 모든 영역을 욕망의 강도에 따라 파악하기 시작한다. 그는 칸트의 글 제목을 패러디한 글에서 자신의 사상을 집약적으로 드러내며 칸트의 글에 함축된 근대적 전체주의의 ㉥全鰭을 시도한다. 글의 마지막에 그는 “전체에 대항해서 전쟁을 하자. 표현될 수 없는 것의 증인이 되고, 차이들을 활성화하여 그 이름의 명예를 구출하자.”라고 하면서 주체의 죽음을 선언함과 동시에 이성주의 철학의 종말을 고한다.

18~19세기에 이루어진 서구의 근대화가 ‘계몽의 기획’이라는 말로 표현될 수 있다면, 20세기 이후의 근대화는 ‘포스트모던의 기획’이라는 말로 표현되는 것이 마땅하다. 포스트모던의 기획은 근대라는 시대의 문화를 근본적으로 규정하고 있던 ‘가치’에 대한 불신에서 시작된 것으로, 비판의 도구에서 지배의 도구로 전락한 근대적 이성의 해체를 목표로 한다. 따라서 이는 그 ‘가치’에 담긴 전체 이념을 기초로 했던 근대적 역사관의 실효성 상실, 전체성과 통일성의 해체, 그에 따른 주체와 역사 그리고 진보 개념의 해체를 뜻하는 것이다.

\* 아우슈비츠: 제2차 세계 대전 때 나치스의 강제 수용소가 설치되어 유대인 및 폴란드인이 학살된 폴란드의 도시

13. 이 글을 통해 알 수 있는 내용으로 가장 적절하지 않은 것은?

- ① 리오타르는 자본주의와 사회주의 모두를 폐쇄적인 논리 체계 혹은 그 안에 있는 것으로 여겼기 때문에 그것들을 극복하고자 하였다.
- ② 아도르노는 근대 이성주의의 몰락을 예상하고 그에 따라 일어날 문제를 예방하기 위한 대책을 세우지 못한 것에 대해 비판하였다.
- ③ 리오타르는 표현될 수 없는 것, 활성화되지 않았던 차이 등은 이성주의 철학 때문에 표현될 수 없었고 활성화되지 않았던 것으로 보았다.
- ④ 리오타르가 죽었다고 선언한 주체는 현실에 존재하는 생명체로서의 주체가 아닌 근대적 이성에 기초한 이성적 사유자로서의 주체이다.

14. ㉠~㉥ 중 한자 사용이 가장 적절하지 않은 것은?

- |        |        |
|--------|--------|
| ① ㉠ 展望 | ② ㉡ 相應 |
| ③ ㉢ 復權 | ④ ㉤ 全鰭 |



15. ㉠과 ㉡의 견해에 대한 설명으로 가장 적절한 것은?

- ① ㉠은 근대적 이성에 포함된 이념에는 문제가 없으나 기능의 변질에 문제가 있다고 생각하였다.
- ② ㉡은 전체주의를 내포하고 있는 근대적 이성을 부정적으로 여기고 이에 근거한 체계를 해체해야 한다고 생각하였다.
- ③ ㉠과 달리 ㉡은 이성적 사유가 인류의 발전과 자유의 진보를 이룰 수 있다고 생각하였다.
- ④ ㉠과 달리 ㉡은 서구의 근대화 과정에서 이성이 할 수 있는 역할이 별로 없다고 생각하였다.

16. 다음 문장들을 논리적 순서로 배열할 때 가장 적절한 것은?

- ㉠ 이는 말레이 민족 위주의 우월적 민족주의 경향이 생기면서 문화적 다원성을 확보하는 데 뒤쳐진 경험을 갖고 있는 말레이시아의 경우와 대비되기도 한다.
- ㉡ 지금과 같은 세계화 시대에 다원주의적 문화 정체성은 반드시 필요한 것이기 때문에 이러한 점은 긍정적이다.
- ㉢ 영어 공용화 국가의 상황을 긍정적 측면에서 본다면, 영어 공용화 실시는 인종 중심적 문화로부터 탈피하여 다원주의적 문화 정체성을 수립하는 계기가 될 수 있다.
- ㉣ 그러나 영어 공용화 국가는 모두 다민족 다언어 국가이기 때문에 한국과 같은 단일 민족 단일 모국어 국가와는 처한 환경이 많이 다르다.
- ㉤ 특히, 싱가포르인들은 영어를 통해 국가적 통합을 이룰 뿐만 아니라 다양한 민족어를 수용함으로써 문화적 다원성을 일찍부터 체득할 수 있는 기회를 얻고 있다.

- ① ㉢ - ㉤ - ㉡ - ㉣ - ㉠
- ② ㉢ - ㉡ - ㉤ - ㉠ - ㉣
- ③ ㉢ - ㉡ - ㉠ - ㉤ - ㉣
- ④ ㉢ - ㉤ - ㉣ - ㉠ - ㉡

17. 다음 소설에서 사용된 문체의 특징에 대한 설명으로 가장 적절하지 않은 것은?

고향 집에 돌아와서 농사를 한번 지어 보는데, 뼈에 붙은 농사일이 서툰 사람 먼저 알고 사흘 거리 잔상쳐요 닷새마다 몸살이라, 지게 지면 뒤뚱 뒤뚱 지게목발 따로 놓고, 삽질이며 팽이질에 도리깨질 쟁기질이 어느 하나 고분고분 손에 붙는 일이 없다. 힘 쓰기는 더 쓰는데 쓰는 힘 헛돌아서, 연장 도구 부셔 먹고 논밭 두렁 무너지고, 제 몸뚱이 다치기에 넘 몸뚱이 겁주기라……. 뼈빠지게 일한다고 뼈빠진 값 다 받을까. 하루 저녁 비바람에 일 년 농사 다 망친다.

- 서정인, <달궁>

- ① 구어체 표현과 언어유희를 사용하고 있다.
- ② 4음보격의 반복적인 사용으로 민요적인 느낌을 주며 향토적인 정서를 지양한다.
- ③ 사투리를 적절하게 사용하여 민중적 성격을 드러내고 있다.
- ④ 4·4조의 율격은 판소리에서 고도로 구사되는 것으로, 위의 소설은 판소리 문체를 현대적으로 수용하고 있다.

18. 다음 시에 대한 설명으로 가장 옳지 않은 것은?

아주 오랜 세월이 흐른 뒤에  
힘없는 책갈피는 이 종이를 떨어뜨리리  
그때 내 마음은 너무나 많은 공장을 세웠으니  
어리석게도 그토록 기록할 것이 많았구나  
구름 밑을 천천히 쏘다니는 개처럼  
지칠 줄 모르고 공중에서 머뭇거렸구나  
나 가진 것 탄식밖에 없어  
저녁 거리마다 물끄러미 청춘을 세워 두고  
살아온 날들을 신기하게 세어 보았으니  
그 누구도 나를 두려워하지 않았으니  
내 희망의 내용은 질투뿐이었구나  
그리하여 나는 우선 여기에 짧은 글을 남겨 둔다  
나의 생은 미친 듯이 사랑을 찾아 헤매었으나  
단 한 번도 스스로를 사랑하지 않았노라

- 기형도, <질투는 나의 힘>

- ① 과거의 삶과 현재의 삶을 대비하여 바람직한 삶의 태도를 제시하고 있다.
- ② 미래의 시점에서 현재를 과거처럼 회상하는 형식으로 시상이 전개되고 있다.
- ③ 타인에 대한 부러움, 시기심 등이 삶의 원동력이 되었던 것에 대한 자조와 반성이 나타나 있다.
- ④ 화자 자신에 대한 부정적 인식이 나타나 있다.

※ 다음 글을 읽고 물음에 답하시오.(19.~20.)

[앞부분의 줄거리] 북곽 선생(北郭先生)이라는 명망이 높은 선비가 열녀로 칭송받는 젊은 과부인 동리자의 방에서 정을 통하려 했다. 이때 과부의 다섯 아들이 북곽 선생을 여우로 의심하여 몽둥이를 들고 방 안으로 들이닥쳤다.

이에 다섯 아들이 함께 어미의 방을 에워싸고는 안으로 들이닥쳤다. 북곽 선생은 깜짝 놀라 부리나케 내빼면서 그 와중에도 행여 남들이 자신을 알아볼까 겁이 나 한 다리를 들어 목에다 얹고는 귀신처럼 춤추고 웃으며 문을 빠져나왔다. 그러고는 그렇게 달아나다가 별판에 파 놓은 뚝구덩이에 빠지고 말았다. 뚝이 가득 찬 구덩이 속에서 버둥거리며 무언가를 붙잡고 간신히 올라가 목을 내밀어 살펴보니, 범 한 마리가 길을 막고 있었다. 범이 이맛살을 찌푸리고 구역질을 하며 코를 막은 채 얼굴을 외면하고 말한다.

“아이구! 그 선비, 냄새가 참 구리기도 하구나.”

북곽 선생이 머리를 조아리며 앞으로 엉금엉금 기어 나와 세 번 절하고, 다시 꿇어앉아서 아뢴다.

“범님의 덕이야말로 참 지극합니다. 대인(大人)은 그 변화를 본받습니다. 제왕(帝王) 된 자는 그 걸음 걸이를 배웁니다. 남의 아들 되는 이는 그 효성을 본받고, 장수는 그 위엄을 취합니다. 그 명성은 신룡(神龍)과 나란하여 한 분은 바람을 일으키고, 다른 한 분은 구름을 만드십니다. 이 몸은 천한 신하로, 감히 범님의 다스림을 받고자 합니다.”

범이 꾸짖으며 답한다.

“에잇! 가까이 다가오지 말렸다. 전에 내 듣기로 유(儒)\*란 유(諛)\*라 하더니 과연 그렇구나. 네가 평소에는 세상의 온갖 나쁜 이름을 끌어모아 제멋대로 내게 갖다 붙이더니만, 지금은 서둘러 면전에서 아첨을 늘어놓으니 그 따위 말을 대체 누가 믿겠느냐?

천하의 이치는 하나일 따름이니, 범이 정말 악하다면 인간의 본성 또한 악할 것이요, 사람의 본성이 착하다면 범의 본성 또한 착한 것이다. 네놈들이 하는 말은 모두 오상(五常)\*을 벗어나지 않고, 경계하고 권장하는 것은 늘 사강(四綱)\*에 있다.

그렇지만 사람 사는 동네에 코가 베이거나 발이 잘리거나 얼굴에 문신이 새겨진 채 다니는 자들은 모두 오륜(五倫)을 어긴 자들이다. 이들을 잡아들이고 벌하기 위해 제아무리 오랏줄이나 도끼, 톱 등을 써 대도 인간의 악행은 당최 그칠 줄을 모른다.

밧줄이나 먹바늘, 도끼나 톱 따위가 횡행하니, 악행이 그칠 리가 없다. 범의 세상에는 본래 이런 형벌이 없는데, 이로써 보면 범의 본성이 인간보다 더 어질다는 뜻이 아니겠느냐?”

[중 략]

북곽 선생은 자리를 옮겨 부복(俯伏)해서 머리를 새삼 조아리고 아뢰었다.

“《맹자(孟子)》에 일렸으되 ‘비록 악인(惡人)이라도 목욕재계하면 상제(上帝)를 섬길 수 있다.’ 하였습니다. 하토의 천신은 감히 아랫바람에 서웁니다.”

북곽 선생이 숨을 죽이고 명령을 기다렸으나 오랫동안 아무 동정이 없기에 참으로 황공해서 절하고 조아리다가 머리를 들어 우러러보니, 이미 먼동이 터 주위가 밝아 오는데 범은 간 곳이 없었다. 그때 새벽 일찍 밭 갈러 나온 농부가 있었다.

“선생님, 이른 새벽에 들판에서 무슨 기도를 드리고 계십니까?”

북곽 선생은 엄숙히 말했다.

“성현(聖賢)의 말씀에 ‘하늘이 높다 해도 머리를 아니 굽힐 수 없고, 땅이 두텁다 해도 조심스럽게 딛지 않을 수 없다.’ 하셨느니라.”

- 박지원, <호질(虎叱)>

\* 유(儒): 선비.

\* 유(諛): 아첨함.

\* 오상(五常): 인(仁), 의(義), 예(禮), 지(智), 신(信)의 오행[오교(五敎)나 오륜(五倫)을 가리키기도 함.]

\* 사강(四綱): 사람을 규제하는 네 가지 도덕인 예(禮), 의(義), 엄(廉), 치(恥).

19. 이 글의 서술상 특징으로 가장 옳지 않은 것은?

- ① 시대적 배경을 구체적으로 묘사하고 있다.
- ② 대상을 풍자하기 위해 동음이의어를 활용하고 있다.
- ③ 사건의 전개는 인물의 말과 행동을 통해 나타나고 있다.
- ④ 의인화를 통해 현실을 우회적으로 비판하고 있다.

20. 이 글의 내용에 대한 이해로 가장 옳은 것은?

- ① 범은 인간이 말로는 악을 권하지만 선을 행하는 자가 많다고 주장한다.
- ② 북곽 선생은 남들의 이목(耳目)을 신경 쓰지 않고 의연한 모습으로 도망쳤다.
- ③ 범은 평소와 다르게 아첨하는 북곽 선생의 말을 믿을 수 없다고 생각한다.
- ④ 북곽 선생은 인간의 본성과 범의 본성을 비교하며 범에게 목숨을 구걸했다.

## 사 회

1. 다음 A, B 헌법 조항과 관련된 옳은 설명을 <보기>에서 모두 고른 것은?

- A. 헌법 제107조 ① 법률이 헌법에 위반되는 여부가 재판의 전제가 된 경우에는 법원은 헌법재판소에 제청하여 그 심판에 의하여 재판한다.
- B. 헌법 제107조 ② 명령·규칙 또는 처분이 헌법이나 법률에 위반되는 여부가 재판의 전제가 된 경우에는 대법원은 이를 최종적으로 심사할 권한을 가진다.

<보 기>

- ㉠ A의 심판권과 B의 심사권을 담당하는 기관의 재판관 모두 대통령이 임명한다.
- ㉡ A는 심급 제도 하에서 헌법재판소가 대법원의 상위 기관임을 보여 준다.
- ㉢ A는 입법부, B는 행정부에 대한 사법부의 견제 수단이다.
- ㉣ B에서 위반 여부에 대한 심사는 대법관 6인 이상의 동의를 얻어 판결된다.

- ① ㉠, ㉢                      ② ㉠, ㉢, ㉣
- ③ ㉢, ㉣                      ④ ㉡, ㉣

2. 다음 중 국제법의 법원 A, B에 대한 설명으로 가장 옳은 것은?

- A. 서로에게 일정한 행위를 하거나, 혹은 하지 않을 것을 내용으로 하는 국제법 주체 간의 문서 형식의 합의
- B. 국제 사회의 반복적인 관행이 국제 사회에서 법 규범으로 승인되어 효력을 가지게 되는 국제 법규

- ① ‘외교관의 면책 특권’은 B로 분류된다.
- ② 우리나라의 경우 A의 체결권은 대통령, 비준권은 국회에 있다.
- ③ B는 원칙적으로 이를 승인한 국가에만 법적 구속력이 발생한다.
- ④ 우리나라가 체결한 모든 A는 국회의 동의가 있어야 국내법과 같은 효력이 인정된다.

3. 다음 표의 A~C는 정치 참여 집단이다. 이에 대한 설명으로 가장 옳지 않은 것은? (단, A~C는 시민단체, 이익집단, 정당 중 하나이다.)

질 문 내 용	A	B	C
정치적 책임을 지는가?	예	아니요	아니요
공익을 사익보다 우선시하는가?	예	예	아니요
정책 결정 과정에 영향력을 행사하는가?	예	예	예

- ① A는 정권 획득을 목표로 하며 정치 사회화 기능을 수행한다.
- ② B는 시민들의 자발적인 참여를 바탕으로 다원주의의 실현에 기여한다.
- ③ B는 C와 달리 대의제의 한계를 보완하는 역할을 한다.
- ④ B와 C는 자신들의 활동에 대해 정치적 책임을 지지 않는다.

4. 다음은 민사 분쟁 해결방법이다. <보기>에서 A, B에 대한 설명 중 옳은 것을 모두 고른 것은?

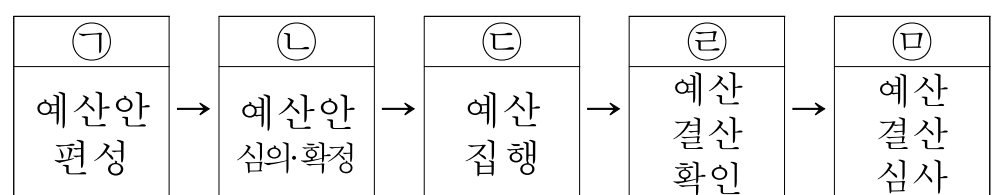
- A. 법관 또는 조정 위원회가 분쟁 당사자로부터 주장을 듣고 여러 사정을 참작하여 조정안을 제시하고 상호 타협과 양보에 의하여 분쟁을 평화적으로 해결하는 제도
- B. 분쟁 당사자 쌍방이 권리를 주장하고 다툼이 있는 사실 관계에 대한 증거를 제출하면 법원이 어느 당사자의 주장이 옳은지를 판단하여 판결로써 분쟁을 강제적으로 해결하는 제도

<보 기>

- ㉠ A에서 분쟁 당사자 모두가 조정안을 수락하면 재판상 화해의 효력을 갖는다.
- ㉡ B 이전에 채무자의 재산 도피를 막기 위해 가압류를 신청할 수 있다.
- ㉢ A를 거쳐야만 B를 제기할 수 있다.
- ㉣ B는 A에 비해 신속하고 원만하게 분쟁을 해결할 수 있다.

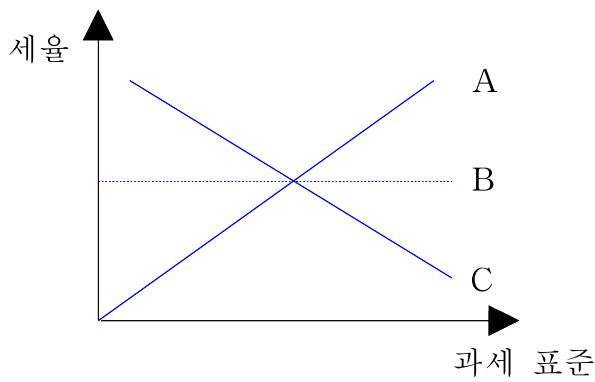
- ① ㉠, ㉣                      ② ㉠, ㉡                      ③ ㉡, ㉣                      ④ ㉢, ㉣

5. 다음은 우리나라의 예산 과정을 표시한 그림이다. 국회가 주요 역할을 수행하는 단계를 모두 고른 것은?



- ① ㉠, ㉣                      ② ㉡, ㉣                      ③ ㉠, ㉤                      ④ ㉡, ㉤

6. 다음 그림에서 나타난 세율 적용 방식 A~C에 대한 옳은 설명을 <보기>에서 모두 고른 것은?



<보 기>

- ㉠ A는 일반적으로 납세자와 담세자가 일치하는 조세에 적용되며, 우리나라의 경우 소득세와 양도소득세 등이 해당된다.
- ㉡ B는 과세 표준이 높아짐에 따라 일정한 비율로 세액이 증가하며 비례세라고 한다.
- ㉢ C를 적용하더라도 높은 과세 표준에 부과된 세액이 낮은 과세 표준에 부과된 세액보다는 많다.
- ㉣ B의 경우 우리나라의 대표적인 세금은 부가가치세이며 역진성이 나타난다.

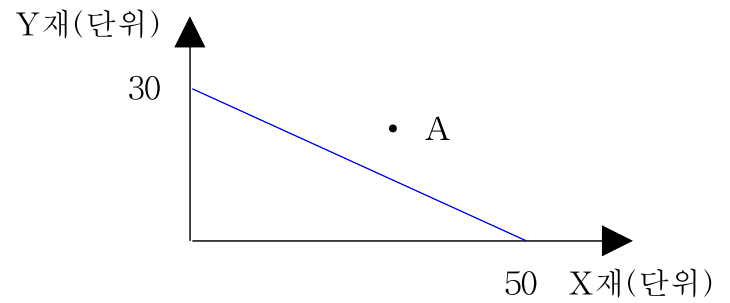
- ① ㉠, ㉡                      ② ㉠, ㉡, ㉣
- ③ ㉠, ㉡, ㉣                ④ ㉡, ㉣

7. 다음 그림은 문화 접변의 결과 한 사회에서 나타날 수 있는 변화의 유형을 도식화한 것이다. 이에 대한 설명으로 가장 옳지 않은 것은?

- ㉠  $A + B \rightarrow A, B$       A: 기존 문화  
                                         B: 새로 유입된 문화
- ㉡  $A + B \rightarrow B$           C: 새롭게 형성된 문화  
                                         +: 접촉
- ㉢  $A + B \rightarrow C$           →: 변화

- ① 문화 접변의 원인에는 한 사회의 문화 요소가 다른 사회로 이동하여 영향을 주는 현상이 포함된다.
- ② ㉠은 문화 융합으로서 새로 유입된 문화를 거부하면서 저항 운동이 일어나는 경우에 발생한다.
- ③ ㉡은 문화 동화로서 기존 문화의 정체성이 약한 경우에 발생할 수 있다.
- ④ ㉢의 사례로는 멕시코 토착 인디언의 전통문화와 에스파냐의 문화가 만나서 독특한 메스티소 문화가 형성된 것을 들 수 있다.

8. 다음 그림은 갑국의 X재와 Y재에 대한 생산 가능 곡선을 나타낸 것이다. 이에 대한 설명으로 가장 옳은 것은? (단, 생산 가능 곡선은 직선이며, 갑국은 X재와 Y재만 생산한다.)



- ① A점은 비효율적인 생산 조합이다.
- ② X재의 생산이 증가할수록 X재 1단위 생산의 기회비용은 감소한다.
- ③ X재 30단위와 Y재 18단위를 동시에 생산하는 것은 효율적이다.
- ④ X재 1단위 생산의 기회비용은 Y재 0.6단위이다.

9. 다음 두 상황이 난방 연료 시장에 미칠 영향에 대한 설명으로 가장 옳지 않은 것은?

- 상황 1) 올해 겨울은 유난히 춥다.
- 상황 2) 석유 수출국 기구(OPEC)의 감산 결정에 따라 원유 가격이 올랐다.

- ① 상황1과 상황2가 동시에 일어나면 균형 가격은 상승하며 균형 거래량은 증가한다.
- ② 상황1만 일어나면 균형 가격은 상승하고 균형 거래량은 증가한다.
- ③ 상황2만 일어나면 균형 가격은 상승하고 균형 거래량은 감소한다.
- ④ 상황1만 일어나면 공급 곡선은 이동하지 않는다.

10. 「근로기준법」상 연소자에 대한 법적 보호 내용으로 가장 옳지 않은 것은?

- ① 15세 이상 18세 미만인 사람의 근로시간은 1일에 7시간, 1주일에 35시간을 초과하지 못하지만, 당사자 사이의 합의에 따라 1일 1시간, 1주일에 5시간을 한도로 연장할 수 있다.
- ② 사용자는 18세 미만자의 동의를 있는 경우에는 고용노동부장관의 인가를 받아 오후 10시부터 오전 6시까지의 시간 및 휴일에 근로를 시킬 수 있다.
- ③ 사용자는 18세 미만자를 도덕상 또는 보건상 유해·위험한 사업에 사용하지 못한다.
- ④ 친권자나 후견인은 미성년자의 근로계약을 대리할 수 있고, 근로계약이 미성년자에게 불리하다고 인정하는 경우에는 이를 해지할 수 있다.

11. 다음 표는 미국 달러화와 일본 엔화에 대한 원화의 환율 변동을 나타낸 것이다. 이 추세가 지속된다고 예상될 때 현 시점(2021년 2월)에서 할 수 있는 행동으로 가장 옳은 것은?

구 분	2020년 12월	2021년 1월	2021년 2월
원/1달러	1,100	1,150	1,200
원/100엔	1,100	1,050	1,000

- ① 올해 연말에 가기로 한 미국 여행 일정을 앞당긴다.  
 ② 엔화 외화 부채의 상환을 앞당긴다.  
 ③ 현금 자산 중 엔화의 원화 환전을 늦춘다.  
 ④ 올해 초 수입한 달러화 수입품의 결제를 늦춘다.

12. 다음 글에 나타난 개인과 사회의 관계를 바라보는 관점에 대한 설명으로 가장 옳은 것은?

에밀 뒤르켐(Emile Durkheim)은 그의 저서 「자살론」에서 자살에 영향을 미치는 사회적 유형이 존재한다고 주장했다. 그의 분석에 따르면, 개신교 신자가 가톨릭 신자보다 자살률이 높다. 그는 가톨릭 신자의 자살률이 낮은 것은 가톨릭에는 개신교에 비해 상대적으로 강력한 공동체와 의례 행위가 있으며 개인주의 성향을 피하려는 분위기가 있기 때문이라고 보았다.

- ① 사회는 개인들의 집합체를 의미한다.  
 ② 인간 스스로가 희망하지 않으면 행동의 변화는 일어나지 않는다.  
 ③ 사회 제도의 구속성보다는 개인의 자율성이 행동에 미치는 영향이 더 크다.  
 ④ 행위의 능동성보다 구조의 영향력을 강조한다.

13. 다음 중 사회·문화 현상을 보는 관점인 갈등론과 기능론에 대한 설명으로 가장 옳은 것은?

- ① 갈등론: 사회를 이루는 구성 요소들은 상호 연관되어 있으며, 사회의 존속과 통합에 필요한 기능을 적절히 수행함으로써 사회 전체의 유지와 발전에 기여한다.  
 ② 기능론: 사회를 하나의 통합된 기능적 체계로 보며, 살아 있는 생물 유기체에 비유한다.  
 ③ 갈등론: 사회 안정과 합의를 지나치게 강조함으로써 사회 갈등 현상을 간과하고, 사회 변화를 부정적으로 보기 때문에 기존의 질서나 권력관계의 유지에 기여하는 보수적 관점이라는 비판을 받기도 한다.  
 ④ 기능론: 사회에는 돈, 권력, 명예, 지위 등과 같은 희소가치를 획득한 지배 집단과 그렇지 못한 피지배 집단이 존재하는데, 이들 간의 갈등은 자연스러운 현상이라고 설명한다.

14. 다음 표는 결합 의지와 접촉 방식을 기준으로 사회 집단을 구분한 것이다. A~D에 대한 옳은 설명을 <보기>에서 모두 고른 것은?

결합 의지 접촉 방식	본질적 자연적	선택적 합리적
몰인격적 형식적	A	B
전인격적 직접적	C	D

<보 기>

㉠ A는 B에 비해 형식화된 규약에 의한 공식적 통제가 잘 이루어진다.  
 ㉡ 가족, 친지, 민족은 B에 해당된다.  
 ㉢ 회사 내 동호회는 B와 D의 성격이 공존한다.  
 ㉣ C는 D에 비해 가입과 탈퇴가 어렵다.

- ① ㉠, ㉡      ② ㉠, ㉣      ③ ㉡, ㉢      ④ ㉢, ㉣

15. 다음 표는 소비의 경합성과 배제성의 유무에 따라 재화와 서비스를 구분한 것이다. 이에 대한 설명으로 가장 옳은 것은?

구 분		소비의 배제성	
		무	유
소비의 경합성	무	A	B
	유	C	D

- ① 유료 케이블 방송은 D의 예로 들 수 있다.  
 ② C의 경우에는 무임승차 문제가 발생하지 않는다.  
 ③ 공해(公海)상의 물고기는 B의 예로 들 수 있다.  
 ④ A는 시장에 맡길 경우 사회적 최적 수준보다 적게 생산된다.

16. 다음 중 인플레이션에 대한 일반적인 설명으로 가장 옳은 것은?

- ① 인플레이션은 총수요의 감소와 과도한 통화 긴축으로 물가가 지속적으로 하락하는 현상이다.  
 ② 물가 상승이 지속되면 화폐 자산 소유자들이 실물 자산 소유자들에 비해 유리해진다.  
 ③ 비용 인상 인플레이션은 전체적 비용 인상 또는 공급 감소에 따른 물가 상승으로 주로 경기 침체와 함께 나타난다.  
 ④ 인플레이션은 경기 침체(불황)에도 불구하고 물가가 오히려 오르는 현상이다.



17. 다음 <보기>의 ㉠~㉣에 해당하는 자료 수집 방법에 대한 설명으로 가장 옳지 않은 것은?

<보 기>

다음은 근로자들의 생활 실태와 의식에 관한 자료를 수집하기 위한 활동이다.

㉠ 근로자들의 수기 내용을 분석하여 근로자들의 의식을 파악한다.

㉡ 근로자들과의 대화를 통해 그들이 생각하는 바를 깊이 있게 조사한다.

㉢ 근로자들이 일하는 공장에서 함께 생활하면서 근로자들이 살아가는 모습을 관찰한다.

㉣ 근로자들이 생각하는 바를 알아보기 위해 질문지를 만들어 그들에게 답을 하도록 한다.

- ① ㉠은 양적 연구와 질적 연구 모두에 활용된다.
- ② ㉡과 ㉢은 문맹자에게 사용하기 어렵다.
- ③ ㉡은 ㉣에 비해 자료 수집 과정에서 연구자의 유연성이 높다.
- ④ ㉡과 ㉣은 언어를 매개로 한 상호작용이 필수적이다.

18. 다음 <보기>는 일탈 행동의 원인을 설명하는 ㉠과 ㉡의 시각이다. 이에 대한 설명으로 가장 옳은 것은?

<보 기>

㉠: 자본주의 사회는 ‘돈’을 중요한 목표로 여기는데, 개인이 이를 얻기 위한 합법적인 수단으로부터 소외된 경우 일탈적 적응 양식을 선택하게 되는 것이다.

㉡: 보이스피싱이 급증하는 이유는 사회가 급변하면서 기존 사회 규범이 무너지고 가치관 혼란이 발생하는 무규범 상태가 초래되었기 때문이라고 생각한다.

- ① ㉠과 ㉡은 모두 아노미 이론의 입장에서 일탈을 설명하고 있다.
- ② ㉠과 ㉡은 모두 부정적 자아 개념을 일탈의 원인으로 본다.
- ③ ㉠은 ㉡과 다르게 일탈 행동이 타인과 상호작용 과정에서 학습된다고 본다.
- ④ ㉡은 ㉠과 다르게 불평등한 사회 구조가 일탈 행동의 원인이라고 본다.

19. 다음 표는 A국의 빈곤율 변화를 나타낸 것이다. 이에 대한 설명으로 가장 옳은 것은? (단, A국의 모든 가구의 구성원 수는 동일하다.)

(단위: %)

연도 구분	2000년	2005년	2010년	2015년
절대적 빈곤율	7.2	7.0	6.8	6.5
상대적 빈곤율	6.9	7.0	10.2	11.6
* 절대적 빈곤율: 전체 가구 중 가구 소득이 ㉠ 최저 생계비 미만인 가구의 비율 * 상대적 빈곤율: 전체 가구 중 가구 소득이 ㉡ 중위 소득의 50% 미만인 가구의 비율				

- ① ㉡은 전체 가구 소득의 평균값이다.
- ② 2005년에는 ㉠과 ㉡의 값이 같다.
- ③ 절대적 빈곤 가구 수가 감소하는 추세를 보인다.
- ④ 2000년에는 상대적 빈곤 가구가 모두 절대적 빈곤 가구에 포함된다.

20. 다음 표는 부모와 자녀 간의 세대 간 계층 이동을 보여 준다. 이에 대한 분석으로 가장 옳은 것은?

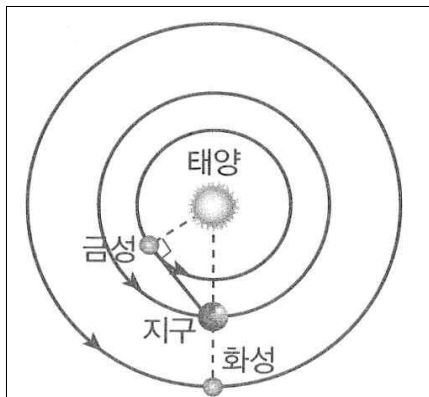
(단위: %)

구분		자녀(만 40세)			자녀(만 60세)		
		상층	중층	하층	상층	중층	하층
부모	상층	6	9	4	4	9	6
	중층	5	27	9	5	23	13
	하층	3	14	23	3	11	26

- ① 부모 세대의 계층 구조는 피라미드형 계층 구조에 가깝다.
- ② 부모의 계층 중 자녀(만 40세) 세대의 계층과 일치하는 비율은 하층이 가장 높다.
- ③ 자녀(만 60세) 세대의 세대 간 이동의 경우 상승 이동보다 하강 이동이 많다.
- ④ 부모 세대와 자녀(만 60세) 세대 간에 수평 이동의 비율은 50% 이하이다.

## 과 학

1. 오늘 관측한 태양과 지구에 대한 금성과 화성의 상대적 위치와 공전 궤도가 아래의 그림과 같다고 가정할 때, 이에 대한 설명으로 옳지 않은 것을 <보기>에서 모두 고른 것은?



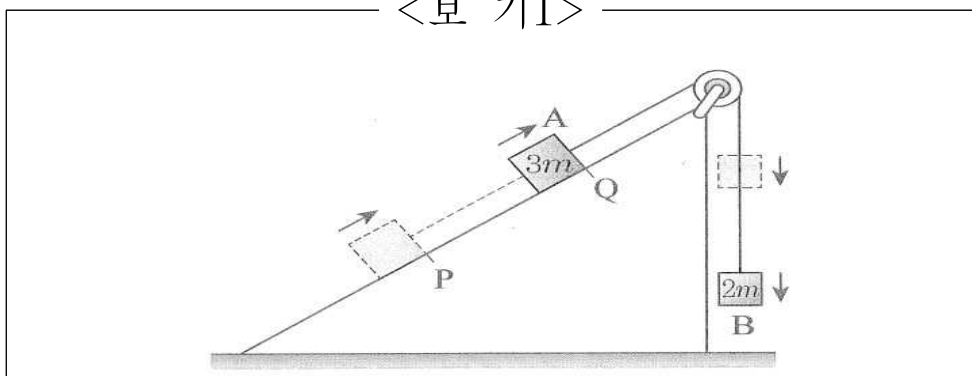
<보 기>

- ㉠ 오늘 금성의 위상은 하현달 모양이다.
- ㉡ 내일 금성의 시직경은 오늘보다 작아진다.
- ㉢ 이 시기에 화성은 역행하고 있다.

- ① ㉠, ㉡
- ② ㉠, ㉢
- ③ ㉡, ㉢
- ④ ㉢

2. <보기1>은 물체A와 물체B가 실로 연결된 채 정지한 상태에서 운동을 시작하여 경사면을 따라 등가속도 운동을 하는 모습을 나타낸 것이다. A, B의 질량은 각각  $3m$ ,  $2m$ 이다. A가 P에서 Q까지 이동하는 동안, 나타나는 현상에 대한 설명으로 옳은 것을 <보기2>에서 모두 고른 것은? (단, 실의 질량과 모든 마찰은 무시한다.)

<보 기1>



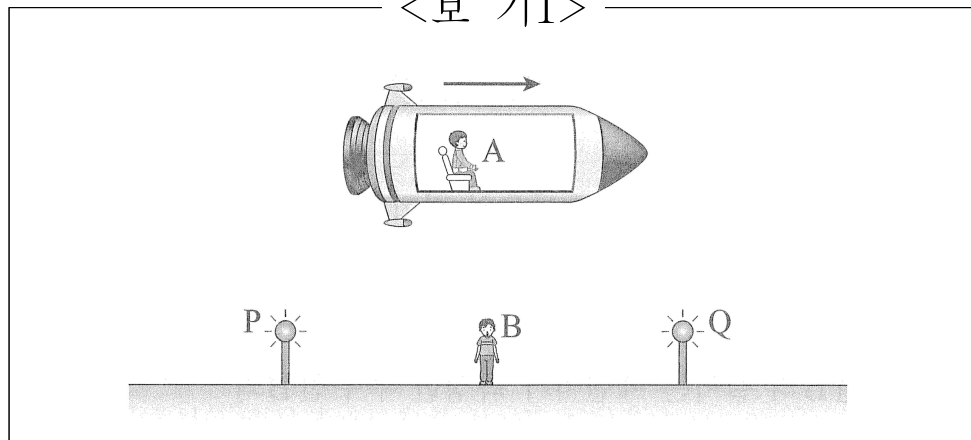
<보 기2>

- ㉠ A의 운동 에너지는 증가한다.
- ㉡ B의 역학적 에너지가 감소한 만큼 A의 역학적 에너지가 증가한다.
- ㉢ B에 작용하는 중력이 한 일은 B의 운동 에너지 증가량과 같다.

- ① ㉠
- ② ㉢
- ③ ㉠, ㉡
- ④ ㉡, ㉢

3. <보기1>은 각각 우주선과 지면에 대하여 정지 상태에 있는 사람을 A, B로 나타낸 것이다. 우주선은 지면에 대해 화살표 방향으로 운동하고 있다. B는 B로부터 같은 거리에 있는 전등 P와 Q가 동시에 불이 들어오는 것을 관찰하였다. 이에 대한 설명으로 옳은 것을 <보기2>에서 모두 고른 것은?

<보 기1>



<보 기2>

- ㉠ 우주선에서 비춘 빛의 속도는 A보다 B가 측정한 값이 더 크다.
- ㉡ A는 P와 Q의 불빛이 B에 동시에 도달한 것으로 관측한다.
- ㉢ A는 Q가 P보다 먼저 켜진 것으로 관측한다.

- ① ㉡
- ② ㉢
- ③ ㉠, ㉡
- ④ ㉡, ㉢

4. 다음 (가) ~ (다)는 태양에서 나타나는 현상이다.

- (가) 평균 지름이 약 1000 km인 쌀알 모양의 무늬가 있다.
- (나) 주변보다 온도가 낮아(약 4000 K) 상대적으로 어둡게 보이는 부분이 있다.
- (다) 채층에서 방출된 고온의 가스가 수십만 km 높이까지 솟아오르는 현상이 나타난다.

- 이에 대한 설명으로 옳은 것을 <보기>에서 모두 고른 것은?

<보 기>

- ㉠ (가)에서 밝은 부분은 내부 물질이 상승하는 곳이고, 어두운 부분은 물질이 식어서 하강하는 곳이다.
- ㉡ (나)의 개수는 약 11개월을 주기로 극대기와 극소기가 반복된다.
- ㉢ (다)는 태양의 대기에서 나타나는 것으로 코로나 현상이라고 한다.

- ① ㉠
- ② ㉠, ㉡
- ③ ㉡, ㉢
- ④ ㉠, ㉡, ㉢



5. 다음은 2~3주기 바닥상태 원자 A~D의 전자 배치에 대한 자료이다.

- 전자가 들어 있는 전자 껍질 수 :  $B > A$ ,  $D > C$
- 전체 s 오비탈의 전자 수에 대한 전체 p 오비탈의 전자 수의 비

원자	A	B	C	D
$\frac{\text{전체 } p \text{ 오비탈의 전자 수}}{\text{전체 } s \text{ 오비탈의 전자 수}}$	1	1	1.5	1.5

A~D에 대한 설명으로 옳은 것을 <보기>에서 모두 고르면 몇 개인가? (단, A~D는 임의의 원소 기호이다.)

<보 기>

- ㉠ 홀전자 수는 D가 가장 크다.
- ㉡ B와 C의 전자 수 차는 4이다.
- ㉢ A가 안정한 이온이 될 때 전자가 들어 있는 p 오비탈의 수는 커진다.

① 1개    ② 2개    ③ 3개    ④ 모두 틀리다

6. 다음은 염소( $\text{Cl}_2$ )와 관련된 3가지 화학 반응식이다.

- (가)  $2\text{Na} + \text{Cl}_2 \rightarrow 2\text{NaCl}$
- (나)  $\text{Cl}_2 + \text{H}_2\text{O} \rightarrow \text{HCl} + \text{HClO}$
- (다)  $2\text{NaBr} + \text{Cl}_2 \rightarrow 2\text{NaCl} + \text{Br}_2$

이에 대한 설명으로 옳은 것을 <보기>에서 모두 고르면 몇 개인가?

<보 기>

- ㉠ (가)에서 Na은 산화된다.
- ㉡  $\text{HClO}$ 에서 Cl의 산화수는 -1이다.
- ㉢ (다)에서  $\text{Cl}_2$ 는 환원제이다.

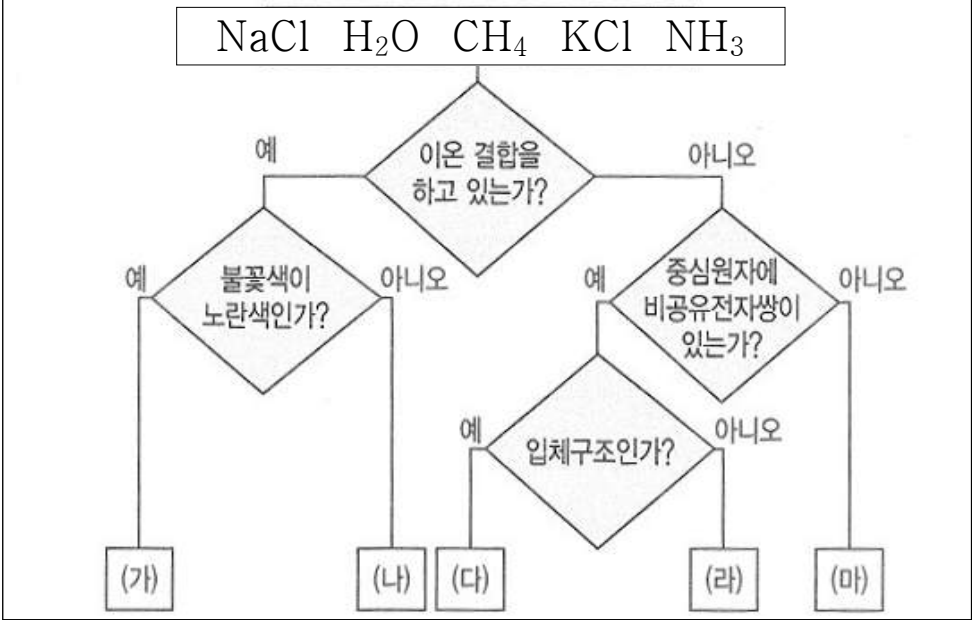
① 1개    ② 2개    ③ 3개    ④ 4개

7. 다음은 원자 번호가 12인 마그네슘 원자와 이온의 전자 배치를 나타낸 것이다. 이에 대한 설명으로 가장 옳지 않은 것은?

	1s	2s	2p	3s	3p
㉠	$\uparrow\downarrow$	$\uparrow\downarrow$	$\uparrow\downarrow \uparrow\downarrow \uparrow\downarrow$		
㉡	$\uparrow\downarrow$	$\uparrow\downarrow$	$\uparrow\downarrow \uparrow\downarrow \uparrow\downarrow$	$\uparrow$	
㉢	$\uparrow\downarrow$	$\uparrow\downarrow$	$\uparrow\downarrow \uparrow\downarrow \uparrow\downarrow$	$\uparrow$	$\uparrow$
㉣	$\uparrow\downarrow$	$\uparrow\downarrow$	$\uparrow\downarrow \uparrow\downarrow \uparrow\downarrow$	$\uparrow\downarrow$	

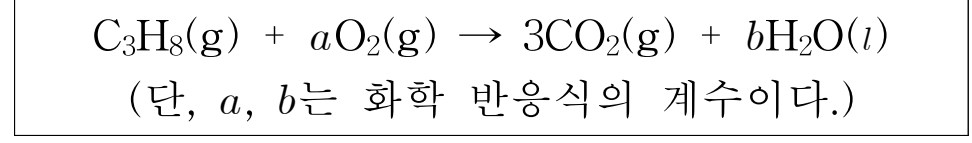
- ① ㉣은 ㉢보다 불안정한 상태이다.
- ② ㉠의 반지름은 ㉡의 반지름보다 작다.
- ③ ㉢에서 ㉡으로 될 때 필요한 에너지는 ㉡에서 ㉠으로 될 때 필요한 에너지보다 작다.
- ④ ㉢에서 ㉣으로 될 때 에너지를 방출한다.

8. 다음은 5가지 물질을 주어진 기준에 따라 분류한 것이다. 이에 대한 설명으로 가장 옳지 않은 것은?



- ① (가)는  $\text{NaCl}$ 이다.
- ② (다)는 극성 분자이다.
- ③ (다)는 비공유 전자쌍이 2개이고, (라)는 비공유 전자쌍이 1개이다.
- ④ 결합각의 크기는 (다) > (라)이다.

9. 다음은 프로페인 연소 반응의 화학 반응식이다. (단, C, H, O의 원자량은 각각 12, 1, 16이다.)



이에 대한 설명으로 옳은 것을 <보기>에서 모두 고르면 몇 개인가?

<보 기>

- ㉠ 반응 전의 총 분자수는 6개이며, 반응 후의 총 분자수는 8개이다.
- ㉡  $a + b = 8$ 이다.
- ㉢ 물질의 총 질량은 반응 후가 반응 전보다 크다.
- ㉣  $\text{O}_2$ 가 충분할 때  $\text{C}_3\text{H}_8$  0.1몰이 모두 반응하면  $\text{H}_2\text{O}$  7.2g이 생성된다.

① 1개    ② 2개    ③ 3개    ④ 4개

10. 다음은 병원체가 체내에 침입하였을 때 일어나는 면역 반응에 대한 자료이다. ㉠~㉣을 세포성 면역, 체액성 면역, 비특이적 면역으로 구분한 것으로 가장 옳은 것은?

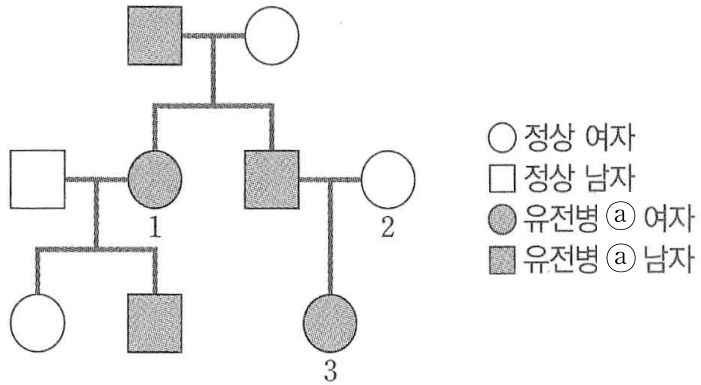
- ㉠ 활성화된 세포 독성 T림프구가 항원에 감염된 세포를 제거한다.
- ㉡ 염증 반응과 식균 작용이 일어난다.
- ㉢ 형질 세포에서 생성된 항체가 항원을 제거한다.

세포성 면역    체액성 면역    비특이적 면역

- |   |   |   |   |
|---|---|---|---|
| ① | ㉣ | ㉠ | ㉡ |
| ② | ㉠ | ㉣ | ㉡ |
| ③ | ㉣ | ㉡ | ㉠ |
| ④ | ㉡ | ㉠ | ㉣ |

11. 다음은 어떤 집안의 유전병①에 대한 자료이다.

- 유전병①은 대립유전자 A와 A\*에 의해 결정되며, A는 정상 유전자이고 A\*는 유전병① 유전자이다.
- 1의 유전병① 유전자형은 이형 접합성이다.
- 그림은 이 집안의 유전병①에 대한 가계도이다.



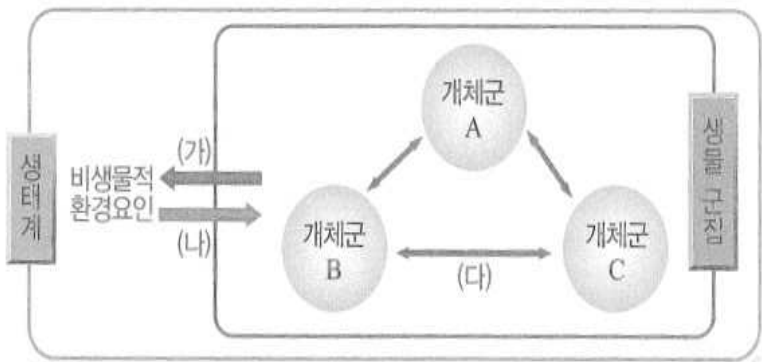
이에 대한 설명으로 옳은 것을 <보기>에서 모두 고르면 몇 개인가?

<보 기>

- ㉠ 유전병① 유전자는 성염색체에 있다.
- ㉡ 2는 A\*를 갖는다.
- ㉢ 3의 동생이 태어날 때 이 동생에게서 유전병①이 나타날 확률은 50%이다.

① 1개    ② 2개    ③ 3개    ④ 모두 틀리다.

12. 다음은 생태계를 구성하는 요소 사이의 상호 관계를 나타낸 것이다.



이에 대한 설명으로 옳은 것을 <보기>에서 모두 고르면 몇 개인가?

<보 기>

- ㉠ 강수량 감소에 의해 벼의 생장이 저해되는 것은 (나)에 해당한다.
- ㉡ 스라소니의 개체수가 증가하자 토끼의 개체수가 감소하는 것은 (다)에 해당한다.
- ㉢ 녹색 식물의 광합성으로 대기의 산소 농도가 증가하는 것은 작용에 해당한다.
- ㉣ 개체군 A, B, C의 생태적 지위는 동일하다.

① 1개    ② 2개    ③ 3개    ④ 4개

13. 다음은 어느 생명과학자가 수행한 탐구 과정의 일부를 순서대로 나타낸 것이다. 이 탐구 과정에서 조작 변인으로 가장 적절한 것은? (단, 제시된 탐구과정이외는 고려하지 않는다.)

- 세균을 배양 중인 접시에 우연히 푸른곰팡이가 자란 것을 관찰하다가 푸른곰팡이 주변에는 세균이 증식하지 못한 것을 발견하였다.
- ‘푸른곰팡이가 만든 물질이 세균을 증식하지 못하게 하였을 것이다’라고 생각하였다.
- 모든 조건이 동일한 세균 배양접시 A와 B를 준비한 후, A에는 푸른곰팡이 배양액을 넣고 B에는 푸른곰팡이 배양액을 넣지 않았다.
- A에서는 세균이 증식하지 못하고 B에서는 세균이 증식한 것을 확인 하였다.

- ① B에서만 세균이 증식한 현상
- ② 푸른곰팡이가 자란 곳 주변에는 세균이 증식하지 못한 현상
- ③ A와 B에 푸른곰팡이 배양액의 첨가 여부
- ④ 모든 조건이 동일한 세균 배양접시 A와 B의 준비

14. 표 (가)는 구성원소와 이를 포함하는 물질 a~d를, (나)는 기관계 ㄱ과 ㄴ 각각에 속하는 기관 중 하나를 나타낸 것이다. a~d는 각각 물, 암모니아, 이산화탄소, 단백질 중 하나이다.

(가)

구성원소	물 질
질소(N)	a, c
산소(O)	a, b, d
수소(H)	a, c, d

(나)

기관계	ㄱ	ㄴ
기관	콩팥	위

이에 대한 설명으로 옳은 것을 <보기>에서 모두 고르면 몇 개인가?

<보 기>

- ㉠ d는 ㄱ을 통해 몸 밖으로 배출된다.
- ㉡ ㄴ에는 c를 요소로 전환하는 기관이 있다.
- ㉢ a가 세포 호흡을 통해 분해될 때 b, c, d가 모두 생성된다.

① 1개    ② 2개    ③ 3개    ④ 모두 틀리다.

15. 환경오염에 대한 설명으로 옳은 것을 <보기>에서 모두 고른 것은?

<보 기>

- ㉠ 질소 산화물에 의한 광화학 스모그는 흐린 날 새벽에 잘 발생한다.
- ㉡ 배기가스의 질소 산화물과 이산화황은 산성비를 유발한다.
- ㉢ 수질오염은 생화학적 산소요구량(BOD)이 클수록, 용존산소량(DO)이 작을수록 심각하다.
- ㉣ 물과 공기의 오염은 토양 오염을 유발시킨다.
- ㉤ 대류권 오존은 질소 산화물이 태양 빛을 흡수하여 시작되는 광화학 반응에 의해 생성된다.

- ① ㉠, ㉡, ㉢
- ② ㉡, ㉢, ㉣
- ③ ㉡, ㉢, ㉣, ㉤
- ④ ㉠, ㉡, ㉢, ㉣, ㉤

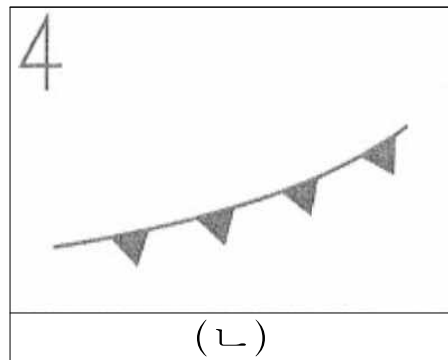
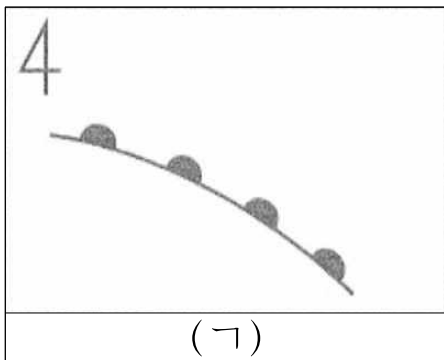
16. 현재의 대서양을 형성시킨 판 경계 활동의 특징에 대한 설명으로 옳은 것을 <보기>에서 모두 고른 것은?

<보 기>

- ㉠ 생성된 해양판이 판 경계에서 멀어지면서 이동한다.
- ㉡ 열수 작용이 활발하며, 안산암질 마그마가 주로 생성된다.
- ㉢ 판 경계를 중심으로 해양 지각의 나이가 대칭적으로 분포한다.
- ㉣ 베니오프 지진대를 따라 심발 지진이 자주 발생한다.

- ① ㉠, ㉢
- ② ㉠, ㉣
- ③ ㉡, ㉢
- ④ ㉢, ㉣

17. 그림 (㉠)과 (㉡)은 북반구의 온대 저기압에 동반된 두 종류의 전선을 나타낸 것이다. 이에 대한 설명으로 가장 옳은 것은?



- ① (㉠)의 전선면에서는 적운형 구름이 발달한다.
- ② 전선의 이동 속도는 (㉠)이 (㉡)보다 빠르다.
- ③ (㉡)의 전선 후면에서는 맑은 날씨가 나타난다.
- ④ 전선면의 기울기는 (㉠)이 (㉡)보다 완만하다.

18. 다음은 열역학 법칙에 대한 내용이다.

- (가) 열은 온도가 높은 물체에서 온도가 낮은 물체로 저절로 이동한다.
- (나) 단열 팽창 과정에서 기체가 외부에 한 일은 내부 에너지 감소량과 같다.

이에 대한 다음 설명으로 옳은 것을 <보기>에서 모두 고르면 몇 개인가?

<보 기>

- ㉠ (가)는 비가역 현상이다.
- ㉡ 열역학 제1법칙으로 (나)를 설명할 수 있다.
- ㉢ 물에 떨어뜨린 잉크 방울이 물속으로 퍼져 나가는 현상은 열역학 제2법칙으로 설명할 수 있다.

- ① 0개
- ② 1개
- ③ 2개
- ④ 3개

19. 질량이  $m$ 이고 속력이  $v$ 인 야구공을 배트로 쳐서 반대 방향으로  $3v$ 의 속력으로 운동하게 하였다. 이 때 공과 배트와의 접촉시간이  $t$ 라 할 때, 이 충돌에 대한 설명으로 옳은 것을 <보기>에서 모두 고른 것은?

<보 기>

- ㉠ 충돌 후 공의 운동량의 크기는  $3mv$ 이다.
- ㉡ 공이 배트로부터 받은 충격량의 크기는  $4mv$ 이다.
- ㉢ 배트가 공에 작용한 평균 힘의 크기는  $\frac{mv}{t}$ 이다.

- ① ㉠, ㉡
- ② ㉠, ㉢
- ③ ㉡, ㉢
- ④ ㉠, ㉡, ㉢

20. 표와 관련된 설명으로 옳은 것을 <보기>에서 모두 고른 것은?

용암의 종류	SiO <sub>2</sub> 함량	온도(℃)
(가)	70% 내외	700~900
(나)	60% 내외	900~1,000
(다)	50% 내외	1,100~1,200

<보 기>

- ㉠ (가)는 조용한 분출을 일으킨다.
- ㉡ 용암 대지는 (다)가 분출되어 형성된다.
- ㉢ 순상화산은 (나)가 분출되어 형성된다.
- ㉣ 용암의 유동성은 (다)가 (가)보다 크다.
- ㉤ (다)보다 점성이 큰 (가)는 종상화산을 형성한다.
- ㉥ (가)보다 SiO<sub>2</sub>의 함량이 낮고 점성이 작은 (나)는 성층화산을 형성한다.

- ① ㉠, ㉡, ㉥
- ② ㉡, ㉢, ㉣
- ③ ㉡, ㉣, ㉤, ㉥
- ④ ㉡, ㉢, ㉤, ㉥

수 학

1.  $\log 30$ 을  $\log 30 = n + \alpha$ (단,  $n$ 은 정수,  $0 \leq \alpha < 1$ )로 표현할 때,  $2^{\frac{1}{n}} + 3^{\frac{1}{\alpha}}$ 의 값은?
- ① 16

② 14

③ 12

④ 10

2. 삼각형 ABC에서  $\overline{AB} = 6$ ,  $\overline{CA} = 8$ ,  $\cos(B + C) = \frac{1}{3}$ 일 때, 삼각형 ABC의 넓이는?
- ①  $8\sqrt{2}$

②  $8\sqrt{3}$

③  $32\sqrt{2}$

④  $16\sqrt{2}$

3. 수열  $\{a_n\}$ 이  $\sum_{k=1}^{2020} ka_{k+1} = 26$ ,  $\sum_{k=1}^{2020} (k+1)a_k = 47$ ,  $a_{2021} = \frac{1}{2020}$ 을 만족시킬 때,  $\sum_{k=1}^{2020} a_k$ 의 값은?
- ① 9

② 10

③ 11

④ 12

4. 함수  $f(x) = \lim_{n \rightarrow \infty} \frac{x^{2n-1} + 3x + 5}{x^{2n} + 1}$ 에 대하여  $\lim_{x \rightarrow 1-} f(x) + \lim_{x \rightarrow 2+} f(x)$ 의 값은?
- ① 4

②  $\frac{17}{2}$

③  $\frac{9}{2}$

④  $\frac{11}{2}$

5. 함수  $g(x)$ 는

$$\text{함수 } f(x) = \begin{cases} x^2 + 7x + 6 & (x < -1) \\ g(x) & (-1 \leq x \leq 1) \\ x^2 + 7x - 2 & (x > 1) \end{cases} \text{를 모든 실수}$$

에서 미분가능하게 하는 삼차 다항함수이다. 이때  $f(\frac{1}{2})$ 의 값은?

- ① 3

② 2
- ③ -2

④ -3

6. 함수  $f(x)$ 가 다음 두 조건을 만족할 때 정적분

$$\int_{-3}^3 (x-1)f(x)dx \text{의 값은?}$$

(가) 모든 실수  $x$ 에 대하여  $f(-x) = f(x)$ 이다.

(나)  $\int_0^3 f(x)dx = -3$

- ① 6

② 4
- ③ -4

④ -6

7. 어느 학교의 전체 학생의  $a\%$ 는 걸어서 등교하고, 나머지 학생은 모두 버스를 타고 등교한다고 한다. 어느 날 걸어서 등교한 학생의  $\frac{1}{40}$ 이 지각하였고, 버스를 타고 등교한 학생의  $\frac{1}{20}$ 이 지각하였다. 이 날 전체 학생 중에서 임의로 선택한 한 명의 학생이 지각하였을 때, 이 학생이 버스를 타고 등교하였을 확률은  $\frac{16}{33}$ 이다.  $a$ 의 값은?

- ① 58

② 68
- ③ 44

④ 32

8. 다항함수  $f(x)$ 가

$$f(1) = -4, \lim_{h \rightarrow 0} \frac{f(1+h) - f(1-2h)}{h} = 9 \text{을 만족}$$

시킨다. 함수  $g(x) = (x^2 + 1)f(x)$ 에 대하여  $g'(1)$ 의 값은?

- ① 3

② -2
- ③ 2

④ -3

9.  $y = -x^2 + 3x$  와  $y = -2x$  로 둘러싸인 부분의 넓이를 직선  $x = a$  가 이등분할 때,  $a$ 의 값은?

- ①  $\frac{3}{2}$
- ②  $\frac{7}{2}$
- ③  $\frac{5}{2}$
- ④  $\frac{1}{2}$

10. 이차방정식  $x^2 + 2x - 2 = 0$  의 두 근을  $\alpha, \beta$ 라 할 때,  $\sum_{k=1}^{10} (k - \alpha^2)(k - \beta^2)$  의 값은?

- ①  $-15$
- ②  $-25$
- ③  $220$
- ④  $230$

11. 20 이하의 자연수  $n$ 에 대하여

$\left\{ \frac{2(1+i)}{1-i} \right\}^n = -2^n i$  를 만족시키는 모든  $n$ 의 개수는?

- ① 5개
- ② 4개
- ③ 3개
- ④ 2개

12. 함수  $f(x) = |x - 1| + 2x$  의 역함수  $y = f^{-1}(x)$ 에 대하여  $f^{-1}(1)$  의 값은?

- ①  $-\frac{1}{2}$
- ② 0
- ③  $\frac{1}{2}$
- ④ 1



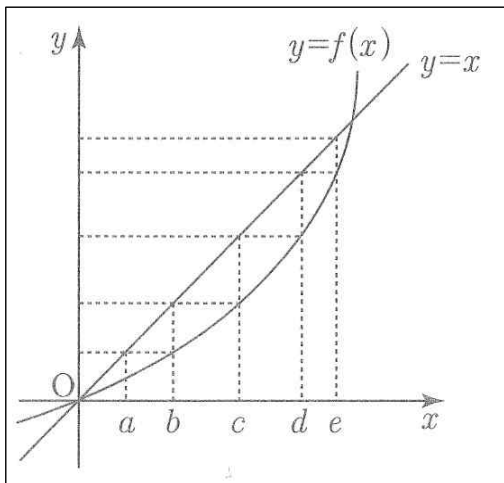


17. 실수  $x, y$ 에 대하여

$x^2 - 2xy + 2y^2 + 4x - 6y + 5 = 0$ 을 만족할 때,  $x - y$ 의 값은?

- ① -2                      ② -1                      ③ 0                      ④ 1

18. 직선  $y = x$ 와 역함수가 존재하는 함수  $y = f(x)$ 의 그래프가 그림과 같을 때, 다음 중 옳은 것은?



- ①  $(f^{-1} \circ f^{-1} \circ f^{-1})(b) \neq e$   
 ②  $(f \circ f)(d) = c$   
 ③  $(f^{-1}(f^{-1}(f^{-1}(b)))) \neq f^{-1}(d)$   
 ④  $(f \circ f)(e) \neq (f^{-1} \circ f^{-1})(b)$

19. 다항식  $x^3 - ax^2 + bx - 6$ 을 인수분해하면

$(x-1)(x-2)(x+c)$ 일 때,  $2a + 3b - 5c$ 의 값은?

- ① 60                      ② 50                      ③ 30                      ④ 20

20. 다음 <보기>의 명제에서 참인 것을 모두 고르면 몇 개인가?

————— <보 기> —————

$x$ 는 실수이다.

㉠  $x^2 = 1$  이면  $x^3 = x$  이다.

㉡  $x^2 - 6x + 8 \leq 0$  이면  $x^2 - x > 0$  이다.

㉢  $x^2 - 1 \leq 0$  이면  $x^2 - 3x \leq 0$  이다.

㉣  $2x - 1 = 3$  이면  $x^2 - 4x + 4 = 0$  이다.

- ① 1개                      ② 2개                      ③ 3개                      ④ 4개

## 해 사 법 규

1. 다음 중 각 법령 내용에 대한 설명으로 옳은 것은 모두 몇 개인가? (다른 예외적인 사항은 고려하지 아니한다.)

- ㉠ 「선박법」 상 한국선박의 존재여부가 90일간 분명하지 아니한 때에는 선박소유자는 그 사실을 안 날로부터 30일 이내에 선적항을 관할하는 지방해양수산청장에게 말소등록의 신청을 하여야 한다.
- ㉡ 「어선법」 상 등록을 한 어선이 6개월 이상 행방불명된 경우 어선의 소유자는 30일 이내에 선적항을 관할하는 시장·군수·구청장에게 등록의 말소를 신청하여야 한다.
- ㉢ 「수상레저안전법」 상 등록된 동력수상레저기구의 존재 여부가 3개월간 분명하지 아니한 경우 소유자는 시장·군수·구청장에게 말소등록을 신청하여야 한다.
- ㉣ 「낙시 관리 및 육성법」 상 낙시어선을 폐업하려는 자는 낙시어선이 침몰한 경우 침몰한 날로부터 30일 이내에 선적항을 관할하는 시장·군수·구청장에게 폐업신고를 하여야 한다.

- ① 1개      ② 2개      ③ 3개      ④ 4개

2. 다음 중 각 법령에서 정의하는 소형선박으로 가장 옳게 짝지어진 것은?

- ㉠ 총톤수 20톤 미만인 기선 및 범선, 총톤수 100톤 미만인 부선
- ㉡ 선박길이가 12미터 미만인 선박
- ㉢ 총톤수 25톤 미만의 선박

- ① ㉠ 선박법      ㉡ 선박안전법      ㉢ 선박직원법
- ② ㉠ 선박법      ㉡ 선박직원법      ㉢ 선박안전법
- ③ ㉠ 선박안전법      ㉡ 선박법      ㉢ 선박직원법
- ④ ㉠ 선박직원법      ㉡ 선박안전법      ㉢ 선박법

3. 다음 중 「선박안전법」(시행령 포함) 상 선박시설의 기준 등에 대한 내용으로 (    ) 안에 들어갈 숫자의 총 합은? (다른 예외적인 사항은 고려하지 아니한다.)

- 여객선 또는 선박길이가 (㉠)미터 이상인 선박의 소유자 또는 해당 선박의 선장은 해양수산부 장관이 정하여 고시하는 기준에 따라 복원성을 유지하여야 한다.
- 국제협약검사증서의 유효기간은 5년 이내의 범위에서 대통령령으로 정한다. 이 중 여객선 안전검사증서의 유효기간은 (㉡)년이다.
- 국제항해에 취항하는 여객선이나, 국제항해에 취항하는 여객선 외에 국제항해에 취항하는 총톤수 (㉢)톤 이상의 선박의 소유자는 「해상에서의 인명안전에 관한 국제협약」에 따른 세계 해상 조난 및 안전제도의 시행에 필요한 무선설비를 갖추어야 한다.

- ① 313      ② 325      ③ 517      ④ 529

4. 다음 중 「유선 및 도선 사업법」 상 아래의 요건으로 유·도선 사업을 하려는 자가 면허를 받아야 하는 관할관청으로 가장 옳은 것은?

- ㉠ 유·도선의 규모 : 총톤수 5톤 이상인 선박
- ㉡ 영업구역 : 내수면으로 둘 이상의 특별자치도·시·군·구(구는 자치구를 말하며, 이하 “시·군·구”)의 관할구역에 걸쳐 있고 운항거리가 5해리 이상

- ① 해당 유·도선을 주로 매어두는 장소를 관할하는 지방해양경찰청장
- ② 해당 유·도선을 주로 매어두는 장소를 관할하는 해양경찰서장
- ③ 특별자치도지사·시장·군수·구청장
- ④ 시·도지사



10. 다음 중 「어선법」(시행규칙 포함)에 대한 설명으로 옳은 것은 모두 몇 개인가? (다른 예외적인 사정은 고려하지 아니한다.)

- ㉠ 배의 길이가 24미터 이상인 어선이나, 낚시 어선으로서 어선검사증서에 기재된 최대승선 인원이 13명 이상인 어선의 소유자는 해양수산부장관이 정하여 고시하는 복원성 기준에 적합한지에 대하여 복원성 승인을 받아야 한다.
- ㉡ 시장·군수·구청장은 어선원부에 등록한 총톤수 20톤 이상인 어선에 대하여 선적증서를 발급하여야 한다.
- ㉢ 시장·군수·구청장은 어선의 소유자가 속임수나 그 밖의 부정한 방법으로 등록을 한 경우에는 30일 이내의 기간을 정하여 등록의 말소를 신청할 것을 최고하여야 한다.
- ㉣ 등록이 말소된 어선의 소유자는 지체 없이 그 어선에 붙어 있는 어선번호판을 제거하고 14일 이내에 그 어선번호판과 선박국적증서 등을 선적항을 관할하는 시장·군수·구청장에게 반납하여야 한다.
- ㉤ 시장·군수·구청장은 어선의 등록을 말소한 때에는 해당 어선의 어선원부에 “말소”의 표시를 한 후 1년간 따로 보관하여야 한다.

- ① 1개      ② 2개      ③ 3개      ④ 4개

11. 다음 중 「선박직원법」(시행령 포함) 상 선박직원의 승무기준에 의하면 평수구역을 제외한 연안수역을 항행하는 총톤수 1,000톤의 여객선 선장은 최저 몇 등급 이상의 해기사 면허를 보유해야 하는가?

- ① 2급 항해사      ② 3급 항해사  
③ 4급 항해사      ④ 5급 항해사

12. 다음 중 「해사안전법」 상 제한된 시계 안에서의 음향 신호에 대한 설명으로 옳은 것은 모두 몇 개인가?

- ㉠ 얹혀 있는 선박 중 길이 100미터 이상인 선박은 그 앞쪽에서 1분을 넘지 아니하는 간격으로 재빨리 호종을 5초 정도 울림과 동시에 그 직전과 직후에 호종을 각각 3회씩 똑똑히 울리고, 뒤쪽에서는 그 호종의 마지막 울림 직후에 재빨리 징을 5초 정도 울려야 한다.
- ㉡ 조종불능선, 조종제한선, 홀수제약선은 2분을 넘지 아니하는 간격으로 연속하여 3회의 기적(장음 1회에 이어 단음 2회를 말한다)을 울려야 한다.
- ㉢ 항행 중인 동력선은 정지하여 대수속력이 없는 경우에는 장음 사이의 간격을 2초 정도로 연속하여 장음을 2회 울리되, 2분을 넘지 아니하는 간격으로 울려야 한다.
- ㉣ 끌려가고 있는 선박(2척 이상의 선박이 끌려가고 있는 경우 제일 뒤쪽 선박)은 승무원이 있을 경우에는 2분을 넘지 아니하는 간격으로 연속하여 4회의 기적(장음 1회에 이어 단음 3회를 말한다)을 울릴 것. 이 경우 신호는 될 수 있으면 끌고 있는 선박이 행하는 신호 직후에 울려야 한다.

- ① 1개      ② 2개      ③ 3개      ④ 4개

13. 다음 중 「어촌·어항법」에 대한 내용으로 가장 옳은 것은? (다른 예외적인 사정은 고려하지 아니한다.)

어항의 종류 중 ‘이용 범위가 지역적이고 연안어업에 대한 지원의 근거지가 되는 어항’을 (㉠)이라고 하며, (㉠)의 지정권자는 (㉡)이다.

- ① ㉠ 국가어항      ㉡ 시·도지사  
② ㉠ 어촌정주어항      ㉡ 시장·군수·구청장  
③ ㉠ 지방어항      ㉡ 시·도지사  
④ ㉠ 마을공동어항      ㉡ 시장·군수·구청장

14. 다음 중 「해양환경관리법」(관련규칙·고시 포함)에 대한 설명으로 가장 옳지 않은 것은? (다른 예외적인 사정은 고려하지 아니한다.)

- ① ‘환경보전해역’은 해양환경 및 생태계가 양호한 해역 중 「해양환경 보전 및 활용에 관한 법률」에 따른 해양환경기준의 유지를 위하여 지속적인 관리가 필요한 해역으로서 해양수산부장관이 정하여 고시하는 해역으로 가막만, 함평만 등이 해당한다.
- ② 총톤수 100톤 이상의 유조선, 총톤수 1만톤 이상의 선박(유조선 제외), 신고된 해양시설로서 저장용량 1만 킬로리터 이상의 기름저장시설의 소유자는 방제선 또는 방제장비를 해양수산부령으로 정하는 해역 안에 배치 또는 설치하여야 한다.
- ③ 선박을 해체하고자 하는 자는 선박의 해체작업 과정에서 오염물질이 배출되지 아니하도록 해양수산부령으로 정하는 바에 따라 작업계획을 수립하여 작업개시 7일 전까지 해양경찰청장에게 신고하여야 한다.
- ④ 선박에서 발생하는 음식찌꺼기를 해양에 배출하려는 경우 영해기선으로부터 최소한 12해리 이상의 해역에 버려야 한다. 다만, 분쇄기 또는 연마기를 통하여 25mm 이하의 개구를 가진 스크린을 통과할 수 있도록 분쇄되거나 연마된 경우 영해기선으로부터 3해리 이상의 해역에 버릴 수 있다.

15. 다음 중 「항만법」(시행령 포함)에 따른 항만의 구분 등에 대한 설명으로 가장 옳지 않은 것은?

- ① 지역산업에 필요한 화물의 처리, 여객의 수송 등 편의 도모, 관광 활성화 지원을 주목적으로 하는 항만을 지방관리무역항이라 한다.
- ② 국가관리무역항은 인천항, 장항항, 마산항, 동해·목포항 등 14개 항이고, 지방관리무역항은 서울항, 태안항, 진해항, 옥계항 등 17개 항이다.
- ③ 국가안보 또는 영해관리에 중요하거나 기상악화 등 유사시 선박의 대피를 주목적으로 하는 항만을 국가관리연안항이라 한다.
- ④ 국가는 국가관리연안항의 개발을 우선적으로 시행하거나 지원하여야 한다.

16. 다음 중 「낙시 관리 및 육성법」(시행령 포함)에 대한 설명 중 가장 옳지 않은 것은? (다른 예외적인 사정은 고려하지 아니한다.)

- ① 낙시터업자는 30일을 초과하여 휴업하려는 경우에는 해양수산부령으로 정하는 바에 따라 그 사실을 시장·군수·구청장에게 신고하여야 한다.
- ② 낙시어선업의 신고요건 중 하나로 낙시어선은 선령 20년 이하의 목선이거나, 선령 25년 이하인 강선·합성수지선·알루미늄선 이어야 한다.
- ③ 출입항신고기관의 장은 초당 풍속 12미터 이상 또는 파고 2미터 이상으로 예보가 발표된 경우, 안개 등으로 인하여 해상에서의 시계가 1킬로미터 이내인 경우 낙시어선업자·선원·승객의 안전을 위하여 필요하다고 인정될 때에는 낙시어선의 출항을 제한할 수 있다.
- ④ 특별자치도지사·특별자치시장·시장·군수 또는 구청장은 수생태계와 수산자원의 보호, 낙시인의 안전사고 예방 등을 위하여 일정한 지역을 낙시 통제구역으로 지정하여 고시할 수 있다.

17. 다음 중 「수산업법」(시행령 포함)에 대한 설명으로 가장 옳지 않은 것은? (다른 예외적인 사정은 고려하지 아니한다.)

- ① 총톤수 10톤 이상의 동력어선 또는 수산자원을 보호하고 어업조정을 하기 위하여 특히 필요하여 대통령령으로 정하는 총톤수 10톤 미만의 동력어선을 사용하는 어업을 하려는 자는 어선 또는 어구마다 해양수산부장관의 허가를 받아야 한다.
- ② 신고어업의 경우 어업의 신고를 한 자는 신고어업자의 주소지와 조업장소를 관할하는 시장·군수·구청장의 관할 수역에서 연간 60일 이상 조업을 하여야 한다.
- ③ 면허어업 중 마을어업 어장의 수심한계는 1년 중 해수면이 가장 낮은 때의 평균수심 5미터 이내(강원도, 경상남도 및 제주특별자치도의 경우에는 7미터 이내)로 한다.
- ④ 어업감독 공무원으로부터 국제해사기구의 국제 신호서에 규정된 사이렌, 뱃고동, 그 밖의 음향 신호에 의한 ‘단음 1회, 장음 1회, 단음 2회를 7초 간격으로 계속하는 신호’를 받은 자는 즉시 어선을 정선시켜야 한다.

18. 다음 중 「선원법」 상 재해보상에 대한 설명으로 옳지 않은 것은 모두 몇 개인가?

- ㉠ 선박소유자는 선원이 직무상 부상을 당하거나 질병에 걸려 요양 중인 선원에게 4개월의 범위에서 그 부상이나 질병이 치유될 때까지 매월 1회 승선평균임금에 상당하는 금액의 상병보상을 하여야 하며, 4개월이 지나도 치유되지 아니하는 경우에는 매월 1회 승선평균임금의 100분의 70에 상당하는 금액의 상병보상을 하여야 한다.
- ㉡ 선박소유자는 선원이 직무상 사망(직무상 부상 또는 질병으로 인한 요양 중의 사망을 포함한다)하였을 때에는 지체 없이 대통령령으로 정하는 유족에게 승선평균임금의 1천300일분에 상당하는 금액의 유족보상을 하여야 한다.
- ㉢ 선박소유자는 선원이 사망하였을 때에는 지체 없이 대통령령으로 정하는 유족에게 승선평균임금의 120일분에 상당하는 금액을 장제비로 지급하여야 한다.
- ㉣ 선박소유자는 선원이 해상에서 행방불명된 경우에는 대통령령으로 정하는 피부양자에게 1개월분의 통상임금과 승선평균임금의 3개월분에 상당하는 금액의 행방불명보상을 하여야 한다.
- ㉤ 선박소유자는 선원이 승선하고 있는 동안 해양 사고로 소지품을 잃어버린 경우에는 통상임금의 2개월분의 범위에서 그 잃어버린 소지품의 가액에 상당하는 금액을 보상하여야 한다.

① 1개                      ② 2개                      ③ 3개                      ④ 4개

19. 다음 중 「해양과학조사법」에 관한 설명으로 가장 옳지 않은 것은?

- ① 대한민국의 영해에서 해양과학조사를 실시하려는 외국인등은 해양수산부장관의 허가를 받아야 한다.
- ② 해양과학조사의 허가를 받으려는 외국인등은 해양과학조사 실시 예정일 6개월 전까지 대통령령으로 정하는 사항이 포함된 조사계획서를 외교부장관을 거쳐 해양수산부장관에게 제출하여야 한다.
- ③ 해양수산부장관은 허가 신청을 받은 경우에는 관계 중앙행정기관의 장과 협의하여 그 신청일 부터 3개월 이내에 허가 여부를 결정하고, 지체 없이 그 결정 사항을 신청인에게 알려야 한다.
- ④ 대한민국과 체결한 조약 또는 협정에 따라 외국정부 또는 국제기구가 실시하는 해양과학조사는 이 법에 따른 허가 또는 동의를 받은 것으로 본다. 이에 따라 해양과학조사를 실시하는 경우 외국정부 또는 국제기구는 해양과학조사 실시 예정일 1개월 전까지 조사계획서를 외교부장관을 거쳐 해양수산부장관에게 제출하여야 한다.

20. 다음 중 「어선안전조업법」(시행규칙 포함)에 대한 설명으로 옳은 것은 모두 몇 개인가?

- ㉠ 해양수산부장관, 국방부장관 및 해양경찰청장은 어선이 「어선안전조업법」을 위반하였다고 인정되는 경우에는 정선·승선조사 등 필요한 명령이나 조치를 할 수 있다.
- ㉡ 정선신호는 주간에는 노란색과 검은색 표지를 교차하여 연결한 정선명령신호기를 게양하는 방법 또는 통신·방송을 이용하거나 육성으로 명령하는 방법으로 한다.
- ㉢ 정선신호는 야간에는 기적을 짧게 한 번, 길게 한 번 연이어 울리거나 빛을 짧게 한 번, 길게 한 번 연이어 비추는 방법 또는 통신·방송을 이용하거나 육성으로 명령하는 방법으로 한다.
- ㉣ 승선조사를 할 때에는 승선조사를 받는 어선의 선장에게 조사자의 소속 및 성명, 승선조사의 목적 및 이유를 알려야 한다.

① 1개                      ② 2개                      ③ 3개                      ④ 4개



## 해양경찰학개론

1. 다음 중 해양경찰 헌장(2021년 1월 1일 시행)의 내용으로 옳지 않은 것을 모두 고르시오.

- ㉠ '바다의 수호자'로서 국민의 생명과 안전을 지키며 인류의 미래 자산인 해양 보전에 맡은 바 책임을 다한다.
- ㉡ '국민의 봉사자'로서 청렴과 공정을 생활화하며 원칙과 규범을 준수하고 올바르게 법을 집행한다.
- ㉢ '정의의 실현자'로서 소통과 배려를 바탕으로 국민이 만족하고 신뢰하는 해양서비스를 제공한다.
- ㉣ '해양의 전문가'로서 창의적 자세와 도전정신으로 어떠한 어려움도 극복하며 임무를 완수한다.

① ㉠, ㉡      ② ㉡, ㉢      ③ ㉡, ㉣      ④ ㉢, ㉣

2. 다음 중 「해양경찰청과 그 소속기관 직제」에 대한 내용으로 옳지 않은 것은 모두 몇 개인가?

- ㉠ 해양경찰청장 소속으로 해양경찰교육원 및 중앙해양특수구조단을 둔다.
- ㉡ 중부지방해양경찰청장 밑에는 서해5도 특별경비단을 직할단으로 둔다.
- ㉢ 경비국장은 해상교통관제센터의 항만운영 정보 제공에 관한 사항을 분장한다.
- ㉣ 해양경찰청에는 운영지원과·경비국·구조안전국·수사정보국·해양오염방제국 및 장비기술국을 둔다.

① 없음      ② 1개      ③ 2개      ④ 3개

3. 다음 중 해양경찰청이 단독으로 소관하는 법률은 모두 몇 개인가?

- ㉠ 「수상에서의 수색·구조 등에 관한 법률」
- ㉡ 「해양경비법」
- ㉢ 「수상레저안전법」
- ㉣ 「수중레저활동의 안전 및 활성화 등에 관한 법률」
- ㉤ 「해양환경관리법」
- ㉥ 「연안사고 예방에 관한 법률」
- ㉦ 「선박교통관제에 관한 법률」
- ㉧ 「어선안전조업법」

① 4개      ② 5개      ③ 6개      ④ 7개

4. 다음 중 「수상에서의 수색·구조 등에 관한 법률」상 수난구조 종사명령에 대한 내용(제29조, 제39조)으로 가장 옳지 않은 것은?

- ① 구조본부의 장은 수난구조를 위하여 부득이하다고 인정할 때에는 필요한 범위에서 사람 또는 단체를 수난구조업무에 종사하게 할 수 있다.
- ② 수난구조 종사명령을 받은 자는 구조본부의 장의 지휘를 받아 수난구조업무에 종사하여야 한다.
- ③ 수난구조 종사명령에 따라 수난구조에 종사한 자는 국가 또는 특별자치도지사·시장·군수·구청장으로부터 수난구조비용을 지급받을 수 있다.
- ④ 구조본부의 장의 정당한 거부에도 불구하고 구조를 강행한 자는 수난구조 비용을 지급 받을 수 없다.

5. 다음 중 「연안사고 예방에 관한 법률」에 대한 내용으로 가장 옳지 않은 것은?

- ① 해양경찰청장은 연안사고 예방을 위하여 5년마다 연안사고 예방 기본계획을 수립·추진하여야 한다.
- ② 해양경찰청장은 연안사고 예방 기본계획에 따라 매년 연안사고 예방 시행계획을 수립·시행하여야 한다.
- ③ 연안사고 예방에 관하여 필요한 사항을 협의하기 위하여 해양경찰청장 소속으로 중앙연안사고예방협의회를 두고, 지방해양경찰청장 소속으로 지방연안사고예방협의회를 둔다.
- ④ 민간연안순찰요원은 해양경찰서장의 추천을 받아 지방해양경찰청장이 위촉한다.

6. 다음 중 「파출소 및 출장소 운영 규칙」상 연안구조정에 대한 내용으로 가장 옳지 않은 것은?

- ① 연안구조정은 파출소 및 출장소의 임무수행을 위하여 파출소 및 출장소에 배치하며, 소속 해양경찰서장의 지시를 받아 파출소장이 운용한다.
- ② 연안구조정의 활동구역은 파출소 관할해역으로 한정함을 원칙으로 한다.
- ③ 해상순찰 중인 연안구조정 근무자는 연안구조정의 행동사항, 검문검색 등 중요 순찰결과를 1시간 간격으로 파출소장에게 보고해야 한다.
- ④ 파출소장은 연안구조정 등의 고장예방과 효율적인 장비관리를 위하여 관리책임자를 지정할 수 있다.

7. 다음 중 「선박교통관제에 관한 법률」에 대한 내용으로 가장 옳지 않은 것은?

- ① “선박교통관제구역”이란 선박교통관제를 시행하기 위하여 해양경찰청장이 지방해양수산청장과 협의하여 고시하는 수역을 말한다.
- ② 해양경찰청장은 선박교통관제 기본계획을 시행하기 위하여 매년 선박교통관제 시행계획을 수립하여야 한다.
- ③ 선박교통관제사는 선박교통관제구역 내 해상 기상상태, 항로상태, 해상교통량 및 해양사고 등을 고려하여 선박의 안전 확보를 위하여 필요하다고 판단되는 경우 선박의 입항·출항 및 이동시간을 조정할 수 있다.
- ④ 2019년에 제정된 「선박교통관제에 관한 법률」은 선박교통의 안전 및 항만운영의 효율성을 높이고 해양환경을 보호하는 데 이바지함을 목적으로 한다.

8. 다음 중 「해양경비법」에 대한 내용으로 가장 옳지 않은 것은?

- ① 해양경찰관은 다른 선박의 항행 안전에 지장을 주거나 진로 등 항행상태가 일정하지 아니하고 정상적인 항법을 이탈하여 운항되는 선박등에 대하여 해상검문검색을 실시할 수 있다.
- ② 해양경찰관은 해상검문검색을 목적으로 선박등에 승선하는 경우 선장에게 소속, 성명, 해상검문 검색의 목적과 이유를 고지하여야 한다.
- ③ 해양경찰관은 해상검문검색에 따르지 아니하고 도주하는 선박등에 대하여 추적·나포 할 수 있다.
- ④ 해양경찰관은 무기류 또는 관련 물자의 수송에 사용되고 있다고 의심되는 외국선박에 대해 「해양경비법」에 따라 추적권을 행사할 수 있다.

9. 다음 중 「해양경찰법」상 해양경찰의 책무(제2조)로 옳은 것은 모두 몇 개인가?

- ㉠ 해양경찰은 해양에서 사람의 생명·신체 및 재산을 보호하고, 해양사고에 효율적으로 대응하기 위한 시책을 추진하여야 한다.
- ㉡ 해양경찰은 대한민국의 국익을 보호하고 해양영토를 수호하며 해양치안질서 유지를 위하여 필요한 조치와 제도를 마련하여야 한다.
- ㉢ 해양경찰은 해양경찰의 정책에 대한 국민의 의견을 존중하고, 민주적이고 투명한 조직운동을 위하여 노력하여야 한다.

- ① 없음      ② 1개      ③ 2개      ④ 3개

10. 다음 중 「해양환경관리법」에 대한 내용으로 가장 옳지 않은 것은?

- ① 대통령령이 정하는 배출기준을 초과하는 오염물질이 해양에 배출되거나 배출될 우려가 있다고 예상되는 경우 해당 오염물질이 적재된 선박의 선장은 지체 없이 해양경찰청장 또는 해양경찰서장에게 이를 신고하여야 한다.
- ② 대통령령이 정하는 배출기준을 초과하는 오염물질을 해양에 배출한 자(방제의무자)는 배출된 오염물질에 대하여 대통령령이 정하는 바에 따라 오염물질의 배출방지, 배출된 오염물질의 확산방지 및 제거 등의 조치를 하여야 한다.
- ③ 해양경찰청장은 방제의무자의 방제조치만으로는 오염물질의 대규모 확산을 방지하기가 곤란하거나 긴급방제가 필요하다고 인정하는 경우에는 직접 방제조치를 하여야 한다.
- ④ 해양경찰청장은 해양수산부장관과 협의하여 지역의 자율적인 해양오염방제 기능을 강화하기 위하여 「수산업협동조합법」 제15조에 따른 어촌계에 소속된 어업인, 지역주민 등으로 해양자율방제대를 구성·운영할 수 있다.

11. 다음 중 「해양경찰법」상 해양경찰위원회에 대한 내용으로 가장 옳지 않은 것은?

- ① 해양경찰행정에 관한 사항을 심의·의결하기 위하여 해양경찰청에 해양경찰위원회를 둔다.
- ② 위원회는 위원장 1명을 포함한 7명의 위원으로 구성하되, 위원장 및 위원은 비상임으로 한다.
- ③ 위원의 임기는 3년으로 하며, 연임할 수 없다.
- ④ 해양수산부장관이 재의를 요구하려고 하는 경우에는 의결한 날부터 10일 이내에 재의요구서를 위원회에 제출하여야 한다.

12. 다음 중 「출입국관리법」상 외국인에게 취할 수 있는 조치로 옳은 것은 모두 몇 개인가?

- |        |        |        |
|--------|--------|--------|
| ㉠ 강제퇴거 | ㉡ 고발   | ㉢ 보호   |
| ㉣ 입국금지 | ㉤ 출국금지 | ㉥ 출국명령 |
| ㉦ 출국정지 | ㉧ 통고처분 |        |

- ① 5개      ② 6개      ③ 7개      ④ 8개

13. 다음 중 「해양경비법 시행령」 제5조에 따른 경찰 장비 및 경찰장구의 사용기준으로 가장 옳은 것은?

- ① 통상의 용법에 따라 사용할 것
- ② 목적 달성에 필요한 최대한의 범위에서 사용할 것
- ③ 다른 사람의 생명·재산에 대한 위해를 최소화할 것
- ④ 범인을 신속하게 제압할 수 있을 것

14. 다음은 「통합방위법」상 통합방위작전에 대한 설명이다. 괄호 안에 들어갈 작전지휘관으로 가장 옳지 않은 것은?

“통합방위작전”이란 통합방위사태가 선포된 지역에서 제15조에 따라 (    ), (    ), (    ) 또는 (    )이 국가방위요소를 통합하여 지휘·통제하는 방위작전을 말한다.

- ① ㉠ 통합방위본부장
- ② ㉡ 지역군사령관
- ③ ㉢ 지방해양경찰청장
- ④ ㉣ 시·도경찰청장

15. 다음 중 「파출소 및 출장소 운영 규칙」에 대한 설명으로 가장 옳은 것은?

- ① 순찰차는 불가피한 경우를 제외하고는 2명 미만 탑승을 원칙으로 한다.
- ② 순찰차 운전요원은 반드시 제1종 보통운전면허 이상을 소지하여야 한다.
- ③ 이륜차량 운전요원은 원동기장치 자전거면허 이상을 소지하여야 한다.
- ④ 순찰차를 순찰 이외에 경찰관서 출입의 용도로 운용해서는 안 된다.

16. 다음은 「방제대책본부 운영 규칙」 제5조에 따른 방제대책본부의 설치에 대한 내용이다. 괄호 안에 들어갈 숫자의 합으로 가장 옳은 것은?

- ㉠ 중앙방제대책본부 : 지속성 기름이 (    )㎤ 이상 유출되거나 유출될 우려가 있는 경우
- ㉡ 광역방제대책본부 : 비지속성 기름 또는 위험·유해물질은 (    )㎤ 이상 유출되거나 유출될 우려가 있는 경우
- ㉢ 지역방제대책본부 : 지속성 기름이 (    )㎤ 이상 유출되거나 유출될 우려가 있는 경우

- ① 560                      ② 650                      ③ 810                      ④ 900

17. 다음은 「수상레저안전법」 제36조에 따른 동력수상 레저기구의 구조·장치의 변경에 대한 내용이다. 괄호 안에 들어갈 말로 가장 바르게 짝지어진 것은?

해양수산부령으로 정하는 (    )에 영향을 미치는 구조·장치를 변경하려는 경우에는 해당 소유자가 제37조제1항제3호의 (    )에 합격한 후 (    )에게 변경등록을 신청하여야 한다.

- ① ㉠ 복원성    ㉡ 중간검사    ㉢ 시장·군수·구청장
- ② ㉠ 복원성    ㉡ 임시검사    ㉢ 해양경찰서장
- ③ ㉠ 부양성    ㉡ 중간검사    ㉢ 해양경찰서장
- ④ ㉠ 부양성    ㉡ 임시검사    ㉢ 시장·군수·구청장

18. 다음 중 「해양경찰청 비상소집 및 근무규칙」에 따른 비상근무 등급별 연가에 관한 설명으로 가장 옳지 않은 것은?

- ① 갑호비상 : 연가 중지
- ② 을호비상 : 연가 중지
- ③ 병호비상 : 부득이한 경우를 제외하고 연가 억제
- ④ 해상경계강화 : 제한 규정 없음

19. 다음 중 시체의 후기현상에 대한 설명으로 가장 옳지 않은 것은?

- ① 사망으로 혈액순환이 정지됨에 따라 중력에 의해 적혈구가 낮은 곳으로 가라앉아 혈액침하현상이 발생하여 시체하부의 피부가 암적갈색으로 변화한다.
- ② 부패균의 산화작용과 환원작용에 의하여 부패가 발생한다.
- ③ 시체밀랍은 화학적 분해에 의해 고체형태의 지방산 혹은 그 화합물로 변화한 상태이다.
- ④ 미이라화(mummification)는 고온·건조지대에서 시체의 건조가 부패·분해보다 빠를 때 생기는 현상이다.

20. 범죄첩보의 특징에 관한 다음 설명 중 가장 적절하지 않은 것은?

- ① 가치변화성은 수사기관의 필요성에 따라 가치가 달라지는 범죄첩보의 특징을 말한다.
- ② 여러 첩보가 서로 결합하여 이루어지는 범죄 첩보의 특징을 결합성이라 한다.
- ③ 혼합성이란 범죄첩보가 단순한 사실의 나열이 아니라 그 속에 하나의 원인과 결과를 내포하고 있는 성질을 의미한다.
- ④ 범죄첩보는 수사 후 현출되는 결과가 있어야 한다는 설명은 시한성을 말한다.