

2019년도 제3차 경찰공무원 채용시험 문제지

- 공 채 (순 정) -



성 명 :

응 시 번 호 :

응시자 유의사항

※ 시험이 시작되기 전까지 표지를 넘기지 마시오.

해 양 경 찰 청

한 국 사

1. 흥선대원군 집권시기에 추진한 정책으로 가장 옳지 않은 것은?

- ① 경복궁 중건 ② 척화비 건립
- ③ 호포법 시행 ④ 보빙사 파견

2. 다음 중 발해에 대한 설명으로 가장 옳지 않은 것은?

- ① 문왕 때에 신라와의 상설 교통로를 설치하여 대립관계를 해소하려 하였다.
- ② 선왕 때에 대부분의 거란족을 복속시키고 요서 지역으로 진출하였다.
- ③ 군사 조직은 중앙군으로 10위를 두어 왕궁과 수도의 경비를 맡겼다.
- ④ 중앙 정치 조직은 3성 6부를 근간으로 정당성의 장인 대내상이 국정을 총괄하였다.

3. 다음 제시된 내용에 대한 설명으로 가장 옳은 것은?

남과 북은 분단된 조국의 평화적 통일을 염원하는 온 겨레의 뜻에 따라, 7·4 남북공동성명서에서 천명된 ‘조국통일 3대원칙’을 재확인하고, 정치·군사적 대결 상태를 해소하여 민족적 화해를 이룩하고, 무력에 의한 침략과 충돌을 막고 긴장완화와 평화를 보장하며, 다각적인 교류협력을 실현하여 민족 공동의 이익과 번영을 도모하며, 쌍방 사이의 관계가 나라와 나라 사이의 관계가 아닌 통일을 지향하는 과정에서 잠정적으로 형성되는 특수 관계라는 것을 인정하고, 남과 북의 경제교류를 민족 내부 교류로 규정했다. 또한 평화통일을 성취하기 위한 공동의 노력을 경주할 것을 다짐하였다.

- ① 금강산 관광이 시작되는 계기가 되었다.
- ② 이산가족이 최초로 상봉하는 계기가 되었다.
- ③ 남·북한의 화해와 불가침, 교류 협력에 관한 합의서를 채택했다.
- ④ 남·북한이 동시에 UN에 가입했다.

4. 다음은 4명의 친구가 백제왕에 대해서 이야기를 하고 있다. 이 내용 중 가장 사실과 다르게 말하고 있는 사람은 누구인가?

거상 : 5세기 문주왕은 웅진(공주)으로 천도 후 왕권 약화 및 귀족세력 국정 주도
희주 : 3세기 고이왕은 목지국 병합, 관등제 정비 (6좌평 16관등제), 관복제 도입
대한 : 6세기 무령왕은 22담로에 왕족 파견, 중국 남조의 양과 교류
지윤 : 6세기 성왕은 사비 천도, 마한 세력 정복, 왕위의 부자 상속 확립

- ① 거상 ② 희주
- ③ 대한 ④ 지윤

5. 다음 ㉠에 해당하는 제도에 대한 설명으로 가장 옳은 것은?

신이 삼가 살펴보건대, 처음에 제도를 정할 때 결수로써 고르게 배정하지 아니하여 각 고을에서 바치는 바가 많고 적음이 균등하지 못하고, 방납의 폐단이 이루 헤아릴 수 없었습니다. 이에 공물의 여러 종류를 토지 결수에 따라 계산하여 1결마다 쌀 몇 두를 거두었는데, 경기에서 시작하여 여러 도에 이르렀으며, 이름을 ㉠ (이)라고 하였습니다.
- 『증보문헌비고』 -

- ① 선무군관포와 결작을 부과하였다.
- ② 토지 1결당 4두로 세액을 고정하였다.
- ③ 해마다 풍흉에 따라 세액을 조정하였다.
- ④ 이후 물품을 전문으로 조달하는 공인이 등장하였다.

6. 조선시대 지도 및 지리서에 대한 설명으로 옳지 않은 것은?

- ① 「대동여지도」는 10리마다 눈금을 표시하였고, 목판으로 대량 인쇄되었다.
- ② 이중환의 「택리지」는 환경과 물산, 풍속, 인심 등을 분석했다.
- ③ 「동국여지도」는 영조 때 윤두서가 제작했으며 울릉도와 대마도를 포함했다.
- ④ 정상기의 「동국지도」는 100리척을 사용하고 수록통로를 명시했다.

7. 다음은 신라에서 세운 비석들에 대한 설명이다. ‘비석-왕-비석에 대한 내용’ 연결이 잘못된 것은 모두 몇 개인가?

구분	비 석	왕	내 용
㉠	포항 중성리 신라비	지증왕	현존하는 가장 오래된 신라의 비석
㉡	울진 봉평 신라비	법흥왕	법흥왕의 율령반포 내용 반영
㉢	단양 적성비	진흥왕	진흥왕의 한강 상류 진출
㉣	남산 신성비	진평왕	왕과 6부 귀족이 회의를 열어 관리를 처벌한 내용 기록
㉤	임신서기석	진흥왕	유교 경전을 습득하고 실행한 것을 맹세한 내용 기록

- ① 1개 ② 2개 ③ 3개 ④ 4개

8. 다음은 고려시대 왜구의 격퇴에 대한 사건이다. 사건들이 발생한 순서에 따라 가장 바르게 나열한 것은?

- ㉠ 박위가 전함 100여척을 이끌고 왜구를 박멸하고자 쓰시마섬을 정벌하였다.
- ㉡ 정지가 관음포에서 왜구를 물리쳐 왜구의 재침을 어렵게 하였다.
- ㉢ 최무선, 나세, 심덕부 등이 진포에서 화포를 이용하여 왜선 500여척을 불태웠다.
- ㉣ 최영은 홍산에 출정하여 왜구를 섬멸하였다.

- ① ㉡-㉢-㉣-㉠
 ② ㉢-㉡-㉣-㉠
 ③ ㉡-㉢-㉠-㉣
 ④ ㉣-㉡-㉢-㉠

9. 광복 직후 일어난 역사적 사실로 가장 옳은 것은?

① 여운형은 조선 건국동맹을 조직했다.

② 대한민국 임시정부는 건국 강령을 발표했다.

③ 조선어 학회는 「우리말 큰사전」 편찬을 시작했다.

④ 모스크바 3상 회의에서 한반도 문제가 논의되었다.

10. 다음 중 밑줄 친 ‘이것’의 내용으로 가장 옳지 않은 것은?

짐은 평범한 가문 출신으로 분에 넘치게 사람들의 추대를 받아 왕위에 올랐다. 재위 19년 만에 삼한을 통일하였고, 이제 왕위에 오른 지도 25년이 되었다. 몸이 이미 늙어지니, 후손들이 사사로운 인정과 욕심을 함부로 부려 나라의 기강을 어지럽게 할까 크게 걱정이 된다. 이에 이것을 지어 후대의 왕들에게 전하고자 하니, 바라건대 아침저녁으로 펼쳐 보아 영원토록 귀감으로 삼을지어다.

- ① 경사(經史)를 널리 읽어 옛일을 거울로 삼을 것
- ② 간언(諫言)을 받아들이고 참언(讒言)을 물리치며, 부역을 고르게 하여 민심을 얻을 것
- ③ 관리의 녹은 그 직무에 따라 제정하되 함부로 증감하지 말 것
- ④ 차현 이남과 공주강 바깥은 산지의 형세가 풍수 지리상 매우 좋은 위치이니, 그 지역 사람을 조정에 등용할 것

11. 다음은 고려시대 삼별초(三別抄)에 대한 설명이다. 이 중 옳은 것은 모두 몇 개인가?

- ㉠ 몽골과의 강화에 반대하여 왕족인 왕온(王溫)을 추대하여 항몽정권을 수립하였다.
- ㉡ 삼별초는 최우가 조직한 사병 집단으로 후에 대몽골 항쟁의 선봉이 되었다.
- ㉢ 몽골에 대항하여 진도에 왕도를 건설하고 부근의 섬과 해안일대를 장악하였다.
- ㉣ 김통정의 지휘로 제주도로 들어가 마지막 까지 몽골에 저항하였다.
- ㉤ 삼별초는 좌·우별초로 편성된 뒤, 대몽 항쟁 과정에서 포로로 잡혔다가 탈출한 사람들을 중심으로 조직된 신기군이 포함되었다.

- ① 2개 ② 3개 ③ 4개 ④ 5개

12. 다음 토지 제도에 대한 설명으로 가장 옳은 것은?

경기는 사방의 근본이니 마땅히 과전을 설치하여 사대부를 우대한다. 무릇 경성에 거주하여 왕실을 시위(侍衛)하는 자는 직위의 고하에 따라 과전을 받는다. 토지를 받은 자가 죽은 후, 그의 아내가 자식이 있고 수신하는 자는 남편의 과전을 모두 물려받고, 자식이 없이 수신하는 자의 경우는 반을 물려받는다. 부모가 모두 사망하고 그 자손이 유약한 자는 홀양전으로 아버지의 과전을 전부 물려받고, 20세가 되면 본인의 과에 따라 받는다.

- 『고려사』 -

- ① 지방 관청에서 그 해의 생산량을 조사하고 조를 거두어 관리에게 나누어 주었다.
- ② 국가 재정과 관직에 진출한 신진 사대부의 경제적 기반을 확보하기 위해 만들었다.
- ③ 과전의 세습 등으로 관료에게 지급할 토지가 부족해지자 현직 관리에게만 토지를 지급하였다.
- ④ 공로가 많은 사람들에게 인품을 기준으로 역분전을 차등 지급하였다.

13. 다음은 임진왜란 중 발생한 해상에서의 전투이다. 밑줄 친 부분으로 알맞은 것은?

대개 왜적은 본시 수륙이 합세하여 서쪽으로 쳐 내려 오려고 하였는데 이 한번의 전투에 의해 마침내 그 한 팔이 끊어져 버린 것과 다름없이 되고 말았다. 따라서 고니시 유키나가가 비록 평양을 빼앗았다고 하나 그 형세가 외롭게 되어 감히 더 전진하지 못하였다. 이로 인하여 국가에서 전라·충청도를 보전하였고, 나아가서 황해도와 평안도의 연해지역 일대까지 보전할 수 있었으며, 군량을 조달하고 호령을 전달할 수 있었기 때문에 국가의 중흥이 이룩될 수 있었다.

- 『징비록』 -

- ① 명량 해전
- ② 옥포 해전
- ③ 노량 해전
- ④ 한산도 대첩

14. 다음은 전시과와 과전법을 비교해 놓은 것이다. 공통점과 차이점(㉠ ~ ㉣) 중 옳지 않은 것은 모두 몇 개인가?

구 분		전시과	과전법
공 통 점	㉠	관등의 고하에 따라 수조권 지급	
	㉡	원전 반납의 원칙(세습 금지)	
	㉢	전국을 대상으로 시행	
	㉣	농민의 경작권 보장	
차 이 점	㉤	전지(田地)와 시지(柴地) 지급	전지(田地)만 지급
	㉥	관리의 직접 수조 가능	관수관급의 수조 방식

- ① 1개 ② 2개 ③ 3개 ④ 4개

15. 독립협회가 관민 공동회에서 결의한 헌의 6조의 내용으로 가장 옳은 것을 고르시오.

- ① 내시부를 없애고 그 중에 우수한 인재를 등용 하도록 한다.
- ② 나라 안의 총명한 자제를 파견하여 외국의 학술과 기예를 보고 익히도록 한다.
- ③ 국가재정은 탁지부에서 모두 관리하고, 예산·결산을 국민에게 공포하도록 한다.
- ④ 토지는 평균으로 나누어 경작하도록 한다.

16. 다음 중 조선 전기에 해양을 통한 대외정책으로 옳은 것을 모두 고르면 몇 개인가?

- ㉠ 세종 원년 박위는 왜구의 소굴인 쓰시마섬을 정벌하였다.
- ㉡ 쓰시마 도주와 계해약조를 맺어 연간 세전선 50여 척 등으로 무역규모를 제한하였다.
- ㉢ 일본에 대해서는 지금의 부산, 진해, 울산을 개항하고, 조공무역을 허용하였다.
- ㉣ 조선 초기에는 동남아시아와의 해상교역을 통해 사신이 오가고, 토산물이 거래되었다.
- ㉤ 문종 때 삼포에 대한 조선정부의 통제가 강화 되자 삼포왜란이 발생했다.

- ① 1개 ② 2개 ③ 3개 ④ 4개

17. 다음 자료에 제시된 ㉠ 에 해당하는 것은?

국내외에서 줄기차게 전개된 독립운동은 연합국이 한국의 독립을 약속하는 데에 영향을 미쳤다. 1943년에 미국의 루즈벨트 대통령과 영국의 처칠 수상, 중국의 장제스 총통은 ‘한국인의 노예적 상태에 있음에 유의하여 적당한 절차(in due course)를 밟아 한국을 독립시키기로 결의한다.’는 내용이 담긴 (㉠)을 발표했다.

- ① 트루먼 독트린 ② 포츠담 선언
- ③ 카이로 선언 ④ 알타 협정

18. 다음은 조선시대에 있었던 사건들이다. 해당 사건을 연대순으로 나열했을 때 3번째와 5번째에 해당하는 사건으로 가장 옳은 것은?

- ㉠ 영조는 소론에 대한 보복을 고집하던 노론을 파면하고 소론을 다시 정권에 참여
- ㉡ 노론이 장헌세자를 제거할 목적으로 세자의 비행을 상소, 영조는 세자를 뒤주 속에 가두어 죽임
- ㉢ 제2차 예송을 통해 정권을 장악하였던 남인이 기름 천막 유용 사건을 계기로 실각하고 서인이 권력을 장악하면서 붕당 사이의 대립 양상이 크게 달라짐
- ㉣ 연잉군을 세제에 책봉하는 문제와 대리청정 문제를 둘러싸고 소론이 노론을 제거하고 실권을 장악
- ㉤ 소인 장씨(후의 장희빈)의 소생을 원자로 정호하려는 것을 송시열을 비롯한 서인들이 반대하다가 실각함으로써 남인이 다시 정권을 장악
- ㉥ 폐비 민씨(인현왕후) 복위 운동을 계기로 장희빈과 남인이 실각하고, 서인이 다시 집권

- ① 3번째 ㉥, 5번째 ㉡
- ② 3번째 ㉣, 5번째 ㉠
- ③ 3번째 ㉤, 5번째 ㉢
- ④ 3번째 ㉥, 5번째 ㉠

19. 다음 우리나라와 일본의 관계에 대한 설명으로 옳은 것은 모두 몇 개인가?

- ㉠ 고려는 왜구를 막기 위해 일본 정부와 외교 교섭을 벌였으나 별 성과를 거두지 못하였다.
- ㉡ 조선 초에는 부산포, 제포, 염포 등 3포를 개항하여 일본 상인들의 무역을 허용하였다.
- ㉢ 1607년 조선은 포로의 송환 교섭을 위해 일본에 사신을 파견하였다.
- ㉣ 강항은 임진왜란 때 일본에 끌려갔다가 돌아와 『간양록』이라는 견문기를 저술하였다.
- ㉤ 임진왜란 이후 일본에 파견되던 통신사는 19세기 일본에서 국학운동이 일어나면서 중단되었다.
- ㉥ 왜선 70여 척이 전라도 주변 해안 지역을 침입·약탈하는 을묘왜변이 일어났다.

- ① 3개 ② 4개 ③ 5개 ④ 6개

20. 다음 제시된 단체의 활동에 대한 설명으로 가장 옳은 것은?

1919년 김원봉, 윤세주 등이 만주 지린성에서 조직한 이 단체는 일제의 요인 암살과 식민지배기관 파괴를 목표로 삼았다. 이 단체는 신채호가 작성한 조선혁명선언을 이념적 지표로 내세웠다.

- ① 이 단체에 속한 김익상이 조선총독부에 폭탄을 투척했다.
- ② 중국 의용군과 힘을 합쳐 영릉가 전투에서 일본군을 물리쳤다.
- ③ 대한민국 임시정부를 주도한 한국독립당을 결성했다.
- ④ 중국 충칭에서 한국광복군을 조직했다.

영 어

1. 다음 문장에서 밑줄 친 부분의 의미와 가장 가까운 것은?

As westward expansion continued, the nation's population soared.

- ① rose rapidly ② declined slowly
- ③ gradually increased ④ suddenly decreased

2. 다음 문장에서 밑줄 친 부분의 의미로 가장 적절한 것은?

I can get you off the hook once you are done with this process.

- ① clean ② free
- ③ involved ④ exposed

3. 다음 문장에서 밑줄 친 부분의 의미와 가장 가까운 것은?

The ship's captain was worried after he heard rumors of a possible mutiny among his crew.

- ① transaction ② intrigue
- ③ rebellion ④ intimidation

4. 다음 문장에서 빈칸에 들어갈 말로 가장 적절한 것은?

Consumers complained that the company's _____ was generally wasteful.

- ① packaging ② will packaging
- ③ packaged ④ to package

5. 다음 대화에서 빈칸에 들어갈 말로 가장 적절한 것은?

A: I'll let you into a secret.
B: What's that?
A: I heard your boss will be fired soon.
B: It can't be true. How is that happening?
A: It's true. This is strictly between us. OK?
B: All right. _____

- ① I'll spell it.
- ② I can't share that with you.
- ③ I'll keep it to myself.
- ④ I heard it through the grapevine.

6. 다음 대화의 흐름으로 보아 빈칸에 들어갈 표현으로 가장 적절한 것은?

A: I am afraid I will fail in the exam tomorrow.
B: Cheer up. _____.

- ① I hope so.
- ② Things will work out for the best.
- ③ You should regret about the result.
- ④ You should be in a flap about the result.

7. 다음 중 문법적으로 잘못된 문장이 모두 몇 개인지 고르시오.

- ㉠ I have a photograph of the home where I grew up.
- ㉡ She wants to rent the apartment where she saw last Sunday.
- ㉢ I am tired of shoe stores where there's nothing that fits my style.
- ㉣ I like to shop at stores where I can find products from different countries.

- ① 0개 ② 1개 ③ 3개 ④ 4개

8. 다음 글의 빈칸에 들어갈 단어로 가장 적절한 것은?

The _____ demand of the product is continually fluctuating according to the current economic situation.

- ① inductive ② aggregate
- ③ temperate ④ compounded

9. 다음 중 문법적으로 가장 잘못된 문장을 고르시오.

- ① The company's marketing strategy appeals to the consumers who are accustomed to paying bills by credit cards.
- ② It's no use worrying about past events over which you have no control.
- ③ She suggested going out for dinner after the meeting.
- ④ The volcano locates in the center of Gulf National Park, where many people come to camp and climb.

10. 다음 글에서 필자가 주장하는 바로 가장 적절한 것은?

I have always taught my children that politeness, learning, and order are good things, and that something good is to be desired and developed for its own sake. But at school they learned, and very quickly, that children earn Nature Trail tickets for running the quarter-mile track during lunch recess. Or Lincoln Dollars for picking up trash on the playground or for helping a young child find the bathroom - deeds that used to be called 'good citizenship'. Why is it necessary to buy the minimal cooperation of children with rewards or treats? What disturbs me is the idea that good behavior must be reinforced with incentives. Children must be taught to perform good deeds for their own sake, not in order to receive stickers, stars, and candy bars.

- ① 아이들은 예절에 관한 교육을 잘 받아야 한다.
- ② 금전적이거나 물질적인 보상은 아이를 망친다.
- ③ 아이들이 보상 없이도 선행하도록 교육시켜야 한다.
- ④ 효과적인 교육을 위해서는 적절한 칭찬을 해 주어야 한다.

11. 다음 글의 밑줄 친 부분 중 어법상 가장 옳지 않은 것은?

Most tsunamis are triggered by seaquakes. These cause a vertical shift of the ocean floor, ㉠ which sets the overlying water column in motion. Waves are formed on the open sea which are circular in shape. Contrary to a storm wave, ㉡ where only the uppermost layer of water is raised, in the case of a tsunami, all the layers of water are raised. When ㉢ approaching the coastal areas, the waves become higher due to a decrease in water depth, but also decrease in speed. Not only ㉣ does the rising waves cause wide-scale damage, even the wave troughs are capable of causing havoc, whose suction pulls in anything that comes in contact with it-often a mile into the sea.

- ① ㉠ ② ㉡ ③ ㉢ ④ ㉣

12. 다음 글의 빈칸에 들어갈 단어로 가장 적절한 것은?

We should behave towards our country as women behave towards the men they love, A loving wife will do anything for her husband except to stop criticizing and trying to improve him. That is the right attitude for a citizen. We should cast the same affectionate but sharp glance at our country. We should love it, but also insist upon telling it all its faults. The dangerous man is not the ㉠ _____, but the noisy empty ㉡ _____ who encourages us to indulge in orgies of self-congratulation.

- ① ㉠ critic - ㉡ patriot
- ② ㉠ citizen - ㉡ leader
- ③ ㉠ extrovert - ㉡ introvert
- ④ ㉠ democrat - ㉡ republican

13. 다음 글에서 나타난 내용에 가장 부합하는 것은?

The fighting escalates to a place where you no longer feel like you're understood by your partner. Physical intimacy stops, communication stops, and you are living like roommates. Resentment builds, and you get in your head too much. You are no longer about feelings, and you start punishing each other. The next step is you fight less. When you get to the breakup point, you actually fight less with your partner. You fight less because in your mind and heart you start detaching yourself from the other person, and you don't care as much anymore. You have already made a determination that he doesn't understand you, that he will never understand you, and that the relationship just won't work out. The minute you get into a fight, you just walk away from it. That is sure sign that you are at the breakup point.

- ① Breakups are immediately followed by big fights.
- ② Fighting at the final stage is more violent than ever.
- ③ Resentment increases because physical intimacy increases.
- ④ You fight less when you get to the breakup point.

14. 주어진 글 다음에 이어질 글의 순서로 가장 적절한 것은?

Some organizations do have policies which allow either men or women to take career breaks to look after children.

- ㉠ Indeed, the knowledge of this may well be a cause of the low take-up of such schemes by men.
- ㉡ Organizations, therefore, not only need to establish the structures which allow careers to be more flexible, they also need to change attitudes which typically remain thoroughly traditional.
- ㉢ However, not only have very few fathers actually availed themselves of such opportunities, anecdotal evidence also suggests that if they had done so, their careers would have been 'ruined' for life.

- ① ㉠ - ㉢ - ㉡ ② ㉡ - ㉠ - ㉢
- ③ ㉢ - ㉡ - ㉠ ④ ㉢ - ㉠ - ㉡

15. 다음 글의 주제로 가장 적절한 것은?

The personalities of people in groups speaking different languages often can diverge. A study revealed that personality tests taken by English-speaking Americans and Spanish-speaking Mexicans differ reliably: The Americans were found to be more extroverted, more agreeable, and more conscientious than the Mexicans. But why? To see if language might play a role in this difference, the researchers then sought out Spanish-English bilinguals in Texas, California, and Mexico and gave them the personality scale in each language. And in fact, language was a key: Scores of the bilingual participants were more extroverted, agreeable, and conscientious when they took the test in English than when they took it in Spanish.

- ① the procedure of developing a personality scale
- ② the influence of language on personality differences
- ③ test-taking strategies of bilinguals in personality tests
- ④ the role of environment in language learning

16. 다음 글에서 전체적인 흐름과 가장 관계 없는 문장은?

According to government figures, the preponderance of jobs in the next century will be in service-related fields, such as health and business. ① Jobs will also be plentiful in technical fields and in retail establishments, such as stores and restaurants. ② The expansion in these fields is due to several factors: an aging population, numerous technical breakthroughs, and our changing lifestyles. ③ However, people still prefer the traditional types of jobs which will be highly-paid in the future. ④ So the highest-paying jobs will go to people with degrees in science, computers, engineering, and health care.

17. 다음 글의 주제로 가장 적절한 것은?

There are a variety of currents in the oceans, and because they move and mix the water they will influence various aspects of the environment. One especially important environmental impact of currents is that they can move nutrients from deep water to the surface, where these nutrients can be used by plants, in the photosynthetic process, to produce organic matter. Currents can also disperse waste products, eggs, larvae, and adult life-forms. Some fish lay their eggs in or near a current, which may then carry the eggs and young into an environment favorable for growth. By mixing ocean water, currents keep water-temperature changes to a minimum. Turbulence caused by currents adds oxygen to the water-oxygen that fish need.

- ① effects of currents on the environment of marine life
- ② changes in ocean currents caused by global warming
- ③ various ways of using currents in scientific research
- ④ types of ocean currents and their characteristics

18. 다음 글의 빈칸에 들어갈 단어로 가장 적절한 것은?

Ancient navigation relied on the sun, and therefore depended on fair weather; overcast skies could mean extensive delays or worse. The contingencies of weather paired with the lack of more sophisticated navigational tools meant that the Greeks and other ancient Mediterranean civilizations were forced to _____ their exploration; trade relations were mostly limited to closely surrounding islands and coasts. Eventually, sailors were able to venture farther out using celestial navigations, which used the positions of the stars relative to the movement of the ship for direction. But even then, few captains dared to travel too far beyond the sight of coastlines for fear of unfavorable currents carrying ships off course into more dangerous waters. Finally, the introduction of the compass to Europe ignited the age of explorations and paved the way for future Western European empires.

- ① expedite ② circumscribe
- ③ subserve ④ facilitate

19. 다음 글의 주제로 가장 적절한 것은?

In 1778, the Hawaiian Islands changed forever. In that year, the first European, Captain James Cook, sailed into a port on the island of Hawaii. By 1819, two ships full of Europeans and Americans had arrived. Some came to hunt for whales. Others came to teach Hawaiian people about Christianity. Still others came to start big sugar farms. Since then, more Europeans and Americans moved to Hawaii. Slowly, the Hawaiian people lost control over their islands. Finally, in 1893, the United States took over the islands from the last Hawaiian queen, Liliuokalani.

- ① James Cook 선장이 어떻게 하와이를 발견했는가
- ② 유럽인들과 미국인들이 왜 하와이를 떠났는가
- ③ 하와이가 어떻게 미국의 한 주가 되었는가
- ④ 사람들이 왜 하와이를 방문하기를 원하는가

20. 다음 글의 빈칸에 공통으로 들어갈 단어로 가장 적절한 것은?

Any two bodies that are gravitationally bound, such as Earth and the Sun, have five regions of gravitational stability. In these regions, the forces of gravity from the two bodies balance out, and anything located at these regions, known as Lagrangian points will remain _____. Lagrangian points are fascinating, and it just so happens they are incredibly useful for space exploration. To understand how they occur, let's examine the Earth-Sun system. Earth, as we know, is in a stable orbit around the Sun. Our planet and the star are pulling on one another. As you travel away from Earth, the gravity of the planet pulls you back. At the same time, however, the gravity of the Sun pulls you inward into the Solar System. Travel far enough from Earth in the direction of the Sun, and you will be pulled into the Sun. Conversely, if you travel only a short distance from Earth with a speed that is not great enough to escape the planet's gravity, you will be pulled backwards.

However, there are points around the Earth-Sun system, or indeed any such system, such as Venus and the Sun, for example, where the gravity of each body essentially balances out. The interesting thing about Lagrangian points is that an object placed on them will remain _____, if it is not already moving, unless acted upon by something else. This makes Lagrangian points crucial stopovers for many spacecraft.

- ① unseen ② luminous
- ③ stationary ④ powered-off

형 법

1. 다음 중 죄형법정주의에 관한 설명으로 가장 옳지 않은 것은? (다툼이 있는 경우 판례에 의함)

- ① 성문법률주의란 범죄와 형벌은 성문의 법률로 규정되어야 한다는 원칙을 말하며, 여기서의 법률은 형식적 의미의 법률을 의미한다.
- ② 가정폭력범죄의 처벌 등에 관한 특례법이 정한 사회봉사명령은 형벌 그 자체가 아니라 보안처분의 성격을 가지고 있으므로 이에 대하여는 형벌불소급의 원칙이 적용되지 아니한다.
- ③ 자신의 뇌물수수 혐의에 대한 결백을 주장하기 위하여 제3자로부터 사건 관련자들이 주고받은 이메일 출력물을 교부받아 징계위원회에 제출한 행위를 ‘정보통신망에 의하여 처리·보관 또는 전송되는 타인의 비밀’인 이메일의 내용을 ‘누설하는 행위’에 해당한다고 보는 것은 죄형법정주의 원칙에 반하는 확장해석이라고 할 수 없다.
- ④ ‘아동의 덕성을 심히 해할 우려가 있는 도서, 간행물, 광고물, 기타의 내용물의 제작 등의 행위’를 금지하고, 이를 위반하는 자를 처벌하는 구(舊) 「아동복지법」 제18조 제11호, 제34조 제4호는 명확성의 원칙에 반한다.

2. 다음 중 법인의 범죄능력과 양벌규정에 대한 설명으로 가장 옳지 않은 것은? (다툼이 있는 경우 판례에 의함)

- ① 영업주의 과실을 별도로 규정하지 않은 양벌규정을 합헌적 법률해석을 통해 선임감독상의 과실 있는 영업주만을 처벌하는 규정으로 보게 되면, 영업주를 종업원과 동일한 법정형으로 처벌하는 것은 책임주의에 반하지 않는다.
- ② 형벌의 자기책임원칙에 비추어 볼 때 양벌규정은 법인이 사용인 등에 의하여 위반행위가 발생한 그 업무와 관련하여 상당한 주의 또는 관리감독 의무를 게을리한 때에 한하여 적용된다.
- ③ 재물을 보관하는 주체가 법인이 되는 경우라도 범죄능력이 없는 법인은 횡령죄의 주체가 될 수 없고, 그 법인을 대표하여 사무를 처리하는 자연인인 대표기관이 타인의 재물을 보관하는 횡령죄의 주체가 된다고 보아야 한다.
- ④ 합병으로 인하여 소멸한 법인이 그 종업원 등의 위법행위에 대해 양벌규정에 따라 부담하던 형사 책임은 합병으로 인하여 존속하는 법인에 승계되지 않는다.

3. 다음 중 부작위범에 대한 설명으로 옳지 않은 것은 모두 몇 개인가? (다툼이 있는 경우 판례에 의함)

- 가. 부진정부작위범은 작위범에 비해 불법의 정도가 가벼우므로, 형법은 이를 임의적 감경사유로 규정하고 있다.
- 나. 부진정부작위범에 있어서 그 부작위가 작위에 의한 법익침해와 동등한 형법적 가치가 있는 것이어서 그 범죄의 실행행위로 평가될 만한 것이라면 작위에 의한 실행행위와 동일하게 부작위범으로 처벌할 수 있다.
- 다. 부작위범 사이의 공동정범은 다수의 부작위범에게 공통된 의무가 부여되어 있고, 그 의무를 공동으로 이행할 수 있을 때에만 성립한다.
- 라. 과실에 의한 부진정부작위범의 성립은 불가능하지만 부작위범에 대한 과실에 의한 교사와 방조는 가능하다.
- 마. 부작위범을 도구로 이용한 간접정범도 가능하다.
- 바. 부작위에 의한 방조범과 부작위범에 대한 교사범은 보증인적 지위에 있는 자로 한정된다.

- ① 1개 ② 2개 ③ 3개 ④ 4개

4. 다음 중 피해자의 승낙에 관한 설명으로 가장 옳은 것은? (다툼이 있는 경우 판례에 의함)

- ① 피해자의 승낙에 의한 행위가 사회상규에 위배된 때에는 위법하다는 이른바 피해자의 승낙에 대한 ‘사회상규적·윤리적 한계에 의한 제약’은 판례에 의할 때 상해죄에 대하여만 적용된다.
- ② 피해자가 살인을 승낙하지 않았음에도 불구하고 승낙이 있다고 오인하고 피해자를 살해한 경우에는 위법성조각사유의 전제사실에 관한 착오가 문제된다.
- ③ 피해자의 승낙을 구성요건해당성배제사유로 보는 견해에 의하면, 피해자의 승낙이 존재하지 않음에도 불구하고 존재한다고 오인한 경우에는 과실범이 성립할 수 있다.
- ④ 무고죄는 부수적으로 부당하게 처벌 또는 징계받지 아니할 개인의 이익을 보호하는 죄이므로 피무고인이 무고사실에 대하여 승낙한 경우 무고인을 처벌할 수 없다.

5. 다음 중 인과관계에 관한 설명으로 가장 옳지 않은 것은? (다툼이 있는 경우 판례에 의함)

- ① 과도수영장에서 물놀이하던 초등학교 6학년생이 수영장 안에 얹어져 있는 것을 수영장 안전요원이 발견하여 인공호흡을 실시한 뒤 의료기관에 후송하였으나 후송 도중 사망한 사고에 있어서 그 사망원인이 구체적으로 밝혀지지 아니한 경우, 수영장 안전요원과 수영장 관리책임자에게 업무상 주의의무를 게을리 한 과실이 있다거나 그 주의의무 위반으로 인하여 피해자가 사망하였다고 볼 수 없다.
- ② 피해자가 다른 병원으로 전원할 당시 이미 후복막에 농양이 광범위하게 형성되어 있었고 췌장이나 십이지장과 같은 후복막 내 장기 등 조직의 괴사가 진행되어 이미 회복하기 어려운 상태에 빠져 있었다면, 피해자가 다른 병원으로 전원하여 진료를 받던 중 사망하였다는 사실 때문에 피고인의 진료상의 과실과 피해자의 사망과의 사이의 인과관계가 단절된다고 볼 수는 없다.
- ③ 전문적으로 대출을 취급하면서 차용인에 대한 체계적인 신용조사를 행하는 금융기관이 금원을 대출한 경우에는, 비록 대출 신청 당시 차용인에게 변제기 안에 대출금을 변제할 능력이 없었고, 자체 신용조사 결과에는 관계없이 ‘변제기 안에 대출금을 변제하겠다’는 취지의 차용인 말만을 그대로 믿고 대출하였다고 하더라도, 차용인의 이러한 기망행위와 금융기관의 대출행위 사이에 인과관계를 인정할 수는 없다.
- ④ 피고인은 결혼을 전제로 교제하던 甲의 임신사실을 알고 수회에 걸쳐 낙태를 권유하였다가 거절당하였음에도 계속 甲에게 “출산 여부는 알아서 하되 아이에 대한 친권을 행사할 의사가 없다.”라고 하면서 낙태할 병원을 물색해 주기도 하였는데, 그 후 甲은 피고인에게 알리지 않고 자신이 알아본 병원에서 낙태시술을 받았다면 피고인의 낙태교사 행위와 甲의 낙태행위 사이에는 인과관계가 인정되지 않는다.

6. 다음 중 「형법」 제10조의 심신장애에 관한 설명으로 가장 옳은 것은? (다툼이 있는 경우 판례에 의함)

- ① 행위자에게 정신적 장애가 있는 경우에는 범행 당시 정상적인 사물변별능력과 행위통제능력이 있었다고 하더라도 「형법」 제10조의 심신장애가 인정된다.
- ② 「형법」 제10조에 규정된 심신장애의 유무 및 정도의 판단은 사실적 판단으로서 반드시 전문감정인의 의견에 기속되어야 하는 것은 아니다.
- ③ 형사미성년자라도 사물변별능력 또는 의사결정능력이 결여되어야 책임능력이 부정된다.
- ④ 피고인이 범행당시 심신장애의 정도가 불분명한 경우에는 먼저 정신과의사로 하여금 감정을 하게 한 다음, 그 감정결과를 주요한 참고자료로 삼아 범행당시의 심신상실 여부를 경험칙에 비추어 규범적으로 판단하여야 한다.

7. 다음 중 형법상 미수범 처벌규정이 있는 범죄는 모두 몇 개인가?

가. 영아살해	나. 증거인멸죄
다. 특수체포	라. 존속협박
마. 인질치사	바. 중상해

- ① 2개 ② 3개 ③ 4개 ④ 5개

8. 다음 중 누범에 대한 설명으로 가장 옳은 것은? (다툼이 있는 경우 판례에 의함)

- ① 포괄일죄의 일부 범행이 누범기간 내에 이루어지고 나머지 범행이 누범기간 경과 후에 이루어진 경우 누범기간 내에 이루어진 범행만이 누범에 해당한다.
- ② 법정형에 유기징역형과 벌금형이 선택적으로 되어 있는 경우 벌금형을 선택하여도 누범가중을 할 수 있다.
- ③ 누범이 성립하기 위해서는 누범에 해당하는 전과 사실과 새로이 범한 범죄 사이에 일정한 상관관계가 있을 것이 요구된다.
- ④ 다시 금고 이상에 해당하는 죄를 범하였는지 여부는 그 범죄의 실행행위를 하였는지 여부를 기준으로 결정하여야 하므로 3년의 기간 내에 실행의 착수가 있으면 족하고, 그 기간 내에 기수에까지 이르러야 되는 것은 아니다.

9. 다음 중 죄수관계에 관한 설명으로 옳지 않은 것은 모두 몇 개인가? (다툼이 있는 경우 판례에 의함)

- 가. 자동차를 절취한 후 자동차등록번호판을 떼어내는 행위는 절도범행의 불가벌적 사후행위가 되는 것은 아니다.
- 나. 위조통화를 행사하여 재물을 불법영득한 때에는 위조통화행사죄와 사기죄의 실체적 경합이다.
- 다. 시험을 관리하는 공무원이 타인으로부터 돈을 받고 직무상 지득한 시험 문제를 타인에게 알려준 경우 공무상 비밀누설죄와 수뢰후부정처사죄는 상상적 경합의 관계에 있다.
- 라. 범죄피해신고를 받고 출동한 두 명의 경찰관에게 욕설을 하면서 차례로 폭행을 하여 경찰관의 정당한 직무집행을 방해한 경우, 각 공무집행방해죄는 상상적 경합의 관계에 있다.
- 마. 피고인이 당초부터 피해자를 기망하여 약속어음을 교부받은 경우에는 그 교부받은 즉시 사기죄가 성립하고, 그 후 이를 피해자에 대한 피고인의 채권의 변제에 충당하였다 하더라도 불가벌적 사후행위가 됨에 그칠 뿐, 별도로 횡령죄를 구성하지 않는다.

- ① 없음 ② 1개 ③ 2개 ④ 3개

10. 다음 중 국가적 법익에 대한 죄에 관한 설명으로 가장 옳은 것은? (다툼이 있는 경우 판례에 의함)

- ① 사전수뢰죄에서 ‘공무원 또는 중재인이 될 자’란 공무원 또는 중재인이 될 것이 예정되어 있는 자를 말하며, 공직취임에 대하여 어느 정도 개연성을 갖추었더라도 그 가능성이 확실하지 않은 경우는 포함되지 않는다.
- ② 직권남용권리행사방해죄의 직권남용이란 공무원이 그의 일반적 권한에 속하는 사항에 관하여 그것을 불법하게 행사하는 것으로 세무공무원이 세금미납자를 감금하는 것은 직권남용권리행사방해죄에 해당한다.
- ③ 뇌물죄에서 뇌물의 내용인 이익이라 함은 금전, 물품 기타의 재산적 이익뿐만 아니라 사람의 수요·욕망을 충족시키기에 족한 일체의 유형·무형의 이익을 포함하는데, 이는 개인적 법익에 대한 죄인 배임수재죄의 재산상 이익과 내용이 같다.
- ④ 공무원이 예전에 자신의 부하로 근무한 자의 직무에 관한 사항에 대해 알선하고 그 대가로 일정한 이익을 취득한 경우 그 부하가 취급하는 업무처리에 사실상 영향력을 행사할 수 있는 지위에 있다면 그 부하가 이미 부서를 옮겨 가서 상하관계나 협동관계에 있지 않더라도, 공무원에게 알선수뢰죄가 성립한다.

11. 다음 중 존속살해죄에 관한 설명으로 가장 옳지 않은 것은? (다툼이 있는 경우 판례에 의함)

- ① 양친자관계를 창설하려는 명백한 의사가 있고 기타 입양의 실질적 요건이 구비되었음에도 입양신고를 하지 아니한 채 친생자 출생신고를 한 이후 계속하여 자신을 양육하여 온 사람을 살해한 경우 존속살해죄가 성립한다.
- ② 甲이 계모인 乙女와 다투다가 살해한 경우에는 존속살해죄가 성립하지 않는다.
- ③ 甲男은 乙女와 정교를 맺어 乙이 A를 출산하자 자신의 처인 丙 몰래 A를 자신과 丙 사이의 혼인중의 출생자로 호적신고를 한 경우, A가 甲을 살해하였더라도 존속살해죄가 성립하지 않는다.
- ④ 피해자(女)가 버려진 영아인 피고인을 주워다 기르고 그 夫와의 친생자인 것처럼 출생신고를 하였으나, 입양요건을 갖추지 아니하였다면 피고인이 동녀(同女)를 살해하였더라도 존속살인죄로 처벌할 수 없다.

12. 다음 중 강요의 죄에 대한 설명으로 가장 옳지 않은 것은? (다툼이 있는 경우 판례에 의함)

- ① 상관이 직무수행을 태만히 하거나 지시사항을 불이행하고 허위보고 등을 한 부하에게 근무태도를 교정하고 직무수행을 감독하기 위하여 직무수행의 내역을 일지 형식으로 기재하여 보고하도록 명령하는 행위는 직무권한 범위 내에서 내린 정당한 명령이므로 부하는 명령을 실행할 법률상 의무가 있고, 명령을 실행하지 아니하는 경우 「군인사법」 제57조 제2항에서 정한 징계처분이 내려진다거나 그에 갈음하여 열차려의 제재가 부과된다고 하여 그와 같은 명령이 「형법」 제324조의 강요죄를 구성한다고 볼 수 없다.
- ② 형법상 인질강요죄를 범한 자가 인질을 안전한 장소에 풀어준 때에는 그 형을 감경할 수 있다.
- ③ 인질강요죄에서 강요를 당하는 자는 인질 혹은 제3자이다.
- ④ 골프시설의 운영자가 골프회원에게 불리하게 변경된 내용의 회칙에 대하여 동의한다는 내용의 등록신청서를 제출하지 아니하면 회원으로 대우하지 아니하겠다고 통지한 것이 강요죄에 해당한다.

13. 다음 사례 중 공문서위조죄가 성립하는 것은?

(다툼이 있는 경우 판례에 의함)

- ① 건설업자가 공무원에게 내용이 허위인 수주실적 증명원을 제출하여 이 사실을 모르는 공무원으로부터 증명원 내용과 같은 공사실적증명서를 발급받은 경우
- ② 공문서의 작성권한자가 직접 이에 서명하지 않고 타인에게 지시하여 자기서명을 흉내내어 결재란에 대신 서명하게 한 경우
- ③ 식당의 주·부식 구입업무를 담당하는 공무원이 계약 등에 의하여 공무소의 주·부식 구입·검수 업무 등을 담당하는 조리장·영양사 등의 명의를 위조하여 검수결과 보고서를 작성한 경우
- ④ 행사의 목적으로 타인의 주민등록증의 사진을 떼고 자신의 사진을 붙여 복사한 경우

14. 다음 사례와 동일한 이유로 위법성이 조각되는 경우는? (다툼이 있는 경우 판례에 의함)

금성호의 선장 甲은 피조개양식장에 피해를 주지 않기 위해 양식장까지의 거리가 약 30미터가 되도록 선박의 닻줄을 7샤클에서 5샤클로 감아놓았는데, 태풍을 만나게 되면서 선박의 안전을 위하여 선박의 닻줄을 7샤클로 늘여 놓았다가 피조개양식장을 침범하여 물적 피해를 야기하였다.

- ① 임신의 지속이 모체의 건강을 해칠 우려가 현저하고, 기형아 내지 불구아를 출산할 가능성도 있다는 판단 하에 산부인과 의사가 낙태수술을 한 경우
- ② 운전자가 경찰관의 불심검문을 받아 운전면허증을 교부한 후 경찰관에게 큰 소리로 욕설을 하였는데, 경찰관이 자신을 모욕죄의 현행범으로 체포하려고 하자 반항하면서 경찰관에게 가벼운 상해를 입힌 경우
- ③ 아파트 입주자대표회의 회장이 다수 입주민들의 민원에 따라 위성방송 수신을 방해하는 케이블 TV방송의 시험방송 송출을 중단시키기 위하여 위 케이블TV방송의 방송안테나를 절단하도록 지시한 경우
- ④ 피고인이 상관으로부터 뺨을 한 대 얻어맞고 그 뒤통수를 대검 뒷자루로 한번 치자 그도 야전삽으로 대항하던 중 위 대검으로 다시 쇄골 부분을 찔러 사망케 한 경우

15. 다음 중 준강도죄에 관한 설명으로 옳지 않은 것은 모두 몇 개인가? (다툼이 있는 경우 판례에 의함)

- 가. 피고인이 피해자가 운영하는 술집에서 술을 마신 후 피해자로부터 술값의 지급을 요구받자, 술값의 지급을 면할 목적으로 피해자를 유인·폭행하여 도주하였다면 준강도죄가 성립한다.
- 나. 피고인이 피해자의 집에서 절도범행을 마친지 10분 가량 지나 피해자의 집에서 200m 가량 떨어진 버스정류장이 있는 곳에서, 피고인을 절도범인이라고 의심하고 뒤쫓아 온 피해자에게 붙잡혀 피해자의 집으로 돌아와서 체포를 면탈하기 위해 피해자를 폭행한 경우에는 준강도죄가 성립하지 않는다.
- 다. 절도범이 체포를 면탈할 목적으로 체포하려는 여러 명의 피해자에게 같은 기회에 폭행을 가하여 그 중 1인에게만 상해를 가한 경우 포괄하여 하나의 강도상해죄만 성립한다.
- 라. 절도범이 일단 체포되었다고 하지만 아직 신병확보가 확실하다고 할 수 없는 단계에서 체포된 상태를 면하기 위해 피해자를 폭행하여 상해를 가한 경우 준강도죄와 강도상해죄가 성립한다.
- 마. 절도범이 체포를 면탈할 목적으로 피해자를 살해한 때에는 준강도죄와 살인죄의 경합범이 성립한다.
- 바. 절도범이 순찰 중이던 경찰관에게 적발되어 도주하다가 체포를 면하기 위하여 경찰관의 머리와 가슴을 수회 때린 경우 준강도죄와 공무집행방해죄가 성립하고, 양 죄는 상상적 경합관계에 있다.

- ① 없음 ② 1개 ③ 2개 ④ 3개

16. 다음 중 사기죄에 관한 설명으로 가장 옳지 않은 것은? (다툼이 있는 경우 판례에 의함)

- ① 부동산가압류결정을 받아 부동산에 관한 가압류 집행까지 마친 자가 그 가압류를 해제하면 소유자는 가압류의 부담이 없는 부동산을 소유하는 이익을 얻게 되므로, 가압류를 해제하는 것 역시 사기죄에서 말하는 재산적 처분행위에 해당하나, 그 이후 가압류의 피보전채권이 존재하지 않는 것으로 밝혀졌다면 가압류의 해제로 인한 재산상의 이익이 있었다고 할 수 없다.
- ② 기망행위에 의하여 조세를 포탈하거나 조세의 환급·공제를 받은 경우에는 조세범처벌법에서 이러한 행위를 처벌하는 규정을 별도로 두고 있으므로 형법상 사기죄는 성립하지 않는다.
- ③ 농어촌구조개선 특별회계기금을 재원으로 하여 임업후계자육성을 위해 이루어지는 정책자금대출로서 그 대출의 조건 및 용도가 임야매수자금으로 한정되어 있는 정책자금을 대출받음에 있어 임야매수자금을 실제보다 부풀린 허위의 계약서를 제출함으로써 대출취급기관을 기망하였다면, 피고인에게 대출받을 자금을 상환할 의사와 능력이 있었는지 여부를 불문하고 편취의 고의가 인정된다.
- ④ 신용보증기금의 신용보증서 발급이 피고인의 기망행위에 의하여 이루어진 이상 그로써 곧 사기죄는 성립하고, 그로 인하여 피고인이 취득한 재산상 이익은 신용보증금액 상당액이다.

17. 다음 중 재산죄에 대한 설명으로 옳은 것을 모두 고른 것은? (다툼이 있는 경우 판례에 의함)

- 가. 배임수재죄가 성립하기 위해서는 타인의 사무를 처리하는 자가 그 임무에 관하여 부정한 청탁을 받고 재물 또는 재산상 이익을 취득하는 것만으로는 부족하고 그 부정한 청탁에 상응하는 부정행위 내지 배임행위에 나아갈 것이 요구된다.
- 나. 채무자가 채권자에게 동산을 양도담보로 제공하고 점유개정 방법으로 점유하고 있는 상태에서 채무자가 양도담보 목적물을 제3자에게 처분하거나 담보로 제공하였더라도 횡령죄를 구성하지 않는다.
- 다. 피고인이 타인의 권리의 목적이 된 자기의 물건을 그 점유자의 점유로부터 자기의 점유로 옮긴 경우, 그것이 피고인의 기망에 의한 하자 있는 의사에 기한 것이었다면 권리행사방해죄가 성립한다.
- 라. 타인을 위하여 금전 등을 보관·관리하는 자가 개인적 용도로 사용할 자금을 마련하기 위하여 적정한 금액보다 과다하게 부풀린 금액으로 공사계약을 체결하기로 공사업자 등과 사전에 약정하고, 그에 따라 과다 지급된 공사대금 중의 일부를 공사업자로부터 되돌려 받는 행위는 그 타인에 대한 관계에서 과다하게 부풀려 지급된 공사대금 상당액의 횡령이 된다.
- 마. 이른바 ‘보이스피싱’ 범죄에 사용될 것임을 알고 자기 계좌의 통장을 양도한 다음, 그 계좌에 입금된 ‘보이스피싱’ 피해금원을 인출한 경우 그 피해자에 대한 횡령죄가 성립한다.

- ① 가, 다 ② 나, 라 ③ 나, 마 ④ 라, 마

18. 다음 중 공무방해 등에 관한 죄에 대한 설명으로 가장 옳은 것은? (다툼이 있는 경우 판례에 의함)

- ① 진술자의 서명무인과 간인까지 받아 작성한 진술조서를 아직 상사에게 정식보고하지 않고 수사기록에 편철되지 아니한 채 보관하다가 휴지통에 자의로 폐기한 경우, 아직 완성되거나 효력이 발생되지 않았으므로 공용서류무효죄가 성립하지 않는다.
- ② 위계에 의한 공무집행방해죄에 있어서 범죄행위가 구체적인 공무집행을 저지하거나 현실적으로 곤란하게 하는 데까지는 이르지 아니하고 미수에 그친 경우에는 위계에 의한 공무집행방해죄의 미수죄로 처벌한다.
- ③ 공무집행방해죄에 있어서 협박이라 함은 상대방에게 공포심을 일으킬 목적으로 해악을 고지하는 행위를 의미하는 것으로서 고지하는 해악의 내용이 그 경위, 행위 당시의 주위 상황, 행위자의 성향, 행위자와 상대방과의 친숙함의 정도, 지위 등의 상호관계 등 행위 당시의 여러 사정을 종합하여 객관적으로 상대방으로 하여금 공포심을 느끼게 하는 것이어야 하고, 그 협박이 경미하여 상대방이 전혀 개의치 않을 정도인 경우에는 협박에 해당하지 않는다.
- ④ 일과시간 중 정복을 입고 근무하는 주차단속 공무원이 피고인이 없을 때 불법주차 스티커를 피고인 차량에 붙인 후 피고인이 오는 것을 보고 휠체어를 탄 장애인이라는 것을 알고 과태료 부과고지서를 다시 떼어 낸 직후 피고인이 격분하여 주차단속공무원을 폭행한 경우에는 공무집행방해죄가 성립하지 아니한다.

19. 다음 중 위증죄와 무고죄에 관한 설명으로 가장 옳지 않은 것은? (다툼이 있는 경우 판례에 의함)

- ① 무고죄에서 형사처분 또는 징계처분을 받게 할 목적은 허위신고를 함에 있어서 다른 사람이 그로 인하여 형사 또는 징계처분을 받게 될 것이라는 인식이 있으면 족하고 그 결과발생을 희망하는 것까지 요하는 것은 아니다.
- ② 고소인이 甲에게 대여하였다가 이미 변제받은 금원에 관하여 甲이 수개월간 변제치 않고 있었던 점을 들어 위 금원을 착복하였다고 고소장에 기재한 경우, 그것이 甲으로부터 아직 변제받지 못한 금원에 관한 고소내용의 정황을 과장한 것이라면 특별한 사정이 없는 한 무고죄가 성립하지 않는다.
- ③ 위증은 법률에 의하여 적법하게 선서한 증인이 자신의 기억에 반하는 사실을 진술함으로써 성립되고, 그 증언이 객관적 사실과 합치하여도 위증죄의 성립에 영향이 없다.
- ④ 공동피고인 중 1인이 타 범죄로 조사를 받는 과정에서 사법경찰관 및 검사의 신문에 따라 다른 공동피고인의 범죄사실을 허위로 진술한 경우에도 무고죄가 인정된다.

20. 다음 중 선박매몰죄 등에 관한 설명으로 가장 옳지 않은 것은? (다툼이 있는 경우 판례에 의함)

- ① 「형법」 제187조에서 정한 ‘파괴’란 다른 구성요건 행위인 전복·매몰·추락 등과 같은 수준으로 인정할 수 있는 만큼 교통기관으로서의 기능·용법의 전부나 일부를 불가능하게 할 정도의 파손을 의미한다.
- ② 사람이 현존하는 선박에 대해 매몰행위의 실행을 개시하고 그로 인하여 선박을 매몰시켰더라도, 매몰의 결과 발생시 사람이 현존하지 않았거나 범인이 선박에 있는 사람을 안전하게 대피시켰다면 선박매몰죄의 미수가 성립한다.
- ③ 선박매몰죄의 고의가 성립하기 위해서는 행위시에 사람이 현존하는 것이라는 점에 대한 인식과 함께 이를 매몰한다는 결과발생에 대한 인식이 필요하며, 현존하는 사람을 사상에 이르게 한다는 등 공공의 위험에 대한 인식까지는 필요하지 않다.
- ④ 도선사가 강제도선구역 내에서 조기 하선함으로 인하여 적기에 충돌회피동작을 취하지 못하여 결국 선박충돌사고가 발생한 경우, 도선사의 업무상과실과 선박충돌사고 사이에 상당인과 관계가 인정된다.

형 사 소 송 법

1. 다음 중 체포에 관한 설명으로 가장 옳은 것은? (다툼이 있으면 판례에 의함)

- ① 사법경찰관이 피의자를 긴급체포하는 경우에는 즉시 긴급체포서를 작성하여야 할 뿐만 아니라 즉시 검사의 승인을 얻어야 한다.
- ② 사법경찰관리가 현행범인으로 체포하는 경우에는 반드시 피의사실의 요지, 체포의 이유와 변호인을 선임할 수 있음을 말하고 변명의 기회를 주어야 하며, 이와 같은 고지는 반드시 체포를 위한 실행행사에 들어가기 전에 미리 행하여야 한다.
- ③ 검사 또는 사법경찰관리가 아닌 이에 의하여 현행범인이 체포된 후 즉시 검사 등에게 인도된 경우, 구속영장 청구기간인 48시간의 기산점은 현행범인 체포시이다.
- ④ 사법경찰관이 피고인을 수사관서까지 동행한 것이 사실상의 강제연행, 즉 불법체포에 해당하더라도 불법체포로부터 6시간이 경과한 후에 이루어진 긴급체포는 하자가 치유된 것으로 적법하다.

2. 다음 중 공소장 변경에 대한 설명으로 옳은 것은 모두 몇 개인가? (다툼이 있으면 판례에 의함)

- ㉠ 비친고죄로 공소제기 된 사건이 항소심에 이르러 친고죄로 공소장이 변경된 경우 고소가 취소되면 항소심을 1심이라고 할 수 있으므로 법원은 공소기각판결을 선고하여야 한다.
- ㉡ 피고인이 한 개의 강도 범행을 하는 기회에 수 명의 피해자에게 각 폭행을 가하여 각 상해를 입힌 사실에 대하여 포괄일죄로 기소된 경우 법원은 공소장변경 없이 피해자별로 수 개의 강도상해죄의 실체적 경합범으로 처벌 할 수 없다.
- ㉢ 공소장변경 허가결정에 위법사유가 있더라도 공소장변경 허가를 한 법원이 스스로 이를 취소 할 수 있다.
- ㉣ 벌금형이 규정되어 있는 사문서위조로 약식 명령을 받은 피고인만이 정식재판을 청구한 사건에서 징역형만 규정되어 있는 사서명위조로 공소장을 변경하는 것은 공소사실의 동일성이 인정되더라도 불이익변경금지의 원칙에 위배 되므로 허용되지 아니한다.

- ① 1개 ② 2개 ③ 3개 ④ 4개

3. 다음 중 자백의 보강증거에 대한 설명으로 옳지 않은 것은 모두 몇 개인가? (다툼이 있으면 판례에 의함)

- ㉠ 피고인의 습벽을 범죄구성요건으로 하며 포괄 일죄인 상습범에 있어서 이를 구성하는 각 행위에 관하여 개별적으로 보강증거가 있어야 한다.
- ㉡ 피고인이 피해자의 재물을 절취하려다가 미수에 그쳤다는 내용의 공소사실을 자백한 경우, 피고인을 현행범인으로 체포한 피해자가 수사기관에서 한 진술 또는 현장사진이 첨부된 수사보고서는 피고인 자백의 진실성을 담보하기에 충분한 보강증거가 될 수 있다.
- ㉢ 피고인의 공판정에서의 자백에는 자백의 보강 법칙이 적용되지 않는다.
- ㉣ 피고인 甲이 乙로부터 필로폰을 매수하면서 그 대금을 乙이 지정하는 은행계좌로 송금한 사실에 대한 압수·수색·검증영장 집행보고는 피고인 甲의 필로폰 매수행위와 실체적 경합범 관계에 있는 필로폰 투약행위에 대한 보강 증거가 될 수 없다.

- ① 1개 ② 2개 ③ 3개 ④ 4개

4. 다음 중 압수·수색에 관한 설명으로 가장 옳지 않은 것은? (다툼이 있으면 판례에 의함)

- ① 검사 또는 사법경찰관은 긴급체포된 자가 소유·소지 또는 보관하는 물건에 대하여 긴급히 압수할 필요가 있는 경우에는 체포한 때로부터 24시간 이내에 한하여 영장없이 압수·수색할 수 있다.
- ② 범행 중 또는 범행직후의 범죄장소에서 긴급을 요하여 판사의 영장을 받을 수 없는 때에는 영장 없이 압수·수색할 수 있으나, 사후에 지체없이 영장을 받아야 한다.
- ③ 검사 또는 사법경찰관이 체포현장에서 영장없이 압수·수색을 한 경우 체포와의 시간적 접촉성이 인정되면 계속 압수할 필요가 있는 경우에도 사후에 별도로 압수·수색영장을 받지 않아도 된다.
- ④ 수사기관이 피의자 甲의 공직선거법 위반 혐의로 발부받은 압수·수색영장의 집행과정에서 甲의 혐의사실과 무관한 乙과 丙 사이의 대화가 녹음된 파일을 압수한 경우 위 녹음파일은 위법수집증거이므로 乙과 丙의 공직선거법 위반 혐의사실을 입증하는 증거로 사용할 수 없다.

5. 다음 중 체포·구속적부심사제도에 관한 설명으로 옳은 것은 모두 몇 개인가? (다툼이 있으면 판례에 의함)

- ㉠ 체포·구속적부심사에 관한 법원의 기각결정과 석방결정에 대하여는 항고가 허용되지 않는다.
- ㉡ 보증금납입조건부 피의자석방의 대상자는 구속된 피의자에 한하고 체포된 피의자는 포함되지 않는다.
- ㉢ 체포영장 또는 구속영장을 발부한 법원은 체포·구속적부심사가 청구된 피의자의 석방 여부를 결정하기 위한 심문·조사·결정에 관여하지 못하고 이는 체포영장 또는 구속영장을 발부한 법관 외에는 심문·조사·결정을 할 판사가 없는 경우에도 마찬가지이다.
- ㉣ 구속적부심사가 청구된 이후 검사가 기소하였더라도 법원은 청구가 이유 있다고 인정한 때에는 결정으로 석방을 명하여야 한다.
- ㉤ 구속적부심사 심문조서는 「형사소송법」 제311조에 따른 법원 또는 법관 면전에서 작성된 조서로써 당연히 그 증거능력이 인정된다.

- ① 2개 ② 3개 ③ 4개 ④ 5개

6. 다음 중 재정신청에 관한 기술로 ()에 들어갈 숫자를 맞게 짝지은 것은?

- ㉠ 검사가 공소시효 만료일 ()일 전까지 공소를 제기하지 아니하는 경우에는 항고전치주의의 예외를 인정하여 곧바로 재정신청을 할 수 있다.
- ㉡ 항고기각 결정을 통지 받은 날 또는 항고전치주의의 예외 적용을 받는 경우에는 각 호(위 ㉠의 경우 제외)의 사유가 발생한 날로부터 ()일 이내에 지방검찰청검사장 또는 지청장에게 재정신청서를 제출하여야 한다.
- ㉢ 항고전치주의가 적용되는 경우, 재정신청서를 제출받은 지방검찰청검사장 또는 지청장은 재정신청서를 제출받은 날로부터 ()일 이내에 재정신청서·의견서·수사관계 서류 및 증거물을 관할 고등검찰청을 경유하여 관할 고등법원에 송부하여야 한다.
- ㉣ 법원은 재정신청서를 송부받은 날부터 ()일 이내에 피의자 및 재정신청인에게 그 사실을 통지하여야 한다.

- ① 10 - 10 - 7 - 30 ② 30 - 10 - 10 - 7
③ 10 - 10 - 30 - 7 ④ 30 - 10 - 7 - 10

7. 다음 중 보석, 구속취소 등에 관한 설명으로 가장 옳은 것은? (다툼이 있으면 판례에 의함)

- ① 피고인이 사형·무기 또는 장기 10년이 넘는 징역이나 금고에 해당하는 때에도 상당한 이유가 있는 경우에는 법원이 직권 또는 보석청구권자의 청구에 의하여 보석을 허가할 수 있다.
- ② 법원은 피고인 외의 자가 작성한 출석보증서를 제출할 것을 조건으로 한 보석허가결정에 따라 석방된 피고인이 정당한 사유없이 기일에 불출석하는 경우에는 결정으로 그 출석보증인에 대하여 과태료를 부과하거나 감치에 처할 수 있다.
- ③ 구속을 취소하는 결정에 대하여는 검사는 즉시 항고를 할 수 없다.
- ④ 법원은 보석을 취소하는 때에는 직권 또는 검사의 청구에 따라 보증금 또는 담보의 전부를 몰취하는 결정을 하여야 한다.

8. 다음 중 전문법칙에 대한 설명으로 가장 옳지 않은 것은? (다툼이 있으면 판례에 의함)

- ① 증인신문조서가 증거보전절차에서 피고인이 증인으로서 증언한 내용을 기재한 것이 아니라 증인의 증언내용을 기재한 것이고 다만 피의자였던 피고인이 당사자로 참여하여 자신의 범행사실을 시인하는 전제 하에 위 증인에게 반대신문한 내용이 기재되어 있을 뿐이라면, 위 조서는 공판준비 또는 공판기일에 피고인 등의 진술을 기재한 조서도 아니고, 반대신문과정에서 피의자가 한 진술에 관한 한 「형사소송법」 제184조에 의한 증인신문조서도 아니므로 위 조서 중 피의자의 진술기재 부분에 대하여는 「형사소송법」 제311조에 의한 증거능력을 인정할 수 없다.
- ② 재전문진술이나 재전문진술을 기재한 조서는 피고인이 증거로 하는데 동의하지 아니하는 한 전문법칙에 관한 「형사소송법」 제310조의2의 규정에 의하여 이를 증거로 사용할 수 없다.
- ③ 조사과정에 참여한 통역인의 증언은 검사작성 피의자신문조서에 대한 실질적 진정성립을 증명할 수 있는 수단으로서 「형사소송법」 제312조 제2항에 규정된 ‘영상녹화물이나 그 밖의 객관적인 방법’에 해당한다고 볼 수 있다.
- ④ “甲이 도둑질 하는 것을 보았다”라는 乙의 발언 사실을 A가 법정에서 증언하는 경우, 乙의 명예 훼손 사건에 대한 본래증거이지 전문증거가 아니다.

9. 다음 중 위법수집증거에 대한 설명으로 옳은 것은 모두 몇 개인가? (다툼이 있으면 판례에 의함)

- ㉠ 수사기관이 압수·수색영장에 기하여 피의자의 주거지에서 증거물 A를 압수하고, 며칠 후 영장 유효기간이 도과되기 전에 위 영장으로 다시 같은 장소에서 증거물 B를 압수한 경우, 증거물 B는 위법수집증거이다.
- ㉡ 피고인에 대하여 뇌물수수죄로 공소가 제기된 사건에서 공판절차 진행 중 수소법원 이외의 지방법원 판사로부터 발부 받은 뇌물공여자(乙)에 대한 압수·수색 영장에 의해 수집한 ‘자립예탁금 거래내역표’ 및 수표 사본은 적법한 절차에 따르지 않은 것으로서 원칙적으로 유죄의 증거로 삼을 수 없다.
- ㉢ 수사기관이 사전에 영장을 제시하지 않은 채 구속영장을 집행한 다음 공소제기 후에 이루어진 피고인의 법정진술은 이른바 2차적 증거로서 위법수집증거의 배제원칙에 따라 증거능력이 없다는 것이 판례이다.
- ㉣ 피고인에 대하여 「성매매알선 등 행위의 처벌에 관한 법률」 위반으로 공소가 제기된 사건에서 피고인 아닌 甲을 사실상 강제연행한 상태에서 받은 자술서 및 진술조서는 「형사소송법」 제308조의2에 따라 증거능력이 부정된다는 이유로, 이를 피고인들에 대한 유죄 인정의 증거로 삼을 수 없다.

- ① 1개 ② 2개 ③ 3개 ④ 4개

10. 다음 각 ()에 들어갈 숫자의 합은?

- ㉠ 체포영장의 청구서에 ()일을 넘는 유효기간을 필요로 하는 때에는 그 취지 및 사유를 기재하여야 한다.
- ㉡ 현행범을 체포한 후 구속하고자 할 때에는 체포한 때부터 ()시간 이내에 구속영장을 청구하여야 하고, 그 기간 내에 구속영장을 청구하지 아니한 때에는 피의자를 즉시 석방하여야 한다.
- ㉢ 사법경찰관이 피의자를 구속한 때에는 ()일 이내에 피의자를 검사에게 인치하지 아니하면 석방하여야 한다.
- ㉣ 구인한 피고인을 법원에 인치한 경우에 구금할 필요가 없다고 인정한 때에는 그 인치한 때로부터 ()시간 내에 석방하여야 한다.

- ① 77 ② 89 ③ 92 ④ 100

11. 다음 중 불이익변경금지의 원칙에 관한 설명으로 옳지 않은 것은? (다툼이 있으면 판례에 의함)

- ① 징역 15년과 5년 동안의 위치추적 전자장치 부착명령을 선고한 제1심 판결을 파기한 후 징역 9년, 5년 동안의 공개명령 및 6년 동안의 위치추적 전자장치 부착명령을 선고한 것은 불이익변경금지 원칙에 반하지 않는다.
- ② 벌금 150만원의 약식명령을 고지 받고 정식재판을 청구한 ‘당해 사건’과 정식 기소된 ‘다른 사건’을 병합·심리한 후 두 사건을 경합범으로 처단하여 벌금 900만원을 선고한 제1심 판결에 대해 피고인만이 항소한 원심에서, 다른 사건의 공소사실 전부와 당해 사건의 공소사실 일부에 대하여 무죄를 선고하고 ‘당해 사건’의 나머지 공소사실은 유죄로 인정하면서 그에 대하여 벌금 300만원을 선고한 사안에 대하여 원심 판결은 「형사소송법」 제457조의2에서 규정한 불이익변경금지의 원칙에 반한다.
- ③ 피고인과 검사 쌍방이 항소했으나 법원이 피고인의 항소만을 받아들여 원심판결 전부를 파기하고 피고인의 형량을 다시 정해야 하는 경우에도 이 원칙이 적용된다.
- ④ 제1심에서 별개의 사건으로 징역 1년에 집행유예 2년과 추징금 1,000만원 및 징역 1년 6월과 추징금 100만원의 형을 선고받고 항소한 피고인에 대하여 사건을 병합심리한 후 경합범으로 처단하면서 제1심의 형량보다 중한 형인 징역 2년과 추징금 1,100만원을 선고한 것은 불이익변경금지의 원칙에 반한다.

12. 다음 중 헌법에서 형사절차와 관련하여 명시적으로 규정한 것은 모두 몇 개인가?

- ㉠ 자백배제법칙
- ㉡ 기피신청권
- ㉢ 일사부재리의 원칙
- ㉣ 형사보상청구권
- ㉤ 무죄추정의 원칙
- ㉥ 위법수집증거배제법칙
- ㉦ 증거재판주의
- ㉧ 영장실질심사청구권

- ① 3개 ② 4개 ③ 5개 ④ 6개

13. 다음 중 공판준비절차에 관한 설명으로 옳지 않은 것은 모두 몇 개인가? (다툼이 있으면 판례에 의함)

- ㉠ 검사, 피고인 또는 변호인은 법원에 대하여 공판준비기일의 지정을 신청할 수 있다. 이 경우 당해 신청에 관한 법원의 결정에 대하여 즉시항고를 할 수 있다.
- ㉡ 법원은 검사, 피고인 또는 변호인에게 공판준비기일을 통지하여야 한다.
- ㉢ 법원은 제1회 공판기일 후에는 사건을 공판준비절차에 부칠 수 없다.
- ㉣ 법원은 공판준비기일이 지정된 사건에 관하여 변호인이 없는 때에는 직권으로 변호인을 선정할 수 있다.
- ㉤ 법원은 공소의 제기가 있는 때에는 지체없이 공소장 부분을 피고인 또는 변호인에게 제1회 공판기일 전 5일까지 송달하여야 한다.

- ① 1개 ② 2개 ③ 3개 ④ 4개

14. 다음 중 진술거부권에 대한 설명으로 가장 옳지 않은 것은? (다툼이 있으면 판례에 의함)

- ① 피고인이 증거서류의 진정성립을 묻는 검사의 질문에 대하여 진술거부권을 행사하여 진술을 거부한 경우는 「형사소송법」 제314조의 ‘그 밖에 이에 준하는 사유로 인하여 진술할 수 없는 때’에 해당하지 아니한다.
- ② 진술거부권 고지에 관한 「형사소송법」 규정내용 및 진술거부권 고지가 갖는 실질적인 의미를 고려한다면 피의자 지위에 있지 아니한 자에 대하여는 진술거부권이 고지되지 아니하였더라도 진술의 증거능력을 부정할 것은 아니다.
- ③ 피의자에게 진술거부권을 고지하였더라도 진술거부권 행사 여부에 대한 피의자의 답변이 자필로 기재되지 않거나 답변 부분에 피의자의 기명날인 또는 서명이 되어 있지 않다면, 당해 피의자 신문조서의 증거능력을 인정할 수 없다.
- ④ 「헌법」 제12조 제2항은 진술거부권을 국민의 기본적 권리로 보장하고 있으며, 이는 형사책임과 관련하여 비인간적인 자백의 강요와 고문을 근절하고 인간의 존엄성과 가치를 보장하려는 데에 있으므로, 진술거부권이 보장되는 절차에서 진술거부권을 고지받을 권리는 「헌법」 제12조 제2항에 의하여 바로 도출된다.

15. 다음 중 공소시효에 관한 설명으로 가장 옳지 않은 것은? (다툼이 있으면 판례에 의함)

- ① 공소시효는 범죄행위가 종료한 때부터 진행하고, 미수범은 범죄의 실행에 착수하여 행위를 종료하지 못하였거나 결과가 발생하지 아니한 때에 처벌받게 되므로, 미수범의 범죄행위는 행위를 종료하지 못하였거나 결과가 발생하지 아니하여 더 이상 범죄가 진행될 수 없는 때부터 공소시효가 진행한다.
- ② 공소장변경으로 인해 공소사실이 변경됨에 따라 법정형에 차이가 생기는 경우라도 변경 전 공소사실에 대한 법정형이 공소시효 기간의 기준이 된다.
- ③ 공무원이 취급하는 사건에 관하여 청탁 또는 알선을 할 의사와 능력이 없음에도 청탁 또는 알선을 한다고 기망하여 금품을 교부받은 경우에 성립하는 사기죄와 변호사법 위반죄에서 변호사법 위반죄의 공소시효가 완성되었다면 그 죄와 상상적 경합관계에 있는 사기죄의 공소시효까지 완성되는 것은 아니다.
- ④ 공범의 1인에 대한 시효 정지는 다른 공범자에 대해서도 그 효력이 미친다.

16. 다음 중 불기소 결정의 사유와 그 유형을 바르게 묶은 것은 모두 몇 개인가?

- ㉠ 수사중 피의자가 사망한 경우 - 공소권 없음
- ㉡ 피의사실이 범죄구성요건에 해당하지만 법률상 범죄의 성립을 조각하는 사유가 있어 범죄를 구성하지 않는 경우 - 죄가 안됨
- ㉢ 고소장 제출 후 고소인이 출석요구에 불응하거나 소재불명되어 고소 사실에 대한 진술을 청취할 수 없는 경우 - 각하
- ㉣ 고소사건에서 동일사건에 관하여 이미 검사의 불기소처분이 있는 경우 - 공소권 없음
- ㉤ 범죄행위 시에 처벌되던 행위가 범죄 후 법령의 개폐로 형이 폐지된 경우 - 혐의없음

- ① 1개 ② 2개 ③ 3개 ④ 4개

17. 다음 중 구속기간에 산입되는 것은 모두 몇 개인가?

- ㉠ 피고인의 심신상실이나 질병에 의한 공판 절차의 정지기간
- ㉡ 공소장변경으로 인한 공판절차 정지기간
- ㉢ 감정유치기간
- ㉣ 호송 중의 가유치기간
- ㉤ 기피신청에 의한 소송진행 정지기간
- ㉥ 관할이전으로 인한 공판절차 정지기간

- ① 1개 ② 2개 ③ 3개 ④ 4개

18. 다음 중 약식명령에 대한 설명으로 옳지 않은 것은 모두 몇 개인가? (다툼이 있으면 판례에 의함)

- ㉠ 약식명령의 고지는 검사와 피고인에 대한 재판서의 송달 또는 다른 적당한 방법으로 하여야 한다.
- ㉡ 피고인이 정식재판을 청구한 사건에 대하여는 약식명령의 정보다 중한 종류의 형을 선고하지 못한다. 피고인이 정식재판을 청구한 사건에 대해서 약식명령의 정보다 중한 형을 선고하는 경우에는 판결서에 양형의 이유를 적어야 한다.
- ㉢ 피모용자가 약식명령에 대하여 정식재판을 청구함으로써 성명모용 사실이 밝혀진 경우에 피모용자에게는 공소기각판결을 하고, 검사는 모용자를 피고인으로 하는 약식명령을 새로이 청구하여야 하며 법원은 이에 따라 모용자에게 약식명령을 송달하여야 한다.
- ㉣ 공소장일본주의 원칙상 검사는 약식명령청구서에 증거서류 및 증거물을 첨부하거나 그 내용을 인용할 수 없다.

- ① 0개 ② 1개 ③ 2개 ④ 3개

19. 다음 중 반드시 서면으로 하지 아니하여도 되는 소송행위는?

- ① 비상상고 ② 상소의 제기
- ③ 공소의 취소 ④ 공소의 제기

20. 다음 중 탄핵증거에 대한 설명으로 가장 옳지 않은 것은? (다툼이 있으면 판례에 의함)

- ① 피고인 또는 피고인 아닌 자의 진술을 내용으로 하는 영상녹화물은 공판준비 또는 공판기일에 피고인 또는 피고인 아닌 자가 진술함에 있어서 기억이 명백하지 아니한 사항에 관하여 기억을 환기시켜야 할 필요가 있다고 인정된 때에 한하여 피고인 또는 피고인이 아닌 자에게 재생하여 시청하게 할 수 있다.
- ② 검사작성의 피의자신문조서에 작성자인 검사의 서명날인이 되어 있지 아니한 경우 그 피의자 신문조서는 공무원이 작성하는 서류로서의 요건을 갖추지 못한 것으로서 「형사소송법」 제57조 제1항에 위반되어 무효이고, 따라서 이에 대하여 증거능력을 인정할 수 없다고 보아야 한다.
- ③ 피고인이 내용을 부인하여 증거능력이 없는 사법경찰리 작성의 피의자신문조서가 당초 증거 제출 당시 탄핵증거라는 입증취지를 명시하지 아니하였다면, 탄핵증거로서의 증거조사 절차가 대부분 이루어졌더라도 위 피의자신문조서를 피고인의 법정진술에 대한 탄핵증거로 사용할 수 없다.
- ④ 탄핵증거는 범죄사실을 인정하는 증거가 아니므로 엄격한 증거조사를 거쳐야 할 필요가 없음은 「형사소송법」 제318조의2의 규정에 따라 명백하나 법정에서 이에 대한 탄핵증거로서의 증거조사는 필요한 것이다.

국 어

1. 다음 부산해양경찰서 다대파출소에서 근무하는 유 경장의 말에 대한 <보기>의 설명 중 옳은 것만을 모두 고른 것은?

(파출소에서 큰 소리로 떠들고 있는 민원인에게)
죄송하지만 다른 민원인들도 생각해주시겠습니까?

< 보 기 >

- ㉠ 청자의 심리적 부담을 낮추려는 표현이다.
㉡ 발화 형식과 발화 기능이 일치하는 표현이다.
㉢ 화자가 자신의 의도를 직접적으로 드러낸 표현이다.
㉣ 화자가 청자에게 조용히 해 달라고 요청하는 표현이다.

- ① ㉠, ㉡ ② ㉡, ㉢ ③ ㉢, ㉣ ④ ㉠, ㉣

- [2. ~ 3.] 해양경찰청에서는 3.1운동 및 대한민국 임시정부 수립 100주년을 맞아 해양경찰 업무 관련 일제잔재가 남아있는 일상용어나 법령 용어를 검토하여 국립국어원에 질의, 회신을 받았다. 그 결과 해양경찰청에서 제시한 100개 용어 중 일본어 20개는 순화용어로 의무사용하고, 일본식 한자어 59개와 어려운 한자어 21개는 순화용어 사용이 권장되었다. 다음 <보기>를 읽고 물음에 답하시오.

< 보 기 >

일반적으로 우리말 다듬기는 아래의 세 범주 차원에서 이루어진다.

- 쉬운 우리말 쓰기 : 난해한 한자어를 쉬운 우리말로 바꾸어 사용한다.
- 순수 우리말 쓰기 : 일본어 투 용어나 서양식 외래어, 외국어를 우리말로 순화한다.
- 바른 우리말 쓰기 : 어법에 맞지 않는 말이나 사투리를 규정에 따라 바르게 고친다.

2. <보기>에서 설명하는 우리말 다듬기의 사례로 가장 적절하지 않은 것은?

- ① ‘지짐이’를 ‘부침개’로 순화하여 사용한다.
② ‘대합실’을 ‘맞이방’으로 순화하여 사용한다.
③ ‘시건장치’를 ‘잠금장치’로 순화하여 사용한다.
④ ‘비까번쩍하다’를 ‘번쩍번쩍하다’로 순화하여 사용한다.

3. 해양경찰청에서 제시한 다음 밑줄 친 순화대상 검토 용어와 <보기>를 참조하여 국립국어원의 순화용어 의무사용 또는 사용권장 순화용어로 어울리지 않는 것은 모두 몇 개 인가?
(국립국어원 우리말다듬기 순화용어에 의함)

- ㉠ 해양경찰 서해5도특별경비단의 적극적인 불법 외국어선 단속활동이 서해5도 어민들의 어획고 증가에 기여했다.

→ 해양경찰 서해5도특별경비단의 적극적인 불법 외국어선 단속활동이 서해5도 어민들의 어획량 증가에 기여했다.

- ㉡ 이번 불법 외국어선 나포 작전도 마지막까지 사고 없이 오사마리를 잘해서 유종의미를 거두도록 합시다.

→ 이번 불법 외국어선 나포 작전도 마지막까지 사고 없이 끝맺음을 잘해서 유종의미를 거두도록 합시다.

- ㉢ 동해해양경찰서 경비구조과에 근무하는 차 경사는 해양경찰청장 표창 심의위원회에서 표창 대상자가 공정하게 선정되는지 입회했다.

→ 동해해양경찰서 경비구조과에 근무하는 차 경사는 해양경찰청장 표창 심의위원회에서 표창 대상자가 공정하게 선정되는지 참관했다.

- ㉣ 이번 실종자 수색에 있어서 이제는 어떻게든 수색의 중지부를 찍을 때가 됐다.

→ 이번 실종자 수색에 있어서 이제는 어떻게든 수색의 마침표를 찍을 때가 됐다.

- ① 1개 ② 2개 ③ 3개 ④ 없음

4. 인천해양경찰서 기획운영과에 근무하는 진 순경이 전화를 사용할 때, 표준 언어 예절로 가장 바람직하지 않은 것은?

- ① 아녜요. 전화 잘못 거셨습니다.
② 네, 잠깐 기다려 주십시오. 바꾸어 드리겠습니다.
③ 지금 안계십니다. 들어오시면 뭐라고 전해 드릴까요?
④ 잘 알겠습니다. 이만 끊겠습니다.

5. 다음 <보기>는 단위어를 사용한 것이다. 모두 합한 수는?

< 보 기 >

- ㉠ 마늘 한 접 ㉡ 바늘 다섯(5) 쌍
㉢ 북어 한 쾌 ㉣ 생선 세(3) 두름

- ① 300 ② 270 ③ 250 ④ 220

6. 국어의 로마자 표기법에 관한 <보기>의 규정이 가장 바르게 적용된 것은?

< 보 기 >

발음상 혼동의 우려가 있을 때에는 음절 사이에 불임표(-)를 쓸 수 있다.

- ① 독도: Dok-do
② 반구대: Ban-gudae
③ 독립문: Dok-rip-mun
④ 인왕리: Inwang-ri

7. 다음 글에 대한 이해로 가장 적절한 것은?

영미법계에서는 배심 재판을 받을 권리가 국민의 기본권으로 인정된다. 특히 형사 사건에서 배심 재판은 개인의 자유를 구속하는 국가 권력을 제한하는 중요한 수단이라 보아 왔다. 배심 재판은 법률가가 아닌 일반인들 가운데서 12명을 배심원으로 뽑아 법정의 심리를 참관하게 한 뒤, 그들로 하여금 사실을 판단하고 법적 결정을 하도록 하는 제도이다. 배심원들은 비공개로 토의와 투표를 진행하여 피고인이 유죄인지 무죄인지를 결정하는 평결을 내린다. 이때 투표 결과는 만장일치여야 하며, 법관은 이 평결을 받아들여 판결하는 것이 원칙이다. 이처럼 법률적 소양이 없는 배심원들이 판단하도록 하는 데 대하여, 법과 유리된 결과가 나올 수 있다는 비판이 제기된다. 이런 견해에 맞서 신성한 사고, 국민의 법 감정 등이 일정 부분 반영되는 순기능이 있다는 반론도 있다.

- ① 변호사는 배심원으로 선정되지 않는다.
② 평결에 이르는 과정은 공개한다.
③ 법관이 피고인의 유죄 여부를 평결한다.
④ 평결은 다수결로 결정하는 것이 원칙이다.

8. 다음 글을 읽고 밑줄 친 ㉠ ~ ㉣에 대한 이해로 가장 적절한 것은?

산성눈 내린다
12월 썩은 구름들 아래
㉠병실 밖의 아이들은 놀다 간다
성가의 후렴들이 지워지고
산성눈 하얗게 온 세상 덮고 있다
㉡하마터면 아름답다고 말할 뻔했다
캄캄하고 고요하다

그리고 보면 땅이나 하늘
자연은 결코 참을성이 있는 게 아니다
산성눈 한 뼀이나 쌓인다 폭설이다
당분간은 두절이다
우뚝한 굴뚝, 은색의 바퀴들에
그렇다, 무서운 이 시대의 속도에 치여
㉢내 몸과 마음의 서까래
몇 개 소리 없이 내려앉는다

쓰러져 숨 쉬다 보면
실핏줄 속으로 모래 같은 것들 가득
고인다 산성 눈 펄펄 내린다
㉣자연은 인간에 대한
기다림을 아예 갖고 있지 않다
펄펄 사람의 죄악이 내린다
하늘은 저렇게 무너지는 것이다

- 이문재, <산성눈 내리네>

- ① ㉠: 밝고 활기찬 미래에 대한 소망을 표상한다.
② ㉡: 이면의 진실을 은폐하려는 욕망이 드러난다.
③ ㉢: 현실에 대한 시적 화자의 절망이 시각화되어 있다.
④ ㉣: 자연을 의인화하여 인간의 조급함을 드러내고 있다.

9. 다음 밑줄 친 관용구가 적절하게 쓰인 것은 몇 개인가?

- ㉠ 그는 복권에 당첨되어 요즘 배가 등에 붙었다.
㉡ 그 사람은 고지식해서 입에 발린 소리를 못한다.
㉢ 그 여자는 활개를 펴고 깊은 잠에 빠져 있었다.
㉣ 우리 엄마는 손이 떠서 일 처리가 빠르시다.
㉤ 손이 맑으면 따르는 사람도 많은 법이다.

- ① 1개 ② 2개 ③ 3개 ④ 4개

10. 다음 <보기> 속 화자의 심리 상태로 가장 적절한 것은?

< 보 기 >

넓은 도로 위로 투명한 폭포처럼 아지랑이가 끓고 있었다. 그때 내 곁에 서 있던 노인이 내 쪽으로 쓰러졌고 간발의 차이로 나는 그를 피해 비켜섰다. 다갈색 바지에 흰 면 셔츠를 입은 노인이었다. 그는 조짐도 없이 기울어지기 시작해서 조금 전까지 내가 서 있던 자리에 펍, 하고 머리를 박고 쓰러졌다. 그리고 거의 동시에…… 버스가 당도했고 나는 버스를 탔다. 무슨 생각을 했던 것은 아니었다. 버스를 기다리고 있었으므로 마침 도착한 버스에 탔다. 그게 다였다. 죄책감을 느껴서 도망을 치고 싶었다거나 뭔가를 계산한 것도 아니었다. 죄책감이라니…… 저 사람이 쓰러진 게 나와 무슨 상관인가. 저 사람은 무더위 때문에, 자신의 몸 상태 때문에 저절로 쓰러졌는데 그게 내 탓인가. 쓰러지라고 내가 저 사람을 때민 것도 아닌데…… 나 말고도 사람이 더 있었으니까 아마도 누군가가 조치했을 것이다. 어쨌면 지금쯤 툭툭 털고 일어났을 수도 있다……

- 황정은, <웃는 남자>

- ① 각자 살 길을 찾는 게 최선이다.
- ② 지나간 일이라도 시비는 가려야 한다.
- ③ 내 탓은 아니지만 죄책감 때문에 괴롭다.
- ④ 내가 위기에 처하면 누군가 구해줄 것이다.

11. 다음 단어(어휘)의 뜻풀이가 옳은 것은 모두 몇 개인가?

- ㉠ 해미: 바다 위에 낀 짙은 안개
- ㉡ 갓모: 사기그릇을 만드는 돌림판의 밑구멍에 끼우는 사기로 된 고리
- ㉢ 끌끌대다: 마음에 마땅찮아 혀를 차는 소리를 자꾸 내다
- ㉣ 굼적대다: 몸이 둔하고 느리게 자꾸 움직인다
- ㉤ 꼬약대다: 음식 따위를 한꺼번에 입에 많이 넣고 잇따라 조금씩 씹다
- ㉥ 봉죽: 일을 꾸러 나가는 사람을 곁에서 거들어 도와줌
- ㉦ 안갯음: 자식이 커서 부모를 봉양하는 일
- ㉧ 말결: 남이 말하는 앞에서 덩달아 참견하는 말
- ㉨ 가닐대다: 벌레가 기어가는 것처럼 살갗에 간지럽고 자릿한 느낌이 자꾸 들다
- ㉩ 울력성당: 때 지어 으르고 헐박함

- ① 7개 ② 8개 ③ 9개 ④ 10개

12. 다음 글에서 말하는 <발전 기술>의 효과를 전망한 것으로 가장 적절하지 않은 것은?

현재 수소 이용 기술 중 가장 유망한 분야로 꼽히고 있는 것이 수소와 산소를 반응시켜 전기를 생산하는 연료 전지 발전(發電)이다. 연료 전지는 전기를 생산하는 데 연소 과정이나 구동 장치가 필요 없으며 에너지 생산의 효율성이 높아 경제적이다. 연료 전지 발전 외에 핵융합 발전도 수소를 이용한 대표적 발전 기술이다. 수소와 같이 가벼운 원소들이 서로 충돌하면서 무거운 원소로 융합하는 것을 응용한 핵융합 발전은 핵분열 반응을 응용한 원자력 발전과 달리 방사능 유출의 위험이 거의 없다. 핵융합 발전은 아직은 실험 단계이지만 머지않아 실용화될 것으로 기대된다. 핵융합 발전과 연료 전지 발전 기술은 모두 화석 연료의 고갈이란 위기에 직면해 있는 인류의 미래를 짊어질 매우 중요한 기술이다.

- ① 현재보다 환경오염이 감소될 것이다.
- ② 적은 비용으로 많은 에너지를 생산할 수 있게 될 것이다.
- ③ 실용화 단계에 이르면 보다 안전한 삶이 가능하게 될 것이다.
- ④ 수소 생산 비용을 절감시켜 이와 관련된 산업이 활성화될 것이다.

13. 리더십 부재와 잘못된 정책을 ‘등산’에 빗대어 설명한 것으로 가장 적절한 것은?

- ① 등산로를 잘 알지 못하더라도 길잡이가 용기 있는 결단을 내리면 많은 사람들이 등산에 성공할 수 있습니다.
- ② 사공이 많으면 배가 산으로 간다는 속담처럼 말이 많으면 어느 산을 오를 것인지 결정할 수 없습니다.
- ③ 길잡이가 방향을 잘못 가리키고 혼자 가 버리면 많은 사람들이 산 정상에 오를 수 없어 등산의 기쁨을 맛볼 수 없습니다.
- ④ 등산의 목적은 다른 사람들보다 먼저 봉우리에 올랐다는 기쁨 그 자체이므로 길잡이는 항상 등산하는 사람들이 경쟁할 수 있도록 도와야 합니다.

14. 다음 고전 시가의 밑줄 친 시어 중, <보기>의 ㉠이 드러난 것으로 보기 가장 어려운 것은?

처음에 못 생각하여 詩書를 일삼도다.
 중간에 망녕되어 名利를 바라도다.
 物外에 風月江山이 내 분인가 하노라.

經綸을 내 알더냐 救世할 이 없을러냐.
 太平時世는 얼마나 멀었는가.
 필부의 爲國忠心을 내어 뵈 데 없어라.

- 이중경, <어부별곡(漁夫別曲)>

< 보 기 >

고전 시가 유형의 하나로서 「어부가」는 처사들이 어부를 은일지사의 표상으로 여겨, 스스로를 어부로 자처하며 자신의 심리적 대리인으로 조형되는 가짜 어부, 즉 가어옹(假漁翁)의 생애를 노래한 시로 규정할 수 있다. 그러므로 「어부가」는 전형적인 사대부의 노래이다. 사대부의 문학 전통에 있어서 가어옹을 통한 어부의 형상은 사대부의 유교적 세계 인식과 심미 의식을 탐색할 수 있는 주요 요소이다. 즉, ㉠현실 속에 유교적 이념을 실현하고자 하는 욕망과 한적한 강호 생활의 동경이라는 양면성이 함께 드러난다.

- ① 名利

② 物外

③ 經綸

④ 救世

15. 다음 밑줄 친 한자어의 쓰임이 문맥상 가장 적절하지 못한 것은?

- ① 전자 문서에 決裁를 받아 합격자를 확정하겠습니다.

② 잘못을 저질렀다면 궁색한 辨明보다 정직한 시인이 현명한 대응이다.

③ 그는 언제나 옳고 그른 일을 정확하게 分類할 줄 안다.

④ 지금 제안한 계획은 수용할 수 없으니 再考 바랍니다.

16. 다음 밑줄 친 말이 표준어가 아닌 것은?

① 나는 그날의 놀라운 사건을 쉬이 잊을 수가 없다.

② 그 사람은 쉬지도 않고 주구장창 달리기만 하였다.

③ 동네 사람들의 말을 들어 보니 똥은 그럴 듯도 했다.

④ 김 과장은 일이 생기면 재까닥 처리해 버리곤 하였다.

17. 다음 글을 읽고 밑줄 친 ㉠ ~ ㉣에 대한 설명으로 가장 적절하지 않은 것은?

영화가 시작하기 전에 우리는
 ㉠일제히 일어나 애국가를 경청한다.
 삼천리 화려 강산의
 을숙도에서 일정한 군(群)을 이루며
 갈대숲을 이룩하는 흰 새떼들이
 자기들끼리 끼룩거리면서
 자기들끼리 낄낄대면서
 일렬 이열 삼렬 횡대로 자기들의 세상을
 이 세상에서 떼어 떼고
 이 세상 밖 어디론가 날아간다.
 우리도 우리들끼리
 ㉡낄낄대면서
 깔쭉대면서
 우리의 대열을 이루며
 한 세상 떼어 떼고
 ㉢이 세상 밖 어디론가 날아갔으면
 하는데 대한 사람 대한으로
 길이 보전하세로
 각각 자기 자리에 앉는다.
 ㉣주저앉는다.

- 황지우, <새들도 세상을 뜨는구나>

- ① ㉠: 현실 상황을 따르는 화자의 태도가 나타난다.

② ㉡: 현실의 문제 상황을 극복하려는 의지가 보인다.

③ ㉢: 현실 상황에서 벗어나려는 소망이 드러난다.

④ ㉣: 현실에 좌절하는 화자의 태도가 드러난다.

18. 다음 외래어 표기 중 옳은 것은 모두 몇 개인가?

㉠ ambulance(앰블런스)

㉡ leadership(리더십)

㉢ vision(비전)

㉣ catalog(카탈로그)

㉤ barbecue(바베큐)

㉥ outlet(아웃렛)

㉦ carol(캐럴)

㉧ running(러닝)

㉨ symbol(심벌)

㉩ jacket(재킷)

① 7개

② 8개

③ 9개

④ 10개

19. 다음 밑줄 친 부분의 띄어쓰기가 가장 바르지 않은 것은?
- ① 요즘 세대간 갈등이 심화되었다.
 - ② 집에서만이라도 제발 편히 쉬어라.
 - ③ 열심히 공부를 했는데도 성적이 떨어졌다.
 - ④ 이번 출장은 현지 시장 조사를 위해서입니다.

20. 다음 밑줄 친 관용구(속담)의 뜻풀이가 가장 잘못된 것은?
- ① 말소리를 입에 넣다: ‘다른 사람에게는 안 들리게 웅얼웅얼 낮은 목소리로 말하다.’는 의미의 관용구
 - ② 그는 바늘땀에 두부살이다: ‘매우 연약(軟弱)한 사람’을 비유적으로 이를 때 쓰는 속담
 - ③ 털을 뽑아 신을 삼는다: ‘힘든 일을 억지로 한다.’는 의미의 속담
 - ④ 파방에 수수엿 장수: ‘기회를 놓쳐 별 볼 일 없다.’는 의미의 속담

사 회

1. 다음은 직접세와 간접세에 관한 설명이다. ㉠ ~ ㉣ 안에 문구가 가장 올바르게 짝지어진 것은?

구 분	직접세	간접세
조세 전가 가능 여부	(㉠)	(㉡)
부과대상	주로 소득이나 재산에 부과	주로 소비 지출에 부과
조세 저항	(㉢)	(㉣)
비고	- 누진세는 주로 (㉢)에 적용되며 소득 재분배 효과가 큼 - 비례세는 주로 (㉣)에 적용되며 조세 부담의 역진성이 나타남	

- ① ㉠ 가능 ㉡ 불가능 ㉢ 약함
 ㉣ 강함 ㉣ 간접세 ㉣ 직접세
- ② ㉠ 불가능 ㉡ 가능 ㉢ 강함
 ㉣ 약함 ㉣ 직접세 ㉣ 간접세
- ③ ㉠ 가능 ㉡ 불가능 ㉢ 강함
 ㉣ 약함 ㉣ 간접세 ㉣ 직접세
- ④ ㉠ 불가능 ㉡ 가능 ㉢ 약함
 ㉣ 강함 ㉣ 직접세 ㉣ 간접세

2. 다음 밑줄 친 ‘이것’에 대한 설명으로 가장 옳지 않은 것은?

- 이것은 사회적 갈등을 해결하고 사회 질서를 유지하는 기능을 수행한다.
- 이것은 폭력과 유사해 보이기도 하지만, 국민으로부터 그 권위를 인정받은 강제력이라는 점에서 본질적으로 다르다.

- ① 근대 민주 국가 이전에는 존재하지 않았다.
- ② 민주 국가에서는 합법적인 선거를 통해 획득된다.
- ③ 국가 내에서 물리적 강제력을 합법적으로 사용할 수 있다.
- ④ 국민의 지지와 동의가 정당성 인정 요건이다.

3. 다음 연구 ㉠, ㉡에 대한 <보기> 설명 중 옳은 것은 모두 몇 개인가?

㉠
본 연구는 해양경찰 임무 중 하나인 해양오염 방제에 대한 최신 장비 도입을 하기 위해서이다. 해상에서 해양오염이 발생하면 인근 생태계를 파괴하는 등 심각한 피해를 입게 된다. 이에 최신 해양오염방제 장비를 도입하고자 외국 선진 장비들에 대한 논문 30건을 입수하여 한국에 특성화된 장비를 찾고자 분석하였다.
㉡
본 연구는 효율적인 서해안 중국어선 나포 방법에 대해 백서를 만들기 위해서이다. 이에 해양경찰서별 특성화된 중국어선 나포 방식을 파악하기 위해 대형 경비함정을 돌아다니며 해상특수기동대를 대상으로 인터뷰를 실시하여 해역별 중국어선 나포 노하우 자료를 수집하여 분석하였다.

<div><보기></div> <div>가. ㉠은 해석 시 연구자의 주관적 가치가 개입될 우려가 있다.</div> <div>나. ㉠은 조사 주제에 부합하는 소수의 전형적인 조사 대상자를 선정하는 것이 쉽지 않다.</div> <div>다. ㉠은 인과관계의 파악을 통해 법칙을 발견하는데 유리하다.</div> <div>라. ㉡은 통제된 상황에서의 실험 결과를 실제 사회에 적용하는데 한계가 있다.</div> <div>마. ㉡은 시간과 장소의 제약으로부터 자유롭다.</div> <div>바. ㉡은 조사 대상자의 행동 동기나 가치 등 주관적인 세계를 심층적으로 이해하는 데 유리하다.</div>

- ① 1개 ② 2개 ③ 3개 ④ 4개

4. 다음 채권과 주식에 대한 설명으로 가장 옳지 않은 것은? (단, 희석증권은 제외)

- ① 주식 보유자는 이익 배당 청구권을 갖지만, 채권 보유자는 이익 배당 청구권을 갖지 못한다.
- ② 정부와 지방자치단체는 채권, 주식 발행이 가능하다.
- ③ 주식은 만기가 없으나, 채권은 만기가 있다.
- ④ 주식 보유자는 이자 소득을 받을 수 없으나, 채권 보유자는 이자 소득을 받는다.

5. 다음 중 밑줄 친 ‘아메바 조직’의 특징으로 가장 옳게 짝지어진 것은 무엇인가?

A기업은 기업이 성장할수록 조직 운영이 경직되는 문제의 해답을 아메바식 경영에서 찾았다. 아메바식 경영은 단세포 생물인 아메바가 일정 규모 이상 커지면 자체 분열해 여러 개체로 갈라지는 데서 착안한 조직 관리 기법이다. 아메바 조직은 평균 7~8명의 소집단으로 구성되며, 중간 관리 절차를 줄이고 수많은 업무 단위가 현장과 고객에 밀착한 가운데 독립적이며 주체적으로 돌아가는 형태를 띤다. “상황에 따라 최적의 조직으로 분할하거나 통합되어야 제 기능을 발휘할 수 있다.”는 주장처럼 조직은 수시로 세포 분열을 한다.

- ㉠ 구성원의 창의성과 자율성을 보장하는 조직 형태이다.
- ㉡ 의사 결정권이 분산되어 상황 변화에 대한 대응이 능동적이다.
- ㉢ 과학 기술의 발달로 인해 새로운 조직 형태의 출현이 가능하다.
- ㉣ 대규모 조직을 효율적으로 관리할 수 있다.
- ㉤ 수직적으로는 계층화되고 수평적으로는 기능상 분업 체계를 이루고 있다.

- ① ㉡, ㉤ ② ㉠, ㉢ ③ ㉢, ㉣ ④ ㉠, ㉣

6. 다음에 제시된 ㉠과 ㉡은 국가성립 과정에 대한 이론의 일부이다. 이에 대한 설명으로 가장 옳은 것은?

- ㉠ 인간의 자연 상태는 ‘만인의 만인에 대한 투쟁’ 상태였다. 따라서 개인은 안전과 질서를 보장받기 위해 모든 권리를 국가에 양도하였다.
- ㉡ 인간은 자연 상태에서 질서있고 평화로운 상태였다. 그러나 생명과 자유, 그리고 재산에 관한 권리를 더욱 확고하게 보장받기 위해 국가를 구성하였다.

- ① ㉠의 관점은 인간 본성에 관해 성선설 입장을 견지한다.
- ② ㉠은 ㉡보다 민주주의 국가에 부합하는 이론이다.
- ③ ㉠은 로크가, ㉡은 홉스가 주장한 사회계약설이다.
- ④ ㉡은 시민혁명의 정당성을 부여한 이론이다.

7. 다음 보기의 내용 중 사실에 부합하는 것은 모두 몇 개인가?

<보기>

- 가. 대법원은 법률에 저촉되지 아니하는 범위 안에서라면 법원의 내부규율과 사무처리에 관한 규칙을 제정할 수 있다.
- 나. 상소 제도는 법원의 오판가능성을 인정하여 하급 법원의 판결에 불복하여 상급 법원에 다시 재판을 청구할 수 있는 제도로 재판에 공정성을 기할 수 있다.
- 다. 법원의 권한으로 재판에 관한 권한, 명령·규칙·처분 심사권, 위헌 법률 심판 제청권을 들 수 있다.
- 라. 헌법은 ‘동일한 범죄에 대하여 거듭 처벌받지 아니한다.’라고 규정하여 일사부재의의 원칙을 선언하고 있다.
- 마. 법관은 탄핵 또는 금고 이상의 형의 선고에 의하지 아니하고는 파면되지 아니한다.

- ① 2개 ② 3개 ③ 4개 ④ 5개

8. 다음 밑줄 친 부분을 옳게 설명한 것을 <보기>에서 모두 고르시오.

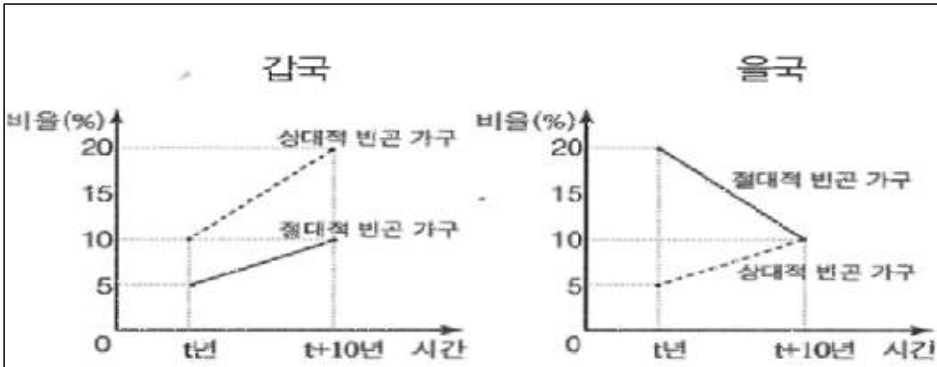
선금 검사관 갑은 소속한 선박회사의 드릴십 건조기술을 자신의 외장하드에 복사해 빼내려다 걸려, 「산업 기술 유출 방지법」 위반 혐의로 기소돼 1심에서 유죄 판결을 받았다. 이에 불복한 갑은 항소심을 진행하던 중 ㉠ 「산업 기술 유출 방지법」 해당 조항 부분이 위헌이라며 재판부에 ㉡ 위헌 법률 심판 제청을 신청했으나 기각되자, 직접 ㉢ 헌법 소원 심판을 청구하였다.

<보기>

- 가. ㉡을 법원이 받아들인 경우 해당 재판은 일단 중단된다.
- 나. ㉡은 법원이 헌법재판소에 제청하려면 당사자 신청이 있어야 한다.
- 다. ㉢은 권리구제형 헌법 소원 심판이다.
- 라. ㉡을 하면서 갑은 ㉠의 위헌여부가 재판의 전제가 된다고 봤을 것이다.

- ① 가, 나 ② 가, 다
- ③ 가, 라 ④ 가, 다, 라

9. 다음 그래프를 보고 <보기>에 있는 분석내용 중 옳은 것은 모두 몇 개인가? (단, 갑국과 을국에서 모든 가구의 구성원 수는 동일하다.)



※ 절대적 빈곤 가구 : 소득이 절대적 빈곤선(최저생계비) 미만인 가구
 ※ 상대적 빈곤 가구 : 소득이 상대적 빈곤선(중위 소득의 50%) 미만인 가구
 ※ 중위 소득 : 전체 가구를 소득순으로 나열했을 때 한가운데 위치한 가구의 소득

<보기>

- ㉠ 갑국에서 t년에 절대적 빈곤 가구는 모두 상대적 빈곤 가구이다.
 ㉡ 갑국에서 t+10년에 중위 소득은 같은 해 최저 생계비의 2배보다 많다.
 ㉢ 을국에서 t년에 중위 소득 대비 최저 생계비의 비율은 50%미만이다.
 ㉣ 을국에서 t년+10년에 절대적 빈곤 가구의 소득이 전체 소득에서 차지하는 비중은 10%미만이다.

- ① 1개 ② 2개 ③ 3개 ④ 4개

10. 다음 밑줄 친 '부작용'에 해당하는 내용으로 옳은 것을 <보기>에서 고르시오.

엠바고(embargo)는 여러 필요에 의해 취재 대상과 언론사 사이에 지켜야하는 일종의 신사협정으로 일정 시점까지 보도를 금지한다는 것을 의미한다. 이는 취재 대상이 기자들을 상대로 보도 자제를 요청하거나 기자실에서 기자들 간의 합의에 따라 일정 시점까지 보도를 자제하는 행위로 해석할 수도 있다. 그러나 국가기관이 엠바고를 남용할 때 예측되는 부작용도 고려해야 한다.

<보기>

- ㉠ 언론의 자유가 침해당할 수 있다.
 ㉡ 취재 대상에 대한 보호가 소홀해질 수 있다.
 ㉢ 국민의 알 권리 보장에 소홀해질 수 있다.
 ㉣ 언론보도가 사생활의 자유를 침해 할 수 있다.

- ① ㉠, ㉡ ② ㉠, ㉢ ③ ㉡, ㉣ ④ ㉢, ㉣

11. 다음 밑줄 친 부분에 대한 설명으로 옳은 것을 <보기>에서 모두 고르시오.

일반적으로 가해자의 행위에 ㉠ 고의 또는 과실이 있고 손해가 발생하였으며, 행위와 손해 사이에 인과관계가 있는 위법한 행위에 대하여 ㉡ 책임 능력이 있는 자에 한하여 불법 행위가 성립한다. 손해가 발생한 경우 ㉢ 재산적·정신적으로 배상을 해야 하지만, 예외적으로 ㉣ 다른 사람이 저지른 행위에 대해서도 책임을 져야하는 경우가 있다.

<보기>

- 가. ㉠은 형법에서는 원칙적으로 고의가 있는 경우에는 처벌하고 과실범은 예외적으로 규정이 있는 경우에만 처벌한다.
 나. ㉡은 민법상 책임 능력은 의사 능력을 책임 측면에서 설명하는 개념으로 일반적으로 의사 능력보다 약간 높은 정신능력으로 판단하고 있다.
 다. ㉢은 민법에서는 재산적 손해뿐만 아니라 정신적 손해가 있는 경우에도 손해 배상의 책임이 있으며 금전 배상을 원칙으로 하고 있다.
 라. ㉣은 특수 불법 행위의 유형으로 공동 불법 행위 책임, 고용 관계의 경우 사용자의 책임, 미성년자의 감독자 책임 등으로 분류할 수 있다.

- ① 가, 나 ② 가, 나, 다
 ③ 가, 나, 라 ④ 가, 다, 라

12. 다음 밑줄 친 ㉠ ~ ㉣에 대한 설명으로 가장 옳지 않은 것은?

철수는 ㉠ 목포해양경찰서에 근무중인 ㉡ 해양경찰관이다. 철수는 경비합정에 근무하고 있으며 중국어선을 나포하는 등 자신의 현재 직업에 대한 만족도는 높지만, 초등학교 시절부터 야구팀에서 야구선수 생활을 했기 때문에 야구하는 것을 매우 좋아한다. 그래서 철수는 ㉢ 직장에 있는 야구 동아리에 가입, 공무원배 야구대회에 ㉣ 투수로 출전하여 우승하였다.

- ① ㉠은 공식조직이나 ㉢은 비공식조직이다.
 ② ㉡은 귀속지위이나 ㉣은 성취지위이다.
 ③ ㉠과 ㉢은 서로 상호 작용을 한다.
 ④ ㉢은 ㉠에 부정적 영향을 미치기도 한다.

13. 다음 밑줄 친 부분 ㉠, ㉡에 대한 설명으로 옳은 것을 <보기>에서 모두 고르면 몇 개인가?

형사 절차는 법이 정한 범죄 행위를 행한 자에 대하여 국가의 형벌권을 실현하기 위한 사법 절차이다. 국가의 형벌권 실현을 위하여 범죄 사실을 조사하고 증거를 수집하는 절차가 ㉠수사 절차이고, 수사를 통해 수집된 증거를 토대로 검찰이 법원에 기소하여 헌법과 법률이 정한 법원에 의하여 유·무죄를 다투는 소송 절차가 ㉡형사재판 절차이다. 우리 헌법에서는 형사 절차에서 인권 침해가 최소화되고 공정한 수사과 재판을 받을 수 있도록 여러 가지 제도적 장치를 마련하고 있다.

<보기>

가. ㉠의 피의자와 ㉡의 피고인 모두 진술거부권을 가진다.

나. ㉠의 피의자와 ㉡의 피고인 모두 무죄추정의 원칙을 적용받는다.

다. ㉠의 피의자와 ㉡의 피고인은 모두 변호인의 조력을 받을 권리를 가진다.

라. ㉠의 피의자와 ㉡의 피고인은 모두 구속 적부 심사를 청구할 권리를 가진다.

- ① 1개 ② 2개 ③ 3개 ④ 4개

14. 다음 사회 불평등을 보는 관점의 설명으로 가장 옳은 것은?

구 분	관점 A	관점 B
사회 불평등 현상의 발생 원인은 무엇인가?	사회적 역할의 중요도에 따른 보상의 차등 분배	㉠
희소가치의 배분 방식은 어떻게 결정 되는가?	㉡	권력 유지를 위한 기득권 집단의 결정

- ① 관점 A는 사회 불평등 현상이 지배와 피지배 관계에서 비롯된다고 본다.
- ② ㉠에는 ‘개인의 능력 차이에 따른 보상의 차등 분배’가 적절하다.
- ③ 관점 B는 사회 불평등 현상을 불가피한 것으로 본다.
- ④ ㉡에는 ‘사회의 효율적 운영을 위한 사회 구성원의 합의’가 적절하다.

15. 범죄 성립의 3요소와 관련한 다음 설명 중 가장 옳은 것은?

- ① ‘갑은 맞은편 선박이 빠르게 접근하는데 생명의 위협을 느끼고 어쩔 수 없이 운항중인 자신의 보트를 변침하여 타인의 양식장에 들어간 결과 양식장 시설을 손괴하였다면, 범죄구성요건에 해당하지만 범죄가 성립하지 않는다.
- ② ‘을’이 편의점에서 아이스크림을 절취할 때 만 13세 였다면, 위법성이 조각되어 범죄가 성립하지 않는다.
- ③ ‘병’은 가족을 살해하겠다는 저항할 수 없는 협박에 못이겨 할 수 없이 자신이 근무하는 회사의 신제품 기술을 넘겨주었다면, 강요에 의한 책임조각사유로 위법성이 인정되지 아니한다.
- ④ ‘정’이 자신에게 달려드는 강도를 폭행하여 전치 6주의 상해를 입혔다면, 정당방위에 해당하여 책임이 조각된다.

16. 다음은 우리나라 법률이 제정·개정되는 과정이다. 이에 대한 설명으로 옳은 것을 <보기>에서 모두 고르면 몇 개 인가?

㉠법률안제안 → ㉡소관상임위원회 → ㉢법제사법위원회 → ㉣본회의 → ㉤정부 → ㉥공포

<보기>

가. ㉠ 의원 내각제적 요소가 있다.

나. ㉡ 법안의 체계와 자구를 심사한다.

다. ㉢ 국회의원 20명 이상으로 구성된다.

라. ㉣ 질의와 토론 없이 표결에 부친다.

마. ㉤ 대통령은 20일 내 공포 또는 재의결을 요구할 수 있다.

바. ㉥ 특별한 규정이 없으면, 공포한 날로부터 20일을 경과함으로써 효력이 발생한다.

- ① 1개 ② 2개 ③ 3개 ④ 4개

17. 다음은 경제 주체의 주요 활동과 목적을 나타낸 것이다. ㉠~㉣에 대한 설명으로 가장 옳은 것은?

경제 주체	주요 활동	목적
㉠	소비 활동의 주체	효용의 극대화
기업	㉡	㉢
㉣	경제 정책의 주체	사회적 후생의 극대화

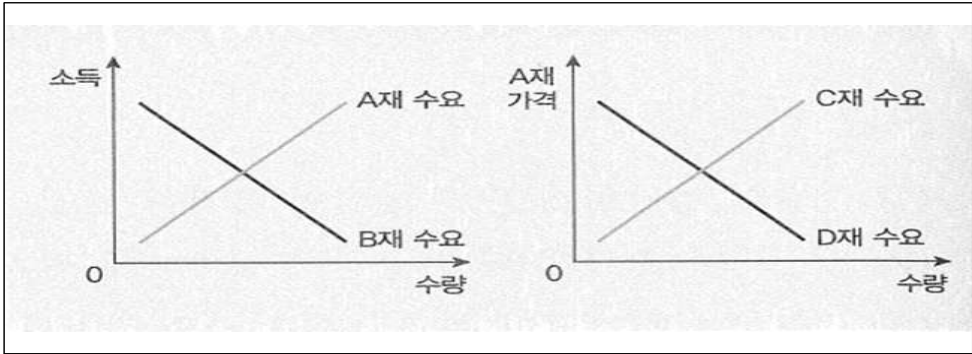
- ① ㉠은 생산 요소 시장의 공급자이다.
- ② ㉡에는 ‘생산물 시장의 수요자’가 들어갈 수 있다.
- ③ ㉢에는 ‘복지 정책의 실현’이 들어갈 수 있다.
- ④ ㉣은 생산 활동과 소비 활동을 모두 수행하지 않는다.

18. 다음은 A재 가격에 따른 수요량과 공급량을 나타낸 표이다. 이에 대한 분석으로 가장 옳지 않은 것은?

가격 (원)	1,000	2,000	3,000	4,000	5,000
수요량 (개)	100	90	80	70	60
공급량 (개)	55	65	75	85	95

- ① 4,500원에서의 초과 공급량은 35개보다 적다.
- ② 균형 거래량은 75개에서 80개 사이에서 결정된다.
- ③ 가격을 2,000원에서 3,000원으로 인상할 경우 수요의 가격 탄력성은 비탄력적이다.
- ④ 최고 가격을 5,000원으로 설정하면 35개의 초과 공급이 발생한다.

19. 다음 그림의 A~D재에 대한 설명으로 가장 옳지 않은 것은?



- ① A재는 수요 법칙이 성립하지만, B재는 성립하지 않는다.
- ② A재와 D재의 수요는 같은 방향으로 움직인다.
- ③ A재와 C재의 관계에 해당하는 예로는 커피와 녹차가 있다.
- ④ B재와 같은 재화를 열등재라고 한다.

20. 민주주의 원리 중 국가 권력을 여러 기관에 분산 시켜 견제와 균형을 이루게 하는 원칙과 관련이 깊은 내용을 고르시오.

- ㉠ 헌법을 통해 국가의 권력을 제한하고 법에 따라 권한을 행사하게 한다.
- ㉡ 권력의 남용을 막고 국민의 자유와 권리를 보장하려는 목적을 갖는다.
- ㉢ 법을 만드는 입법부, 집행하는 행정부, 적용하는 사법부로 나누어 운영한다.
- ㉣ 권력의 정당성이 국민의 뜻에 있으며, 국민이 스스로 다스리고 다스림을 받는다.

- ① ㉠, ㉡ ② ㉠, ㉢ ③ ㉡, ㉢ ④ ㉢, ㉣

과 학

1. 다음은 담배모자이크 바이러스(TMV)를 이용하여 바이러스의 특성을 알아보는 실험이다.

[실험 과정]

[실험 결과]

(가) 여과액을 건강한 담배잎에 문혔다.
 (나) 여과액으로부터 TMV를 분리, 농축하여 공기 중에 방치하였다.
 (다) 여과액으로부터 TMV를 분리, 농축하여 얻은 $1\mu\text{g}$ 을 물에 녹여 건강한 담배잎에 문혔다.

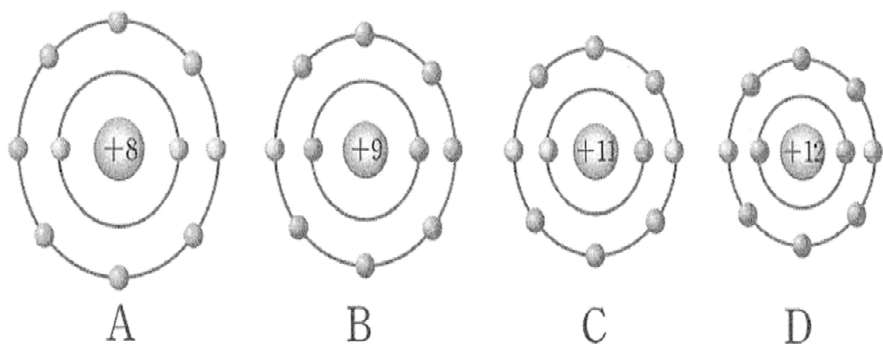
[실험 결과]

(가) 며칠 후 건강했던 담배잎에서 담배모자이크 병이 발생하였다.
 (나) 아무런 변화가 없었다.
 (다) 며칠 후 건강했던 담배잎에서 담배모자이크 병이 발생하였고, 감염된 담배잎에서 TMV를 추출하였더니 $10\mu\text{g}$ 이었다.

위 실험을 통해 알 수 있는 TMV의 특성으로 가장 옳지 않은 것은?

- ① 병원체로 작용한다.
 ② 세균보다 크기가 작다.
 ③ 살아있는 생물 밖에서 단백질 결정체로 존재한다.
 ④ 효소가 있어 독립적으로 물질대사를 한다.

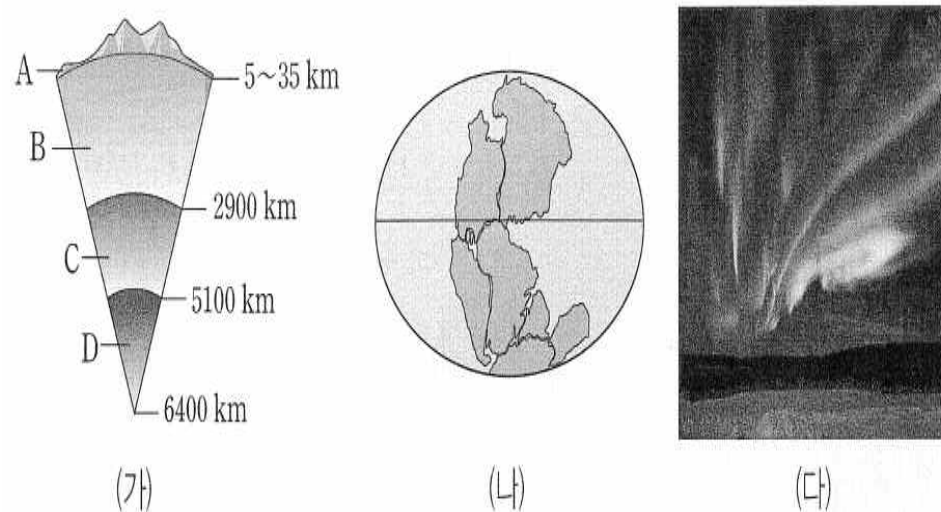
2. 그림은 네 가지 원소 A~D가 안정한 이온이 되었을 때의 전자 배치를 전자껍질 모형으로 나타낸 것이다.



A~D 원소의 원자 반지름의 크기를 부등호로 가장 바르게 나타낸 것은?

- ① $A > B > C > D$ ② $B > A > D > C$
 ③ $C > D > A > B$ ④ $C > D > B > A$

3. 그림 (가), (나), (다)는 각각 지권의 층상 구조, 판게아, 오로라 현상을 나타낸 것이다.

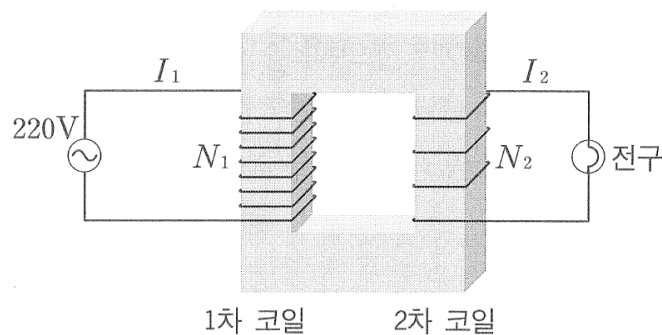


(가)의 A~D에 대한 설명으로 옳은 것만을 <보기>에서 모두 고른 것은?

- <보기>
- ㄱ. 생물권과의 상호 작용이 가장 활발한 곳은 A이다.
 ㄴ. B에서의 대류 현상은 (나)의 분리에 영향을 끼쳤다.
 ㄷ. (다)의 형성과 밀접한 관련이 있는 영역은 C이다.

- ① ㄱ ② ㄱ, ㄴ ③ ㄴ, ㄷ ④ ㄱ, ㄴ, ㄷ

4. 그림은 이상적인 변압기를 나타낸 것이다. 1차 코일은 220V의 교류전원에 연결되어 있고, 1차 코일의 감은 수 $N_1 = 200$ 이다. 2차 코일의 감은 수 $N_2 = 100$ 이고 전구의 저항은 110Ω 일 때, 1차 코일에 흐르는 전류의 세기 I_1 은 얼마인가? (단, 변압기의 전력 손실은 없다.)

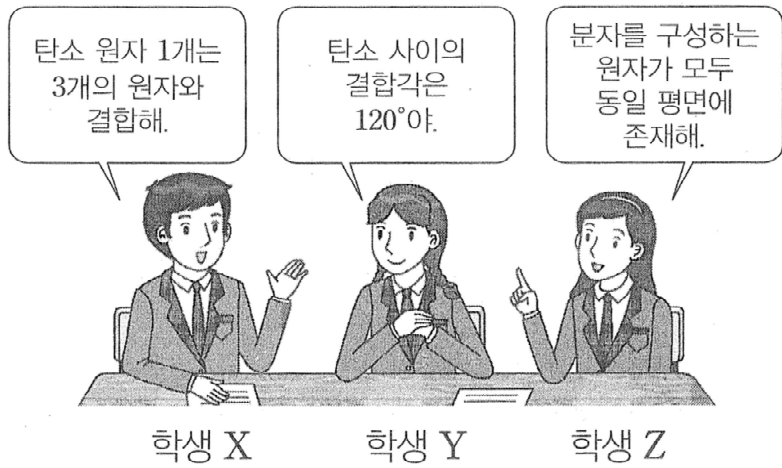


- ① 0.5A ② 1A ③ 1.5A ④ 2A

5. 우주비행사가 $0.8c$ 의 일정한 속력으로 지구로부터 12광년 떨어져 있는 어떤 별까지 여행을 떠났다. 지구를 출발하여 이 별에 도착할 때까지 우주비행사가 측정한 여행 시간은? (단, c 는 진공 중에서 빛의 속력이다.)

- ① 6년 ② 9년 ③ 12년 ④ 15년

6. 다음은 벤젠(C_6H_6)의 구조에 대한 학생들의 대화이다.



제시한 의견이 옳은 학생만을 모두 고른 것은?

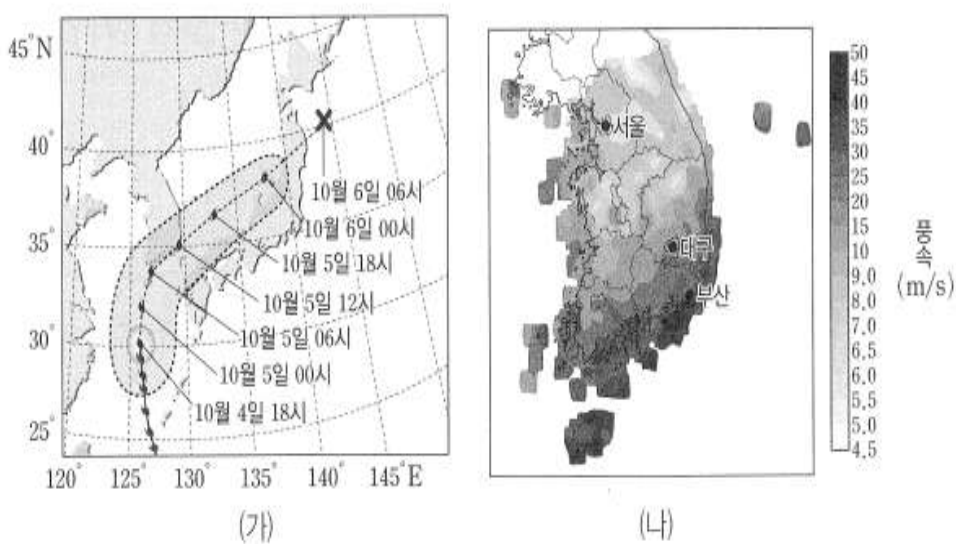
- ① X, Y ② X, Z ③ Y, Z ④ X, Y, Z

7. 다음은 어느 행성의 탐사기록을 정리한 것이다. 이 탐사 행성에 대한 설명으로 가장 옳은 것은?

- 표면은 붉은색의 사막과 비슷하다.
- 규모가 매우 큰 올림포스 화산이 존재한다.
- 드라이아이스와 얼음으로 이루어진 극관이 있으며 계절에 따라 크기가 변한다.

- ① 표면에 산화철 성분이 많다.
② 대기가 존재하지 않는다.
③ 극관의 면적은 겨울이 여름보다 작다.
④ 지구와 비슷한 크기를 가져 지구환경과 가장 유사한 행성이다.

8. 그림 (가)는 2016년 10월 발생한 어느 태풍의 이동 경로를, (나)는 이 태풍이 이동하는 동안의 최대 순간 풍속을 나타낸 것이다.



이 자료에 대한 설명으로 옳은 것만을 <보기>에서 모두 고른 것은?

<보기>

- ㄱ. 태풍의 이동 속도는 5일 오전이 오후보다 느렸다.
- ㄴ. 최대 순간 풍속은 서울이 부산보다 컸다.
- ㄷ. 관측 기간 동안 대구의 풍향은 시계 방향으로 변했다.

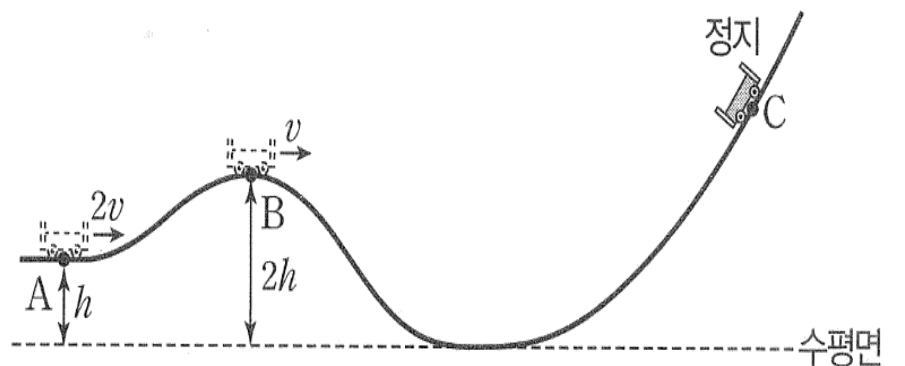
- ① ㄱ ② ㄴ ③ ㄷ ④ ㄱ, ㄷ

9. 표는 100명의 학생 집단을 대상으로 ABO식 혈액형에 대한 응집원 A와 응집소 β 의 유무를 조사한 것이며, 이 집단에는 A형, B형, AB형, O형이 있다. 이에 대한 설명으로 가장 옳은 것은?

구분	학생수
응집원 A를 가진 학생	48
응집소 β 를 가진 학생	57
응집원 A와 응집소 β 를 모두 가진 학생	37

- ① B형 학생이 가장 많다.
② 항B혈청에 응집되는 혈액을 가진 학생은 43명이다.
③ 응집원 A와 응집원 B를 모두 가진 학생은 9명이다.
④ 응집소 α 와 응집소 β 를 모두 가진 학생은 22명이다.

10. 그림은 높이가 h 인 A점에서 속도 $2v$ 로 운동하던 수레가 B점을 지나 최고점 C에 도달하여 정지한 순간의 모습을 나타낸 것이다. B에서 수레의 속력은 v 이고 높이는 $2h$ 이다.



최고점 C의 높이는? (단, 수레는 동일 연직면 상에서 궤도를 따라 운동하고, 수레의 크기와 마찰, 공기 저항은 무시한다.)

- ① $\frac{7}{3}h$ ② $\frac{8}{3}h$ ③ $3h$ ④ $\frac{10}{3}h$

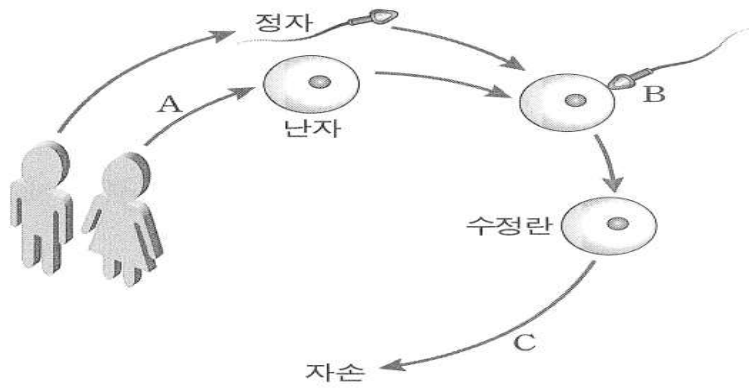
11. 유체 속에 물체가 잠겨 있다. 이 물체가 유체로부터 받는 부력에 대한 설명으로 옳은 것만을 <보기>에서 모두 고른 것은?

<보기>

- ㄱ. 부력은 물체 주위의 유체가 물체에 작용하는 힘의 합력이다.
- ㄴ. 부력의 방향은 중력의 반대 방향이다.
- ㄷ. 유체 속에 잠긴 부피에 관계없이 물체에 작용하는 부력은 일정하다.

- ① ㄱ ② ㄱ, ㄴ ③ ㄴ, ㄷ ④ ㄱ, ㄴ, ㄷ

12. 그림에서 A는 생식세포 형성과정을, B는 수정을, C는 발생과정을 모식적으로 나타낸 것이다. 이에 대한 설명으로 가장 옳지 않은 것은?



- ① A 과정을 통해 유전적 다양성이 증가된다.
 ② A 과정에서 핵상의 변화를 갖는 감수분열이 일어난다.
 ③ C 과정 동안 세포의 증식이 일어난다.
 ④ B 과정을 통해 핵상이 n 으로 변화된다.

13. 표는 경도가 같은 5°N 과 30°N 부근 해역에서 관측한 혼합층과 심해층의 평균 수온을 순서 없이 나타낸 것이다.

해역	(가)	(나)
혼합층	19°C	26°C
심해층	4°C	4°C

이에 대한 설명으로 옳은 것만을 <보기>에서 모두 고른 것은?

- <보기> —
 ㄱ. (가)는 (나)보다 위도가 높다.
 ㄴ. (가)는 (나)보다 수온 약층이 시작되는 수심이 더 깊다.
 ㄷ. 수온 약층은 혼합층과 심해층 사이의 에너지 교환을 촉진한다.

- ① ㄱ ② ㄴ ③ ㄱ, ㄴ ④ ㄴ, ㄷ

14. 표는 사람의 몸을 구성하는 기관의 특징을 나타낸 것이다. A와 B는 간과 이자를 순서 없이 나타낸 것이다.

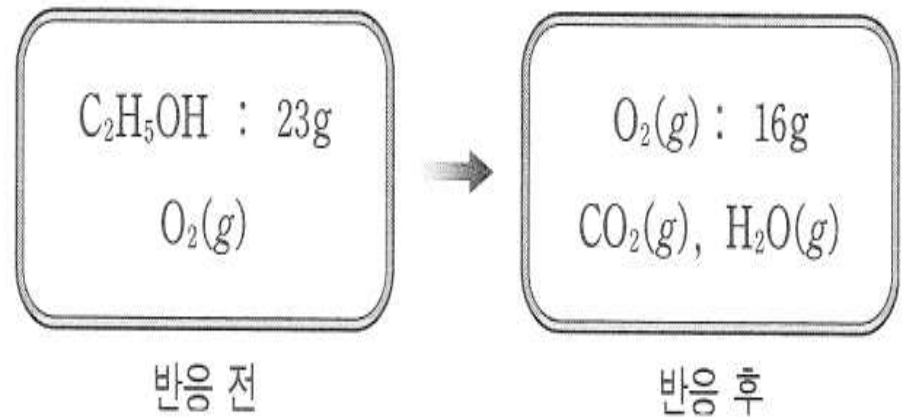
기관	특징
A	암모니아가 요소로 전환된다.
B	⑦글루카곤이 분비된다.
소장	(가)

이에 대한 설명으로 옳은 것만을 <보기>에서 모두 고른 것은?

- <보기> —
 ㄱ. ⑦은 A에서 글리코젠 분해를 촉진한다.
 ㄴ. B의 β 세포에서 인슐린이 분비된다.
 ㄷ. ‘아미노산이 흡수된다.’는 (가)에 해당한다.

- ① ㄱ ② ㄱ, ㄷ ③ ㄴ, ㄷ ④ ㄱ, ㄴ, ㄷ

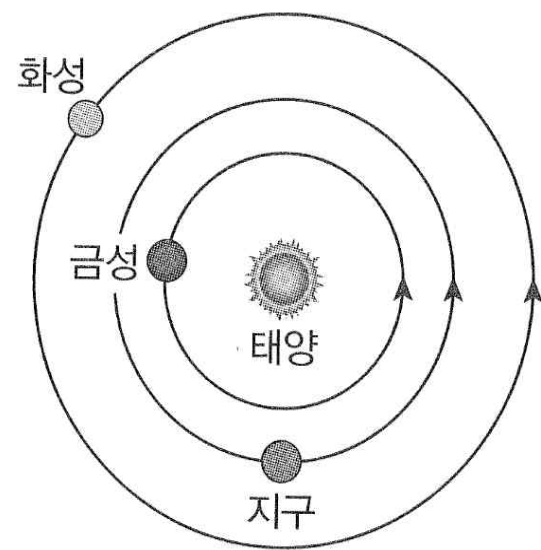
15. 그림은 에탄올($\text{C}_2\text{H}_5\text{OH}$) 23g과 산소(O_2)가 들어 있는 강철 용기에서 에탄올은 모두 연소되고 산소는 16g이 남는 반응이 일어날 때 반응 전후의 상태를 나타낸 것이다. 이에 대한 설명으로 옳은 것만을 <보기>에서 모두 고른 것은? (단, 원자량은 $H=1$, $C=12$, $O=16$ 이다.)



- <보기> —
 ㄱ. 반응 전의 O_2 의 질량은 32g이다.
 ㄴ. 반응 후에 생성된 H_2O 의 질량은 27g이다.
 ㄷ. 반응 후에 남은 기체의 총 몰수는 3몰이다.

- ① ㄱ, ㄴ ② ㄴ ③ ㄴ, ㄷ ④ ㄷ

16. 그림은 어느 날 태양에 대한 금성과 화성의 상대적 위치를 나타낸 것이다.

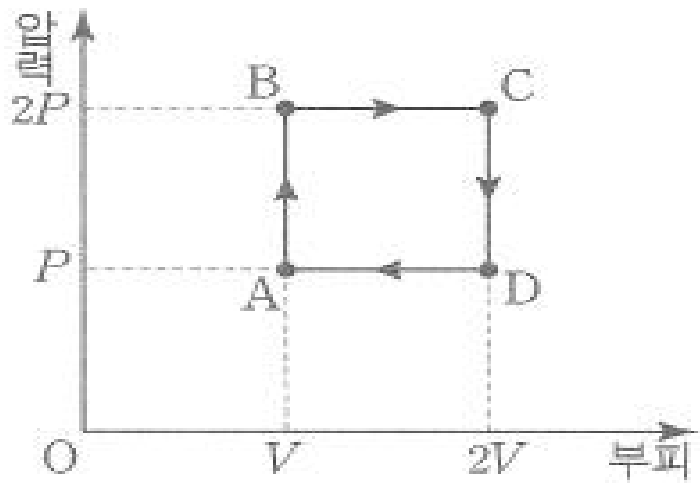


이에 대한 설명으로 옳은 것만을 <보기>에서 모두 고른 것은?

- <보기> —
 ㄱ. 이날 우리나라에서 금성은 초저녁 서쪽 하늘에서 관측된다.
 ㄴ. 다음 날 우리나라에서 화성의 남중 시각은 이날보다 늦다.
 ㄷ. 화성에서 관측한다면 회합 주기는 지구가 금성보다 짧다.

- ① ㄱ ② ㄱ, ㄴ ③ ㄱ, ㄷ ④ ㄴ, ㄷ

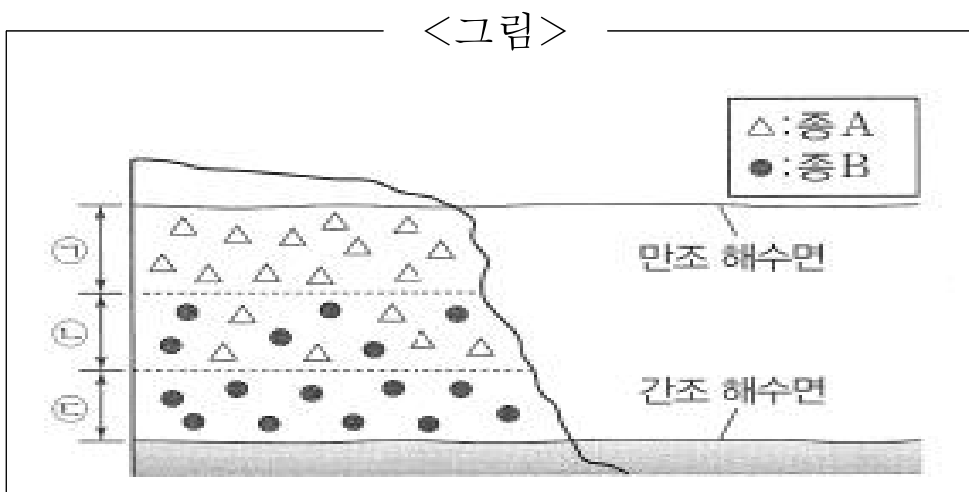
17. 그림은 단원자 분자로 이루어진 이상 기체가 $A \rightarrow B \rightarrow C \rightarrow D \rightarrow A$ 로 순환하는 과정을 나타낸 것이다.



이 이상 기체의 순환 과정에 대한 설명으로 가장 옳지 않은 것은?

- ① $A \rightarrow B$ 과정에서 기체의 절대 온도는 2배로 증가한다.
- ② $B \rightarrow C$ 과정에서 기체가 흡수한 열량은 기체가 외부에 한 일과 같다.
- ③ $C \rightarrow D$ 과정에서 기체는 열을 방출한다.
- ④ $A \rightarrow B$ 과정에서 흡수한 열량은 $B \rightarrow C$ 과정에서 흡수한 열량보다 작다.

18. 그림은 어떤 해안가에 서식하는 두 종의 따개비 A와 B의 분포를, 표는 A와 B의 특성을 나타낸 것이다.



<표>

- A는 B보다 건조에 강하다.
- A를 제거하여도 B의 서식 범위는 변하지 않는다.
- B를 제거하면 A는 ㉢에도 서식한다.

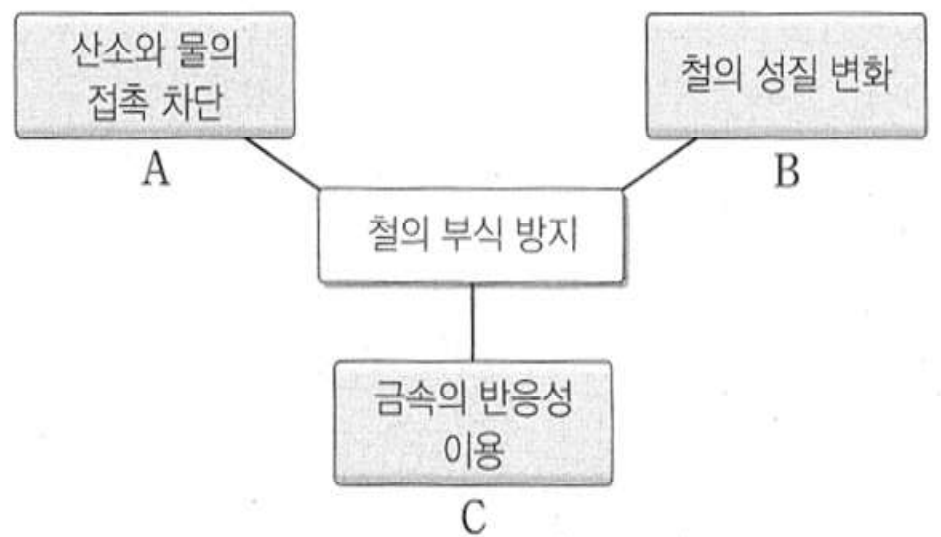
이에 대한 설명으로 옳은 것만을 <보기>에서 모두 고른 것은?

<보기>

- ㄱ. B가 ㉠에 서식하지 않는 것은 경쟁 배타의 결과이다.
- ㄴ. ㉠에서 B는 환경 저항을 받는다.
- ㄷ. B를 모두 제거하면 ㉢에서 A의 개체군 밀도가 증가한다.

- ① ㄱ ② ㄴ ③ ㄱ, ㄷ ④ ㄴ, ㄷ

19. 그림은 철의 부식 방지법을 3가지로 구분한 것을 모식도로 나타낸 것이다.



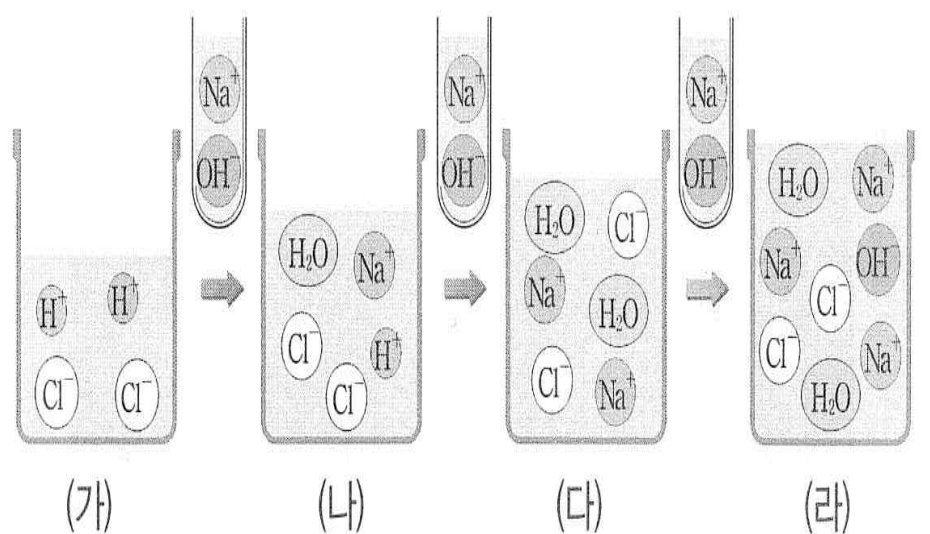
방법 A~C에 대한 설명으로 옳은 것만을 <보기>에서 모두 고른 것은?

<보기>

- ㄱ. 과일 통조림에 주석 도금한 캔을 사용하는 것은 방법 A에 해당된다.
- ㄴ. 주방 용기에 스테인레스강을 사용하는 것은 방법 B에 해당된다.
- ㄷ. 방법 C는 선체가 철로 이루어진 선박에 철보다 반응성이 작은 금속을 부착하여 철의 부식을 방지하는 방법이다.

- ① ㄱ ② ㄴ ③ ㄱ, ㄴ ④ ㄴ, ㄷ

20. 그림은 일정량의 묽은 염산에 같은 농도의 수산화나트륨 수용액을 조금씩 가할 때의 반응 모형이다.



이 반응 모형에 대한 설명으로 가장 옳지 않은 것은?

- ① Cl^- 농도가 가장 진한 것은 (가)이다.
- ② (나)에 철(Fe) 조각을 넣으면 기체가 발생한다.
- ③ 혼합 용액의 온도는 (다)와 (라)가 가장 높다.
- ④ (라)에 페놀프탈레인 용액을 떨어뜨리면 붉게 변한다.

수학

1. $\lim_{x \rightarrow 4} \frac{3\sqrt{x} + n}{x - 4}$ 의 극한값이 존재하도록 하는 상수 n 의 값은?

- ① 6

② 3

③ -6

④ -3

2. 집합 $A = \{1, 2, 3, 4, 5, 6\}$ 일 때, 집합 A 의 부분 집합 중 1, 2는 포함하고, 5, 6은 포함하지 않는 부분집합의 개수는?

- ① 2

② 4

③ 8

④ 16

3. 확률변수 X 의 확률분포가 다음과 같고,
 $E(X) = 1, V(X) = \frac{1}{2}$ 일 때, 상수 a, b, c 의 곱 abc 의 값은?

X	0	1	2	합계
$P(X = x)$	a	b	c	1

- ① $\frac{1}{32}$

② $\frac{1}{16}$

③ $\frac{1}{8}$

④ $\frac{1}{2}$

4. $a + 2b + c = 0$ 일 때, $-a^2 - 4b^2 + c^2 + 4ab$ 을 간단히 하면?

- ① $-16ab$

② $-8ab$

③ $-4ab$

④ $8ab$

5. 다음 중 가장 옳은 것은?

① 수열 1, 3, 9, 27, 81, ...의 일반항은 3^n 이다.
(단, n은 자연수)

② $\sum_{k=1}^{2n} 4 = 4n$

③ $\sum_{k=1}^{100} k^2 = \frac{99 \times 100 \times 199}{6}$

④ $1^3 + 2^3 + 3^3 + \dots + n^3 = (1 + 2 + 3 + \dots + n)^2$

6. 함수 $f(x)$ 가 $x = a$ 에서 미분계수 $f'(a)$ 가 존재할 때,
 $\lim_{h \rightarrow 0} \frac{f(a-3h) - f(a)}{h}$ 의 값은?

① $-\frac{1}{3}f'(a)$

② $\frac{1}{3}f'(a)$

③ $-3f'(a)$

④ $3f'(a)$

7. $f(x) = 4x + \int_0^3 x f'(x) dx$ 를 만족시키는 함수 $f(x)$ 에
대하여 $f(-3)$ 의 값은?

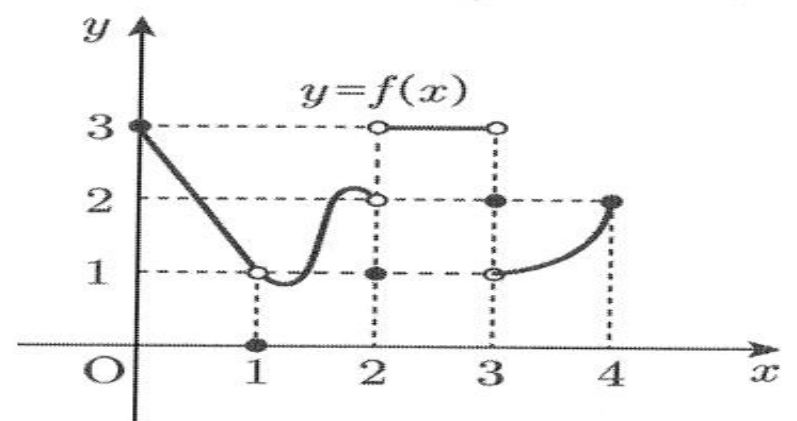
① 5

② 6

③ 7

④ 8

8. 정의역이 $\{x | 0 \leq x \leq 4\}$ 인 함수 $y = f(x)$ 의 그래프가
그림과 같다. $\lim_{x \rightarrow 0+} f(f(x)) + \lim_{x \rightarrow 2+} f(f(x))$ 의 값은?



① 1

② 3

③ 4

④ 5

9. 방정식 $x^5 + 2x^2 + k - 3 = 0$ 이 열린 구간 $(1, 2)$ 에서 적어도 하나의 실근을 갖도록 하는 정수 k 의 개수는?

- ① 35 ② 36 ③ 37 ④ 38

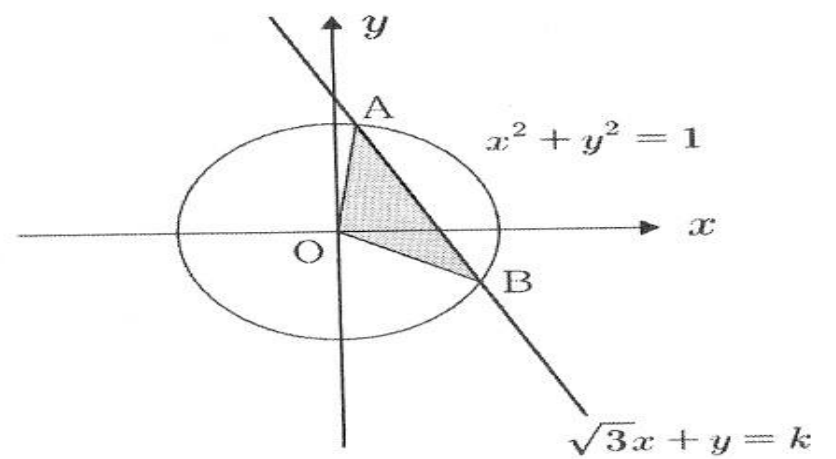
10. 다항식 $(x + a)^7$ 의 전개식에서 x^4 의 계수가 280일 때, x^5 의 계수는? (단, a 는 상수이다.)

- ① 84 ② 91 ③ 98 ④ 105

11. A, B를 포함한 8명의 요리 동아리 회원 중에서 요리 박람회에 참가할 5명의 회원을 임의로 뽑을 때, A 또는 B가 뽑힐 확률은?

- ① $\frac{17}{28}$ ② $\frac{19}{28}$ ③ $\frac{25}{28}$ ④ $\frac{23}{28}$

12. 좌표평면에서 원 $x^2 + y^2 = 1$ 과 직선 $\sqrt{3}x + y = k$ 가 두 점 A, B에서 만난다. 삼각형 OAB의 넓이가 최대가 되도록 하는 상수를 k 라고 할 때, k^2 의 값은? (단, O는 원점이다.)



- ① 1 ② $\frac{4}{3}$ ③ $\frac{5}{3}$ ④ 2

13. 주사위를 던져 3의 배수의 눈이 나오면 동쪽으로 1m 직진하고, 3의 배수가 아닌 눈이 나오면 북쪽으로 1m 직진한다고 하자. 이 규칙에 따라 주사위를 던지는 시행을 4회 반복할 때, 처음 위치로부터 거리가 3m 이하일 확률은?

- ① $\frac{7}{27}$
 ② $\frac{8}{27}$
 ③ $\frac{1}{3}$
 ④ $\frac{10}{27}$

14. $\log_{x-2}(-x^2+7x-6)$ 의 값이 존재하도록 하는 모든 정수 x 의 합은?

- ① 9
 ② 11
 ③ 12
 ④ 14

15. 방정식 $x^2+3(1-i)x+(a-6i)=0$ 이 실근을 갖도록 하는 실수 a 의 값을 구하면? (단, $i=\sqrt{-1}$ 이다.)

- ① -2
 ② -1
 ③ 0
 ④ 2

16. $4[x]^2-12[x]+5\leq 0$ 를 만족하는 x 값의 범위가 $\alpha\leq x<\beta$ 일 때, $\alpha^2+\beta^2$ 의 값은? (단, $[x]$ 는 x 를 넘지 않는 최대 정수이다.)

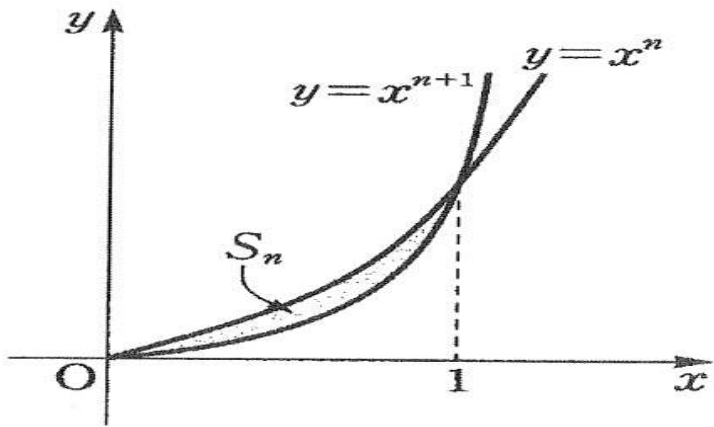
- ① 5
 ② 10
 ③ 13
 ④ 17

17. FIFA에서 공인한 축구공을 생산하는 회사에서 생산된 축구공의 무게는 평균 350g, 표준편차 16g인 정규분포를 따른다고 한다. 이 회사는 일정한 기간 동안 생산된 축구공 중에서 임의로 추출된 축구공 64개의 무게의 평균이 346g 이하 이거나 355g 이상이면 생산 공정에 문제가 있다고 판단한다. 이 회사에서 생산 공정에 문제가 있다고 판단할 확률을 주어진 표준정규분포표를 이용하여 구한 것은?

z	$P(0 \leq Z \leq z)$
2.00	0.4772
2.25	0.4878
2.50	0.4938
2.75	0.4970

- ① 0.0290
- ② 0.0258
- ③ 0.0184
- ④ 0.0152

18. 다음 그림과 같이 $x \geq 0$ 에서 두 곡선 $y = x^n$, $y = x^{n+1}$ 으로 둘러싸인 도형의 넓이를 S_n 이라고 할 때, $\sum_{k=1}^{100} S_k$ 의 값은?



- ① $\frac{23}{51}$
- ② $\frac{51}{101}$
- ③ $\frac{25}{51}$
- ④ $\frac{67}{101}$

19. $\sum_{k=1}^{255} \log_2(1 + \frac{1}{k})$ 의 값은?

① 2

② 4

③ 6

④ 8

20. 연속확률변수 X 의 확률밀도함수 $f(x)$ 는,
 $f(x) = \begin{cases} ax & (0 \leq x \leq 2) \\ -2ax + 6a & (2 \leq x \leq 3) \end{cases}$ 일 때,
 $P(1 \leq X \leq 2)$ 의 값은? (단, a는 상수이다.)

- ① $\frac{1}{2}$
- ② $\frac{2}{3}$
- ③ $\frac{3}{4}$
- ④ $\frac{4}{5}$

해 사 법 규

1. 다음 중 「해사안전법」상 해양수산부장관의 허가 없이 보호수역에 입역할 수 있는 경우로 가장 옳지 않은 것은?

- ① 해양시설을 운영하거나 관리하는 기관이 그 해양시설의 보호수역에 들어가려고 하는 경우
- ② 유실물 수색 및 급박한 위험이 있는 선박을 구조하는 경우
- ③ 해양사고를 피하기 위하여 부득이한 사유가 있는 경우
- ④ 선박의 고장이나 그 밖의 사유로 선박 조종이 불가능한 경우

2. 다음 중 「배타적 경제수역 및 대륙붕에 관한 법률」에서 권리행사와 관련된 설명으로 가장 옳지 않은 것은?

- ① 외국과의 협정으로 달리 정하는 경우를 제외하고 대한민국의 배타적 경제수역과 대륙붕에서의 권리를 행사하거나 보호하기 위하여 대한민국의 법령을 적용한다.
- ② 대한민국의 배타적 경제수역에서의 권리는 대한민국과 관계국 간에 별도의 합의가 없는 경우 대한민국과 관계국의 중간선 바깥쪽 수역에서는 행사하지 않는다.
- ③ 대한민국의 배타적 경제수역과 대륙붕에서 권리를 침해하거나, 그 배타적 경제수역과 대륙붕에 적용되는 대한민국의 법령을 위반한 혐의가 있다고 인정되는 자에 대하여 관계기관은 추적권의 행사, 정선·승선·검색·나포 등의 필요한 조치를 할 수 있다.
- ④ 외국 또는 외국인은 대한민국의 배타적 경제수역과 대륙붕에서 항행 또는 상공 비행, 해저 전선 또는 관선 부설을 하기 위해서는 대한민국의 허가를 얻어야 한다.

3. 다음 중 「선박안전조업규칙」에서 치안유지 또는 국방상 필요에 의하여 지정된 해역 외에 기선으로부터 3해리 이내의 해역에서 어로 및 항해를 제한 또는 금지 할 수 있는 자는?

- ① 해양경찰청장
- ② 국방부장관
- ③ 해양수산부장관
- ④ 광역시장·도지사·특별자치도지사

4. 다음 중 각 법의 제정 목적으로 가장 옳지 않은 것은?

- ① 수산업법 - 수산업에 관한 기본제도를 정하여 수산자원 및 수면을 종합적으로 이용하여 수산업의 생산성을 높임으로써 수산업의 발전과 어업의 민주화를 도모함을 목적으로 한다.
- ② 해사안전법 - 선박의 안전운항을 위한 안전관리 체계를 확립하여 선박의 안전과 재산을 보호함을 목적으로 한다.
- ③ 선박직원법 - 선박에 승무할 사람의 자격을 정함으로써 선박 항행의 안전을 도모함을 목적으로 한다.
- ④ 도선법 - 도선구에서 선박 운항의 안전을 도모하고, 항만을 효율적으로 운영하는데 이바지함을 목적으로 한다.

5. 다음 중 「선박안전법령」상 선박 검사에 관한 내용으로 가장 옳지 않은 것은?

- ① 선박을 건조하고자 하는 자는 선박에 설치되는 선박시설에 대하여 건조검사를 받아야 한다.
- ② 선박의 길이·너비·깊이·용도를 변경하고자 하는 경우 임시검사를 받아야 한다.
- ③ 총톤수 5톤 미만의 선박은 중간검사를 생략한다.
- ④ 정기검사에 합격한 선박에 대하여 해양수산부장관은 항해구역, 최대승선인원 및 만재흘수선 위치가 정해진 선박검사증서를 교부하여야 한다.

6. 다음 중 「선박법」상 선박소유자가 그 사실을 안 날로부터 30일 이내에 선적항을 관할하는 지방해양수산청장에게 말소등록을 신청해야 하는 것으로 가장 옳지 않은 것은?

- ① 선박이 멸실·침몰·해체된 때
- ② 선박의 존재 여부가 90일간 분명하지 아니한 때
- ③ 경찰용 선박으로 된 때
- ④ 총톤수 30톤 미만인 부선으로 된 때

7. 다음 중 「유선 및 도선 사업법령」을 적용하는 경우 처벌 할 수 없는 행위는?

- ① 길이 50 m, 총톤수 100톤인 유선에서 주류를 판매한 경우
- ② 유선이 40척인 사업장에 비상구조선 1척을 갖춘 경우
- ③ 승선정원이 15명인 유선의 기관실에 소화기를 비치하였으나 조타실에 소화기를 비치하지 못한 경우
- ④ 유선장에 화장실을 갖추지 않은 경우

8. 다음 중 「선박의 입항 및 출항 등에 관한 법률」상 선박교통관제에 대한 내용으로 가장 옳지 않은 것은?
- ① 해양수산부장관은 해양경찰청장과 공동으로 무역항의 수상구역등을 포함하는 수역에서 선박교통관제를 시행할 수 있다.
 - ② 선박교통관제를 시행할 때에는 해양경찰청장은 해양수산부장관의 의견을 들어 선박교통관제를 시행하는 수역을 정하여 고시하여야 한다.
 - ③ 선장은 선박교통관제를 따른 결과로 사고가 발생한 경우 안전운항에 대한 책임을 면제받을 수 있다.
 - ④ 선박교통관제사는 선박교통관제구역에서 운항하는 선박을 관찰확인, 안전확보에 필요한 정보 제공, 조언 및 지시의 업무를 한다.
9. 다음 중 「해양사고의 조사 및 심판에 관한 법률」상 심판원의 관할에 관한 내용으로 가장 옳지 않은 것은?
- ① 심판에 부칠 사건의 관할권은 해양사고가 발생한 지점을 관할하는 지방심판원에 속한다.
 - ② 해양사고 발생지점이 분명하지 아니하면 그 해양사고 발생지점과 제일 가까운 심판원의 관할에 속한다.
 - ③ 하나의 사건이 2곳 이상의 지방심판원에 계속되었을 때에는 최초의 심판청구를 받은 지방심판원에서 심판한다.
 - ④ 하나의 선박에 관한 2개 이상의 사건이 2곳 이상의 지방심판원에 계속되었을 때에는 최초의 심판청구를 받은 지방심판원이 심판한다.
10. 다음은 「선박의 입항 및 출항 등에 관한 법령」상 선박의 입·출항 및 정박에 대한 설명이다. 가장 옳은 것은?
- ① 총톤수 20톤 미만의 선박은 출입신고 면제대상이다.
 - ② 우선피항선은 다른 선박의 항행에 방해가 될 우려가 있는 장소에 정류가 가능하다.
 - ③ 해양수산부장관의 허가를 받아 장비를 수중에 투입하는 작업을 하는 경우에 부두·잔교·안벽·계선부표의 부근 수역에 정박하거나 정류할 수 있다.
 - ④ 총톤수 20톤 이상의 선박을 무역항의 수상구역등에 계선하려는 자는 해양수산부장관에게 신고 없이 계선할 수 있다.

11. 다음 중 「선원법령」상 선장은 선박에 있는 사람이 사망하는 경우 지체 없이 사망자의 친족 또는 친지를 참여시켜 유류품 목록을 조사·작성한다. 이 때 기재 하지 않는 것은 모두 몇 개 인가?
- ㉠ 사망자의 성명·주소
 - ㉡ 사망 일시 및 위치
 - ㉢ 유류품의 품명과 수량
 - ㉣ 유류품의 추정 가액
 - ㉤ 유류품의 조사 및 목록을 작성한 일자
 - ㉥ 기타 처분을 한 경우에는 그 사유 및 처분내용
- ① 없음 ② 1개 ③ 2개 ④ 3개
12. 다음 중 「낙시 관리 및 육성법령」상 낙시어선업에 관한 내용으로 가장 옳지 않은 것은?
- ① 낙시어선업을 하려는 자는 해당 낙시어선의 선적항을 관할하는 시장·군수·구청장에게 신고를 하여야 한다.
 - ② 낙시어선업자는 보호자를 동반하지 않은 14세 미만의 사람을 승선하게 할 수 없다.
 - ③ 낙시어선업자는 해수면에서 승객이 실종되었을 경우 관할 해양경찰서장에게 그 사실을 지체 없이 보고하고 사고의 수습에 필요한 조치를 하여야 한다.
 - ④ 낙시어선업을 하려는 자는 선령 30년 이하인 장선으로 낙시어선업 신고를 하여야 한다.
13. 다음 중 「선박직원법」에 관한 내용으로 가장 옳지 않은 것은?
- ① 한국선박 및 그 선박소유자, 한국선박에 승무하는 선박직원에 대하여 적용한다.
 - ② 선박소유자에 관한 규정은 선박을 공유하여 선박관리인을 둔 경우에는 선박관리인에게 적용하고, 선박임대차의 경우에는 선박차용인에게 적용한다.
 - ③ 18세 미만인 사람은 해기사가 될 수 없다.
 - ④ 선박직원의 직무수행으로 인명에 위험을 초래한 해양사고가 발생하여 해양안전심판원이 심판을 시작하였을 때 해당 해기사의 업무정지를 명할 수 있다.
14. 다음 중 「항만법」상의 지원시설인 것은?
- ① 화물의 조립·가공·포장·제조 등을 위한 시설
 - ② 방음벽, 방진망, 수림대 등 공해방지시설
 - ③ 여객승강용 시설, 소화물 취급소 등 여객이용시설
 - ④ 화물 이송시설, 배관시설 등 하역시설

15. 다음은 「유선 및 도선사업법령」 내용으로 ()에 들어가야 할 숫자를 순서대로 나열한 것은?

- ㉠ 승객정원이 90명인 도선의 경우 사업자가 갖추어야 하는 인명구조 요원의 인원수는 ()명이다.
- ㉡ 유·도선사업자는 운항거리가 ()해리 이상이거나, ()시간을 초과하는 선박은 출항·입항시에 그 출항·입항에 관한 사항을 기록·관리하여야 한다.
- ㉢ 유·도선 사업자가 사망한 경우 그 상속인이 사업을 승계할 경우 피상속인이 사망한 날로부터 ()개월 이내에 해양수산부령으로 정하는 바에 따라 관할관청에 신고하여야 한다.
- ㉣ 유선에는 승선 정원의 () % 이상에 해당하는 수의 구명조끼를 갖추어야 한다.
- ㉤ 유·도선사업자가 승객에게 신분증을 요구하여 승선신고서 기재내용을 확인하지 않은 경우 ()만원 이하의 과태료를 부과한다.

- ① 2, 2, 2, 6, 120, 200
- ② 2, 2, 1, 6, 120, 300
- ③ 3, 1, 2, 3, 110, 300
- ④ 2, 2, 1, 3, 120, 200

16. 다음 중 「해사안전법」 상 안전한 속력을 결정할 때에 고려하여야 할 사항이 아닌 것은 모두 몇 개 인가?

- ㉠ 해상교통량의 밀도
- ㉡ 선박의 정지거리·선회성능, 그 밖의 조종성능
- ㉢ 바람·해면 및 조류의 상태
- ㉣ 선박의 선령
- ㉤ 선박의 흘수와 수심과의 관계
- ㉥ 야간의 경우에는 항해에 지장을 주는 불빛의 유무
- ㉦ 승선원의 수
- ㉧ 시계의 상태
- ㉨ 업무의 긴급성

- ① 1개 ② 2개 ③ 3개 ④ 4개

17. 다음 중 「선박안전법령」 상 최대 승선인원의 산정에 관한 설명으로 가장 옳지 않은 것은?

- ① 1세 미만인 유아는 승선인원에 산입하지 않는다.
- ② 국제항해에 종사하지 아니하는 선박의 경우 1세 이상 12세 미만인 자는 2명을 1명으로 산정한다.
- ③ 선박소유자가 요청하는 경우에는 산정된 인원수의 범위에서 최대승선인원을 제한하여 지정할 수 있다.
- ④ 여객실에 화물을 적재한 경우에는 화물이 차지하는 장소에 상응하는 인원 수를 포함하여 산정한다.

18. 다음 중 「수산업법령」 상 면허어업에 관한 설명으로 가장 옳지 않은 것은?

- ① 외해양식어업을 하려는 자는 시장·군수·구청장의 면허를 받아야 한다.
- ② 마을어업은 일정한 지역에 거주하는 어업인의 공동이익을 증진하기 위하여 어촌계나 지구별 수산업협동조합에만 면허한다.
- ③ 수면에 제방을 쌓아서 패류 외의 수산동물을 양식하는 어업은 어류등양식어업에 속한다.
- ④ 정치망어업은 일정한 수면을 구획하여 정치성 어구를 일정한 장소에 설치하여 수산동물을 포획하는 어업으로 대형, 중형, 소형으로 구분할 수 있다.

19. 다음 중 「낙시 관리 및 육성법령」 상 낙시터업에 관련된 내용으로 옳지 않은 것은 모두 몇 개 인가?

- ㉠ 낙시터업 등록의 유효기간은 10년으로 한다.
- ㉡ 수면의 물 환경 보호를 위해 필요한 경우 그 낙시터업 등록의 유효기간을 10년 이내로 단축할 수 있다.
- ㉢ 낙시터업자가 영업정지 기간 중에 영업을 한 경우에는 그 등록을 취소하거나 6개월 이내의 기간을 정하여 정지를 명할 수 있다.
- ㉣ 낙시터업의 등록을 하려는 수면이 둘 이상의 시·군·구에 걸쳐 있는 경우에는 등록하려는 면적이 큰 수면을 관할하는 시장·군수·구청장에게 등록을 하여야 한다.
- ㉤ 허가받은 낙시터업을 폐업한 자는 낙시터에 설치한 시설과 장비를 제거하는 등 낙시터를 원상으로 회복하여야 한다.

- ① 없음 ② 1개 ③ 2개 ④ 3개

20. 다음 중 「영해 및 접속수역법령」 상 가장 옳지 않은 것은?

- ① 외국의 군함 또는 비상업용 정부선박이 우리나라 영해를 통항하고자 할 때에는 우리 정부의 허가를 받아야 한다.
- ② 영해의 폭을 측정하기 위한 통상의 기선은 대한민국이 공식적으로 인정한 대축적해도에 표시된 해안의 저조선으로 한다.
- ③ 영해의 폭을 측정하기 위한 기선으로부터 육지 쪽에 있는 수역은 내수로 한다.
- ④ 횡도, 범월갑, 화암추는 우리나라 영해를 직선 기선으로 하는 수역에 있어서의 기점이다.

해양경찰학개론

1. 「연안사고 예방에 관한 법률」상 연안체험활동이 곤란하거나 연안체험활동 참가자의 안전에 위해를 끼칠 우려가 있다고 인정하는 때에는 연안체험활동의 전부 또는 일부를 금지하거나 제한할 수 있다. 다음 중 가장 옳지 않은 것은?
- ① 자연재해의 예보·경보 등이 발령된 경우
 - ② 유류오염·적조·부유물질·유해생물이 발생하거나 출현하는 경우
 - ③ 어망 등 해상장애물이 많은 경우
 - ④ 그 밖에 연안사고 예방을 위하여 해양수산부령으로 정하는 경우
2. 「수상에서의 수색·구조 등에 관한 법률」은 과거 「수난구조법」의 제명을 변경한 법률이다. 해양경찰의 역사 중 「수난구조법」이 제정된 시기 이후의 일어난 일로 가장 옳은 것은?
- ① ‘인접해양의 주권에 관한 대통령 선언’이 선포되고 평화선이 설정되었다.
 - ② 평화선을 침범하는 외국어선을 단속하고 어업자원을 보호하기 위해 해양경찰대가 창설되었다.
 - ③ 상공부 해무청 소속 해양경비대가 해양경비대 사령부로 개칭되었다.
 - ④ 상공부에서 내무부 치안국 소속 해양경찰대로 변경되었다.
3. 해양경찰 직무집행의 근거는 국내법으로 「해양경비법」, 「경찰관직무집행법」 등이 있으며, 국제법으로는 「UN해양법협약」 등이 있다. 다음 중 「UN해양법협약」에 대한 내용으로 가장 옳지 않은 것은?
- ① 영해, 접속수역, 배타적경제수역 등에 관한 사항이 규정되어 있다.
 - ② 추적권은 중단없이 계속되어야 하므로, 피의선박이 다른 나라 영해에 들어가도 계속될 수 있다.
 - ③ 추적권은 연안국의 주권적 권리가 미치는 수역에서 자기나라의 법령을 위반하였다고 믿을만한 충분한 이유가 있을 때에는 그 추적을 영해 밖까지 할 수 있는 권리이다.
 - ④ 공해에 있는 군함은 기국외의 어떠한 국가의 관할권으로부터도 완전히 면제된다.

4. 다음 중 기획과정의 순서를 가장 옳게 나열한 것은?
- ㉠ 상황분석
 - ㉡ 목표설정
 - ㉢ 최적안의 선택
 - ㉣ 기획전제의 설정
 - ㉤ 대안의 탐색·평가
- ① ㉠-㉣-㉡-㉤-㉢
 - ② ㉠-㉡-㉣-㉤-㉢
 - ③ ㉡-㉠-㉣-㉤-㉢
 - ④ ㉡-㉠-㉣-㉢-㉤
5. 「수상레저안전법」에 규정된 내용으로 다음 중 가장 옳지 않은 것은?
- ① 수상레저활동을 하려는 자는 구명조끼 등 인명안전에 필요한 장비를 착용하여야 한다.
 - ② 출발항으로부터 10km이상 떨어진 곳에서 수상레저활동을 하려는 자는 해양경찰관서나 경찰관서에 신고하여야 한다. 다만 「선박의 입항 및 출항 등에 관한 법률」에 따라 출입신고를 하거나, 「선박안전 조업규칙」 제15조에 따른 출입항신고를 한 선박인 경우에는 그러하지 아니한다.
 - ③ 수상레저기구의 조종자는 그 수상레저기구의 정원을 초과하여 사람을 태우고 운항하여서는 아니 된다.
 - ④ 누구든지 해진 후 30분부터 해뜨기 전 30분까지는 수상레저활동을 하여서는 아니된다. 다만, 해양수산부령으로 정하는 바에 따라 야간운항장비를 갖춘 수상레저기구를 이용하는 경우에는 그러하지 아니하다.
6. 「유선 및 도선사업법」상 유도선사업 면허의 결격사유로 가장 옳지 않은 것은?
- ① 유·도선사업의 면허가 취소된 후(미성년자·피성년후견인 또는 피한정후견인에 해당하여 면허가 취소된 경우는 제외) 1년이 지나지 아니한 자
 - ② 이 법을 위반하여 금고 이상의 형을 선고받고 그 집행이 끝나거나 집행을 받지 아니하기로 확정된 날부터 2년이 지나지 아니한 사람
 - ③ 미성년자·피성년후견인 또는 피한정후견인
 - ④ 이 법, 「선박안전법」, 「선박법」, 「선박직원법」, 「선원법」, 「해사안전법」, 「물환경보전법」 또는 「해양환경관리법」을 위반하여 금고 이상의 형의 집행유예를 선고받고 그 집행유예기간 중에 있는 사람

7. 「함정 운영관리 규칙」상 훈련에 대한 설명이다. 올바르게 짝지어진 것은?

(㉠)은 지방해양경찰청 훈련단 및 해양경찰서에서 신조함정에 대하여 장비 운용 및 함정 안전운항 능력확보와 해상치안 임무수행 능력향상을 위하여 실시하는 훈련을 말한다.
(㉡)은 함정 승무원의 기본임무 수행에 필요한 지식 및 기술의 습득과 행동요령의 숙달을 위하여 함정별 자체계획에 따라 실시하는 훈련을 말한다.

㉠ - ㉡

- ① 신조훈련 - 함정기본훈련
- ② 신조훈련 - 함정자체훈련
- ③ 취역훈련 - 함정기본훈련
- ④ 취역훈련 - 함정자체훈련

8. 다음은 성립과정을 중심으로 예산의 종류를 설명한 것이다. 괄호 안의 내용과 관련하여 설명이 가장 올바른 것은?

(㉠)은(는) 최초로 편성되어 국회에 제출된 후 국회에서 의결을 통해 확정된 예산
(㉡)은(는) 행정부가 예산안을 국회에 제출한 이후 성립·확정되기 전에 예산안의 일부내용을 변경하여 다시 국회에 제출한 예산
(㉢)은(는) 예산이 확정된 이후에 생긴 사유로 인해 이미 성립한 예산에 변경을 가한 예산
(㉣)은(는) 회계연도 개시 전까지 예산이 성립하지 못한 경우, 당초 연도 예산이 국회에서 의결될 때까지 전년도에 준해서 임시로 지출하는 예산

- ① ㉠은 준예산에 대한 설명이다.
- ② ㉡은 해당부처에서 별도의 심의절차 없이 대통령의 승인만을 얻어 국회에 제출한다.
- ③ 우리나라는 ㉢을 편성한 경우가 있다.
- ④ ㉣은 국회에서 예산 확정되기 전까지 지출목적과 용도에 관계없이 사용할 수 있다.

9. 「해양경비법」 일부에 대한 설명이다. ㉠에 대한 설명으로 가장 옳지 않은 것은?

「해양경비법」 제14조에 의하면 해양경찰관은 경비수역에서 선박 등이 본래의 목적을 벗어나 다른 선박 등의 항행 또는 입·출항 등에 현저히 지장을 주는 행위를 하는 경우에 해당 선박에 대해 경고, 이동·해산명령 등 (㉠)을 할 수 있다.

- ① 임해 중요시설 경계 바깥으로 1킬로미터 이내 경비수역에서 선박 등이 무리를 지어 위력적인 방법으로 항행하여 안전사고 발생 우려가 높은 행위에도 ㉠을 할 수 있다.
- ② 「UN해양법협약」에 따라 외국선박에 대해서는 ㉠을 실시할 수 없다.
- ③ 선박이 항·포구 내외의 수역과 지정된 항로에서 항법상 정상적인 횡단방법을 일탈하여 다른 선박의 항행에 지장을 주는 행위에도 ㉠을 할 수 있다.
- ④ 선박이 항·포구 내외의 수역과 지정된 항로에서 무리를 지어 장시간 점거하는 행위에도 ㉠을 할 수 있다.

10. 다음은 정보요구방법이다. 가장 올바르게 짝지어진 것은?

- ① PNIO - 각 정보부서에서 맡고 있는 정책을 수행함에 있어 필요한 일반적·포괄적 정보로서 계속적이고 반복적으로 수집해야 할 필요가 있는 경우
- ② EEI - 급변하는 정세의 변화에 따라 불가피하게 정책상 수정이 필요하거나 또는 이를 위한 자료가 절실히 요구될 때 필요한 경우
- ③ SRI - 어떤 수시적 돌발상황의 해결에 필요한 한도 내에서 임시적·단편적·지역적인 특수사건을 단기에 해결하기 위하여 필요한 경우
- ④ OIR - 국가안전보장이나 정책에 관련되는 국가 정보목표의 우선순위로서, 정부에서 기획된 연간 기본정책을 수행함에 있어 필요로 하는 자료들을 목표로 하여 선정하는 경우

11. 다음 방첩수단 중 적극적 방첩에 해당하는 것을 모두 고르시오.

㉠ 시설보안의 확립 ㉡ 보안업무 규정화
㉢ 적에 대한 첩보수집 ㉣ 대상인물 감시
㉤ 적의 첩보공작 분석
㉥ 정보 및 자재보안의 확립

- ① ㉢㉤㉥ ② ㉡㉢㉣
- ③ ㉠㉢㉤ ④ ㉢㉣㉤

12. 「연안사고 예방에 관한 법률」상 해양경찰청장이 연안사고 예방을 위해 출입통제를 할 수 있는 장소로 옳은 것은 모두 몇 개인가?

- ㉠ 너울성 파도가 잦은 해안가
- ㉡ 물살이 빠르고 갯골이 깊은 갯벌 지역
- ㉢ 사고위험은 없으나 안전요원이 배치되어 있지 않은 바닷가
- ㉣ 사고발생이 빈번하고 구조활동이 용이하지 않은 갯바위
- ㉤ 낚시객들로 인해 교통이 혼잡한 지역
- ㉥ 해상추락의 위험이 없는 연안에 위치한 절벽

- ① 3개 ② 4개 ③ 5개 ④ 6개

13. 「수상에서의 수색·구조 등에 관한 법률」상 수난대비 기본훈련에 관한 내용으로 가장 옳지 않은 것은?

- ① 해양경찰청장은 수난대비기본훈련의 실시결과를 해양수산부장관에게 보고하여야 한다.
- ② 중앙구조본부는 수상에서 자연적·인위적 원인으로 발생하는 조난사고로부터 사람의 생명과 신체 및 재산을 보호하기 위하여 수난구조협력기관 및 수난구조민간단체 등과 공동으로 매년 수난대비기본훈련을 실시하여야 한다.
- ③ 중앙구조본부의 장은 필요한 경우 훈련참여기관이 아닌 선박소유자에게 선박 및 선원 등에 대해 수난대비기본훈련에 참여를 요청할 수 있다.
- ④ 중앙구조본부의 장은 수난대비기본훈련을 효율적으로 실시하기 위해 수난대비기본훈련계획을 수립하고 수난구조협력기관 및 수난구조민간단체 등의 장에게 통보할 수 있다.

14. 「해사안전법」상 대통령령으로 정하는 구역에서는 해상교통의 안전에 장애가 되는 스킨다이빙, 스쿠버다이빙, 윈드서핑 등의 행위를 하여서는 아니된다. 이러한 구역을 정하여 고시하는 사람으로 가장 옳은 것은?

- ① 해양경찰서장 ② 지방해양경찰청장
- ③ 지방경찰청장 ④ 해양경찰청장

15. 「범죄수사규칙」상 영해 안에 있는 외국선박 내에서 발생한 범죄로서 수사에 착수할 수 있는 경우로 가장 옳지 않은 것은?

- ① 범죄가 승무원 이외의 자와 관계가 있을 경우
- ② 경미한 범죄가 행하여졌을 때
- ③ 대한민국 육상이나 항내의 안전을 해할 때
- ④ 범죄가 대한민국의 국민과 관계가 있을 경우

16. 「방제대책본부 운영규칙」상 해양경찰청장이 방제대책본부를 설치해야 하는 유출량에 대한 설명으로 옳은 것은?

- ㉠ 지속성기름 () 이상이 유출되거나 유출될 우려가 있는 경우
- ㉡ 비지속성기름 또는 위험·유해물질이 () 이상이 유출되거나 유출될 우려가 있는 경우

- ① 30 kl - 200 kl ② 30 kl - 100 kl
③ 50 kl - 100 kl ④ 50 kl - 200 kl

17. 경찰법의 법원(法源)에 관한 설명 중 가장 옳지 않은 것은?

- ① 경찰법의 법원에는 성문법원(成文法源)과 불문법원(不文法源)이 있다.
- ② 성문법원에는 법률, 명령 등이 있고, 불문법원에는 관습법, 판례 등이 있다.
- ③ 헌법에 의해 체결·공포된 조약이라 하더라도 국내법과 동등한 효력을 가진다고 볼 수는 없다.
- ④ 대통령은 법률에서 구체적으로 범위를 정하여 위임받은 사항과 법률을 집행하기 위하여 필요한 사항에 대하여 대통령령을 발할 수 있다.

18. 해양경찰 행정기관에는 행정관청, 자문기관, 보조기관, 보좌기관 등이 있다. 이와 관련하여 다음 중 옳은 것은 모두 몇 개인가?

- ㉠ 행정관청은 행정주체의 법률상 의사를 결정하여 외부에 표시하는 권한을 가지는 행정기관을 말하며, 일반적으로 파출소장은 보조기관으로 본다.
- ㉡ 계선조직(line)을 보좌기관이라고 하고, 참모조직(staff)을 보조기관이라고 한다.
- ㉢ 일반적으로 차장·국장·과장·계장은 보좌기관에 해당하며, 기획조정관·감사담당관은 보조기관에 해당한다.
- ㉣ 정책자문위원회는 자문기관에 해당한다.
- ㉤ 행정관청에는 해양경찰청장, 지방해양경찰청장, 해양경찰서장이 있다.

- ① 2개 ② 3개 ③ 4개 ④ 5개

19. 다음의 경우 사용할 수 있는 인터폴 국제수배서는?

서해지방해양경찰청 목포해양경찰서 형사계에 근무하는 박 경위는 목포항 인근에서 국적불명의 변사체를 발견하고, 그 소지품 등을 조사하였으나 신분증이 없어 신원을 확인할 수 없다.

- ① 적색수배서

② 황색수배서
- ③ 흑색수배서

④ 청색수배서

20. 「파출소 및 출장소 운영규칙」 상 용어의 정의로 가장 옳지 않은 것은?

- ① “파출소”란 해양경찰서장의 소관 사무를 분장하기 위하여 해양경찰서장 소속하에 설치하는 지방관서를 말한다.
- ② “지역경찰활동”이란 지역사회 주민 및 기관·단체 등과 협력을 통해 범죄와 안전사고를 예방하고 민원사항이나 지역주민의 의견을 청취하여 치안활동에 반영하며 해양경찰활동에 지역주민의 이해와 참여를 이끌어내어 함께하는 해양경찰활동을 말한다.
- ③ “교대근무”란 근무조를 나누어 일정한 계획에 의한 반복 주기에 따라 교대로 업무를 수행하는 근무형태를 말한다.
- ④ “연안구조장비”란 연안해역의 안전관리와 해상치안활동을 위해 파출소 및 출장소에 배치하여 운용하는 선박 등을 말한다.