

2022년도 제2차 경찰공무원 채용시험 문제지

- 간 부 후 보 2 교 시 (해양)-



성 명 :

응 시 번 호 :

응시자 유의사항 및 과목별 코드번호

※ 시험 과목 : 해양경찰학개론(10), 해사법규(09),
항해학(14) 또는 기관학(15)

※ 시험이 시작되기 전까지 표지를 넘기지 마시오.

해 양 경 찰 청

해양경찰학개론

1. 다음 <보기> 중 「해양경찰법」 및 「해양경찰청과 그 소속기관 직제(시행규칙 포함)」에 대한 설명으로 옳지 않은 것은 모두 몇 개인가?

- < 보 기 >
- ㉠ 해양경찰청장은 해양경찰위원회의 동의를 받아 해양수산부장관의 제청으로 국무총리를 거쳐 대통령이 임명한다.
 - ㉡ 해양경찰청장은 해양경찰에서 15년 이상 경찰 공무원으로 재직 한 자로서 치안감 이상 경찰 공무원으로 재직 중이거나 재직했던 사람 중에서 임명한다.
 - ㉢ 해상교통관제센터의 명칭 및 위치, 관할구역 등 그 밖에 필요한 사항은 지방해양경찰청장이 정한다.
 - ㉣ 해양경찰청장의 관장사무를 지원하기 위하여 해양경찰청장 소속으로 해양경찰교육원 및 중앙해양특수구조대를 둔다.
 - ㉤ 중부지방해양경찰청, 서해지방해양경찰청 및 남해지방해양경찰청에 각각 안전총괄부를 두고, 부장은 경무관으로 보한다.

- ① 없음 ② 1개 ③ 2개 ④ 3개
2. 다음 중 「파출소 및 출장소 운영 규칙」에 대한 설명으로 가장 옳지 않은 것은?
- ① 지방해양경찰청장은 지역별 취약시간에 인력을 집중하기 위하여 교대근무 운영 취지에 부합하는 범위 내에서 파출소의 교대근무제를 변형하여 운영할 수 있다.
 - ② 해양경찰서 구조대와 원거리에 위치하고 해양사고 빈발해역을 관할하는 파출소의 현장대응 역량 강화를 위하여 구조거점파출소를 운영할 수 있다.
 - ③ 구조거점파출소장은 경정 또는 경감으로 보한다.
 - ④ 구조거점파출소에는 잠수구조요원을 배치·운영하여야 한다.

3. 다음 중 지문(指紋)에 대한 설명으로 가장 옳지 않은 것은?
- ① 「해양경찰청 지문 및 수사자료표 등에 관한 규칙」 상 현장지문 또는 준현장지문 중에서 피의자가 유류하였다고 인정되는 지문을 유류지문이라 한다.
 - ② 손 끝에 묻은 혈액·잉크·먼지 등이 손가락에 묻은 후 피사체에 인상된 지문으로, 무인했을 때의 지문과 동일한 지문을 역지문이라 한다.
 - ③ 잠재지문 채취방법 중 초산은 용액법을 사용하면 자색으로 현출된 지문을 검출할 수 있다.
 - ④ 「해양경찰청 지문 및 수사자료표 등에 관한 규칙」 상 현장지문 또는 준현장지문 중에서 피의자 지문이 아닌 지문을 관계자지문이라 한다.

4. 다음 중 「함정 운영관리 규칙」에 대한 설명으로 가장 옳지 않은 것은?
- ① 함정의 명명은 해양경찰청장이 행한다.
 - ② “통합대기근무”란 대형함정, 중형함정 또는 특수함정이 전용부두에 2척 이상, 동일한 장소에 정박계류시 통합하여 대기근무를 편성·운영하는 것을 말한다.
 - ③ “복수승조원제”란 경비함정 출동률을 향상시키기 위해 2개 팀 이상의 승조원이 1척 이상의 함정에서 교대근무를 실시하는 인력 중심의 제도를 말한다.
 - ④ 지방해양경찰청장, 해양경찰서장, 서해5도 특별경비단장과 해양경찰교육원장은 함정의 지휘권을 갖는다. 다만, 파출소에 배치된 함정에 대한 지휘권은 파출소장에게 위임할 수 있다.

5. 다음 <보기>의 목적을 규정한 법령으로 가장 옳은 것은?

< 보 기 >

제1조(목적) 이 법은 공직자의 직무수행과 관련한 사적 이익추구를 금지함으로써 공직자의 직무수행 중 발생할 수 있는 이해충돌을 방지하여 공정한 직무수행을 보장하고 공공기관에 대한 국민의 신뢰를 확보하는 것을 목적으로 한다.

- ① 「해양경찰청 공무원 행동강령」
- ② 「공직자의 이해충돌 방지법」
- ③ 「경찰공무원 징계령」
- ④ 「부패방지 및 국민권익위원회의 설치와 운영에 관한 법률」

10. 다음 중 「해양경찰청 피의자 유치 및 호송 규칙」에 대한 설명으로 가장 옳지 않은 것은?

- ① “유치인보호주무자”란 해양경찰서 수사과장을 말하며, 해양경찰서의 당직사령·당직관 또는 해양경찰서장이 지정하는 사람은 일과 후 또는 토요일·공휴일에 유치인보호주무자의 직무를 대리한다.
- ② 동시에 3명 이상의 피의자를 입감시킬 때에는 경위 이상 경찰관이 입회하여 순차적으로 입감시켜야 한다.
- ③ 형사범과 구류 처분을 받은 자, 19세 이상의 사람과 19세 미만의 사람은 유치장이 허용하는 범위에서 분리하여 유치해야 한다.
- ④ “간이검사”란 죄질이 경미하고 동작과 언행에 특이사항이 없으며 위험물등을 은닉하고 있지 않다고 판단되는 유치인에 대하여 신체등의 외부를 눈으로 확인하고 손으로 가볍게 두드려 만지면서 하는 검사를 말한다.

11. 다음 중 「해사안전법(시행령 및 시행규칙 포함)」 및 「선박의 입항 및 출항 등에 관한 법률(시행령 및 시행규칙 포함)」상 해상에서의 불법적인 점거에 대하여 취할 수 있는 조치로 가장 옳지 않은 것은?

- ① 관리청은 무역항을 효율적으로 운영하기 위하여 필요하다고 판단되는 경우에는 무역항의 수상 구역등에 있는 선박에 대하여 관리청이 정하는 장소로 이동할 것을 명할 수 있다.
- ② 관리청은 무역항의 수상구역등에서 선박교통의 안전을 위하여 필요하다고 인정하는 경우에는 항로 또는 구역을 지정하여 선박교통을 제한하거나 금지할 수 있다.
- ③ 누구든지 수역등 또는 수역등의 밖으로부터 10해리 이내의 수역에서 선박 등을 이용하여 수역등이나 항로를 점거하거나 차단하는 행위를 함으로써 선박 통항을 방해하여서는 아니 된다.
- ④ 해양경찰서장은 불법적으로 항로를 점거하거나 차단하는 행위를 함으로써 선박 통항을 방해한 자 또는 방해할 우려가 있는 자에게 일정한 시간 내에 스스로 해산할 것을 요청하고, 이에 따르지 아니하면 해산을 명할 수 있다.

12. 다음 <보기> 중 정보배포의 원칙과 수단에 대한 설명으로 옳은 것은 모두 몇 개인가?

- < 보 기 >
- ㉠ 정보배포란 정보를 필요로 하는 개인이나 기관에게 적합한 형태를 갖추어 필요로 하는 시기에 제공하는 과정을 말한다.
 - ㉡ 정보가 필요한 기관에 배포되었다면 그 주제와 관련된 새로운 정보는 그 기관에 계속 배포되어야 한다.
 - ㉢ 정보의 배포는 정보의 순환과정 중 가장 마지막 단계이다.
 - ㉣ 정보는 먼저 생산된 것을 우선적으로 배포하여야 한다.
 - ㉤ 특별보고서란 매일 24시간에 걸친 제반 정세(정치, 경제, 사회, 문화 등)의 변화를 중점적으로 망라한 보고서로서 사전에 고안된 양식에 따라 작성되며 신속한 전달이 필수이다.

- ① 1개 ② 2개 ③ 3개 ④ 4개

13. 다음 중 방첩활동에 대한 설명으로 가장 옳지 않은 것은?

- ① 방첩의 기본원칙으로 완전협조의 원칙, 치밀의 원칙, 계속접촉의 원칙을 들 수 있다.
- ② 계속접촉의 유지는 탐지, 판명, 주시, 이용, 타진(검거)의 단계이다.
- ③ 방첩기관이 간첩을 발견했다고 해서 즉시 검거해서는 안 되며, 조직망 전체를 파악할 때까지 계속해서 유형·무형의 접촉을 해야 한다.
- ④ 방첩의 수단 중 적극적 수단으로 허위정보 유포, 양동간계시위, 유언비어 유포 등을 들 수 있다.

14. 다음 중 「해양법에 관한 국제연합협약」에 따라 영해를 통항하고 있는 외국선박 내에서 통항 중에 발생한 범죄와 관련하여 형사 관할권을 행사할 수 있는 경우로 가장 옳지 않은 것은?

- ① 범죄가 연안국의 평화나 영해의 공공질서를 교란하는 종류인 경우
- ② 범죄의 결과가 연안국에 미치는 경우
- ③ 그 선박의 선원이나 기국의 외교관 또는 영사가 현지 당국에 지원을 요청한 경우
- ④ 마약이나 향정신성물질의 불법거래를 진압하기 위하여 필요한 경우

15. 다음 중 「해양경찰청 범죄수사규칙」 상 외국군함과 외국 선박에서의 수사활동에 대한 설명으로 가장 옳지 않은 것은?

- ① 중대한 범죄를 범한 사람이 도주하여 대한민국의 영해에 있는 외국군함으로 들어갔을 때에는 신속히 수사국장에게 보고하여 그 지시를 받아야 한다. 다만, 범죄인 체포 등 수사에 있어 급속을 요할 때에는 그 신병의 인도를 위해 출입할 수 있다.
- ② 대한민국의 영해에 있는 외국 선박 내에서 발생한 범죄로써 대한민국 육상이나 항내의 안전을 해할 때에는 수사를 해야 한다.
- ③ 대한민국의 영해에 있는 외국 선박 내에서 발생한 범죄로써 승무원 이외의 사람이나 대한민국의 국민에 관계가 있을 때에는 수사를 해야 한다.
- ④ 외국군함에 속하는 군인이나 군속이 그 군함을 떠나 대한민국의 영해 또는 영토 내에서 죄를 범한 경우에는 신속히 수사국장에게 보고하여 그 지시를 받아야 한다. 다만, 현행범, 그 밖에 긴급한 경우에는 체포, 그 밖의 수사상 필요한 조치를 한 후 신속히 수사국장에게 보고하여 그 지시를 받아야 한다.

16. 다음 중 국제형사경찰기구(INTERPOL)에 대한 설명으로 가장 옳지 않은 것은?

- ① 국제형사경찰기구(INTERPOL) 헌장은 국제조약이나 협약이 아니라 경찰기관들의 국제공조기구의 헌장일 뿐이므로 외교적 서명이나 정부의 비준을 필요로 하지 않는다.
- ② 국제형사경찰기구(INTERPOL)는 범죄의 예방과 진압을 위해 각 회원국간의 현행범 범위 내에서 세계인권선언의 정신에 입각하여 회원국간 가능한 다방면에 걸쳐 상호 협력을 증진시키는 것을 목적으로 한다.
- ③ 국제형사경찰기구(INTERPOL)는 회원국 상호간 필요한 각종 정보와 자료를 교환하고, 또한 범인 체포 및 인도에 있어서 상호 신속·원활한 협조 관계를 유지하는 형사경찰의 정부간 국제공조 수사기구이다.
- ④ 국제형사경찰기구(INTERPOL)는 자체 내에 국제 수사관을 두어 각국의 법과 국경에 구애됨이 없이 자유로이 왕래하면서 범인을 추적·수사하는 국제 수사기관으로서의 역할을 한다.

17. 다음 중 「해양경찰법」 상 해양경찰의 직무로 가장 옳지 않은 것은?

- ① 해양경찰은 해양에서의 수색·구조·연안안전관리 및 선박교통관제와 경호·경비·대간첩·대테러작전에 관한 직무를 수행한다.
- ② 해양경찰은 해양에서 공공의 안녕과 질서유지를 위하여 해양관련 범죄의 예방·진압·수사와 피해자 보호에 관한 직무를 수행한다.
- ③ 해양경찰은 해양에서 공공안녕에 대한 위협의 예방과 진압을 위한 정보의 수집·작성·배포에 관한 직무를 수행한다.
- ④ 해양경찰은 직무와 관련된 외국 정부기관 및 국제기구와 협력하여야 한다.

18. 다음 중 해양경찰 행정응원에 대한 설명으로 가장 옳지 않은 것은?

- ① 「경찰직무 응원법」 상 경찰응원에 의하여 파견된 경찰관은 파견한 관서의 경찰관으로서 직무를 수행한다.
- ② 해양경찰청장은 돌발사태를 진압하거나 특수지구를 경비하도록 하기 위하여 특히 필요할 때에는 소속 경찰관으로 경찰기동대를 편성하여 필요한 지역에 파견할 수 있다.
- ③ 해상에서 행정응원의 기본법은 「수상에서의 수색·구조 등에 관한 법률」이다.
- ④ 「수상에서의 수색·구조 등에 관한 법률」 상 수난 구호를 위해 행정응원을 요청할 수 있는 권한은 구조본부의 장 또는 소방관서의 장에게 있다.

19. 다음 중 「방제함정 및 방제바지 운영 규칙」에 대한 설명으로 가장 옳지 않은 것은?

- ① “소형방제작업선”이란 총톤수 50톤 미만의 방제정을 말한다.
- ② 해양경찰서장은 관할해역 내 선박 밀집 항만 또는 항행이 빈번한 항로 등 해양오염사고가 발생할 우려가 큰 해역에 방제함정을 배치·운용한다.
- ③ 해양경찰청장은 해양오염사고 대응 및 훈련 등을 위하여 해양경찰서 관할 해역에서 다른 해역으로 방제함정의 이동을 명할 수 있다.
- ④ 방제함정이 해양오염사고 대응 및 훈련 등을 위하여 이동한 때에는 방제대책본부장 또는 관할 해역의 해양경찰서장의 지휘를 받아야 한다.

20. 다음 중 「해양환경관리법(시행령 및 시행규칙 포함)」상 선박해체의 신고 등에 대한 설명으로 가장 옳지 않은 것은?

- ① 선박을 해체하려는 자는 선박해체 해양오염방지 작업계획신고서에 오염물질의 처리실적서 등의 서류를 첨부하여 작업개시 7일 전까지 선박을 해체하려는 장소를 관할하는 해양경찰서장에게 제출하여야 한다.
- ② 오염물질이 제거된 선박으로서 경하배수톤수 200톤 미만의 군함과 경찰용 선박을 육지에 올려놓고 해체하는 경우에는 선박을 해체하려는 장소를 관할하는 해양경찰서장에게 신고하지 않아도 된다.
- ③ 오염물질이 제거된 선박으로서 총톤수 100톤 미만의 선박을 육지에 올려놓고 해체하는 경우에는 선박을 해체하려는 장소를 관할하는 해양경찰서장에게 신고하지 않아도 된다.
- ④ 오염물질이 제거된 선박으로서 총톤수 100톤 미만의 유조선을 육지에 올려놓고 해체하는 경우에는 선박을 해체하려는 장소를 관할하는 해양경찰서장에게 신고하지 않아도 된다.

21. 다음 <보기> 중 「해양경찰법」 및 「해양경찰위원회 규정」상 ‘해양경찰위원회’에 대한 설명으로 옳지 않은 것은 모두 몇 개인가?

< 보 기 >

- ㉠ 위원회는 위원장 1명을 포함한 7명의 상임위원으로 구성된다.
- ㉡ 당적을 이탈한 날부터 4년이 지난 사람은 위원이 될 수 있다.
- ㉢ 위원은 중대한 신체상 또는 정신상의 장애로 직무를 수행할 수 없게 된 경우를 제외하고는 그 의사에 반하여 면직되지 아니한다.
- ㉣ 위원은 해양경찰청장의 제청으로 국무총리를 거쳐 대통령이 임명한다.
- ㉤ 위원장의 임기는 3년으로 하며, 연임할 수 있다.
- ㉥ 위원장은 대통령이 지명한다.
- ㉦ 위원회의 회의는 재적위원 과반수의 출석과 출석위원 과반수의 찬성으로 의결한다.
- ㉧ 경찰, 검찰, 국가정보원 직원 또는 군인의 직에서 퇴직한 날부터 3년이 지나지 아니한 사람은 위원이 될 수 없다.

- ① 4개 ② 5개 ③ 6개 ④ 7개

22. 다음 <보기>는 「공직자윤리법(시행령 및 시행규칙 포함)」상 등록재산의 공개에 대한 설명이다. () 안에 들어갈 계급으로 가장 옳은 것은?

< 보 기 >

제10조(등록재산의 공개) ① 공직자윤리위원회는 관할 등록의무자 중 다음 각 호의 어느 하나에 해당하는 공직자 본인과 배우자 및 본인의 직계존속·직계비속의 재산에 관한 등록사항과 제6조에 따른 변동사항 신고내용을 등록기간 또는 신고기간 만료 후 1개월 이내에 관보 또는 공보에 게재하여 공개하여야 한다.

- 중 략 -

8. () 이상의 경찰공무원 및 특별시·광역시·특별자치시·도·특별자치도의 시·도경찰청장

- ① 경사 ② 경위 ③ 경무관 ④ 치안감

23. 다음 <보기>는 「해양경찰법」 및 「연안사고 예방에 관한 법률(시행령 및 시행규칙 포함)」에 대한 설명이다. () 안에 들어갈 숫자의 합으로 가장 옳은 것은?

< 보 기 >

- ㉠ 「해양경찰법」 제4조(해양경찰의 날) 국민에게 해양주권 수호의 중요성을 널리 알리고 해양안전의식을 높이기 위하여 매년 ()월 ()일을 해양경찰의 날로 하고, 기념행사를 한다.
- ㉡ 「연안사고 예방에 관한 법률 시행령」 제10조(연안안전의 날과 안전점검 주간) ① 법 제20조제1항에 따른 연안안전의 날은 매년 ()월 ()일로 한다.

- ① 44 ② 46 ③ 60 ④ 62

24. 다음 중 대한민국 해양경찰과 세계의 해상치안기관에 대한 설명으로 가장 옳은 것은?

- ① 대한민국 해양경찰과 미국 해안경비대(USCG)는 해양오염방제 업무를 수행한다.
- ② 대한민국 해양경찰과 일본 해상보안청(JCG)은 항로표지관리 업무를 수행한다.
- ③ 대한민국 해양경찰과 일본 해상보안청(JCG)은 해상안전 확보 차원에서 해저지형 조사에 관한 업무를 수행한다.
- ④ 대한민국 해양경찰, 미국 해안경비대(USCG), 일본 해상보안청(JCG)의 신분은 모두 경찰관이다.

25. 다음 중 「함정 운영관리 규칙」 상 함정 안전관리 점검표에 포함되어야 하는 점검항목으로 가장 옳지 않은 것은?

- ① 야간 항해 중 함외 출입 통제 여부
- ② 안전모·안전화 등 이용·관리 실태
- ③ 승조원 안전장구·장비 사용법 등 안전 교육·훈련 실시 여부
- ④ 함외 갑판상 안전 구조물 야광테이프 부착 및 미끄럼 방지 페인트 실태

26. 다음 중 「해양경찰청 수사본부 운영 규칙」 상 수사본부 설치 대상이 되는 중요 사건으로 가장 옳지 않은 것은?

- ① 3인 이상 상해 또는 업무상과실치사상 사건
- ② 기름 또는 유해물질 30 kl 이상 해양오염사고
- ③ 방화사건
- ④ 선박의 충돌·침몰·도주사건

27. 다음 중 「재난 및 안전관리 기본법(시행령 및 시행규칙 포함)」에 관한 설명으로 가장 옳은 것은?

- ① “재난”이란 국민의 생명·신체·재산과 국가에 피해를 주거나 줄 수 있는 것으로서 자연재난과 인적재난으로 구분된다.
- ② “재난관리”란 재난이나 그 밖의 각종 사고로부터 사람의 생명·신체 및 재산의 안전을 확보하기 위하여 하는 모든 활동을 말한다.
- ③ “재난관리정보”란 재난관리를 위하여 필요한 재난상황정보, 동원가능 자원정보, 시설물정보, 지리정보를 말한다.
- ④ 국무총리는 국가 및 지방자치단체가 행하는 재난 및 안전관리 업무를 총괄·조정한다.

28. 다음 <보기>는 해양경찰청의 직접적인 소관법률을 나열한 것이다. 그 제정시기를 시간적 순서대로 가장 옳게 나열한 것은?

< 보 기 >

㉠ 「연안사고 예방에 관한 법률」
㉡ 「해양경비법」
㉢ 「선박교통관제에 관한 법률」
㉣ 「해양경찰장비 도입 및 관리에 관한 법률」

- ① ㉠ → ㉡ → ㉢ → ㉣ ② ㉠ → ㉣ → ㉡ → ㉢
- ③ ㉡ → ㉣ → ㉠ → ㉢ ④ ㉡ → ㉠ → ㉢ → ㉣

29. 다음 중 「파출소 및 출장소 운영 규칙」 상 일일근무지정 관련, 순찰구조팀장 및 출장소장이 지역의 안전관리 및 치안활동이 효율적으로 수행될 수 있도록 고려하여야 할 사항으로 가장 옳지 않은 것은?

- ① 안전사고 및 각종 사건사고 발생
- ② 순찰인력 및 가용 장비
- ③ 시간대별, 장소별 안전관리 및 치안수요
- ④ 관할 해안선, 해역 및 교통, 국가중요시설 등

30. 다음 <보기> 중 「연안사고 예방에 관한 법률(시행령 및 시행규칙 포함)」 상 연안체험활동 신고 제외대상으로 옳은 것은 모두 몇 개인가?

< 보 기 >

㉠ 연안체험활동 참가자가 5명인 수상형 체험활동
㉡ 연안체험활동 참가자가 10명인 수상형 체험활동
㉢ 연안체험활동 참가자가 5명인 수중형 체험활동
㉣ 연안체험활동 참가자가 10명인 수중형 체험활동
㉤ 연안체험활동 참가자가 10명인 일반형 체험활동
㉥ 연안체험활동 참가자가 15명인 일반형 체험활동

① 1개 ② 2개 ③ 3개 ④ 4개

31. 다음 <보기> 중 「해양경찰청과 그 소속기관 직제(시행규칙 포함)」 상 연안교통관제센터가 위치한 곳으로 옳지 않은 것을 모두 고른 것은?

< 보 기 >

㉠ 태안 ㉡ 군산 ㉢ 진도
㉣ 통영 ㉤ 동해 ㉥ 제주

① ㉠, ㉤ ② ㉡, ㉥ ③ ㉢, ㉣ ④ ㉣, ㉤

32. 다음 중 「해양경찰청 비상소집 및 근무규칙」 상 경비비상의 등급별 세부사항으로 연결이 가장 옳지 않은 것은?

- ① 을호비상 - 국제행사·기념일 등을 전후하여 해상 경비수요가 증가하여 가용 경력을 50% 동원할 필요가 있는 경우
- ② 을호비상 - 집단사태·테러 등의 발생으로 사회적 혼란 발생이 예상되는 경우
- ③ 병호비상 - 전시, 사변 또는 이에 준하는 비상사태와 관련된 징후가 현저히 증가된 경우
- ④ 병호비상 - 국제행사·기념일 등을 전후하여 해상 경비수요가 증가하여 가용 경력을 30% 동원할 필요가 있는 경우

33. 다음 중 「해양경찰청 종합상황실 운영 규칙」 상 중요상황이 발생했거나 발생할 우려가 있는 경우 또는 이에 준하는 해양상황 발생 시 신속하고 체계적인 대응을 위해 소집되어 상황을 처리하는 팀으로 가장 옳은 것은?

- ① 상황기획팀 ② 상황지원팀
③ 상황관리팀 ④ 상황대책팀

34. 다음 <보기> 중 「수상레저안전법(시행령 및 시행규칙 포함)」 상 수상레저활동자가 지켜야 하는 운항 규칙에 대한 설명으로 옳은 것은 모두 몇 개인가?

< 보 기 >

- ㉠ 태풍·풍랑·해일·호우·대설·강풍과 관련된 주의보 이상의 기상특보가 발효된 구역에서는 수상레저기구를 운항해서는 안 된다.
㉡ 태풍·풍랑·해일·호우·대설·강풍과 관련된 주의보 이상의 기상특보가 발효된 구역에서 해양경찰서장 또는 시장·군수·구청장이 해당 구역의 기상 상태를 고려하여 그 운항을 허용한 경우 수상레저기구를 운항할 수 있다.
㉢ 기상특보 중 풍랑·해일·호우·대설·강풍 주의보가 발효된 구역에서 파도 또는 바람만을 이용하여 활동이 가능한 수상레저기구를 운항하려고 관할 해양경찰서장 또는 시장·군수·구청장에게 운항신고를 한 경우 수상레저기구를 운항할 수 있다.
㉣ 기상특보 중 풍랑·해일·호우·대설·강풍 경보가 발효된 구역에서 파도 또는 바람만을 이용하여 활동이 가능한 수상레저기구를 운항하려고 관할 해양경찰서장 또는 시장·군수·구청장에게 운항신고를 하여 해양경찰서장 또는 시장·군수·구청장이 허용한 경우 수상레저기구를 운항할 수 있다.

- ① 1개 ② 2개 ③ 3개 ④ 4개

35. 다음 중 「연안사고 안전관리규정」 상 인명구조장비함 장비 비치 기준으로 가장 옳지 않은 것은?

- ① 구명조끼 1개 이상
② 구명튜브 1개 이상
③ 구명불 1개 이상
④ 구명줄 1개 이상(지름 10mm 이상, 길이 30m 이상)

36. 다음 중 「수상에서의 수색·구조 등에 관한 법률(시행령 및 시행규칙 포함)」 상 수난구호비용을 지급받을 수 있는 사람으로 가장 옳은 것은?

- ① 구조된 선박의 선장 및 선원
② 고의 또는 과실로 인하여 조난을 야기한 자
③ 조난된 물건을 습득한 자
④ 정당한 거부에도 불구하고 구조를 강행한 자

37. 다음 중 「해양경찰 인권보호 직무규칙」 상 용어 정의에 대한 설명으로 가장 옳지 않은 것은?

- ① “인권”이란 「대한민국헌법」 및 법률에서 보장하거나 대한민국이 가입·비준한 국제인권조약 및 국제관습법에서 인정하는 인간으로서의 존엄과 가치 및 자유와 권리를 말한다.
② “사회적 약자”란 장애인, 20세 미만의 자, 여성, 노약자, 외국인, 그 밖에 신체적·경제적·정신적·문화적인 차별 등으로 어려움을 겪고 있어 사회적 보호가 필요한 자를 말한다.
③ “성(性)적 소수자”란 동성애자, 양성애자, 성전환자 등 당사자의 성 정체성을 기준으로 소수인 자를 말한다.
④ “피해자”란 타인의 범죄행위로 피해를 당한 사람과 그 배우자(사실상의 혼인관계를 포함한다), 직계친족 및 형제자매를 말한다.

38. 다음 중 「해양경찰장비 도입 및 관리에 관한 법률(시행령 및 시행규칙 포함)」 상 용어의 정의로 가장 옳은 것은?

- ① “처분”이란 해양경찰장비를 구매하거나 건조·제작하여 해양경찰장비관리자에게 인계하는 것을 말한다.
② “운용”이란 해양경찰장비관리자가 해양경찰장비를 인수하여 그 본래의 성능을 발휘할 수 있도록 하기 위한 점검·정비·처분 등의 행위를 말한다.
③ “관리”란 해양경찰장비를 그 기능 및 목적에 맞도록 안전하게 사용하는 것을 말한다.
④ “해양경찰장비관리자”란 해양경찰장비를 직접 관리·운용하는 해양경찰청 소속 공무원을 말한다.

39. 다음 중 대한민국이 가입되어 있는 북태평양 해양경찰회의(NPCGF : North Pacific Coast Guard Forum) 가입국으로 가장 옳지 않은 것은?

- ① 미국 ② 싱가포르 ③ 캐나다 ④ 러시아

40. 다음 중 「함정 운영관리 규칙」 상 출동 중 표준일과표 근무의 적용이 배제되는 사항으로 가장 옳지 않은 것은?
- ① 함정 행사 지원 등으로 표준일과표대로 운영이 불가하다고 함정장이 판단할 시
 - ② 다수의 승조원들이 외국어선 단속·해양사고 대응 등 상황 발생으로 휴식을 하지 못하여 표준일과표대로 운영이 불가하다고 함정장이 판단할 시
 - ③ 야간이나 협수로 또는 선박운항 밀집해역 등을 항해할 때 함정장이 판단할 시
 - ④ 기상 불량, 미세먼지·흑서기·흑한기·대설 등 기상 이변 발생시

해사법규

1. 「해사안전법(시행령 및 시행규칙 포함)」상 선박은 다른 선박과의 충돌을 피하기 위하여 안전한 속력으로 항행하여야 한다. 다음 <보기> 중 안전속력을 결정할 때 고려해야 할 사항으로 옳지 않은 것은 모두 몇 개인가?

- < 보기 >
- ㉠ 해상교통량의 밀도
 - ㉡ 선박의 흘수와 수심과의 관계
 - ㉢ 선박교통관제의 지시
 - ㉣ 시계의 상태
 - ㉤ 목적지까지의 도달일수
 - ㉥ 야간의 경우에는 항해에 지장을 주는 불빛의 유무

- ① 1개 ② 2개 ③ 3개 ④ 4개

2. 다음 중 「해운법(시행령 및 시행규칙 포함)」상 운항관리자의 직무로 가장 옳지 않은 것은?

- ① 위험물 등을 취급하는 선장의 업무지도
- ② 구명기구·소화설비와 그 밖의 항해용구 완비 여부 확인
- ③ 승선하여야 할 여객의 승선 여부 확인
- ④ 선장의 선내 비상훈련 실시 여부 확인

3. 다음 중 「유선 및 도선 사업법(시행령 및 시행규칙 포함)」에 대한 내용으로 가장 옳지 않은 것은?

- ① 유·도선 사업의 면허를 받은 자가 해뜨기 전 30분 이전 또는 해진 후 30분 이후 유·도선 영업을 하려는 경우에는 해당 유·도선에 전등 1개 이상, 자기점화등 1개 이상, 등(燈)이 부착된 승선 정원에 해당하는 수의 구명조끼를 갖추어야 한다.
- ② 유·도선의 승객은 수상에 유류·분뇨·폐기물을 버리는 행위를 하여서는 아니 된다.
- ③ 유·도선사업자와 선원은 승객이 사망하거나 실종되거나 중상자가 발생한 때 및 승객 중에 감염병으로 인정되는 환자가 있는 경우 지체 없이 인접 시장·군수·구청장과 경찰서장 또는 해양경찰서장에게 그 사실을 보고하여야 한다.
- ④ 유선 또는 도선이 선령 기준에 미달하는 경우 그 사업의 면허를 취소하여야 한다.

4. 다음 중 「선박안전법(시행령 및 시행규칙 포함)」에 대한 설명으로 가장 옳지 않은 것은?

- ① 국제항해에 종사하지 아니하는 선박으로서 선박 길이가 24미터 미만인 예인·해양사고구조·준설 또는 측량에 사용되는 선박은 만재흘수선의 표시를 생략할 수 있다.
- ② 선박길이가 12미터 이상인 선박은 복원성을 유지하여야 한다.
- ③ 총톤수 5톤 미만의 선박은 무선설비를 갖추지 않을 수 있다.
- ④ 여객선이 아닌 선박으로서 국제항해에 취항하지 아니하는 총톤수 500톤 이상의 선박은 선박의 위치를 자동으로 발신하는 장치를 갖추어야 한다.

5. 다음 중 「어선법(시행령 및 시행규칙 포함)」에 대한 내용으로 가장 옳지 않은 것은?

- ① 개조란 어선의 용도를 변경하거나 어업의 종류를 변경할 목적으로 어선의 구조나 설비를 변경하는 것을 말한다.
- ② 어선을 어선 외의 목적으로 사용하게 되거나 6개월 이상 행방불명이 된 경우 어선의 소유자는 30일 이내에 등록의 말소를 신청하여야 한다.
- ③ 총톤수 5톤 미만인 무동력어선의 소유자가 선적항을 관할하는 시장·군수·구청장에게 어선을 등록한 경우 시장·군수·구청장은 등록필증을 발급하여야 한다.
- ④ 어선의 소유자의 주소지가 어선이 항행할 수 있는 수면을 접한 시·구·읍·면인 경우 어선 또는 선박의 소유자가 지정하는 항·포구를 선적항으로 정할 수 있다.

6. 다음 <보기> 중 「선박안전법(시행령 및 시행규칙 포함)」상 외국선박에 대한 항만국통제 시 확인하여야 하는 선박안전에 관한 국제협약으로 옳지 않은 것은 모두 몇 개인가?

- < 보기 >
- ㉠ 해상에서의 인명안전을 위한 국제협약
 - ㉡ 국제 해상충돌 예방규칙 협약
 - ㉢ 선박톤수 측정에 관한 국제협약
 - ㉣ 선박으로부터의 오염방지를 위한 국제협약
 - ㉤ 국제선박 및 항만시설 보안에 관한 국제협약
 - ㉥ 선원의 훈련·자격증명 및 당직근무에 관한 국제협약

- ① 없음 ② 1개 ③ 2개 ④ 3개

7. 다음 <보기> 중 「선박직원법(시행령 및 시행규칙 포함)」에 대한 내용으로 옳지 않은 것은 모두 몇 개인가?

< 보기 >

- ㉠ 선박직원의 승무기준에 의하면 평수구역을 제외한 연안수역을 항행하는 총톤수 1,000톤 여객선의 선장은 최저 4급 이상의 해기사 면허를 보유해야 한다.
- ㉡ 한국선박 및 그 선박소유자, 한국선박에 승무하는 선박직원에 대하여 적용한다. 다만, 특별한 규정이 있는 경우에도 외국선박에 승무하는 선박직원에 대하여는 이 법을 적용하지 아니한다.
- ㉢ 해양경찰청장은 대한민국 영해 안에 있는 외국 선박에 승무하는 선박직원이 국제협약에서 정한 수준의 지식과 능력을 갖추고 있는지 여부를 확인할 수 있다.

① 없음 ② 1개 ③ 2개 ④ 3개

8. 다음 중 「해양사고의 조사 및 심판에 관한 법률(시행령 및 시행규칙 포함)」상 해양사고에 대한 정의로 가장 옳지 않은 것은?

- ① 선박의 운용과 관련하여 해양오염 피해가 발생한 사고
- ② 선박이 멸실·유기되거나 행방불명된 사고
- ③ 선박의 운용과 관련하여 사람이 사망 또는 중상을 입은 사고
- ④ 선박의 운용과 관련하여 선박이나 육상시설·해상시설이 손상된 사고

9. 다음 중 「선박의 입항 및 출항 등에 관한 법률(시행령 및 시행규칙 포함)」에 대한 내용으로 가장 옳은 것은?

- ① 항로를 항행하는 모든 선박은 항로 밖에서 항로에 들어오거나 항로에서 항로 밖으로 나가는 선박의 진로를 피하여 항행하여야 한다.
- ② 모든 선박은 항로를 항행하는 위험물운송선박 또는 해사안전법에 따른 조종불능선의 진로를 방해하지 아니하고 항행하여야 한다.
- ③ 해양경찰청장은 선박이 빠른 속도로 항행하여 다른 선박의 안전 운항에 지장을 초래할 우려가 있다고 인정하는 무역항의 수상구역등에 대하여는 관리청에 무역항의 수상구역등에서의 선박 항행 최고속력을 지정할 것을 요청할 수 있다.
- ④ 예인선이 무역항의 수상구역 등에서 다른 선박을 끌고 항행하는 경우에는 예인선의 선미로부터 피예인선의 선수까지의 길이가 200미터를 초과하지 아니하여야 한다.

10. 다음 <보기> 중 「선원법(시행령 및 시행규칙 포함)」상 선원근로관계에 관한 쟁의행위가 제한되는 경우로 옳지 않은 것은 모두 몇 개인가?

< 보기 >

- ㉠ 여객선이 승객을 태우고 정박 중인 경우
- ㉡ 선박의 충돌·침몰 등 해양사고가 빈발하는 해역을 통과할 때 선장 등이 선박의 조종을 지휘하여 항해 중인 경우
- ㉢ 선박이 국내 국가관리무역항에 있는 경우
- ㉣ 위험물 운송을 전용으로 하는 선박이 고압가스를 적재하고 정박 중인 경우
- ㉤ 어선이 어장에서 어구를 내릴 때부터 냉동처리 등을 마칠 때까지의 일련의 어획작업 중인 경우
- ㉥ 쟁의행위로 인명이나 선박의 안전에 현저한 위해를 줄 우려가 없는 경우

① 3개 ② 4개 ③ 5개 ④ 6개

11. 다음 <보기> 중 「해사안전법(시행령 및 시행규칙 포함)」상 용어와 정의가 옳지 않은 것은 모두 몇 개인가?

< 보기 >

- ㉠ “고속여객선”이란 시속 20노트 이상으로 항행하는 여객선을 말한다.
- ㉡ “동력선”이란 기관을 사용하여 추진하는 선박을 말한다. 다만, 돛을 설치한 선박이라도 주로 기관을 사용하여 추진하는 경우에는 동력선으로 본다.
- ㉢ “위험화물운반선”이란 선체의 한 부분인 화물창이나 선체에 고정된 탱크 등에 위험물을 싣고 운반하는 선박을 말한다. 다만, 위험물이 해당 선박에서 연료로 사용되는 경우에도 위험화물운반선으로 본다.
- ㉣ “조종제한선”이란 선박의 조종성능을 제한하는 고장이나 그 밖의 사유로 조종을 할 수 없게 되어 다른 선박의 진로를 피할 수 없는 선박을 말한다.
- ㉤ “항로지정제도”란 선박의 충돌을 방지하기 위하여 통항로를 설정하거나 그 밖의 적절한 방법으로 한 쪽 방향으로만 항행할 수 있도록 항로를 분리하는 제도를 말한다.

① 1개 ② 2개 ③ 3개 ④ 4개

12. 다음 <보기>는 「어선법(시행령 및 시행규칙 포함)」상
검사에 대한 설명이다. () 안에 들어가는 용어로
가장 옳게 나열한 것은?

- < 보기 > —
- ㉠ () : 최초로 항행의 목적에 사용하는 때
 행하는 정밀한 검사
 - ㉡ () : 해양수산부령으로 정하는 바에 따라
 임시로 특수한 용도에 사용하는 때
 행하는 간단한 검사
 - ㉢ () : 정기검사와 다음의 정기검사와의
 사이에 행하는 간단한 검사
 - ㉣ () : ㉠~㉢의 검사 외에 해양수산부장관이
 특히 필요하다고 인정하는 때 행하는
 검사
 - ㉤ () : 어선검사증서를 발급받기 전에 어선을
 임시로 항행의 목적으로 사용하고자
 하는 때 행하는 검사

- | | | | | | |
|---|------|------|------|------------|------------|
| | ㉠ | ㉡ | ㉢ | ㉣ | ㉤ |
| ① | 정기검사 | 임시검사 | 중간검사 | 특별검사 | 임시항행 검사 |
| ② | 정기검사 | 특별검사 | 중간검사 | 임시항행 검사 | 임시검사 |
| ③ | 임시검사 | 특별검사 | 임시검사 | 중간검사 | 임시항행 검사 |
| ④ | 정기검사 | 특별검사 | 중간검사 | 임시검사 | 임시항행 검사 |

13. 다음 중 「어촌·어항법(시행령 및 시행규칙 포함)」상
어항과 어항관리청이 가장 옳게 짝지어진 것은?

- ① 국가어항 : 해양수산부장관
- ② 지방어항 : 시·도지사
- ③ 어촌정주어항 : 광역시장, 시장·군수
- ④ 마을공동어항 : 특별자치도지사, 시장·군수·구청장

14. 다음 중 「수산업법(시행령 포함)」상 목적으로 가장
옳지 않은 것은?

- ① 수산업에 관한 기본제도를 정하기 위함이다.
- ② 어업의 지속적 발전에 기여하기 위함이다.
- ③ 수산업의 생산성을 높이기 위함이다.
- ④ 어업의 민주화를 도모하기 위함이다.

15. 다음 <보기> 중 「낙시관리 및 육성법(시행령 및
시행규칙 포함)」상 시장·군수·구청장이 낙시어선의
안전운항과 사고 방지 등을 위해 경찰서장 또는
해양경찰서장의 의견을 들어 낙시어선업자에게 명할 수
있는 지시나 조치로 옳지 않은 것은 모두 몇 개인가?

- < 보기 > —
- ㉠ 영업시간의 제한 ㉡ 운항 횟수의 제한
 - ㉢ 영업의 취소 ㉣ 영업의 일시정지
 - ㉤ 승선인원수 제한 ㉥ 주기적 위치 보고
 - ㉦ 영업구역의 이전 ㉧ 인명안전에 관한 설비의
 비치 및 관리

- ① 3개 ② 4개 ③ 5개 ④ 6개

16. 다음 <보기> 중 「해양환경관리법(시행령 및 시행규칙
포함)」상 해양경찰청장 소속 해양환경감시원의
직무로 가장 옳게 나열한 것은?

- < 보기 > —
- ㉠ 해양공간으로 유입되거나 해양에 배출되는
 폐기물의 감시
 - ㉡ 해양오염방제업자 및 유창청소업자가 운영하는
 시설에 대한 검사·지도
 - ㉢ 해양시설에서의 오염물질 배출감시 및 해양
 오염예방을 위한 지도·점검(해양시설오염물질
 기록부, 해양시설오염비상계획서 및 해양오염
 방지관리인과 관련된 업무는 제외한다)
 - ㉣ 해양시설에서의 방제선등의 배치·설치 및 자재·
 약제의 비치 상황에 관한 검사
 - ㉤ 해양공간에 대한 수질 및 오염원 조사활동
 - ㉥ 오염물질의 배출 또는 배출혐의가 있다고 인정된
 경우 조사활동 및 감식·분석을 위한 오염시료
 채취 등

- | | |
|-----------|-----------|
| ① ㉠, ㉣, ㉥ | ② ㉡, ㉢, ㉥ |
| ③ ㉠, ㉤, ㉥ | ④ ㉡, ㉣, ㉥ |

17. 다음 중 「선원법(시행령 및 시행규칙 포함)」상
선장이 선내에 갖추어 두어야 하는 서류로 가장
옳지 않은 것은?

- ① 선박검사증서 ② 승객에 관한 사항
- ③ 속구목록 ④ 화물에 관한 서류

18. 다음 <보기>는 「해양환경관리법(시행령 및 시행규칙 포함)」에 대한 설명이다. () 안에 들어가는 내용으로 가장 옳게 나열한 것은?

- < 보기 >
- ㉠ () : 해양환경기준의 유지가 곤란한 해역 또는 해양환경 및 생태계의 보전에 현저한 장애가 있거나 장애가 발생할 우려가 있는 해역으로서 해양수산부장관이 정하여 고시하는 해역(해양오염에 직접 영향을 미치는 육지를 포함)

㉡ () : 해양환경 및 생태계가 양호한 해역 중 해양환경기준의 유지를 위하여 지속적인 관리가 필요한 해역으로서 해양수산부장관이 정하여 고시하는 해역(해양오염에 직접 영향을 미치는 육지를 포함)

- | | |
|----------|----------|
| ㉠ | ㉡ |
| ① 자원보전해역 | ① 환경관리해역 |
| ② 환경관리해역 | ② 특별보전해역 |
| ③ 특별관리해역 | ③ 환경보전해역 |
| ④ 환경보전해역 | ④ 특별관리해역 |

19. 다음 중 「해양과학조사법(시행령 및 시행규칙 포함)」에 대한 내용으로 가장 옳은 것은?

① 대한민국의 배타적 경제수역 또는 대륙붕에서 해양과학조사를 실시하려는 외국인등은 해양수산부장관 허가를 받아야 한다.

② 허가를 받으려는 외국인등은 해양과학조사 실시 예정일 6개월 전까지 대통령령으로 정하는 사항이 포함된 조사계획서를 해양수산부장관을 거쳐 외교부장관에게 제출하여야 한다.

③ 해양수산부장관은 외국인등에게 해양과학조사에 사용되는 설비 또는 장비에 식별표지 및 경고 신호 표시를 붙이라는 의무를 이행하지 아니하고 해양수산부장관이 정하는 시정시간 이내에 시정되지 아니한 경우에는 해양과학조사를 정지시킬 수 있다.

④ 관계기관의 장이 외국인등이 허가나 동의를 받지 아니하고 해양과학조사를 실시한다고 의심되는 경우 정선·검색·나포하거나 그 밖에 필요한 명령이나 조치를 하였을 때에는 즉시 그 사실을 해양수산부장관에게 통보하여야 한다.

20. 다음 <보기> 중 각 법령에서 정의하는 소형선박으로 가장 옳게 나열한 것은?

- < 보기 >
- ㉠ 총톤수 20톤 미만인 기선 및 범선, 총톤수 100톤 미만인 부선

㉡ 선박길이가 12미터 미만인 선박

㉢ 총톤수 25톤 미만의 선박

- | | | |
|-----------|---------|---------|
| ① ㉠ 선박법 | ㉡ 선박안전법 | ㉢ 선박직원법 |
| ② ㉠ 선박법 | ㉡ 선박직원법 | ㉢ 선박안전법 |
| ③ ㉠ 선박안전법 | ㉡ 선박법 | ㉢ 선박직원법 |
| ④ ㉠ 선박직원법 | ㉡ 선박안전법 | ㉢ 선박법 |

21. 다음 <보기> 중 「어선안전조업법(시행령 및 시행규칙 포함)」상 용어의 정의를 가장 옳은 순서로 나열한 것은?

- < 보기 >
- ㉠ ()이란 조업자제해역의 동해 및 서해의 북쪽한계선으로서 대통령령으로 정하는 선을 말한다.

㉡ ()이란 동해 및 서해의 조업한계선 이남(以南)해역 중 어선의 조업과 항행이 제한된 해역으로서 대통령령으로 정하는 범위의 해역을 말한다.

㉢ ()이란 조업을 할 수 있는 동해 및 서해의 북쪽한계선으로서 대통령령으로 정하는 선을 말한다.

㉣ ()이란 북한 및 러시아 등의 배타적 경제수역(EEZ)과 인접한 동해특정해역의 이동(以東)해역 및 서해특정해역의 이서(以西)해역 중 어선의 조업과 항행이 제한된 해역으로서 대통령령으로 정하는 범위의 해역을 말한다.

- | | | | | |
|---|-----------|------------|-----------|------------|
| | ㉠ | ㉡ | ㉢ | ㉣ |
| ① | 조업 한계선 | 특정해역 | 조업 자제선 | 조업 자제해역 |
| ② | 조업 한계선 | 조업 자제해역 | 조업 자제선 | 특정해역 |
| ③ | 조업 자제선 | 조업 자제해역 | 조업 한계선 | 특정해역 |
| ④ | 조업 자제선 | 특정해역 | 조업 한계선 | 조업 자제해역 |

22. 다음 <보기> 중 「해양과학 조사법(시행령 및 시행규칙 포함)」상 외국인 또는 국제기구가 해양과학 조사를 실시하는 경우 따라야 하는 원칙으로 옳은 것은 모두 몇 개인가?

< 보기 >

- ㉠ 평화적 목적을 위해서만 실시할 것
- ㉡ 해양에 대한 다른 적법한 이용을 부당하게 방해하지 아니할 것
- ㉢ 해양과학조사와 관련된 국내법에 합치되는 과학적인 방식 또는 수단으로 실시할 것
- ㉣ 해양환경의 보호 및 보전을 위한 관련 국내법에 위배되지 아니할 것

- ① 1개 ② 2개 ③ 3개 ④ 4개

23. 다음 중 「해사안전법(시행령 및 시행규칙 포함)」상 제한된 시계에서 선박의 항법에 대한 설명으로 가장 옳지 않은 것은?

- ① 모든 선박은 시계가 제한된 그 당시의 사정과 조건에 적합한 안전한 속력으로 항행하여야 하며, 동력선은 제한된 시계 안에 있는 경우 기관을 즉시 조작할 수 있도록 준비하고 있어야 한다.
- ② 레이더만으로 다른 선박이 있는 것을 탐지한 선박은 해당 선박과 얼마나 가까이 있는지 또는 충돌할 위험이 있는지를 판단하여야 한다. 이 경우 해당 선박과 매우 가까이 있거나 그 선박과 충돌할 위험이 있다고 판단한 경우에는 충분한 시간적 여유를 두고 피항동작을 취하여야 한다.
- ③ 자기 선박의 양쪽 현의 정횡 또는 그곳으로부터 뒤쪽에 있는 선박의 방향으로 침로를 변경해야 한다.
- ④ 자기 선박의 양쪽 현의 정횡 앞쪽에 있는 다른 선박에서 무중신호(霧中信號)를 듣는 경우 모든 선박은 자기 배의 침로를 유지하는 데에 필요한 최소한으로 속력을 줄여야 한다.

24. 다음 중 「항만운송사업법(시행령 및 시행규칙 포함)」상 항만용역업에 속하는 행위로 가장 옳지 않은 것은?

- ① 선박운항에 필요한 물품 및 주식·부식을 공급하고 선박의 침구류 등을 세탁하는 사업
- ② 통선으로 본선과 육지 간의 연락을 중계하는 행위
- ③ 선박의 청소(유창 청소는 제외한다), 오물 제거, 소독, 폐기물의 수집·운반, 화물고정, 칠 등을 하는 행위
- ④ 선박에서 사용하는 맑은 물을 공급하는 행위

25. 다음 중 「배타적 경제수역에서의 외국인어업 등에 대한 주권적 권리의 행사에 관한 법률(시행령 및 시행규칙 포함)」의 적용 범위에 대한 설명으로 가장 옳지 않은 것은?

- ① 외국인이 배타적 경제수역에서 어업활동을 하는 경우에는 「수산업법」에도 불구하고 이 법을 적용한다.
- ② 외국인이 배타적 경제수역에서 어업활동을 하는 경우에는 「수산자원관리법」에도 불구하고 이 법을 적용한다.
- ③ 이 법에서 규정하는 사항에 관하여 외국과의 협정에서 따로 정하는 것이 있을 때에는 그 협정에서 정하는 바에 따른다.
- ④ 배타적 경제수역에서 이루어지는 외국인의 어업 활동에 관하여는 「배타적 경제수역 및 대륙붕에 관한 법률」 제5조 제1항에도 불구하고 대통령령으로 정하는 법령의 규정을 적용한다.

26. 다음 중 「해사안전법(시행령 및 시행규칙 포함)」상 해기사면허의 취소·정지에 대한 설명으로 가장 옳은 것은?

- ① 해양경찰청장은 직접 해기사면허를 취소할 수 있다.
- ② 해양경찰청장은 술에 취한 상태에서 운항을 하기 위하여 조타기를 조작하거나 그 조작을 지시한 경우 취소 또는 정지할 수 있다.
- ③ 해양경찰서장은 술에 취한 상태에서 운항을 하기 위하여 조타기를 조작하거나 그 조작을 지시한 경우 취소 또는 정지할 수 있다.
- ④ 해양경찰청장은 해양수산부장관에게 해당 해기사면허를 취소하거나 1년의 범위에서 해기사면허의 효력을 정지할 것을 요청할 수 있다.

27. 다음 중 「어선안전조업법(시행령 및 시행규칙 포함)」상 위치통지 원칙에 대한 설명으로 가장 옳지 않은 것은?

- ① 일반해역에 출어하는 어선은 안전본부에 통지할 의무가 없다.
- ② 특정해역에 출어하는 어선은 1일 3회 위치를 통지하여야 한다.
- ③ 조업자제해역에 출어하는 어선은 1일 2회 위치를 통지하여야 한다.
- ④ 어선은 태풍특보 발효시 매 4시간 간격으로 안전본부에 위치를 통지해야 한다.

28. 다음 중 「해양사고의 조사 및 심판에 관한 법률 (시행령 및 시행규칙 포함)」상 관할에 관한 설명으로 가장 옳지 않은 것은?
- ① 심판에 부칠 사건의 관할권은 해양사고가 발생한 지점을 관할하는 지방심판원에 속한다.
 - ② 해양사고 발생 지점이 분명하지 아니하면 그 해양사고와 관련된 선박의 선적항을 관할하는 심판원에 속한다.
 - ③ 하나의 선박에 관한 2개 이상의 사건이 2곳 이상의 지방심판원에 계속되었을 때에는 중앙심판원이 병합하여 심판한다.
 - ④ 하나의 선박에 관한 2개 이상의 사건을 심판하는 지방심판원은 필요하다고 인정하는 때에는 직권으로 또는 조사관, 해양사고관련자나 심판변론인의 신청에 따라 결정으로 그 심판을 분리하거나 병합할 수 있다.

29. 다음 중 「선박안전법(시행령 및 시행규칙 포함)」상 선박검사증서 유효기간의 기산점으로 가장 옳지 않은 것은?
- ① 최초로 정기검사를 받은 경우 해당 선박검사증서를 발급받은 날의 다음 날
 - ② 선박검사증서의 유효기간이 끝나기 전 3개월이 되는 날 이후에 정기검사를 받은 경우 종전 선박검사증서의 유효기간 만료일의 다음 날
 - ③ 선박검사증서의 유효기간이 끝나기 전 3개월이 되는 날 전에 정기검사를 받은 경우 해당 선박검사증서를 발급받은 날
 - ④ 선박검사증서의 유효기간이 끝난 후에 정기검사를 받은 경우 종전 선박검사증서의 유효기간 만료일의 다음 날

30. 다음 <보기>는 「선박법(시행령 및 시행규칙 포함)」에 따른 선박톤수에 관한 설명이다. ()에 들어갈 순서로 가장 옳게 나열한 것은?

< 보기 >

㉠ () : 우리나라의 해사에 관한 법령을 적용할 때 선박의 크기를 나타내기 위하여 사용되는 지표를 말한다.

㉡ () : 협약 및 협약의 부속서에 따라 여객 또는 화물의 운송용으로 제공되는 선박 안에 있는 장소의 크기를 나타내기 위하여 사용되는 지표를 말한다.

㉢ () : 항행의 안전을 확보할 수 있는 한도에서 선박의 여객 및 화물 등의 최대적 재량을 나타내기 위하여 사용되는 지표를 말한다.

- ① ㉠ 총톤수 ㉡ 순톤수 ㉢ 재화중량톤수
- ② ㉠ 순톤수 ㉡ 총톤수 ㉢ 재화중량톤수
- ③ ㉠ 재화중량톤수 ㉡ 국제총톤수 ㉢ 순톤수
- ④ ㉠ 재화중량톤수 ㉡ 국제총톤수 ㉢ 총톤수

31. 다음 중 「해양환경관리법(시행령 및 시행규칙 포함)」상 과태료의 부과와 징수에 대한 권한이 있는 관청으로 가장 옳은 것은?
- ① 해양수산부장관, 해양경찰청장 또는 시·도지사
 - ② 해양경찰서장, 경찰청장 또는 시장·군수·구청장
 - ③ 지방해양수산청장 또는 해양경찰청장
 - ④ 지방해양경찰청장 또는 경찰청장
32. 다음 중 「수산업법(시행령 포함)」상 시장·군수·구청장이 면허어업을 취소할 수 있는 사유로 가장 옳은 것은?
- ① 수산자원의 증식·보호를 위하여 필요한 경우
 - ② 선박의 항행·정박·계류 또는 수저전선의 부설을 위하여 필요한 경우
 - ③ 국방을 위하여 필요하다고 인정되어 국방부장관이 요청한 경우
 - ④ 「수산업법」상 임대차의 금지규정을 위반하여 어업권을 임대한 경우

33. 「항만법(시행령 및 시행규칙 포함)」상 항만시설에 대한 설명이다. 다음 <보기> 중 ‘기능시설’로 가장 옳게 짝지어진 것은?

- < 보기 >
- ㉠ 도로·교량 등 임항교통시설
 - ㉡ 대기실, 소화물 취급소 등 여객이용시설
 - ㉢ 항만시설용 부지
 - ㉣ 화물의 조립·가공·포장·제조 등을 위한 시설
 - ㉤ 산책로, 해안녹지 등 해양공원 시설
 - ㉥ 보관창고, 정비고 등 배후유통시설
 - ㉦ 항만관련 산업의 기술개발이나 벤처산업 지원 등을 위한 연구시설

- ① ㉠-㉡ ② ㉡-㉢ ③ ㉢-㉣ ④ ㉤-㉦

34. 다음 중 「유선 및 도선사업법(시행령 및 시행규칙 포함)」상 유선사업자가 유선 및 유선장에 갖추어야 하는 인명구조용 장비 등에 관한 설명으로 가장 옳지 않은 것은?

- ① 유선에는 승선정원의 120퍼센트 이상에 해당하는 수의 구명조끼(구명조끼 중 승선정원의 20퍼센트는 소아용으로 하여야 한다)를 갖추어야 한다.
- ② 2해리 이상을 운항하는 유선에는 유선장 또는 가까운 무선국과 연락할 수 있는 통신장비를 갖추어야 한다.
- ③ 유선장에 유선이 45척일 때 1척 이상의 비상 구조선을 갖추어야 한다.
- ④ 유선 내 주류를 판매하거나 제공하는 행위 또는 유선 내에 주류를 반입하게 하는 행위는 금지되어 있으나 「관광진흥법」에 의하여 등록된 관광유람선과 길이 24m 이상으로 총톤수 50톤 이상인 선박은 예외적으로 허용된다.

35. 다음 중 「도선법(시행령 및 시행규칙 포함)」상 강제 도선 대상 선박으로 가장 옳지 않은 것은?

- ① 국제항해에 취항하는 대한민국 선박으로서 총톤수 500톤 이상인 선박
- ② 대한민국 선박이 아닌 선박으로서 총톤수 500톤 이상인 선박
- ③ 국제항해에 취항하지 아니하는 대한민국 선박으로서 총톤수 2천 톤 이상인 선박
- ④ 예선에 결합 되지 않은 총톤수 2천 톤 이상의 부선

36. 다음 중 「낙시관리육성법(시행령 및 시행규칙 포함)」에 대한 설명으로 가장 옳지 않은 것은?

- ① 출입항신고기관의 장은 「기상법 시행령」 제8조 제1항에 따라 초당 풍속 12미터 이상 또는 파고 2미터 이상으로 예보가 발표된 경우 낙시어선의 출항을 제한할 수 있다.
- ② 낙시어선업자 및 선원은 술에 취한 상태에서 낙시어선을 조종하거나 술에 취한 상태에 있는 낙시어선업자 또는 선원에게 낙시어선을 조종하게 하여서는 아니 된다.
- ③ 낙시어선업자는 해당 낙시어선에 승선자명부의 사본을 1개월 동안 갖추어 두어야 한다.
- ④ 낙시어선업자 및 선원은 보호자를 동반하지 아니한 14세 미만의 사람을 승선하게 하여서는 아니 된다.

37. 다음 중 「UN 국제해양법협약」상 외국선박이 우리나라 영해 내에서 우리나라의 재판권에 복종해야 할 범죄를 범하고 공해로 도주할 경우, 해양경찰 함정이 할 수 있는 것으로 가장 옳은 것은?

- ① 범죄를 범한 외국선박이 후일 발견되면 공해에서 체포할 수 있다.
- ② 정선명령을 할 때에 해양경찰 함정은 영해나 접속수역 내에 있어야 한다.
- ③ 추적당하는 선박이 그 국적국 또는 제3국의 영해에 들어가기 전까지 계속 추적하여 그 선박을 나포할 수 있다.
- ④ 시각이나 음향의 정선신호가 추적당하는 선박이 보거나 들을 수 없는 거리에서 발신되었다라도 추적을 시작할 수 있다.

38. 다음 중 「선박의 입항 및 출항 등에 관한 법률(시행령 및 시행규칙 포함)」상 해양사고 등이 발생한 경우의 조치로 가장 옳지 않은 것은?

- ① 원칙적으로 조치의무자는 조난선의 선장이다.
- ② 조난선의 선장은 즉시 항로표지를 설치하는 등 필요한 조치를 하여야 한다.
- ③ 선박의 소유자 또는 임차인은 위험 예방조치 비용을 위험 예방조치가 종료된 날부터 7일 이내에 지방해양수산청장 또는 시장·군수·구청장에게 납부하여야 한다.
- ④ 조난선의 선장이 필요한 조치를 할 수 없을 때에는 해양수산부령으로 정하는 바에 따라 해양수산부장관에게 필요한 조치를 요청할 수 있다.

39. 다음 중 「해운법(시행령 및 시행규칙 포함)」상 승선권 발급 및 승선확인에 관한 설명으로 가장 옳은 것은?

- ① 선박운항관리자는 승선하려는 여객에게 신분증 제시를 요구하여 승선권의 기재내용을 확인하여야 한다.
- ② 여객선등에 승선하려는 여객은 여객선등의 출항 전에 여객운송사업자로부터 여객의 성명 등이 기재된 승선권을 발급받아야 한다.
- ③ 여객운송사업자는 여객이 정당한 사유 없이 신분증 제시 요구에 따르지 아니하는 경우에는 승선을 거부할 수 있다.
- ④ 여객운송사업자는 승선권 발급내역과 여객명부를 30일 동안 보관하여야 한다.

40. 다음 <보기> 중 「배타적 경제수역에서의 외국인 어업 등에 대한 주권적 권리의 행사에 관한 법률 (시행령 및 시행규칙 포함)」에 대한 설명으로 옳지 않은 것은 모두 몇 개인가?

- < 보기 >
- ㉠ 검사나 사법경찰관은 이 법에 따른 명령 또는 제한이나 조건을 위반한 선박 또는 그 선박의 선장이나 그 밖의 위반자에 대하여 정선, 승선, 검색, 나포 등 필요한 조치를 할 수 있다.
 - ㉡ 담보금의 금액은 대통령령으로 정하는 기준에 따라 해양경찰청장이 위반 사항의 내용과 위반 횟수, 그 밖의 사정을 고려하여 정한다.
 - ㉢ 외국인이나 외국어선의 선장은 배타적 경제수역에서 어획물이나 그 제품을 다른 선박에 옮겨 싣거나 다른 선박으로부터 받아 실어서는 아니 된다. 다만, 해양사고의 발생 등 해양수산부령으로 정하는 경우에는 그러하지 아니하다.
 - ㉣ 외국인은 특정금지구역이 아닌 배타적 경제수역에서 어업활동을 하려면 선박마다 해양수산부장관의 허가를 받아야 한다.

- ① 1개 ② 2개 ③ 3개 ④ 4개

항해학

1. 유속 3노트의 해류를 선미에서 받으며 항해중 GPS로 측정한 선속이 17노트였다. 대수속력과 대지속력은 각각 얼마인가?

- ① 대수속력 : 14노트, 대지속력 : 17노트
- ② 대수속력 : 20노트, 대지속력 : 17노트
- ③ 대수속력 : 14노트, 대지속력 : 20노트
- ④ 대수속력 : 17노트, 대지속력 : 14노트

2. 다음 <보기> 중 해도에서 평균수면을 기준으로 측정하는 것은 모두 몇 개인가?

< 보기 >

㉠ 해안선

㉡ 수심

㉢ 간출암

㉣ 산높이

㉤ 조고

㉥ 등대높이

㉦ 노출암

㉧ 조승

- ① 3개 ② 4개 ③ 5개 ④ 6개

3. 20××년 10월 2일 여수항의 고조시는 20시 20분이고, 조고는 700cm였다. 이때 거문도의 조시차 (+)1시간 15분, 조고비 0.3, 여수항의 평균해면 450cm, 거문도의 평균해면 225cm이다. 거문도의 조시 및 조고는? (거문도의 표준항은 여수항으로 한다.)

| 조시 | 조고 |
|-----------|--------|
| ① 19시 5분 | 300 cm |
| ② 21시 35분 | 150 cm |
| ③ 21시 35분 | 300 cm |
| ④ 19시 5분 | 150 cm |

4. 다음 중 점장도의 특징에 대한 설명으로 가장 옳지 않은 것은?

- ① 항정선이 직선으로 나타난다.
- ② 자오선은 남북 방향의 평행선이고, 거등권은 동서 방향의 평행선으로 서로 직교한다.
- ③ 해도 위의 두 지점 간의 방위는 두 지점을 직선으로 연결하여 이 직선과 자오선과의 교각에 의해 구해진다.
- ④ 위도의 변화에 따른 거리, 넓이, 모양 등이 일정하므로 전 위도에 활용 가능하다.

5. 다음 중 해도의 소개정(Small Correction)에 대한 설명으로 가장 옳지 않은 것은?

- ① 매주 간행되는 항행 통보에 의해 직접 해도 상에 수정, 보완하거나 보정도로서 개보하여 고치는 것을 말한다.
- ② 수기로 개보할 때에는 일반적으로 붉은 색 잉크를 사용한다.
- ③ 침선, 암초 등의 바로 위에 표지로서 설치된 부표를 기입할 때는 침선, 암초 등을 삭제하고 기입한다.
- ④ 지형, 해안선 또는 광범위하게 수심이 변화된 경우, 변경 사항이 그림으로 제공되는 보정도를 항행 통보에서 오려서 해도의 개정 위치에 붙인다.

6. 다음 <보기>는 등대의 등질에 대한 설명이다. 이를 가장 옳게 나타낸 것은?

< 보기 >

높이는 20미터이고 광달거리는 30마일인 등대로 등질은 군섬호광등이며 주기 20초에 녹색과 홍색의 섬광을 2번 발한다.

- ① A1 F Fl(2) G. R. 20s 30M 20m
- ② A1 F Fl(2) G. R. 20s 20m 30M
- ③ A1 Fl(2) G. R. 20s 30M 20m
- ④ A1 Fl(2) G. R. 20s 20m 30M

7. 다음 중 진침로 S40°E, 편차 7°W, 자차 3°E, 풍향 N, 풍압차 5°일 때 나침로는?

- ① 131° ② 139° ③ 141° ④ 149°

8. 다음 <보기> 중 국제항로표지협회(IALA) 해상부표식에 따른 항로표지의 표체에 대한 설명으로 옳은 것은 모두 몇 개인가?

< 보기 >

㉠ 북방위표지 : 상부황색 하부흑색

㉡ 동방위표지 : 흑색바탕에 황색띠 1개

㉢ 남방위표지 : 상부흑색 하부황색

㉣ 서방위표지 : 황색바탕에 흑색띠 1개

㉤ 고립장해표지 : 흑색바탕에 홍색띠 1개

㉥ 안전수역표지 : 흑색과 백색의 세로방향 줄무늬

㉦ 특수표지 : 황색

㉧ 침선표지 : 청색과 홍색의 세로방향 줄무늬

- ① 3개 ② 4개
- ③ 5개 ④ 6개

9. 다음 <보기> 중 자이로 컴퍼스의 오차에 대한 설명으로 옳은 것은 모두 몇 개인가?

- < 보기 >
- ㉠ 위도오차는 제진 세차운동과 지북 세차운동이 동시에 발생하는 경사제진식 제품에만 생기며, 적도에서 가장 많은 오차가 생긴다.
 - ㉡ 속도오차는 선속이 빠를수록 커지고 북향일 때는 편동오차, 남향일 때는 편서오차가 생긴다.
 - ㉢ 가속도오차는 항해 중인 선박의 속도나 침로가 변경될 때 발생하고 작동 후 3시간 정도 경과 시 최대오차가 된다.
 - ㉣ 액체의 유동에 의해 지북작용을 하는 자이로 컴퍼스에서 동요오차가 발생할 수 있으며, 이를 예방하기 위해 NS축 선상에 보정추를 부착한다.

- ① 없음 ② 1개 ③ 2개 ④ 3개

10. 다음 중 패러데이의 전자유도법칙(“도체와 자기장이 상대적인 운동 상태에 있을 때 도체에는 기전력이 유도된다.”)을 응용한 선속계는 무엇인가?

- ① 유압식 선속계(Pressure log)
- ② 도플러 선속계(Doppler log)
- ③ 전자식 선속계(Electromagnetic log)
- ④ 어쿠스틱 코릴레이션 선속계(Acoustic Correlation log)

11. 다음 중 「선박구명설비기준」에 대한 설명으로 가장 옳은 것은?

- ① 제1종 팽창식 구명뗏목의 경우 20 m 높이에서 해상에 투하하여도 본체와 의장품이 손상되지 않아야 한다.
- ② 제1종 팽창식 구명뗏목은 모든 해상상태에서 60일간 노출에 견딜 수 있어야 한다.
- ③ 구명조끼는 도움 없이 1분 이내에 정확하게 착용할 수 있어야 하며, 청수에서 24시간 동안 잠긴 후에도 부력이 2% 이상 감소되어서는 안된다.
- ④ 구명줄 발사기는 취급과 휴대가 쉽고, 사용자에게 위험을 주지 않으며, 구명줄을 정확하게 230 m 이상 나가게 해야 한다.

12. 다음은 선체의 6자유도 운동에 대한 표이다. ㉠을 경감시키기 위한 조치로 가장 옳지 않은 것은?

| 운동축 | 직선 왕복운동 | 회전 왕복운동 |
|-----|---------|----------|
| X | Surging | ㉠ |
| Y | ㉡ | Pitching |
| Z | ㉢ | ㉣ |

- ① 선미트림을 갖도록 화물을 적재한다.
- ② 조타회수를 증가시킨다.
- ③ 선속을 감소시킨다.
- ④ 타의 면적을 증가시킨다.

13. 다음 중 우선회 고정피치 단추진기선에서 정지상태에서 전후진 초기에 일어나는 현상으로 가장 옳지 않은 것은?

- ① 후진할 경우 배출류의 측압작용에 의해 선미가 우편향 된다.
- ② 전진 초기에는 횡압력의 영향이 강하게 작용하고 이후 배출류의 영향이 커진다.
- ③ 전진시 초기에는 선수가 좌회두하나 시간의 경과에 따라 선수가 우회두한다.
- ④ 횡압력은 프로펠러의 회전에 대항하는 반작용력으로 언제나 축이 회전하는 방향으로 발생한다.

14. 다음 <보기>는 앵커 투하작업에 대한 내용이다. 작업 순서대로 가장 옳게 나열한 것은?

- < 보기 >
- ㉠ Brought Up Anchor 상태인지 확인한다.
 - ㉡ 수심의 3~4배 정도까지 연속으로 앵커 체인을 내어 주고 앵커가 파주력을 가지게 되면 수심을 고려하여 앵커 체인의 길이와 장력을 적절히 조절한다.
 - ㉢ Windlass 브레이크 밴드를 죄어 앵커의 무게를 지탱한다.
 - ㉣ Windlass 기어를 빼고 있다가 투묘 위치에서 브레이크 밴드를 풀어 앵커를 내린다.
 - ㉤ Windlass에 기어를 넣은 상태로 역회전시켜 앵커를 수면 부근까지 내린다.

- ① ㉠ - ㉤ - ㉢ - ㉣ - ㉡
- ② ㉤ - ㉢ - ㉣ - ㉡ - ㉠
- ③ ㉤ - ㉣ - ㉢ - ㉡ - ㉠
- ④ ㉢ - ㉣ - ㉤ - ㉡ - ㉠

32. 다음 중 GMDSS에 대한 설명으로 가장 옳지 않은 것은?

- ① GMDSS는 무선통신에 디지털 위성통신기술을 도입하여 전 세계 해상에서 조난신호의 자동 송수신, 수색구조 및 항해안전정보를 제공하는 시스템이다.
- ② EPIRB는 위성을 이용하여 선박이나 항공기가 조난 상태에서 생존자의 위치를 알리는 무선설비로 수색과 구조 작업 시 생존자의 위치 결정을 용이하게 하도록 한다.
- ③ SART는 레이더가 설치된 구조 선박이 생존자들(레이더 트랜스폰더)에게 10해리 이내로 접근하게 되면, 이 장비가 구조선박의 S-Band 레이더 신호에 응답하여 레이더 화면에 12개의 점선으로 생존자들의 위치를 알려주는 장비이다.
- ④ 양방향 VHF 무선전화장치는 조난 현장에서 생존정과 구조선 사이에서 조난자의 구조에 관한 무선 전화 통화로 사용하는 휴대용 무선 전화 장치로 비상시 최소 8시간 이상 사용 가능할 수 있도록 항상 준비되어 있어야 한다.

33. 다음 중 천체를 이용한 컴퍼스 오차 측정법과 그 특징을 연결한 것으로 가장 옳지 않은 것은?

- ① 시진방위각법 : 천체의 나침방위를 측정함과 동시에 그 때의 시진의시로 산출한 천체의 시각, 적위, 추측위도의 3요소에 의하여 천체의 진방위를 구하고, 나침방위와 비교하여 오차를 구하는 방법이다.
- ② 출몰방위각법 : 천체의 진출몰시의 방위각(천체의 중심이 진수평권 상에 있을 때의 방위각)을 측정하여 계산에 의한 진방위각과 비교하여 컴퍼스 오차나 자차를 구하는 방법이다.
- ③ 고도방위각법 : 임의의 시각에 천체의 고도와 나침방위를 측정하여 추측위도, 적위 및 고도를 요소로 계산한 진방위와 나침방위를 비교하여 나침의 오차를 구하는 방법이다.
- ④ 북극성방위각법 : 북극성의 방위와 그 때의 시각과 경도를 알고 계산에 의하여 구한 진방위를 비교하여 나침의 오차나 자차를 구하는 방법이다.

34. 다음 중 선박의 치수와 관련된 설명으로 가장 옳지 않은 것은?

- ① 수선간장이란 계획 만재흘수선상에서 선수재의 전면에서 세운 수직선과 타주 후면의 기선에서 세운 수직선까지의 수평거리이고, 부두 접안, 입거 등과 같이 선박 조종에 필요한 선박의 길이이다.
- ② 수선장이란 계획 만재 흘수선상에서 물에 잠긴 선체의 길이로 배의 저항, 추진력 계산에 사용한다.
- ③ 등록장이란 상갑판 보(Beam)상 선수재 전면에서 선미재 후면까지를 잴 수평거리로 선박의 원부 및 선박국적증서에 기재되는 길이이다.
- ④ 형폭이란 늑골의 외면에서부터 맞은 편 늑골의 외면까지의 길이로 만재흘수선기준, 강선구조 기준 등에 사용한다.

35. 다음 <보기> 중 선체의 각 부분 명칭에 대한 설명으로 옳지 않은 것은 모두 몇 개인가?

< 보기 >

- ㉠ 현호(Sheer)는 건현갑판 현측선이 선체 전후 방향으로 휘어진 것을 말하고 예비부력 및 능파성을 향상시킨다.
- ㉡ 캄버(Camber)는 갑판상의 배수와 횡강력을 위해 선체 중심선 부근이 높도록 된 원호로 선체 길이의 1/50이 표준이다.
- ㉢ 코퍼댐(Cofferdam)은 두 구역사이의 유밀성을 확실히 하기 위해 설치하는 수밀 이중격벽이다.
- ㉣ 불워크(Bulwark)는 상갑판 위의 양 끝에 세워져 고정시킨 강판으로 갑판 위의 물체 추락 방지 및 파랑의 침입을 방지한다.
- ㉤ 보(Beam)은 횡방향의 수압과 갑판 위의 무게를 지탱하며, 선체의 횡강력을 형성한다.

- ① 없음 ② 1개 ③ 2개 ④ 3개

36. 다음 중 로프에 대한 설명으로 가장 옳지 않은 것은?

- ① 로프의 안전 사용 하중은 하중을 제거하면 변형이나 손상이 일어나지 않고 원상태로 돌아갈 수 있는 최대하중으로 일반적으로 파단력의 1/6정도이다.
- ② 파단하중은 로프를 잡고 당겨 조금씩 장력을 가하여 로프가 절단되는 순간의 힘, 또는 무게이다.
- ③ 로프의 안전율은 파단하중/안전사용하중이다.
- ④ 로프의 1사리(coil)는 200 m이다.

37. 다음 <보기>는 레이더 화면의 지시방식에 관한 설명이다. 옳은 것으로만 묶인 것은?

- < 보기 >
- ㉠ North-Up에서는 선박 주변 상황을 자선을 중심으로 관측하는데 편리하다.
 - ㉡ North-Up에서는 화면이 안정적이고, 물체의 방위는 진방위로 표시된다.
 - ㉢ Head-Up에서는 변침을 많이 하는 협수로, 연안항해 시 유리하다.
 - ㉣ Head-Up에서는 선박을 우현으로 변침하면 선수회선은 변하지 않고 영상이 반시계방향으로 돈다.
 - ㉤ North-Up에서는 침로가 변해도 영상은 변하지 않고 선수회선만 변해 해도와 비교가 용이하다.

- ① ㉠, ㉡, ㉢

② ㉡, ㉢, ㉤

③ ㉡, ㉣, ㉤

④ ㉢, ㉣, ㉤

38. 다음 중 우리나라에 영향을 주는 기단에 대한 설명으로 가장 옳지 않은 것은?

- ① 오호츠크해 기단은 초여름 북태평양 기단과 정체 전선을 형성하여 장마를 오게하는 기단으로 온난 건조하다.
- ② 북태평양 기단은 여름철 날씨를 지배하는 기단으로 고온다습하다.
- ③ 양쯔강 기단은 봄·가을에 영향을 미치는 기단으로 온난건조하다.
- ④ 시베리아 기단은 겨울철 날씨를 지배하는 대표적인 대륙성 한대 기단으로 한랭건조하다.

39. 다음 <보기> 중 국제신호서상 기류신호에 대한 설명으로 옳지 않은 것은 모두 몇 개인가?

- < 보기 >
- ㉠ ‘A’기 : 본선은 잠수부를 내리고 있다. 저속으로 피하라.
 - ㉡ ‘B’기 : 본선은 위험물을 하역 중 또는 운송 중이다.
 - ㉢ ‘D’기 : 본선을 피하라. 본선은 조종이 곤란하다.
 - ㉣ ‘H’기 : 본선은 도선사가 필요하다.
 - ㉤ ‘J’기 : 본선은 화재가 발생하였으며 위험물을 싣고 있다. 멀리 피하라.
 - ㉥ ‘L’기 : 본선은 정지하였으며, 대수속력이 없다.
 - ㉦ ‘O’기 : 사람이 물에 떨어졌다.

- ① 없음

② 1개

③ 2개

④ 3개

40. 다음 중 선박도료에 대한 다음 설명으로 가장 옳지 않은 것은?

- ① 광명단(Deck Lead Paint)은 선박에서 가장 널리 쓰이는 유성방청도료로 도막이 견고하고 내수성 및 피복성이 강하다.
- ② 제1호 선저도료(Anti-Corrosive paint, A/C)는 선저 외판에 방청용으로 칠하는 페인트로 외판에 직접 또는 광명단 도료를 칠한 후 만재흡수선 아래 선저부에 도장한다.
- ③ 제2호 선저도료(Anti-Fouling paint, A/F)는 선체 외판 중 항상 물에 잠기는 부분에 해중생물의 부착을 방지하기 위해 칠하는 선저방오용 페인트로 A/C도료를 칠한 후 경하흡수선 아래 선저부에 도장한다.
- ④ 제3호 선저도료(Boot-Top paint, B/T)는 수선부, 즉 만재흡수선과 경하흡수선 사이의 외판에 칠하는 도료로서 A/F 페인트를 칠한 후 그 위에 도장한다.

기관학

1. 다음 중 내연기관의 윤활유 구비조건으로 가장 옳은 것은?

- ① 유화성이 좋을 것
- ② 응고점이 높을 것
- ③ 점도 지수가 높을 것
- ④ 약산성이고 메탈 부식이 적을 것

2. 다음 중 마찰클러치에 비해 유체클러치가 갖는 장점으로 가장 옳지 않은 것은?

- ① 구조가 간단하고 제작비가 저렴하다.
- ② 대마력에도 사용이 가능하다.
- ③ 비틀림 진동을 흡수할 수 있다.
- ④ 중심선 조정이 간단하다.

3. 다음 <보기> 중 보일러 역화(Back-fire)의 원인으로 옳지 않은 것은 모두 몇 개인가?

- < 보기 >
- ㉠ 점화 시 버너 유량을 급히 증가시켰을 때
 - ㉡ 댐퍼를 너무 많이 닫았을 때
 - ㉢ 착화되지 않은 상태에서 버너에 연료를 공급했을 때
 - ㉣ FURNACE 내 가스를 완전히 배출하고 점화했을 때
 - ㉤ 점화 시 착화가 지연됐을 때

- ① 없음 ② 1개 ③ 2개 ④ 3개

4. 다음 <보기> 중 냉동기 직접냉매의 구비조건으로 옳지 않은 것은 모두 몇 개인가?

- < 보기 >
- ㉠ 임계온도가 높을 것
 - ㉡ 응고온도가 높을 것
 - ㉢ 증발잠열이 작을 것
 - ㉣ 비체적이 작을 것
 - ㉤ 대기압에서 증발온도가 낮을 것
 - ㉥ 응축압력이 높을 것

- ① 1개 ② 2개 ③ 3개 ④ 4개

5. 다음 <보기> 중 셀프이젝트(Self eject) 유청정기의 작동수에 대한 설명으로 ()안에 들어갈 내용을 가장 옳게 나열한 것은?

- < 보기 >
- ㉠ ()는 운전 정지 시 bowl 내 연료유를 씻어내며 소제한다.
 - ㉡ ()는 운전 초기에 물과 기름의 경계면을 형성하여 물 측 송출구로 기름이 나가는 것을 막는다.
 - ㉢ ()는 운전 중 bowl을 열어 기름 속의 고형분을 제거한다.
 - ㉣ ()는 운전 중 하부 수압실에 물을 채워 bowl을 닫는다.

- ① ㉠ 봉 수 - ㉡ 치환수
- ② ㉠ 치환수 - ㉡ 고압수
- ③ ㉢ 저압수 - ㉣ 고압수
- ④ ㉢ 고압수 - ㉣ 저압수

6. 다음 중 원심펌프에 마우스 링(Mouth ring)을 설치하는 이유로 가장 옳은 것은?

- ① 송출 측 액체가 흡입 측으로 역류되는 것을 방지
- ② 액체가 베어링으로 유입되는 것을 방지
- ③ 액체 누설 및 공기 유입을 방지
- ④ 임펠러 베인의 마멸을 방지

7. 다음 중 공기압축기를 다단으로 설치하는 이유로 가장 옳은 것은?

- ① 압축 공기 온도를 높이기 위하여
- ② 압축 공기량을 증가시키기 위하여
- ③ 각 단의 압축비를 증가시키기 위하여
- ④ 압축기 효율을 증가시키기 위하여

8. 다음 중 지압선도에서 내연기관의 실린더 내 압축압력, 분사시기, 발화늦음 등 연소상태를 알기 위해 사용하는 것으로 가장 옳은 것은?

- ① 수인선도
- ② P-V 선도
- ③ 연속지압선도
- ④ 약스프링선도

9. 다음 <보기> 중 내연기관의 피스톤링 플러터(Flutter) 작용을 감소시키기 위한 방법에 대한 설명으로 옳지 않은 것은 모두 몇 개인가?

- < 보기 >
- ㉠ 링의 무게를 늘려 관성력을 증가시킨다.
 - ㉡ 링의 장력을 낮춰 면압을 감소시킨다.
 - ㉢ 링 홈을 너무 깊게 하지 않는다.
 - ㉣ 윤활유가 밑으로 잘 빠지도록 한다.

- ① 1개 ② 2개 ③ 3개 ④ 4개

10. 다음 중 디젤기관 연소과정을 4단계로 구분할 때 가장 옳은 순서로 나열한 것은?

- ① 정적연소 - 발화지연 - 후연소 - 제어연소
- ② 발화지연 - 정압연소 - 정적연소 - 후연소
- ③ 발화지연 - 무제어연소 - 정압연소 - 후연소
- ④ 제어연소 - 무제어연소 - 발화지연 - 후연소

11. 다음 <보기> 중 디젤기관의 배기색이 불량한 원인으로 가장 옳게 나열한 것은?

- < 보기 >
- ㉠ 소기 압력이 너무 높을 때
 - ㉡ 연료분사펌프의 작동 불량
 - ㉢ 실린더 내 냉각수가 유입될 때
 - ㉣ 기관 전체 또는 특정 실린더의 과부하
 - ㉤ 피스톤 링의 마모가 심할 때

- | | 흑 색 | 백 색 |
|---|------|------|
| ① | ㉠, ㉡ | ㉢, ㉤ |
| ② | ㉡, ㉤ | ㉠, ㉢ |
| ③ | ㉠, ㉣ | ㉢, ㉤ |
| ④ | ㉡, ㉣ | ㉠, ㉤ |

12. 다음 중 역률에 대한 설명으로 가장 옳은 것은?

- ① 교류회로에서 유효전력이란 전압과 전류의 곱이다.
- ② 유도전동기는 부하가 낮을 때 역률이 높다.
- ③ 직류회로에서 유효전력이 2 W, 피상전력이 4 VA 일 때 역률은 0.5이다.
- ④ 역률을 개선하기 위해서는 유도전동기에 콘덴서를 병렬로 연결한다.

13. 다음 중 200 [Ω] 저항 10개를 이용하여 합성저항값이 가장 크도록 연결한 경우의 값은 합성저항값이 가장 작도록 연결한 경우의 값보다 몇 배 더 큰가?

- ① 10배 ② 100배
- ③ 1,000배 ④ 10,000배

14. 다음은 유도 전동기에 대한 설명이다. 가장 옳지 않은 것은?

- ① 3상 유도 전동기는 3상 교류의 두 상의 순서를 바꾸면 회전 방향이 반대가 된다.
- ② 유도 전동기의 동기속도는 주파수에 비례하고, 극수에 반비례 한다.
- ③ 동일한 유도 전동기의 경우, 부하가 클수록 슬립(slip)은 작다.
- ④ 농형 유도 전동기의 Y-△기동법은 기동시 Y결선으로 상전압을 낮춤으로써 정상 운전시에 비해 기동 전류를 $\frac{1}{3}$ 로 감소시킬 수 있다.

15. 다음 <보기> 중 발전기의 병렬운전 과정을 가장 옳은 순서로 나열한 것은?

- < 보기 >
- ㉠ 조속기를 이용해 부하를 균등하게 분담시킨다.
 - ㉡ 예비 발전기를 기동하여 동기속도까지 올린다.
 - ㉢ 조속기로 원동기 속도를 조정하고, 전압은 계자저항조정기로 조정한다.
 - ㉣ 동기검정기 바늘이 서서히 시계방향으로 회전 하면서 12시 5분 전에 왔을 때 ACB를 투입한다.
 - ㉤ 동기검정기 스위치를 켜다.

- ① ㉤ → ㉡ → ㉣ → ㉢ → ㉠
- ② ㉤ → ㉡ → ㉢ → ㉣ → ㉠
- ③ ㉡ → ㉤ → ㉢ → ㉣ → ㉠
- ④ ㉡ → ㉢ → ㉤ → ㉣ → ㉠

16. 다음 중 가변피치 프로펠러에 대한 설명으로 가장 옳은 것은?

- ① 주기관의 정회전, 정토크 운전이 곤란하다.
- ② 주기의 회전수를 조정해 선박의 속력을 조정한다.
- ③ 보스의 직경은 보통의 프로펠러에 비해 크다.
- ④ 원격조종이 가능하고, 대형선박에 적합하다.

24. 다음 실린더가 6개인 디젤기관에 대한 설명 중 가장 옳은 것은?

- ① 4행정 사이클 기관의 착화순서는 1-5-3-6-2-4가 많다.
- ② 4행정 사이클 기관은 회전각도 매 60°마다 착화된다.
- ③ 2행정 사이클 기관은 회전각도 매 120°마다 착화된다.
- ④ 2행정 사이클 기관은 매 회전 당 4회 착화된다.

25. 다음 4행정 사이클 디젤기관에서 밸브 틈새(Tappet Clearance)를 조정하는 경우, 조정하고자 하는 실린더의 피스톤을 압축행정 중 어느 위치에 오도록 기관을 터닝하여 조정하는가?

- ① 상사점
- ② 하사점
- ③ 상사점과 하사점 중간
- ④ 아무 곳이나 관계없다.

26. 다음 중 2행정 사이클 기관의 특징에 대한 설명으로 가장 옳지 않은 것은?

- ① 4행정 사이클 기관에 비해 출력이 높다.
- ② 크랭크 축 1회전에 1번 폭발하므로 상대적으로 4행정 사이클 기관에 비해 회전이 원활해진다.
- ③ 회전력의 변동이 적고 실린더 수가 적어도 운전이 원활하다.
- ④ 배기행정이 불안정하고 유효행정이 길며 연료 소비율이 낮다.

27. 다음 <보기> 중 디젤 노크(Knock)의 원인으로 옳은 것은 모두 몇 개인가?

- < 보기 >
- ㉠ 연료분사시기가 빠르다.
 - ㉡ 세탄가가 낮다.
 - ㉢ 압축비가 높다.
 - ㉣ 연료공급량이 지나치게 적다.
 - ㉤ 흡기압력과 흡기온도가 낮다.
 - ㉥ 냉각수 온도가 낮아 실린더 내의 공기온도가 낮다.
 - ㉦ 연료의 착화성이 나쁘다.

- ① 4개 ② 5개 ③ 6개 ④ 7개

28. 다음 중 과급기의 서징(Surging)을 예방하기 위한 대책으로 가장 옳지 않은 것은?

- ① 과급기의 공기흡입 필터 소재
- ② 공기 냉각기의 공기측 소재
- ③ 공기 냉각기의 냉각수측 소재
- ④ 배기 매니폴드의 소재

29. 다음 <보기> 중 보일러에서 일어나는 기수공발(Carry over) 현상에 대한 설명으로 옳지 않은 것은 모두 몇 개인가?

- < 보기 >
- ㉠ 기수공발(Carry over)이란, 증기에 수분이 같이 운반되는 현상을 말하며, 비수작용(Priming) 또는 거품작용(Foaming) 현상에 의해 발생된다.
 - ㉡ 비수작용(Priming)이란, 보일러수가 물보라처럼 비상하여 증기와 함께 보일러 밖으로 송출되는 현상이다.
 - ㉢ 거품작용(Foaming)이란, 수면 부근에 거품 층이 형성되어 수위가 불안정하게 되는 현상이다.
 - ㉣ 기수공발(Carry over)이 일어나는 원인으로는 수위가 높을 경우, 보일러 부하가 급증했을 경우, 주증기 밸브를 급히 열었을 경우 등이 있다.

- ① 없음 ② 1개 ③ 2개 ④ 3개

30. 다음 <보기> 중 유압식 구동방법에 대한 설명으로 옳지 않은 것은 모두 몇 개인가?

- < 보기 >
- ㉠ 원격조정이 쉽다.
 - ㉡ 한 대의 유압모터로 여러 대의 펌프를 가동시킬 수 있다.
 - ㉢ 소음이 없으며, 신속한 기동과 정지가 가능하다.
 - ㉣ 역전 및 회전속도 조절이 가능하다.
 - ㉤ 구동장치 설비가 저렴하다.
 - ㉥ 전체적인 힘의 손실이 작다.

- ① 1개 ② 2개 ③ 3개 ④ 4개

31. 다음 중 극수가 6극인 동기 발전기가 1,200 [rpm]으로 회전했을 때 주파수로 가장 옳은 것은?

- ① 20 [Hz] ② 50 [Hz]
- ③ 60 [Hz] ④ 80 [Hz]

32. 다음 <보기>는 펌프에 관한 설명이다. ()에 들어가는 내용을 가장 옳은 순서로 나열한 것은?

< 보기 >

이론상으로 펌프가 흡입할 수 있는 물의 높이는 (㉠) 이지만 실제로는 관내의 저항, 기압 및 순수한 물이 아니기 때문에 (㉡) 정도 흡입할 수 있으며 펌프의 원리는 (㉢)의 실험을 이용한 것이다.

㉠

㉡

㉢

- | | | |
|-------------|-----------|------|
| ① 12.33 [m] | 6 ~ 7 [m] | 토리첼리 |
| ② 10.33 [m] | 12.33 [m] | 파스칼 |
| ③ 10.33 [m] | 6 ~ 7 [m] | 토리첼리 |
| ④ 12.33 [m] | 10.33 [m] | 파스칼 |

33. 다음 <보기> 중 원심펌프에서 발생하는 공동현상(Cavitation)의 발생 원인으로 옳지 않은 것은 모두 몇 개인가?

< 보기 >

- ㉠ 펌프의 흡입관경이 작을 때
 ㉡ 펌프의 흡입압력이 너무 높을 때
 ㉢ 펌프의 운전속도가 너무 빠를 때
 ㉣ 펌프의 흡입양정이 낮을 때
 ㉤ 흡입 유체의 온도가 너무 높을 때

- ① 5개 ② 4개 ③ 3개 ④ 2개

34. 다음 중 이상적인 냉동 사이클의 순서로 가장 옳게 나열한 것은?

- ① 단열팽창 - 등온팽창 - 단열압축 - 등온압축
 ② 등온압축 - 등온팽창 - 단열압축 - 단열팽창
 ③ 단열압축 - 등온팽창 - 단열팽창 - 등온압축
 ④ 단열압축 - 단열팽창 - 등온압축 - 등온팽창

35. 다음 냉동기 가동 중 팽창밸브가 너무 많이 열렸을 때 일어나는 현상으로 가장 옳지 않은 것은?

- ① 압축기의 흡입되는 흡입압력이 높다.
 ② 냉매가 흡입되는 압축기 상부 실린더에 맺혀 있던 서리가 녹는다.
 ③ 압축기 안전밸브가 열린다.
 ④ 냉매의 일부가 액체가 되어 압축기로 흡입된다.

36. 다음 중 도체가 자속을 끊을 때 도체에 기전력이 생겨 전류가 흐르는 현상으로 가장 옳은 것은?

- ① 자기유도작용 ② 상호유도작용
 ③ 전자유도작용 ④ 암페어작용

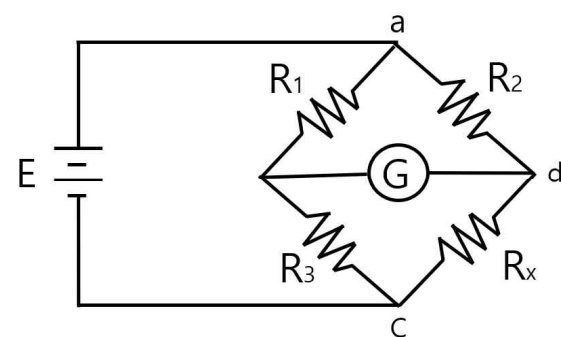
37. 다음 중 냉동장치에 대한 설명으로 가장 옳지 않은 것은?

- ① 냉매의 특성상 동일 냉동능력에 대하여 소요동력은 작은 것이 좋다.
 ② 냉동장치에서 압력이 가장 낮은 부분은 응축기이다.
 ③ 압축비가 클수록 냉매의 단위중량당의 압축일이 증가한다.
 ④ 응축온도가 낮아질수록 냉매의 단위중량당의 압축일이 감소한다.

38. 다음 직류전류와 관련된 법칙, 용어의 설명 중 가장 옳지 않은 것은?

- ① 옴(Ohm)의 법칙은 “도체에 흐르는 전류는 그 도체에 가해진 전압에 비례하고, 도체의 저항에 반비례한다.”는 법칙이다.
 ② 옴(Ohm)의 법칙에서 저항의 역수가 되는 값을 리액턴스라 한다.
 ③ 키르히호프(Kirchhoff)의 제1법칙은 전류의 법칙으로 “회로의 접속점에 흘러 들어오는 전류의 합과 흘러 나가는 전류의 합은 같다.”는 법칙이다.
 ④ 키르히호프(Kirchhoff)의 제2법칙은 전압의 법칙으로 “회로망 중 임의 폐회로에 대한 기전력의 합은 저항으로 인한 전압 강하의 합과 같다.”는 법칙이다.

39. 다음 중 휘트스톤 브리지(Wheatstone bridge) 회로에서 미지의 저항 R_x 의 값으로 가장 옳은 것은? (단, $R_1 = 10 [\Omega]$, $R_2 = 20 [\Omega]$, $R_3 = 30 [\Omega]$ 이고 검류계 G에는 전류가 흐르지 않는 상태이다.)



- ① 20 [Ω] ② 40 [Ω]
 ③ 50 [Ω] ④ 60 [Ω]

40. 다음 중 축계와 선체와의 전위차를 감소시키기 위한 축계 접지(Earth) 장치의 주요 구성요소로 가장 옳은 것은?

- ① 리그넘바이트
 ② 중간축 베어링
 ③ 브러쉬
 ④ 패킹그랜드