

2024년도 국회사무처 시행 9급 공개경쟁채용시험

건 축 직

제 1 과목 : 국 어

제 2 과목 : 영 어

제 3 과목 : 한 국 사

제 4 과목 : 건 축 계 획

제 5 과목 : 건 축 구 조

○ 응시번호 :

○ 성 명 :

시험 시간 및 향후 일정 안내

- ❖ 시험 시간: 14:00 ~ 15:40
- ❖ 정답 가안 발표: 2024. 8. 10.(토) 18:00
- ❖ 정답 이의제기: 2024. 8. 12.(월) 09:00 ~ 8. 13.(화) 17:00
- ❖ 필기시험 합격자 발표: 2024. 9. 6.(금), 국회채용시스템

국 회 사 무 처

국회채용시스템 : <http://gosi.assembly.go.kr>

국 어

1. 로마자 표기가 옳지 않은 것은?

- ① 종로: Jongno
- ② 백마: Baengma
- ③ 학여울: Hagyeoul
- ④ 신문로: Sinmunno
- ⑤ 왕십리: Wangsimni

2. 한자성어의 뜻이 옳지 않은 것은?

- ① 九曲肝腸: 깊은 마음속 또는 시름이 쌓인 마음속을 이름.
- ② 讀書三昧: 다른 생각은 전혀 하지 아니하고 오직 책 읽기에만 몰두함.
- ③ 磨斧爲針: 아무리 어려운 일이라도 끊임없이 노력하면 반드시 이룰 수 있음.
- ④ 臥薪嘗膽: 원수를 갚으려고 온갖 괴로움을 참고 견딤.
- ⑤ 兔死狗烹: 방자하고 교만하여 다른 사람을 업신여김.

3. 띄어쓰기가 옳은 것은?

- ① 비행시에는 휴대폰을 꺼 두시기 바랍니다.
- ② 정부가 그 동안 준비해 왔던 대책을 발표했다.
- ③ 매년 총 매출액의 1%씩 기부하기로 하였습니다.
- ④ 8월 1일 자 신문에 제가 쓴 글을 한 편 실었습니다.
- ⑤ 인터넷 상에 공개된 정보라도 함부로 활용할 수 없다.

4. 표준어로만 묶인 것은?

- ① 뵈다, 헛갈리다, 가엾다, 열두째
- ② 뵈다, 헛갈리다, 가엾다, 열두째
- ③ 뵈다, 섞갈리다, 가엾다, 열둘째
- ④ 뵈다, 헛갈리다, 가엾다, 열둘째
- ⑤ 뵈다, 헛갈리다, 가여웁다, 열두째

5. 다음 ㉠, ㉡에 들어갈 말을 바르게 연결한 것은?

- 고무줄을 (㉠).
- 바짓단을 (㉡).

- | | ㉠ | ㉡ |
|---|-----|-----|
| ① | 늘이다 | 늘리다 |
| ② | 늘이다 | 늘이다 |
| ③ | 늘리다 | 늘이다 |
| ④ | 늘리다 | 늘리다 |
| ⑤ | 늘리다 | 넓히다 |

6. 밑줄 친 부분에 대한 설명으로 옳은 것은?

다들 모이셨나요? 안녕들 하세요?

- ① ‘들판’에 쓰인 ‘들’처럼 명사로 쓰였다.
- ② 문장의 주어가 복수임을 나타내는 보조사이다.
- ③ 열거한 사물 모두를 가리키는 의존명사로 쓰였다.
- ④ ‘너희들’의 ‘들’처럼 복수의 뜻을 더하는 접미사이다.
- ⑤ ‘들쭉시다’라는 단어에서 쓰인 것처럼 접두사로 쓰였다.

7. 한글 맞춤법에 맞는 것은?

- ① 반짓고리
- ② 사흘날
- ③ 삼짓날
- ④ 이틀날
- ⑤ 폰소

8. ㉠~㉣ 중 <보기>의 문장이 들어가기에 적절한 곳은?

< 보 기 >

그러므로 어떤 종류의 일탈과 어떤 형태의 다름이 소속이나 존중이나 인정과 관련해 유의미한 것으로 제시되는지 주의 깊게 살펴봐야 한다.

표준에 부합하는 사람은 표준 같은 것은 존재하지 않는다고 착각할 수도 있다. (㉠) 다수와 비슷한 속성을 지닌 사람은 표준을 규정하는 다수와 닮았다는 것이 별 의미가 없다고 착각할 수 있다. (㉡) 표준에 부합하는 사람들은 흔히 자신이 다른 사람들을 어떻게 배제하거나 비하하는지 알아차리지 못한다. 그들은 자신이 용인되는 것을 당연한 일로 받아들이기 때문에 자신이 어떤 힘을 행사하는지 감도 잡지 못한다. (㉢) 하지만 인권이란 모든 사람에게 적용되는 것이다. 자신과 유사한 사람들에게만 적용되는 것이 아니다. (㉣) 또한 표준에서 벗어나는 사람들이 일상적으로 배제되고 멸시당하는 것이 어떤 기분인지 이야기할 때는 반드시 귀 기울여야 한다. (㉤) 자신에게는 결코 그런 일이 일어나지 않는다고 해도 한 번이라도 그런 경험을 하는 이들의 감정에 이입해 보아야 한다.

- ① ㉠
- ② ㉡
- ③ ㉢
- ④ ㉣
- ⑤ ㉤

9. 다음 글에 대한 이해로 옳지 않은 것은?

어떤 소리가 음운인지 아닌지를 알기 위해서는 최소 대립쌍(minimal pair)을 찾아보는 것이 편리하다. 최소 대립쌍이란 오로지 같은 자리에 오는 하나의 음운만 차이가 남으로써 그 뜻이 구별되는 단어의 쌍을 말한다. 최소 대립쌍을 만들어 주는 두 소리는 모두 별개의 음운에 속한다.

최소 대립쌍을 설정할 때 주의해야 할 기준으로 ‘양적 대등성’과 ‘질적 대등성’의 두 가지를 들 수 있다. ‘양적 대등성’은 최소 대립쌍을 이루는 두 단어의 음운 개수가 동일해야 한다는 조건이고, ‘질적 대등성’은 최소 대립쌍을 만드는 두 소리의 성질이 동일적이어야 한다는 조건이다.

- ① ‘고리’와 ‘오리’는 2음절로 이루어진 최소 대립쌍이다.
- ② ‘일’과 ‘길’은 양적 대등성의 조건에서 볼 때 최소 대립쌍이 아니다.
- ③ ‘사이’와 ‘살’은 질적 대등성의 조건에서 볼 때 최소 대립쌍이 아니다.
- ④ ‘물’과 ‘불’은 하나의 음운만 차이가 남으로써 그 뜻이 구별되는 최소 대립쌍이다.
- ⑤ ‘ㅂ’과 ‘ㅎ’을 별개의 음운으로 설명하는 최소 대립쌍의 예로 ‘박’과 ‘학’을 들 수 있다.

10. ㉠과 ㉡의 밑줄 친 부분의 발음이 같지 않은 것은?

㉠

㉡

- | | |
|----------------------------|-----------------------------------|
| ① <u>맛난</u> 음식을 사 먹자. | 그 친구를 <u>만난</u> 것이 언제였지? |
| ② 오늘 하늘이 참 <u>맑다</u> . | 태풍에 <u>쓰러진</u> 나무가 길을 <u>막다</u> . |
| ③ <u>흙을 밟고</u> 다니지 마라. | 조명이 <u>밝고</u> 실내가 화사하다. |
| ④ 언제 이 일을 <u>할는지</u> 모르겠다. | 강아지가 왜 이리 <u>싫는지</u> 모르겠다. |
| ⑤ 이 책을 아직 다 <u>읽지</u> 못했다. | 고구마가 <u>꼭 익지</u> 않았다. |

11. 다음 글의 ㉠~㉣에 들어갈 말을 바르게 연결한 것은?

과학적 설명이 어떻게 특별할까요? 철학자 칼 험펠(Carl G. Hempel)이 설명에 대한 체계적인 이론을 최초로 제시하였습니다. 그는 설명하는 것을 설명항이라 부르고, 설명되는 것을 피설명항이라고 부릅니다. 그에 따르면, 설명이 성립하려면 두 가지 조건이 (㉠)되어야 합니다. 첫 번째는 설명하는 것과 설명되는 것이 적절하게 관계를 맺어야 하고(설명적 유관성 조건), 두 번째는 설명항 자체가 시험될 수 있어야 합니다(시험가능성 조건).

(중략)

시험 가능성 조건이란 설명항이 시험될 수 있어야 한다는 것입니다. 입증도 안 되고 (㉡)도 안 되는 그런 것, 예를 들어 물 속에 막대를 넣을 때마다 악마가 조작하는 거라는 설명항은 시험이 안 되기 때문에 설명에 사용될 수 없습니다.

이처럼 시험 가능성이 문제가 되는 이유는 철학자 칼 포퍼(Karl Popper)의 통찰로 살펴볼 수 있습니다. 예를 들어 어떤 사람의 머리색은 검다고 주장했다면 동시에 머리색이 빨간색이나 노란색이나 흰색이 아니라는 주장을 동시에 한 것입니다. 그래서 하나의 주장은 다른 주장을 (㉢)함으로써 동시에 성립합니다. 즉 어떤 모순되는 관찰도 할 수 없는 주장이라는 얘기는 이 세계에 대한 주장이 아니라는 것으로, 경험적 내용이 없다는 뜻입니다. 경험적 내용이 있는 이 세계에 대한 주장을 하려면 뭔가 틀릴 수 있는 가능성이 있어야 합니다.

- | | ㉠ | | ㉡ | | ㉢ |
|---|----|---|----|---|----|
| ① | 제시 | - | 반증 | - | 배척 |
| ② | 만족 | - | 반증 | - | 기각 |
| ③ | 만족 | - | 수정 | - | 배척 |
| ④ | 확인 | - | 수정 | - | 기각 |
| ⑤ | 확인 | - | 방증 | - | 기각 |

12. 다음 글을 이해한 것으로 <보기>에서 옳은 것만을 모두 고르면?

설(J. Searle)은 의미의 소재를 언어와 실재의 대응 관계에서 찾으려는 20세기 초의 언어철학적 가정을 거부하고, 의미의 원천을 우리의 마음의 특성인 ‘지향성’에서 찾으려고 시도함으로써 의미 탐구의 장을 새로운 곳으로 옮겨 왔다. 의미의 소재를 언어와 세계 사이의 고정된 관계가 아니라, 언어와 언어 사용자 사이의 유동적 관계 속에서 찾으려는 이러한 화용론적 전환은 비트겐슈타인(L. Wittgenstein)의 후기 철학을 통해서 이미 그 윤곽을 선명하게 드러낸 것이다. 설은 지향성 개념을 통해 이러한 전환에서 한 걸음 더 나아가 의미의 형성과 구조에 관해 좀 더 구체적이고 체계적인 해명을 시도하고 있다.

설의 중심적인 언어철학적 관심사는 소리나 문자와 같은 물리적 기호가 어떻게 의미를 갖게 되는지, 나아가 물리적 기호가 어떤 방식으로 세계와 관계를 맺게 되는지를 밝히려는 것이다. 이러한 문제에 접근하기 위해 설은 의사 소통의 기본 단위인 ‘화행(speech act)’을 일차적인 탐구 과제로 설정한다. 설이 지적하는 것처럼 화행은 일종의 행위다. 따라서 행위로서의 화행의 분석은 단순히 명제적 기호들의 체계에 관한 연구를 통해서 수행될 수 없으며, 이에 수반되는 마음의 작용에 대한 탐구를 요구한다.

(중략)

나아가 설의 이러한 주장은 언어철학적 탐구의 새로운 방향을 암시하고 있다. 즉, 그것은 명제적 기호들의 결합으로서의 언어에 대한 탐구가 우리의 사고와 경험의 모든 것을 밝혀 줄 수 있으리라는 초기 분석철학의 낙관적 가정으로부터의 대폭적인 후퇴를 의미한다.

의미에 관한 설의 해명의 중요한 계기를 이루고 있는 것은 문장 의미가 실제적인 소통 의미를 결정하지 못한다는 사실이다. 이것은 우리가 현실적으로 의사 소통에서 사용하는 의미의 선택에는 문장 의미 이외의 중요한 요소들이 개입된다는 것을 말한다. 이 문제에 대한 설의 답변이 바로 지향성 이론의 핵심적 골격을 이루고 있는 ‘네트워크(Network)’와 ‘배경(Back-ground)’이다. 네트워크는 하나의 지향적 상태에 의미를 부여하는 일련의 지향적 상태들의 집합이다. 특정한 지향적 상태는 바로 이 네트워크와의 상관성 속에서 적절한 의미를 형성한다. 한편, 설은 그 자체로는 지향적 상태는 아니지만 지향적 상태들을 가능하게 하는 일련의 능력들 또는 전제들이 존재한다고 보는데, 그것을 한데 묶어 ‘배경’이라고 부른다. 배경이란 지향성을 가능하게 하는 궁극적 지반으로서의 ‘능력들’이라고 할 수 있다. 하나의 지향적 상태의 의미는 네트워크와 배경의 복합적인 관련성 속에서 구성된다. 이러한 설의 이론은 단일한 기호가 세계와의 직접적인 관계 속에서 고유한 ‘문자적 의미’를 얻는다는 고전적 의미 이론과의 결별을 의미한다.

< 보 기 >

- ㄱ. 고전적 의미 이론에서는 화행을 일차적 탐구 과제로 생각하지 않았군.
- ㄴ. 비트겐슈타인의 후기 철학은 의미를 언어와 실재의 대응 관계에서 찾아야 한다고 보았군.
- ㄷ. 설은 화행의 분석이 명제를 구성하는 기호 체계의 연구만으로는 불충분하다고 보았군.
- ㄹ. 고전적 의미 이론에서는 문장 의미 이외의 요소인 네트워크나 배경을 중시하지 않았군.
- ㅁ. 배경이 지향적 상태들을 가능하게 하는 일련의 능력들이라면 배경도 지향적 상태의 하나겠군.

- ① ㄱ, ㄴ, ㅁ
- ② ㄱ, ㄷ, ㄹ
- ③ ㄴ, ㄷ, ㄹ
- ④ ㄴ, ㄷ, ㅁ
- ⑤ ㄷ, ㄹ, ㅁ

13. 다음 글에 대한 이해로 옳지 않은 것은?

사진의 발명으로부터 200년이 채 안 되고 영화의 발명으로부터 100년이 조금 넘는 정도의 시간이 지났을 뿐이지만, 이후 토끼, 컬러 필름 등의 발명으로 영화는 획기적인 발전을 이룰 수 있었다. 또 과학기술의 발전으로 텔레비전, 비디오 등이 발명되어 대중들은 개인적인 공간에서 언제나 자유롭게 영화를 감상할 수 있게 된다. 더욱이 20세기 말에 비약적으로 발전한 컴퓨터와 인터넷의 영향으로 등장한 새로운 매체 환경에서 이미지는 이전과는 다른 형태로 대중들에게 보다 가까이 다가온다.

새로운 매체가 지닌 새로운 전달 방식은 단순한 이미지의 소비자였던 대중들을 이미지를 소비하면서 동시에 생산에 참여하는 작동자[prosumer(producer+consumer)]가 될 수 있게 했다. 소비 스마트폰의 등장으로 언제 어디서든 정보를 검색하고 이미지를 향유할 수 있는 진정한 유비쿼터스(ubiquitous) 환경이 이루어져 이미지는 더욱 우리들 가까이에 다가와 있다. 현대인들은 극장에서 영화를 감상하고, 거실에 앉아 텔레비전을 시청하고, 각자의 방에서 컴퓨터로 영상을 검색하고, 언제 어디서든 스마트폰을 꺼내 영상을 들여다본다. 현대인은 인류 역사의 어느 시기보다 이미지가 과잉된 시대에 이미지 속에 함몰되어 그것을 향유하고 창조하며 살아가고 있는 것이다.

- ① 새로운 매체로 인해 대중들은 작동자가 되었다.
- ② 과학기술의 발달로 새로운 매체 환경이 만들어졌다.
- ③ 사진보다 영화의 탄생이 더 중요한 역사적 의미를 갖는다.
- ④ 이미지 소비자였던 대중은 이미지를 창조하며 살아가고 있다.
- ⑤ 유비쿼터스 환경으로 대중들은 이미지 과잉 시대를 살아가고 있다.

14. 다음 글에 대한 이해로 옳지 않은 것은?

스키마란 대상과 사건의 규칙성을 포착하는 지식의 구조를 말하는데, 이를 글 읽기에 적용하면 독자의 머릿속에 있는 스키마의 항목에 맞추며 글의 의미를 파악한다고 설명할 수 있다. 즉, 글의 내용에 대한 적절한 스키마가 있으면 글을 쉽고 빠르게 이해할 수 있고, 그렇지 못하면 글을 이해하는 것이 어렵다고 말할 수 있다. 이는 글을 이해하는 출발점이 바로 독자의 머릿속에 있는 스키마라고 보는 관점이다.

- ① 이 이론에 따르면 글에 담긴 의미를 정확하게 파악할수록 읽기에 능숙한 독자라고 볼 수 있다.
- ② 이 이론은 글의 의미는 글 속에 담겨 있는 것이라기보다 독자가 구성해야 하는 것임을 알려 준다.
- ③ 이 이론에 따르면 글에 대하여 서로 다른 스키마가 적용될 때 글의 의미가 다르게 이해된다고 볼 수 있다.
- ④ 이러한 시각에서는 독해의 과정에 선행 지식이나 경험을 최대한 활용하게 하는 읽기 지도를 강조할 것이다.
- ⑤ 이 이론을 확대 적용하면 아는 것은 더 잘 알게 되지만 모르는 것은 계속 잘 모른다는 논리도 가능할 것이다.

15. 다음 글에 대한 이해로 옳지 않은 것은?

가난하다고 해서 외로움을 모르겠는가
너와 헤어져 돌아오는
눈 쌓인 골목길에 새파랗게 달빛이 쏟아지는데.
가난하다고 해서 두려움이 없겠는가
두 점을 치는 소리
방범대원의 호각 소리 메밀묵 사려 소리에
눈을 뜨면 멀리 육중한 기계 굴러가는 소리.
가난하다고 해서 그리움을 버렸겠는가
어머님 보고 싶소 수없이 뇌어보지만
집 뒤 감나무 까치밥으로 하나 남았을
새빨간 감 바람 소리도 그려 보지만.
가난하다고 해서 사랑을 모르겠는가
내 볼에 와 닿던 네 입술의 뜨거움
사랑한다고 사랑한다고 속삭이던 네 숨결
돌아서는 내 등 뒤에 터지던 네 울음.
가난하다고 해서 왜 모르겠는가
가난하기 때문에 이것들을
이 모든 것들을 버려야 한다는 것을.

- 신경림, 「가난한 사랑 노래」 -

- ① 시간의 흐름에 따라 시상이 전개되고 있다.
- ② 설의적 표현을 사용하여 호소력을 더하고 있다.
- ③ 동일한 구문을 사용하여 운율을 조성하고 있다.
- ④ 가난으로 인해 겪어야 하는 삶의 고난이 나타나 있다.
- ⑤ 시각, 청각, 촉각 등 다양한 감각적 이미지를 사용하고 있다.

16. (가)~(마)를 문맥에 맞게 순서대로 나열한 것은?

- (가) 이러한 움직임을 이끌어 간 것은 서경덕(徐敬德), 이언적(李彦迪), 이황(李滉), 조식(曹植), 김인후(金麟厚), 기대승(奇大升), 성혼(成渾), 이이(李珣) 등 명망이 높았던 선비들이었다.
- (나) 이에 선비들은 정치 참여를 포기하고 산간 전야로 몸을 피하여 오로지 학문에만 힘쓰며, 뜻이 맞는 동료들과 자주 강학회를 가지면서 후진을 가르치기에 이르렀다.
- (다) 서원이 참교육의 장으로서 각광을 받게 된 데에는 16세기의 사화(士禍)가 큰 계기가 되었다.
- (라) 그들은 향촌의 유생들로부터 열렬한 환영을 받았으며 거리를 헤아리지 않고 많은 사람들이 그들을 찾아와 배움을 청하게 되니, 자연히 명망이 높은 선비들이 머물고 있는 곳은 배움의 장으로서 주목되었다.
- (마) 향촌에서 나름대로 공부를 하던 선비들이 중앙 정계에 진출하여 정치에의 참여를 시도하였으나, 그들은 당시 실권을 장악하고 있던 훈구 세력과 충돌했고 되풀이되는 사화 속에서 심한 타격을 입었다. 많은 선비들이 잡혀 죽거나 변방으로 귀양갔다.

- ① (다) → (가) → (마) → (나) → (라)
- ② (다) → (나) → (마) → (라) → (가)
- ③ (다) → (마) → (나) → (가) → (라)
- ④ (마) → (나) → (가) → (라) → (다)
- ⑤ (마) → (나) → (라) → (다) → (가)

17. 다음 글에 대한 설명으로 옳은 것은?

달배 바회 굵히
자박온 손 암쇼 노히시고
나홀 안디 붓헝리샤든
꽃홀 갓가 받즈보리이다

- 지은이 모름, 「헌화가」 -

- ① 고려 전기부터 조선시대까지 창작되었다.
- ② 향찰로 표기된 우리나라 고유의 시가이다.
- ③ 강호에서의 조화로운 삶을 노래하고 있다.
- ④ 3·4조의 음수율과 3장 6구 형식으로 되어 있다.
- ⑤ 유학자들의 정신과 정서를 표출하기에 적합한 형식이다.

18. 다음 글에 대한 이해로 옳은 것은?

우리가 구장님을 찾아갔을 때 그는 싸리문 밖에 있는 돼지우리에서 죽을 퍼주고 있었다.

서울엘 좀 갔다 오더니 사람은 점잖아야 한다고 윗수염이(얼른 보면 지붕 위에 앉은 제비 꼬랑지 같다.) 양쪽을 뽀족이 뻗치고 그걸 ‘에헴!’ 하고 늘 쓰다듬는 손버릇이 있다. 우리를 멀뚱히 쳐다보고 미리 알아챘는지,

“왜 일들 허다 말구 그래?” 하더니 손을 올려서 그 ‘에헴!’을 한번 후딱 했다.

“구장님! 우리 장인님과 춤에 계약하기를…….”

먼저 덤비는 장인님을 뒤로 떠다밀고 내가 허둥지둥 달려들다가 가만히 생각하고,

“아니 우리 빙장님과 춤에.” 하고 첫번부터 다시 말을 고쳤다.

장인님은 빙장님 해야 좋아하고 밖에 나와서 장인님 하면 팬스레 골을 내려 든다. 뱀두 뱀이라야 좋으냐구 창피스러우니 남 듣는 데는 제발 빙장님, 빙모님, 하라구 일상 당조짐을 받아 오면서 난 그것도 자꾸 잊는다. 당장도 장인님 하다 옆에서 내 발등을 꼭 밟고 결눈질을 흘기는 바람에야 겨우 알았지만…….

구장님도 내 이야기를 자세히 듣더니 펍 딱한 모양이었다. 하기가 구장님뿐만 아니라 누구든지 다 그럴 게다. 길게 길러 둔 새끼손톱으로 코를 후벼서 저리 탁 튀기며,

“그럼 봉필 씨! 얼른 성례를 시켜 주구려, 그렇게까지 제가 하구 싶다는 걸…….” 하고 내 짐작대로 말했다. 그러나 이 말에 장인님은 샷대질로 눈을 부라리고,

“아 성례구 뭐구 계집애년이 미쳐 자라야 할 게 아닌가?” 하니까 고만 멀쭉룩해서 입맛만 짹짹 다실 뿐이 아닌가.

“그것두 그래!”

“그래, 거진 사 년 동안에도 안 자랐다니 그 킨 언제 자라지유? 다 그만두구 사경 내슈…….”

“글쎄, 이 자식아! 내가 크질 말라구 그랬니, 왜 날 보구 떼냐?”

“빙모님은 참새만 한 것이 그럼 어떻게 앨 낳지유?(사실 장모님은 점순이보다도 귀때기 하나가 작다.)”

장인님은 이 말을 듣고 꺄꺄 웃더니(그러나 암만해두 돌 씹은 상이다.) 코를 푸는 척하고 날 은근히 굶리려고 팔꿈치로 옆 갈비뼈를 퍽 치는 것이다. 더럽다. 나도 종아리의 파리를 쫓는 척하고 허리를 구부리며 그 궁둥이를 콕 때밀었다. 장인님은 앞으로 우쭐근하고 싸리문께로 쓰러질 듯하다 몸을 바로 고치더니 눈총을 몹시 쏘았다. 이런 상년의 자식! 하곤 싶으나 남의 앞이라서 차마 못 하고 섰는 그 꼴이 보기에 퍽 쟁그러웠다.

- 김유정, 「봄봄」에서 -

- ① ‘나’는 ‘장인님’의 태도에 불만이 없다.
- ② ‘장인님’은 ‘구장님’의 의견에 동조하고 있다.
- ③ ‘구장님’은 ‘장인님’의 의견에 반대하고 있다.
- ④ ‘장인님’은 ‘나’의 반론을 듣고 난처해하고 있다.
- ⑤ ‘나’는 ‘장인님’에게 성례를 미룰 것을 요청하고 있다.

19. 다음 글에 대한 설명으로 옳지 않은 것은?

風霜이 섰거 친 날에 궂 픽은 黃菊花를

金盆에 7득 담아 玉堂에 보니오니,

桃李야, 궂이온 양 마라, 님의 뜻을 알괘라.

- 송순, 「自上特賜黃菊玉堂歌」 -

- ① ‘風霜’은 바람과 서리로서 시련을 의미한다.
- ② ‘黃菊花’는 지조와 절개를 지키는 신하를 비유한다.
- ③ ‘金盆’은 임금의 자애로운 마음을 보여 준다.
- ④ ‘玉堂’은 임금이 머무는 처소를 의미한다.
- ⑤ ‘桃李’는 임금에게 교언영색하는 존재를 비유한다.

20. 사이시옷 표기가 옳지 않은 것은?

- ① 고양잇과
- ② 감자국
- ③ 막넛동생
- ④ 순댓국
- ⑤ 전셋방

영 어

※ 밑줄 친 단어의 의미와 가장 가까운 것을 고르시오. [문1.~문4.]

1. The systems are often racially biased: one study found that in some commercial systems, even in lab conditions error rates in identifying darker skinned women were around 35%.

- ① objective
- ② skewed
- ③ based
- ④ impartial
- ⑤ neutral

2. The blaze spread to two adjacent buildings before firefighters were able to contain it.

- ① contiguous
- ② congenial
- ③ congenital
- ④ contagious
- ⑤ contemporary

3. In spite of continued failures, the tardy man kept on trying with endurance that was beyond belief.

- ① doggedness
- ② exuberance
- ③ munificence
- ④ compunction
- ⑤ compassion

4. Analyzing the patterns of change that words undergo, moving from one language to another, showed how to unwind these changes and identify the possible originals.

- ① disembark
- ② displace
- ③ disintegrate
- ④ disconnect
- ⑤ disentangle

※ 밑줄 친 부분 중 어법상 옳지 않은 것을 고르시오. [문5.~문6.]

5. Primary legislation is created through a parliamentary process which ①begins with the introduction of a bill in parliament. A bill may be introduced by the government or by an individual member of parliament. A bill might be drafted ②to reflect a government policy or manifesto commitment; it could be introduced in reaction to an event; or it could be intended to codify the common law. Before ③they are introduced, bills are normally published for consultation. To become an act, the bill needs to pass through a number of ④stages of scrutiny, debate and amendment involving parliamentary committees and both the House of Commons and the House of Lords. The bill cannot be passed until agreement on the final version ⑤reaches by both houses, then it must receive the royal assent to become an act of parliament.

6. One way that we can understand sovereignty is through imagery. Much symbolism ①is attached to things representing the authority of government and its power over its citizens, and much pageantry is associated with ②transferring power from one leader to the next. Whenever authority and power ③are transferred from one person to the next, it happens in a highly ceremonial way with great symbolic value and according to formal rituals. For example, the inauguration of a new president of the United States represents much more than merely ④pass the gavel. Indeed, the head of state for any form of government can have multiple and substantial executive powers. These could include ⑤ being head of state (president), head of government (like a prime minister), and commander in chief of the military with the power to declare war.

7. 어법상 옳지 않은 문장은?

- ① When the signal being given, we started running at full speed.
- ② If he didn't post bad message on the Internet, he wouldn't be in trouble now.
- ③ Any regrets I had about spending so many years awaiting his return vanished.
- ④ Having finished his work, he played with fishing tackle in his warehouse.
- ⑤ Life is seldom as exciting as we think it ought to be.

8. 다음 글의 내용과 일치하지 않는 것은?

The architecture of the Industrial Revolution, from the middle years of the eighteenth century to the last of the nineteenth, is best identified as Romantic. A variety of terms have been coined to mark subdivisions of this period's stylistic attitudes, but always adding the designation of a previous style of architecture. From the start of the Renaissance to World War II, the dominant stylistic theme in architecture was a reliance on the past, the extent of historical accuracy varying. Until the middle of the eighteenth century, European designers, both Renaissance and Baroque, adapted ancient motifs with considerable freedom. Each of the Romantic movements responded to current ideals. Newly established representative governments echoed the forms of Greece and Rome in their buildings; and religious groups, according to their outlooks, chose between the perceived rationality of classical styles and the emotionalism of Gothic.

- ① 산업 혁명 시기의 건축은 낭만주의 양식이라고 할 수 있다.
- ② 산업 혁명 시기의 건축 양식을 세분화하기 위해 다양한 용어가 새롭게 나타났다.
- ③ 르네상스부터 제2차 세계대전까지 건축 양식의 주제는 과거 양식에 영향을 받았다.
- ④ 18세기 중반까지 유럽의 건축설계사는 고대 디자인을 엄격하게 적용하였다.
- ⑤ 새롭게 구성된 정부는 그들의 건물에 그리스와 로마의 양식을 반영하였다.

9. 다음 글의 내용과 일치하는 것은?

All of the terms added to the Oxford English Dictionary (OED) in April, in an unscheduled update, were related to the pandemic in some way, including 'infodemic' and 'elbow bump'. But McPherson notes that the only actual new word added to the dictionary is 'Covid-19'. The others are pre-existing terms that have gained new resonance at a time when many people are subject to a 'stay-at-home order' (US), 'movement control order' (Malaysia) or 'enhanced community quarantine' (Philippines). "Although a lot of the words we're using just now and a lot of the terminology is actually older, a lot of it seems fairly new. 'Coronavirus' itself goes back to the 1960s," she points out.

- ① 'Coronavirus'는 21세기에 만들어진 용어이다.
- ② OED는 정기적인 일정에 따라 4월에 새로운 용어들을 등재하였다.
- ③ 'stay-at-home order'는 필리핀에서 사용한 용어이다.
- ④ 'elbow bump'는 대유행병과 연관된 용어로 OED에 등재되었다.
- ⑤ 대유행병과 관련해 등재된 모든 용어는 새롭게 만들어졌다.

10. 다음 글의 요지로 적절한 것은?

Children don't have some secret mechanism that allows them to learn language, Dr. Lichtman explained. Their ability to "learn better" comes from the amount of time they're exposed to the language — though how much time it takes is still up for debate. In contrast, adults can piece together the rules of a language more quickly than children because they have more mature puzzle-solving skills and are better at understanding rules and patterns. They have more knowledge about how language works, better study skills and generally have more mature cognitive abilities. But that kind of learning only goes so far. Even if an adult becomes fluent, they'll always carry a telltale accent. It's a sign that certain elements of language can never fully penetrate the adult brain.

- ① 아이들이 언어를 배우는 방식은 문제 해결 능력과 관련된다.
- ② 아이들이 성인보다 언어의 작동방식에 대해 더 많이 알고 있다.
- ③ 학습 대상 언어에 얼마나 노출되어야 하는지에 대해 이견은 없다.
- ④ 아이들은 성인에 비해 언어 규칙과 패턴을 잘 이해하여 빠르게 언어를 습득한다.
- ⑤ 성인은 아이들에 비해 언어학습에 많은 장점을 갖고 있지만 발음상 한계를 지닌다.

※ 밑줄 친 부분 중 어법상 옳지 않은 것을 고르시오. [문11.~문12.]

11. It is time ①to require a surgeon general's warning label on social media platforms, ②stating that social media is associated with ③significant mental health harms for adolescents. A surgeon general's warning label, which requires congressional action, ④would remind parents and adolescents that social media has not been proven ⑤safely.

12. This environment ①hostile to the diversity of thought through social pressure goes against ②that my generation should be looking for at this point in their lives, ③which is an environment ④where you can be exposed to a wide array of ideas ⑤without fear of social retaliation.

13. 밑줄 친 부분 중 문맥상 단어의 쓰임이 적절하지 않은 것은?

An elevator system operated by water was patented in 1870 by Cyrus Baldwin, a Boston engineer. In Baldwin's elevator, the car was suspended by cables that ran over pulleys to a large iron bucket that weighed slightly ①less than the car. The bucket, traveling in a shaft beside that of the elevator, would be filled with water, and as the bucket ②descended, the car and its passengers were drawn upward. As the bucket was ③filled and rose from the bottom of its shaft, the car would descend. The only driving force required was a steam-powered pump to transfer water from the building's basement to a rooftop tank. Stops were made by applying ④pressure to the guide rails, and in most installations, the springs that braked the car were so strong that the car probably moved ⑤more by the release of the braking systems than by control of the water balance system.

14. 다음 글에서 전체 흐름과 관계 없는 문장은?

The complex spatial network of Venice is somewhat hard to master and represent, as many nonnatives discover when visiting the town. ①Repeated visits and strolls through the city provide some comfort because individuals improve their mental representation of and their ability to navigate Venice. ②And yet, a sense of disorientation remains as the individual moves through the city. ③Commercial maps of Venice are typically hard to decipher, and many are not even accurate at a level that matters for pedestrian navigation. ④The city is known for its beautiful canals and historic architecture, attracting millions of tourists each year. ⑤The irregular shape of the city, its sheer size, and the tortuous paths through it certainly contribute to the difficulty. A complex numbering address system creates further confusion.

15. 밑줄 친 (A)와 (B)에 들어갈 표현으로 가장 적절한 것은?

Until the 1880s, government was reasonably small, with few services provided to the public. However, as demands for government services increased, so did calls for making government workers more accountable for providing services efficiently — just like for-profit organizations. (A), there were calls to ensure that government workers, called civil servants, were hired based on merit. Hiring based on merit meant workers were selected based on a preestablished set of knowledge, skills, and abilities, making them eligible for hire. (B) that, many government workers got jobs through a patronage system, where a political official hired family or friends.

- | | (A) | (B) |
|---|-------------|------------|
| ① | In addition | After |
| ② | In addition | Before |
| ③ | In contrast | After |
| ④ | In contrast | Because of |
| ⑤ | In contrast | Before |

16. 밑줄 친 부분에 들어갈 표현으로 가장 적절한 것은?

When we say we are “here,” as opposed to somewhere else, we do not mean that the center of mass of our body occupies a specific geometric point with well-defined coordinates and that we would be somewhere else as soon as we would move ever so slightly away from that point. Rather, being “here” means that we are “in a position” to do certain things such as responding to another person’s call; taking care of arising needs in a household, work, or leisure environment, making decisions about the continuation of a route, and so on. “Here” thus denotes a part of the environment, together with _____. Reporting to be “here” always has a connotation of being ready to do something, be it from the social, object, problem solving, or any other domain of behavior.

- ① the sensory experiences encountered therein
- ② the behavioral opportunities available therein
- ③ the personal memories associated in this place
- ④ the geographical features observed in this setting
- ⑤ the historical context provided in this environment

17. 다음 글의 제목으로 적절한 것은?

Many advancements in education have faced initial skepticism, often labeled as a potential avenue for cheating. This pattern is a natural response to any novel technology, where creating guidelines for its use becomes a priority post-invention. Right now, artificial intelligence (AI) is not causing any dramatic chaos. However, its introduction is similar to how people first reacted to calculators or Wikipedia. Instead, educational authorities should efficiently adapt and incorporate AI into their learning frameworks. Initially, AI may seem like a straightforward tool for academic dishonesty. Especially with the introduction of ChatGPT last year, as it has the efficiency to give you a straightforward answer to assignment questions or essays. However, a closer examination reveals its distinct patterns. Several professors, even without specialized AI detection software, can identify ChatGPT-generated content.

- ① Technology regulation in education to overcome resistance
- ② Lack of response to novel technologies’ post-invention
- ③ Immediate acceptance without guidelines for use
- ④ Initial skepticism followed by efficient adaptation
- ⑤ Dramatic chaos resulting from technological innovations

18. 밑줄 친 부분에 들어갈 표현으로 가장 적절한 것은?

The choice of ‘a’ versus ‘the’ often induces listeners to draw inferences beyond the direct meaning of the noun phrase. Compare (1) and (2):

- (1) The man had been murdered. A knife lay nearby.
- (2) The man had been murdered. The knife lay nearby.

In (1), there is no necessary implication that the knife had anything to do with the murder, but in (2), there is. Therefore, speakers select ‘a’ versus ‘the’ based on their judgment of _____. They select the head noun and its modifiers based on a judgement of the implicit array the referent belongs to and whether the referent is in the listener’s consciousness at the time. And they select the level of familiarity and formality based on judgments of social factors.

- ① what the listener implies uniquely
- ② what the listener is able to disguise
- ③ what the listener does and doesn’t know
- ④ what the speakers figure out from the entity
- ⑤ what the speakers exploit to the full in the context

19. 밑줄 친 부분에 들어갈 표현으로 가장 적절한 것은?

The social causes of disability can be found in a number of cultural practices, social attitudes and approaches to the built environment, which seem to offer a stereotype of disabled people that depicts them as being of lesser value than someone who is not disabled or that places the rights of people with disabilities in a secondary position to those of people who are not disabled. For instance, in fairy tales, in particular the tales associated with the Brothers Grimm, the evil character is often signified by means of their physical difference. Contemporary culture also links evil with _____ physical _____ difference, _____ where can denote a character’s status as a villain. While no deliberate intention may exist to associate disabled people with negative images, it is the cultural associations that are important.

- ① the presence of impairment
- ② the possession of mental strength
- ③ the display of bodily fortitude
- ④ the behavior of society
- ⑤ the absence of disability

20. 주어진 글 사이에 들어갈 글의 순서로 가장 적절한 것은?

Groups are amazing. They are more than the sum of their parts.

- (A) When learning about the outside world, groups can do better than individuals working on their own.
- (B) At one extreme, a group is just a collection of individuals, like a shoal of fish, where group behavior emerges from rules of individual behavior.
- (C) At the other extreme, a group may be a collection of individuals with shared goals and a shared view of the world.

For instance, a shoal of fish can find a source of food more accurately than a single fish; a swarm of bees can agree on the best site for a new nest.

- ① (A) - (C) - (B)
- ② (B) - (A) - (C)
- ③ (B) - (C) - (A)
- ④ (C) - (A) - (B)
- ⑤ (C) - (B) - (A)

한국사

1. 밑줄 친 '이 시대'의 생활 모습으로 옳은 것은?

이 시대의 문화 유적으로는 고인돌을 비롯하여 돌널무덤, 돌무지 무덤, 집자리 등이 있다. 또한 이 시대를 대표하는 민무늬 토기는 빗갈이 적갈색을 띠고 있으며 형태가 매우 다양한 점이 특징이다.

- ① 주로 동굴이나 바위 그늘에서 생활하였다.
- ② 방추를 이용하여 베나 옷감을 짜기 시작하였다.
- ③ 가까운 사람을 함께 매장하는 순장 풍습이 있었다.
- ④ 곡식의 이삭을 자르기 위한 반달형 돌칼이 사용되었다.
- ⑤ 곡식을 저장하기 위해 주로 빗살무늬 토기를 이용하였다.

2. 다음 법이 있었던 나라에 대한 설명으로 옳은 것은?

살인한 자는 죽이고, 그 가족은 노비로 삼는다. 도둑질한 자는 열두 배로 갚으며, 남녀가 음탕하거나 부인이 투기하면 모두 죽인다. 특히 투기를 미워하여 죽이고 나서 시체를 수도의 남쪽 산 위에 두고 썩힌다. 여자 집에서 그 시신을 가져가려면 소나 말을 바쳐야 내준다.

- 『삼국지』 위서 동이전 -

- ① 천군이 나라의 제사를 주관하였다.
- ② 한 무제의 침략을 받아 멸망하였다.
- ③ 호랑이를 신으로 섬기고 제사를 지냈다.
- ④ 왕과 지배층이 국동대혈에 모여 제사를 지냈다.
- ⑤ 호민이라는 지배층과 하호라는 피지배층이 있었다.

3. 다음 ㄱ~ㄹ을 제작한 시기 순으로 옳게 나열한 것은?

ㄱ. 첨성대
ㄴ. 광개토왕릉비
ㄷ. 관촉사 석조 미륵보살 입상
ㄹ. 정혜공주묘

- ① ㄱ→ㄴ→ㄷ→ㄹ
- ② ㄱ→ㄴ→ㄹ→ㄷ
- ③ ㄴ→ㄱ→ㄷ→ㄹ
- ④ ㄴ→ㄱ→ㄹ→ㄷ
- ⑤ ㄷ→ㄴ→ㄱ→ㄹ

4. 고려의 전시과 제도에 대한 설명으로 옳지 않은 것은?

- ① 지급한 토지의 권리는 소유권이 아니라 수조권이였다.
- ② 개정을 거듭하면서 등급별 지급 액수는 조금씩 늘어났다.
- ③ 전지(농지)뿐 아니라 땔감을 채취하는 시지도 함께 지급하였다.
- ④ 5품 이상의 고위 관리에게는 공음전을 따로 주는 경우가 있었다.
- ⑤ 토지를 받은 사람이 퇴임하면 나라에 반납하는 것이 원칙이었다.

5. ㉠의 종교 또는 사상에 대한 설명으로 옳은 것은?

죽은 사람 앞에 술과 음식을 차려 놓는 것은 ㉠에서 금하는 바입니다. 살아 있을 동안에도 영혼은 술과 밥을 받아 먹을 수 없거늘 하물며 죽은 뒤에 영혼이 어떻게 하겠습니까? 먹고 마시는 것은 육신의 입에 공급하는 것이요, 도리와 덕행은 영혼의 양식입니다. 비록 지극한 효자라 할지라도 맛 좋은 것이라 하여 부모가 잠들어 있는 앞에 차려 드릴 수 없는 것은 잠들었을 동안은 먹고 마시는 때가 아닌 까닭입니다. 잠시 잠들었을 때도 그러하거늘 하물며 영원히 잠들었을 때는 어떻겠습니까?

- 정하상, 『상제상서』 -

- ① ㉠동경대전크을 기본 경전으로 삼았다.
- ② ㉠주자가례크에 따라 의례를 실천하였다.
- ③ 갑오개혁 이후 신앙의 자유를 얻었다.
- ④ 임술 농민 봉기의 사상적 뒷받침이 되었다.
- ⑤ 황사영 백서 사건을 계기로 심한 탄압을 받았다.

6. 다음 주장을 한 인물이 쓴 글로 옳은 것은?

대체 천자는 어찌하여 있게 되었는가? 다섯 가(家)가 하나의 인(隣)이 되는데, 다섯 가의 추대를 받은 자가 인장(隣長)이 될 것이며 …… 다섯 인이 일 리(里)가 되는데 다섯 인의 추대를 받은 자가 이장(里長)이 될 것이며 …… 여러 현의 우두머리들의 공동 추대를 받은 자가 제후가 될 것이며, 제후들의 공동 추대를 받은 자가 천자가 될 것이므로, 천자란 무릇 군중이 밀어서 그 자리에 오른 것이다.

- ① 국가는 한 집의 재산을 계산하여 토지 몇 부(負)를 한 호의 영업전으로 한다.
- ② 비유하건대, 재물은 대체로 샘과 같다. 퍼내면 차고, 버려 두면 말라 버린다.
- ③ 30호 정도를 1여(閭)로 만들고, 여민(閭民)이 여(閭)의 토지를 공동으로 경작하도록 한다.
- ④ 천체가 운행하는 것이나 지구가 자전하는 것은 그 세가 동일하니, 분리해서 설명할 필요가 없다.
- ⑤ 정통은 단군·기자·마한·신라 문무왕·고려 태조를 말한다.

7. 다음 사건을 시기 순으로 옳게 나열한 것은?

- ㄱ. 이성계가 '4불가론'을 왕에게 건의
 ㄴ. 공양왕 즉위
 ㄷ. 원으로부터 쌍성총관부 탈환
 ㄹ. 과전법 공포

- ① ㄱ→ㄴ→ㄷ→ㄹ
 ② ㄱ→ㄷ→ㄹ→ㄴ
 ③ ㄴ→ㄱ→ㄷ→ㄹ
 ④ ㄷ→ㄱ→ㄴ→ㄹ
 ⑤ ㄹ→ㄷ→ㄱ→ㄴ

8. 밑줄 친 '원정'에 대한 설명으로 옳은 것은?

만리 출정에서 성공하는 것은 세상에 드문 일이거늘
 나그네 마음은 어찌하여 다시 긴 한숨인가.
 이번 원정은 심하(深河)의 전쟁과 달라
 김공(金公)*이 죽어 돌아오지 못함이 오히려 부럽도다.

- 신류 장군이 전쟁 후에 지은 시 -

* 김공(金公): 강홍립과 함께 심하 전투에 참여했다가 목숨을 잃은 김응하(1580~1619)를 일컫는다.

- ① 청의 요구로 조선의 조총 부대가 동원되었다.
 ② 4군과 6진을 개척하는 계기가 되었다.
 ③ 삼전도에서 인조가 항복의식을 하였다.
 ④ 임경업이 백마산성에서 항전하였다.
 ⑤ 조명 연합군이 평양에서 일본군을 격퇴하였다.

9. 밑줄 친 '화의(和議)'의 결과로 옳은 것은?

성종이 서경(西京)으로 가서 안북부(安北府, 안주)까지 나아가 머물렀는데, 거란(契丹)의 소손녕(蕭遜寧)이 봉산군(蓬山郡)을 공격하여 파괴하였다는 소식을 듣자 더 가지 못하고 돌아왔다. 서희(徐熙)를 보내 화의(和議)를 요청하니 …….

- 『고려사』 -

- ① 북방 지역에 천리장성을 쌓기 시작하였다.
 ② 압록강 인근까지 영토가 확장되었다.
 ③ 퇴각하는 거란군을 귀주에서 크게 격파하였다.
 ④ 거란이 사신과 함께 낙타 50필을 보내왔다.
 ⑤ 거란은 내원성을 쌓아 고려와 송의 교통로를 차단하였다.

10. ㉠ 나라에 대한 설명으로 옳은 것은?

왕이 ㉠이/가 자주 강역을 침략하는 것을 근심하여 수 나라에 군사를 요청하여 ㉠을/를 정벌하고자 원광(圓光)에게 명하여 결사표(乞師表)를 짓게 하였다. 원광이 아뢰기를, “자기가 살고자 남을 죽이는 것은 승려가 할 행동이 아닙니다만, 저는 대왕의 영토에서 살며 대왕의 물과 풀을 먹고 있으므로 감히 명을 따르지 않을 수 없습니다.”라고 하고, 곧 결사표를 지어 올렸다.

- 『삼국사기』 -

- ① 단양에 적성비를 세웠다.
 ② ㉠신집꺄이라는 역사서가 있었다.
 ③ 황초령, 북한산 등에 순수비를 세웠다.
 ④ 평양성을 공격해 고국원왕을 전사시켰다.
 ⑤ 사비로 천도하고 국호를 남부여로 바꾸었다.

11. 밑줄 친 '왕'이 추진한 일로 옳은 것은?

원년 2월에 왕이 명하기를, “옛날에 소금을 전매하던 법은 국가 재정에 대비하려는 것이었다. 본국의 여러 궁원·사사(寺社)와 권세가들이 사사로이 염분(鹽盆)을 설치하여 그 이익을 독점하고 있으니 국가 재정을 무엇으로써 넉넉하게 할 수 있을 것인가? …… 소금을 쓰는 자는 모두 의염창에 가서 사도록 하고, 군현 사람들은 모두 본관의 관사에 나아가 포를 바치고 소금을 받도록 하라. 만약 사사로이 염분을 설치하거나 몰래 서로 무역하는 자가 있으면 엄히 죄로 다스려라.”고 하였다.

- 『고려사』 -

- ① 원의 수도에 만권당을 설치하였다.
 ② 광덕, 준풍 등의 연호를 사용하였다.
 ③ 급전도감을 설치하고 녹과전을 지급하였다.
 ④ 신돈을 등용하고 전민변정도감을 설치하였다.
 ⑤ 전국에 12목을 두고 지방관을 파견하였다.

12. 다음 사건에 대한 설명으로 옳은 것은?

○○○ 을/를 필두로 김사용, 우군칙, 김창시와 장사인 홍총각, 부유한 상공업자인 이희저 등이 반란군의 지휘부를 구성하였다. 반란군은 정주성에 들어가 4개월 가까이 관군과 대치하다가 성이 함락되면서 진압되었다.

- ① ‘임술민란’이라고도 불린다.
- ② 명화적(明火賊)의 활동을 계승하였다.
- ③ 교조(敎祖)의 신원(伸冤)을 요구하였다.
- ④ 서북 지방에 대한 차별의 타파를 내세웠다.
- ⑤ 삼정이정청 설치의 직접적인 계기가 되었다.

13. 다음 상황이 나타나게 된 배경으로 옳은 것은?

신축·임인년 이래로 조정에서 노론, 소론, 남인의 삼색이 날이 갈수록 더욱 사이가 나빠져서 서로 역적이란 이름으로 모함하니 이 영향이 시골에까지 미치게 되어 하나의 싸움터를 만들었다. 그리하여 서로 혼인을 하지 않을 뿐만 아니라 다른 당색끼리는 서로 용납하지 않는 지경에 이르렀다.

- 이중환, 『택리지』 -

- ① 비변사의 기능이 약화되었다.
- ② 외척 가문이 권력을 독점하였다.
- ③ 국왕을 중심으로 탕평책이 시행되었다.
- ④ 경신환국 이후 특정 붕당의 득세 현상이 강해졌다.
- ⑤ 기축옥사 및 건저의 사건으로 붕당 간 대립이 심화되었다.

14. 다음 주장을 편 인물에 대한 설명으로 옳은 것은?

존주(尊周)*는 존주 그대로이며, 이적(夷狄)**은 이적 그대로이다. 주나라와 이적은 반드시 분별이 있다. 이적이 중화를 어지럽혔다 하여 주나라의 오랜 전통마저 배척했다는 말을 듣지 못했다. …… 청나라가 천하를 차지한 지 1백여 년이 지났다. …… 그런데 여기에 있는 사람들을 모조리 오랑캐라 하고 중국의 법마저 함께 폐기해 버린다면 크게 옳지 못하다. 진실로 백성에게 이롭다면 그 법이 비록 오랑캐에게서 나왔다 하더라도 성인은 장차 취할 것이다.

-「존주론」-

* 존주(尊周): 문명화된 중화 ** 이적(夷狄): 오랑캐

- ① 지전설을 제기하였다.
- ② 여전론을 제안하였다.
- ③ 『북학의』를 저술하였다.
- ④ 위정척사운동을 전개하였다.
- ⑤ 화폐를 폐지할 것을 주장하였다.

15. (가)와 (나) 사이에 있었던 사실로 옳은 것은?

(가) 일제는 회사령을 공포하여 일본 자본의 과도한 조선 진출을 막는 동시에 조선인 자본가의 성장을 막고자 하였다.
(나) 만주사변을 일으킨 일제는 전쟁 물자의 효율적 생산과 안전한 수송을 위하여 조선 공업화를 추진하기 시작하였다.

- ① 국채보상운동이 전개되었다.
- ② 학도지원병제를 실시하였다.
- ③ 물산장려운동이 전개되었다.
- ④ 대한민국 임시정부가 광복군을 결성하였다.
- ⑤ 중국에서 조선의용대가 결성되었다.

16. 다음의 내용을 주장한 단체에 대한 설명으로 옳은 것은?

「만국공법」 제2장에 따르면 “한 나라는 반드시 국토를 독점적으로 관할하여 통제하고 운영할 수 있는 권리를 가진다. 따라서 국가는 토지, 물산, 민간 재산 등을 관리할 권한을 가지며, 다른 나라는 이 권리를 함께 가질 수 없다.”라고 하였습니다. 또한 “국가는 비록 토지를 관할하는 전권을 가지고 있지만, 조금이라도 이를 타국에게 매각할 수는 없다. 이는 한 나라가 공유하는 권리지 한 사람이 사유하는 권리가 아니다. …… ”라고 하였습니다. 지금 이 일본 공사의 도리에 어긋난 행동은 고금에 없었으며, 공법을 살펴보면 모든 일이 다 어그러지고 위배되어 그 비루함이 만 배나 더 심합니다.

- 『황성신문』, 1904. 7. 23. -

- ① 민족 유일당 운동을 전개하였다.
- ② 일제의 토지조사사업에 반대하였다.
- ③ 양전 사업을 시행하여 지계를 발급하였다.
- ④ 국채를 갚아 일본의 경제적 간섭에서 벗어나려 하였다.
- ⑤ 외국 공사관에 문서를 보내 일본의 토지 침탈을 규탄하였다.

17. (가)와 (나) 사이의 시기에 있었던 사실로 옳은 것은?

(가) 온달이 왕에게 아뢰었다. “신라가 우리 한강 북쪽 땅을 빼앗아 군과 현으로 만들었으므로, 백성들이 원통하여 언제나 부모의 나라를 잊지 않고 있습니다. 대왕께서 불초한 신을 어리석게 여기지 마시고 군사를 주신다면, 한번 나가 싸워서 반드시 우리의 땅을 회복하겠습니다.” 왕은 이를 허락했다.

- 『삼국사기』 -

(나) 역적의 우두머리 흠돌, 흥원, 진공 등은 지위가 재능으로 오른 것이 아니고 관직이 실로 은혜로써 오른 것임에도 불구하고, 처음부터 끝까지 근신하여 부귀를 보전하지 못하였다. …… 지금 이미 요망한 무리들이 말끔하게 제거되어 먼 곳이나 가까운 곳 모두에 걱정거리가 없게 되었으니, 불러 모은 군사와 말들을 마땅히 신속하게 돌려보내라.

- 『삼국사기』 -

- ① 진흥왕이 북한산 순수비를 세웠다.
- ② 장문휴가 군사를 이끌고 등주를 공격하였다.
- ③ 장수왕이 평양으로 수도를 옮겼다.
- ④ 성왕이 관산성 전투에서 신라군에게 목숨을 잃었다.
- ⑤ 을지문덕이 수의 군대를 살수에서 크게 무찔렀다.

18. (가), (나)의 헌법 개정과 관련된 설명으로 옳은 것만을 <보기>에서 모두 고르면?

구분	개헌 연도	주요 내용
(가)	1962	대통령 직선제 시행, 헌법 개정 시 국회 의결을 거쳐 국민투표 실시, 헌법재판소 폐지
(나)	1987	직선제를 통한 5년 단임 대통령제 시행, 비상조치권 및 국회해산권 폐지, 헌법재판소 부활

— < 보 기 > —

- ㄱ. (가)는 ‘발췌 개헌’이라고도 한다.
 ㄴ. (가)에서는 국회를 단원제로 하였다.
 ㄷ. (나)는 6월 민주 항쟁을 계기로 개정하였다.
 ㄹ. (나) 개헌은 국가 재건 최고 회의에서 주도하였다.

- ① ㄱ, ㄴ
- ② ㄱ, ㄷ
- ③ ㄴ, ㄷ
- ④ ㄴ, ㄹ
- ⑤ ㄷ, ㄹ

19. 다음 중 옳은 것만을 모두 고르면?

- ㄱ. 김원봉이 이끄는 조선의용대 세력은 이념의 차이로 인하여 한국광복군에 편입되지 못하였다.
 ㄴ. ‘한국광복군 행동 9개 준승’으로 인하여, 한국광복군은 해방 때까지 중국 군사 위원회의 지휘를 받아야만 했다.
 ㄷ. 대한민국 임시정부는 1941년 12월, 일본에 정식으로 선전 포고를 하였다.
 ㄹ. 일본의 항복 선언 직후, 대한민국 임시정부의 김구 주석을 중심으로 건국준비위원회가 결성되었다.

- ① ㄴ
- ② ㄷ
- ③ ㄱ, ㄴ
- ④ ㄴ, ㄷ
- ⑤ ㄷ, ㄹ

20. 다음 주장을 발표한 기관의 활동으로 옳은 것은?

보통선거제를 실시하여 정권을 고르게 하고, 국유제를 채용하여 이권을 고르게 하고, 공비 교육으로 학권을 고르게 하며, 국내외에 대하여 민족자결의 권리를 보장하여 민족과 민족 및 국가와 국가의 불평등을 없앨 것이며, 이를 국내에 실현하면 특권 계급이 곧 소멸하고, 소수 민족이 침략당하는 일을 모면하고, 정치와 경제와 교육의 권리가 고르게 되어 높낮이가 없어지니, 동족과 이민족에 대하여 또한 이렇게 한다.

- ① 한국광복군을 창설하여 국내 진공 작전을 계획하였다.
- ② 신채호의 「조선혁명선언」을 강령으로 활동하였다.
- ③ 중국 팔로군과 화북 지역에서 작전을 수행하였다.
- ④ 광주 학생 항일 운동을 조사하고 지원하였다.
- ⑤ 대전자령 전투에서 일본군을 격퇴하였다.

건축계획

1. 르 코르뷔지에(Le Corbusier)가 주장한 근대건축의 5가지 요소에 해당하지 않는 것은?

- ① 필로티
- ② 옥상정원
- ③ 자유로운 평면
- ④ 자유로운 입면
- ⑤ 세로로 긴 창

2. 서양건축사에 대한 설명으로 옳지 않은 것은?

- ① 그리스건축의 3대 오더는 도릭, 이오닉, 코린티안 오더이다.
- ② 로마건축의 의장 측면은 그리스건축의 전통을, 구조 측면은 에투르스칸건축의 전통을 응용하였다.
- ③ 비잔틴건축은 동양적 요소가 가미된 건축양식이며, 특징적인 건축기법으로는 펜던티브 돔을 들 수 있다.
- ④ 고딕건축의 성당에서는 첨탑과 플라잉 버트레스의 발달로 벽체를 자유롭게 개방하였으며, 창면적을 최소화하여 신성한 실내 분위기를 연출하였다.
- ⑤ 르네상스 팔라쵸건축의 특징 중 하나는 러스티케이션 공법이다.

3. 한국건축의 공포에 대한 설명으로 옳지 않은 것은?

- ① 주심포식은 기둥 위에만 공포가 배치되어 있다.
- ② 다포식은 고려 말부터 나타나 조선시대에 주로 사용되었다.
- ③ 익공식은 간단하고 경제적인 공포형식이다.
- ④ 주심포식 건물의 지붕은 팔작지붕이 많았으며, 다포식 건물의 지붕은 맞배지붕이 많았다.
- ⑤ 부석사 무량수전과 수덕사 대웅전은 주심포식 공포형식으로 지어졌다.

4. 주거단지계획의 이론으로 옳지 않은 것은?

- ① 인보구는 어린이놀이터가 중심이 되는 단위이다.
- ② 근린분구는 일상 소비생활에 필요한 공동시설이 운영가능한 단위로서 400~500호를 기준으로 한다.
- ③ 근린분구는 도시계획의 종합계획에 따른 최소단위이다.
- ④ 근린주구는 초등학교를 중심으로 한 단위이며, 1,600~2,000호를 기준으로 한다.
- ⑤ 근린주구에는 어린이공원, 운동장, 우체국 등이 설립된다.

5. 주택의 거주면적 기준에 대한 설명으로 옳지 않은 것은?

- ① 표준 거주면적은 18.5㎡/인이다.
- ② 최소 거주면적은 10㎡/인이다.
- ③ 세계 가족 단체 협회의 콜로느(Cologne) 기준은 16㎡/인이다.
- ④ 사회학자 송바르 드로우(Chombart de Lauwe)의 한계기준은 14㎡/인이다.
- ⑤ 프랑크푸르트 암 마인(Frankfurt am Main)의 국제주거회의 기준은 16㎡/인이다.

6. 오피스 건축의 코어시스템에 대한 설명으로 옳지 않은 것은?

- ① 코어 내의 각 공간은 각 층마다 공통의 위치에 계획한다.
- ② 임대면적을 증가시키기 위해서는 공용복도의 면적을 최소화한다.
- ③ 코어의 설비계통은 가능한 한 구분하여 독립적으로 분산계획 하는 것이 좋다.
- ④ 샤프트나 공조실은 필요한 경우 면적 변경이 가능하도록 계획한다.
- ⑤ 코어의 구조는 내력구조체로 한다.

7. 미술관 전시실 순회형식에 대한 설명으로 옳지 않은 것은?

- ① 연속순로 형식은 각 전시실을 연속적으로 연결하는 형식을 말한다.
- ② 연속순로 형식은 전시벽면을 많이 만들 수 있는 장점을 갖는다.
- ③ 갤러리(gallery) 및 코리도(corridor) 형식은 각 실을 필요시 자유롭게 독립적으로 폐쇄할 수 있다.
- ④ 갤러리(gallery) 및 코리도(corridor) 형식의 경우 하나의 실을 막으면 전체 동선이 막히게 되는 단점이 있다.
- ⑤ 중앙홀 형식은 장래 확장에 많은 어려움이 있다.

8. 극장의 계획요소에 대한 설명으로 옳지 않은 것은?

- ① 프로시니엄 아치(proscenium arch)는 무대와 객석의 경계를 이루는 것으로 그림의 액자와 같이 관객의 눈을 무대로 집중하게 하는 시각적 효과를 갖는다.
- ② 플로어 트랩(floor trap)은 연기자의 등장과 퇴장이 무대 내 임의의 장소에서 이루어질 수 있도록 무대와 트랩 룸 사이를 계단이나 사다리로 오르내릴 수 있도록 하는 장치이다.
- ③ 사이클로라마(cyclorama)는 무대의 천장 밑에 설치되어 무대의 배경이나 조명기구, 음향반사판 등을 매달 수 있는 장치를 말한다.
- ④ 오케스트라 피트(orchestra pit)는 보통 객석의 제일 앞쪽 무대 바로 앞에 설치되며 오케스트라 피트의 바닥은 일반적으로 객석바닥보다 낮게 계획한다.
- ⑤ 플라이 갤러리(fly gallery)는 그리드 아이언에 올라가는 계단과 연결되는 무대 후면의 벽에 6~9m 높이로 설치되는 좁은 통로를 말한다.

9. 극장의 음향계획에 대한 설명으로 옳지 않은 것은?

- ① 객석의 형태가 원형이나 타원형의 경우 대체적으로 음이 집중되거나 불균등한 분포를 보인다.
- ② 극장의 전반부(무대부분)는 음을 반사시키는 반사성 마감으로 하는 것이 좋다.
- ③ 일반적으로 음악은 잔향시간을 길게 하고 강연은 잔향시간을 짧게 계획한다.
- ④ 잔향시간은 흡음력에 반비례한다.
- ⑤ 실의 크기가 작을수록 충분한 잔향효과를 얻을 수 있다.

10. 호텔건축에 대한 설명으로 옳지 않은 것은?

- ① 호텔의 조닝은 객실부분과 공용부분으로 나뉘며, 객실부분은 고층부에 설정하는 것이 보편적이다.
- ② 숙박객과 연회객의 동선은 관리의 효율성을 위하여 되도록 통합하여 계획한다.
- ③ 시티 호텔(city hotel)은 대지가 제약되므로 복도면적을 적게 하고, 고층화에 적합한 평면구성을 취한다.
- ④ 리조트 호텔(resort hotel)은 서비스면적이 증가하여도 쾌적도를 향상시키도록 계획하는 것이 좋다.
- ⑤ 아파트먼트 호텔(apartment hotel)은 장기간 투숙하는 데 적합한 호텔로서 부엌 등의 셀프서비스 시설을 갖추는 것이 일반적이다.

11. 학교운영방식에 따른 건축계획 시 고려해야 할 요소에 대한 설명으로 옳은 것은?

- ① 교과교실형(department type)은 시설의 질이 낮아진다.
- ② 종합교실형(usual type)의 교실수는 학급수와 일치한다.
- ③ 일반교실+특별교실형(usual with variation type)은 전용 학급교실이 없다.
- ④ 플래툰형(platoon type)에서는 특별교실이 없다.
- ⑤ 개방학교(open school)는 종래의 교실에 비해 작고 단순한 공간으로 구성된다.

12. 학교의 교사 배치형식에 대한 설명으로 옳지 않은 것은?

- ① 폐쇄형은 일조, 통풍 등 환경조건이 불리하다.
- ② 분산병렬형은 구조계획이 간단하고 모듈계획이 편리하다.
- ③ 분산병렬형은 각 건물 사이의 외부공간의 생활환경이 좋아진다.
- ④ 집합형은 교육구조에 따른 유기적 구성이 용이하다.
- ⑤ 클러스터형은 중앙에 특별교실을 두어 공간활용에 유리하다.

13. 도서관의 출납시스템에 대한 설명으로 옳지 않은 것은?

- ① 폐가식은 책이 손상되기 쉽고 분실의 염려가 있다.
- ② 폐가식은 희망하는 책을 대출하기 어렵다.
- ③ 안전개가식은 책의 내용을 보고 선택할 수 있다.
- ④ 자유개가식은 소규모 도서관, 아동도서관에 적합하다.
- ⑤ 자유개가식은 이용자가 자유롭게 자료를 찾고 열람이 가능하다.

14. 병원의 수술실 계획에 대한 설명으로 옳지 않은 것은?

- ① 수술실은 병동부와 외래진료부의 중간에 위치시켜 공동사용이 편리하도록 한다.
- ② 대수술실의 규모는 6.0m × 6.0m, 소수술실의 규모는 4.5m × 4.5m 정도로 계획한다.
- ③ 수술실의 실내온도는 26.6°C, 습도는 55%를 유지한다.
- ④ 수술실의 실내 벽체는 녹색계통으로 마감하는 것이 좋다.
- ⑤ 수술실의 공기조화설비는 독립된 계통으로 계획하며 공기재순환 장치를 마련한다.

15. 스포츠 시설의 대지선정 및 배치계획에 대한 설명으로 옳지 않은 것은?

- ① 달리기, 도약, 던지기, 경보 등의 육상 종목은 육상경기장을 중심으로 배치한다.
- ② 종합경기장은 도시녹지공원 및 휴식시설로서 도시계획적 측면을 고려하여 선정한다.
- ③ 운동장은 장축을 동서방향으로 배치하고 메인스타디움(main stadium)은 북측에 둔다.
- ④ 종합경기장은 대량 교통시설과 대규모 주차장 등의 교통계획을 수립하여야 한다.
- ⑤ 육상경기장의 트랙 형태는 곡선부분을 설계하는 방법에 따라 구분된다.

16. 아트리움에 대한 설명으로 옳지 않은 것은?

- ① 아트리움은 고대 로마의 단독주택인 도무스(domus)에서 유래하는 용어로서 중정을 의미한다.
- ② 아트리움의 상부에는 누수를 고려하여 개폐식 창을 설치하지 않는다.
- ③ 현대의 아트리움은 1960년대 후반 존 포트만(John Portman)이 호텔건축에 적용하게 되면서 확산되었다.
- ④ 아트리움은 시각적 신선함과 동선 및 기능적 이익을 가져올 수 있다.
- ⑤ 아트리움 내부의 잔향시간을 줄이기 위해서 장식이나 수목을 설치한다.

17. 용어의 정의에 대한 설명으로 옳지 않은 것은?

- ① 부속건축물만 있는 대지에 새로이 주된 건축물을 축조하는 것은 신축이다.
- ② 주된 건축물만 있는 대지에 새로이 부속건축물을 축조하는 것은 증축이다.
- ③ 기존 건축물의 전부 또는 일부를 철거하고, 종전과 동일한 규모의 범위 안에서 건축물을 다시 축조하는 것은 개축이다.
- ④ 건축물이 천재지변이나 그 밖의 재해로 멸실된 경우, 종전과 동일한 규모의 범위 안에서 건축물을 다시 축조하는 것은 재축이다.
- ⑤ 기존 건축물의 주요구조부를 해체하여 동일 대지 내에서 건축물의 위치를 옮기는 것은 이전이다.

18. 주차장 출입구의 배치계획에 대한 설명으로 옳지 않은 것은?

- ① 도로의 교차점이나 교통량이 많은 곳에서 떨어지게 배치한다.
- ② 가능한 한 도시교통의 흐름(traffic flow)이 적은 도로에 연결한다.
- ③ 수용대수가 많을 때는 입구와 출구를 분리하되 가급적 인접시키도록 한다.
- ④ 출구는 도로에서 보이도록 하고 도로의 교통흐름을 확인할 수 있도록 한다.
- ⑤ 유아원, 유치원, 초등학교 등의 출입구로부터 20m 이내에는 주차장 출입구를 설치하지 않는다.

19. 건축물을 건축하거나 대수선하는 경우에, 구조 계산 기준에 따라 구조 안전을 확인하여야 하는 건축물의 대상 기준으로 옳지 않은 것은?

- ① 층수가 2층 이상인 건축물
- ② 연면적이 200㎡ 이상인 건축물
- ③ 높이가 13m 이상인 건축물
- ④ 처마높이가 9m 이상인 건축물
- ⑤ 기둥과 기둥 사이 거리가 6m 이상인 건축물

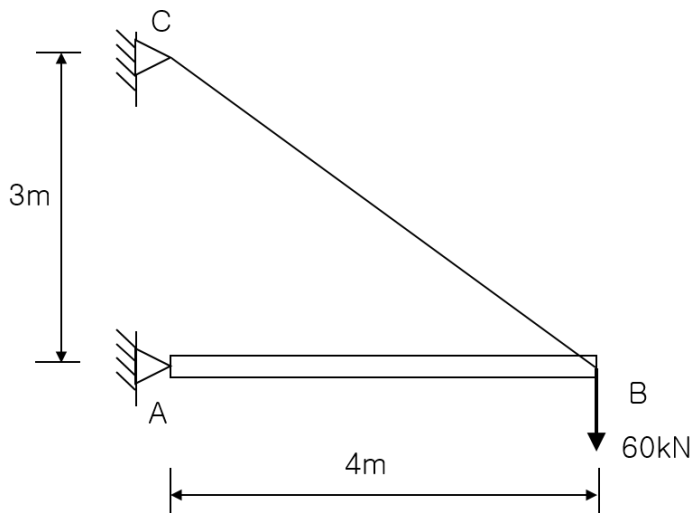
20. 건축물 녹화의 효과에 대한 설명으로 옳지 않은 것은?

- ① 태양광을 흡수하여 실내 주광률을 향상시킨다.
- ② 공기오염물질을 흡수하여 대기의 질을 향상시킨다.
- ③ 빗물에 섞인 미세먼지를 여과하여 수질을 향상시킨다.
- ④ 외부에 노출되는 면적이 감소되어 건물의 내구성을 향상시킨다.
- ⑤ 여름철에는 실내로의 전도열을 감소시키고, 겨울철에는 보온작용을 하여 냉난방 비용을 절감시킨다.

건축구조

본 문제는 국토교통부에서 고시한 건설기준코드(건축구조기준: KDS 41 00 00, 구조설계기준: KDS 14 00 00, 용벽설계기준: KDS 11 80 00)에 부합하도록 출제되었습니다.

1. 그림과 같은 구조에서 부재 AB(단면적 $10,000\text{mm}^2$)에 작용하는 압축응력의 크기로서 옳은 것은? (단, 부재 CB는 케이블이며, 모든 부재는 선형탄성거동하고 자중은 무시함)

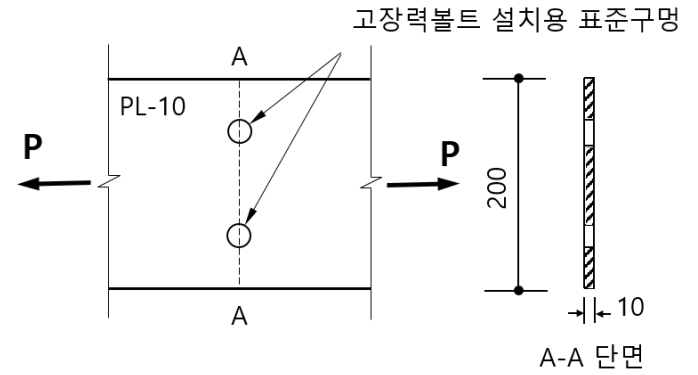


- ① 4MPa
- ② 6MPa
- ③ 8MPa
- ④ 12MPa
- ⑤ 24MPa

2. 켄틸레버식 용벽 설계의 검토 내용으로 옳지 않은 것은?

- ① 수동토압계수는 주동토압계수보다 크다.
- ② 용벽의 전도와 활동 등의 안정검토에서는 토압과 작용하중에 대한 계수하중을 적용한다.
- ③ 벽체와 기초는 접합부를 고정단으로 하는 켄틸레버로 설계하여야 한다.
- ④ 앞판의 휨설계 시 위험단면은 벽체면으로 한다.
- ⑤ 토압에 의한 용벽의 안정성 검토에는 전도와 활동 그리고 지내력 검토가 포함된다.

3. 그림과 같이 A-A 단면의 높이와 두께가 각각 200mm, 10mm인 강판에 2개의 고장력볼트를 설치하는 경우 인장재의 순단면적은? (단, 사용 고장력볼트는 M20(F10T)임)



- ① $1,440\text{mm}^2$
- ② $1,480\text{mm}^2$
- ③ $1,520\text{mm}^2$
- ④ $1,560\text{mm}^2$
- ⑤ $1,600\text{mm}^2$

4. 건축구조기준에 따른 건축물의 중요도 분류가 옳지 않은 것은?

- ① 학교, 아동관련시설, 노인복지시설은 중요도(1)에 해당한다.
- ② 연면적 $1,000\text{m}^2$ 이상인 국가 또는 지방자치단체의 데이터센터는 중요도(1)에 해당한다.
- ③ 지진과 태풍 또는 다른 비상시의 긴급대피수용시설로 지정한 건축물은 중요도(특)에 해당한다.
- ④ 5층 이상인 숙박시설, 오피스텔, 기숙사, 아파트는 중요도(1)에 해당한다.
- ⑤ 농업시설물, 소규모창고는 중요도(3)에 해당한다.

5. 건축물 내진설계기준에 따른 다음 설명 중 옳지 않은 것은?

- ① 성능기반 내진설계는 비구조요소를 제외한 구조요소를 대상으로 한다.
- ② 응답스펙트럼해석법은 동적해석법으로 분류된다.
- ③ 필로티 구조물은 특별지진하중을 적용한다.
- ④ 설계스펙트럼가속도 산정을 위한 유효지반가속도는 2,400년 재현 주기를 고려한 것이다.
- ⑤ 내진등급(특)에 해당하는 건축물의 내진설계 중요도계수는 1.5를 적용한다.

6. 건축구조기준에 따라 풍동실험에 의해 풍하중을 산정해야 하는 경우가 아닌 것은?

- ① 형상비가 크고 유연하여 특이한 풍진동의 영향을 고려해야 할 건축구조물
- ② 장경간의 현수, 사장, 막 지붕 등 경량이며 면외강성이 낮아 공기력불안정진동이 우려되는 지붕골조
- ③ 중요도(특)에 해당하는 모든 건축구조물
- ④ 특수한 형상의 건축구조물
- ⑤ 국지적인 지형 및 지물의 영향으로 골바람효과가 발생하는 곳에 위치한 건축구조물

7. 구조설계기준에 따른 프리스트레스트하지 않은 부재의 현장치기콘크리트 철근상세에 대한 설명으로 옳지 않은 것은?

- ① 수중에서 치는 콘크리트는 피복두께를 100mm 이상 확보해야 한다.
- ② 스테럽과 띠철근의 표준갈고리는 90°와 135°가 있다.
- ③ 2개 이상의 철근을 묶어서 사용하는 다발철근은 이형철근으로, 그 개수는 6개 이하로 한다.
- ④ 상단과 하단에 2단 이상으로 철근이 배치된 경우, 상하 철근의 순간격은 25mm 이상으로 한다.
- ⑤ 수축·온도철근의 간격은 슬래브 두께의 5배 이하, 또한 450mm 이하로 하여야 한다.

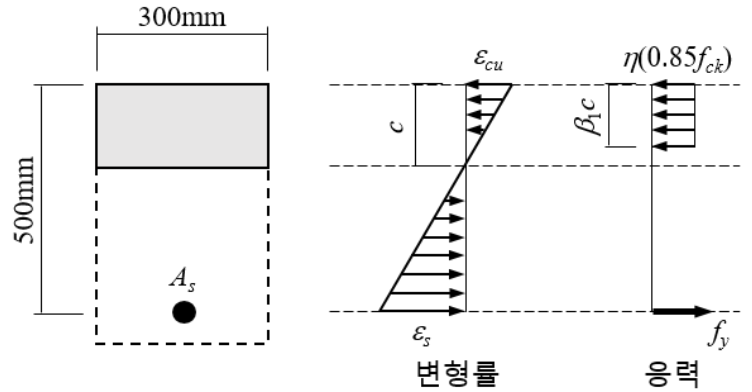
8. 철근콘크리트 보의 설계에서 압축측 철근을 배치하여 얻을 수 있는 장점으로 적절하지 않은 것은?

- ① 장기 처짐의 감소
- ② 연성의 증진
- ③ 철근 조립의 편이
- ④ 휨강도 증가
- ⑤ 전단강도 증가

9. 구조설계기준에 따른 인장 이형철근의 정착길이에 대한 설명으로 옳지 않은 것은?

- ① 다른 조건이 동일할 때, 철근의 강도가 커질수록 정착길이가 길어진다.
- ② 다른 조건이 동일할 때, 콘크리트 강도가 커질수록 정착길이가 길어진다.
- ③ 다른 조건이 동일할 때, 도막되지 않은 철근에 비해 에폭시 도막이 적용된 철근의 정착길이가 더 길다.
- ④ 다른 조건이 동일할 때, 보통중량콘크리트에 비해 경량콘크리트에서의 정착길이가 더 길다.
- ⑤ 어떠한 경우에도 정착길이는 300mm 이상이어야 한다.

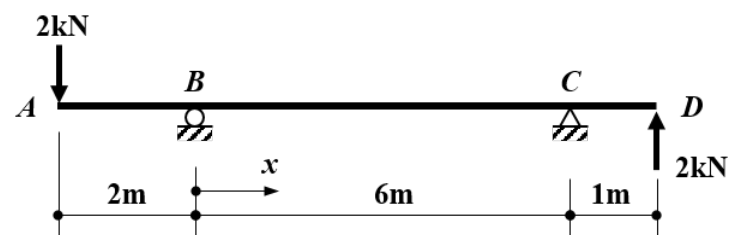
10. 등가 직사각형 압축응력블록을 이용하여 철근콘크리트 직사각형 단면의 설계휨강도를 계산하고자 한다. 그림과 같은 조건에서 압축연단의 콘크리트가 극한변형률(ϵ_{cu})에 도달할 때, ϵ_{cu} 에 대한 철근의 변형률(ϵ_s)의 비(ϵ_s/ϵ_{cu})로 적절한 것은?



- | | |
|----------------------------|----------------------------|
| ▪ $f_{ck} = 40\text{MPa}$ | ▪ $\epsilon_{cu} = 0.0033$ |
| ▪ $f_y = 400\text{MPa}$ | ▪ $\eta = 1.0$ |
| ▪ $A_s = 3,000\text{mm}^2$ | ▪ $\beta_1 = 0.8$ |

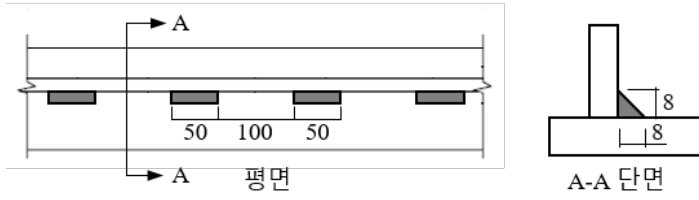
- ① 1.2
- ② 1.5
- ③ 2.0
- ④ 2.4
- ⑤ 2.8

11. 그림과 같은 내민보의 A점과 D점에 각각 2kN의 집중하중이 서로 반대방향으로 작용하고 있다. 이때 BC구간의 휨모멘트가 0이 되는 위치가 B점으로부터 떨어진 거리(x)는? (단, 보의 선형탄성거동하고 자중은 무시함)



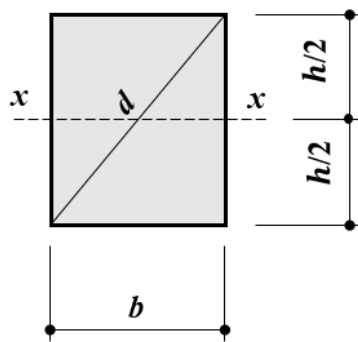
- ① 3.0m
- ② 3.5m
- ③ 4.0m
- ④ 4.5m
- ⑤ 5.0m

12. 그림과 같은 필릿용접을 용접이음 도식법에 따라 바르게 표기한 것은? (단위: mm)



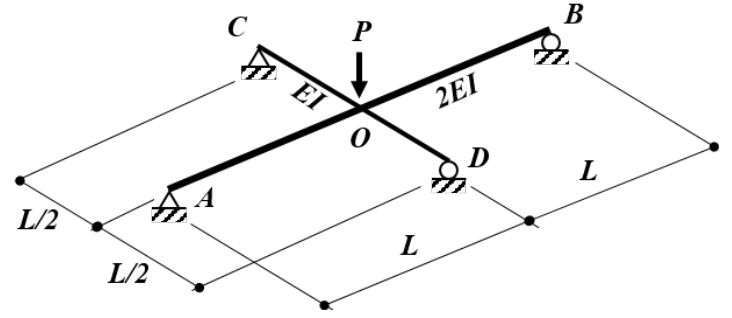
- ①
- ②
- ③
- ④
- ⑤

13. 그림과 같이 단면의 대각길이가 d 로 일정한 사각형 단면을 구성할 때, x - x 축에 대한 휨에 대해 휨응력을 최소로 하는 b 와 h 의 비는? (단, 단면은 선형탄성거동함)



- ① $b : h = 1 : 3$
- ② $b : h = 1 : 2$
- ③ $b : h = 1 : 1$
- ④ $b : h = 1 : \sqrt{3}$
- ⑤ $b : h = 1 : \sqrt{2}$

14. 그림과 같이 길이가 다른 단순보 AB(휨강성 $2EI$)와 CD(휨강성 EI)가 O 점에서 교차하고 있다. 교차점 O에 수직방향으로 집중하중 P 가 작용할 때, 지점 A에 작용하는 수직반력의 크기는? (단, 모든 부재는 선형탄성거동하고, 부재의 자중과 전단강성은 무시함)



- ① $\frac{1}{10}P$
- ② $\frac{1}{5}P$
- ③ $\frac{2}{5}P$
- ④ $\frac{1}{2}P$
- ⑤ $\frac{1}{\sqrt{2}}P$

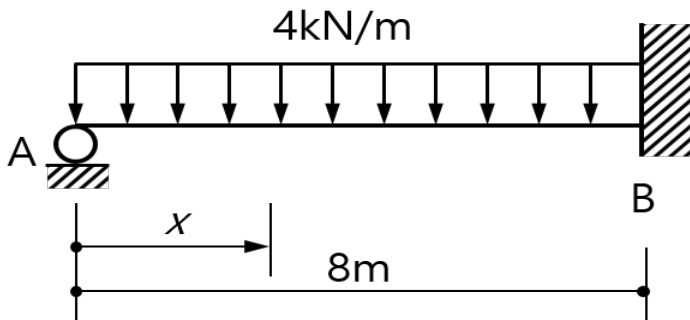
15. 구조설계기준에 따른 1방향 철근콘크리트 슬래브에 대한 설명으로 옳지 않은 것은?

- ① 4변이 지지되는 경우 단변에 대한 장변의 비가 2배를 넘는 슬래브를 말한다.
- ② 정모멘트 철근 및 부모멘트 철근에 직각방향으로 수축·온도 철근을 배치하여야 한다.
- ③ 1방향 슬래브의 두께는 최소 100mm 이상이어야 한다.
- ④ 수축·온도 철근비 산정은 콘크리트 유효단면적에 대하여 산정한다.
- ⑤ 슬래브의 단변방향을 경간으로 하고, 단위폭을 가진 보로 설계할 수 있다.

16. 구조설계기준에 따른 철근콘크리트 특수모멘트골조의 휨부재에 대한 요구사항으로 옳지 않은 것은? (단, d 는 단면 유효깊이임)

- ① 접합면에서 정모멘트에 대한 강도는 부모멘트에 대한 강도의 1/2 이상이어야 한다.
- ② 부재의 어느 위치에서나 정 또는 부모멘트에 대한 강도는 부재 양단 접합면의 최대 휨강도의 1/4 이상이어야 한다.
- ③ 휨부재 양단의 받침부 면에서 경간의 중앙방향으로 켜 휨부재 깊이의 2배 구간에는 후프철근을 배근하여야 한다.
- ④ 첫 번째 후프철근은 지지부재의 면부터 $d/2$ 이내에 위치하여야 한다.
- ⑤ 후프철근의 최대간격은 $d/4$, 축방향 철근의 최소지름의 8배, 후프철근 지름의 24배, 300mm 중 가장 작은 값을 초과하지 않아야 한다.

17. 그림과 같이 등분포하중을 받는 부정정보(휨강성 EI 는 일정)에서 전단력이 0이 되는 위치(x)로 옳은 것은? (단, 보는 선형탄성거동하고 자중은 무시함)

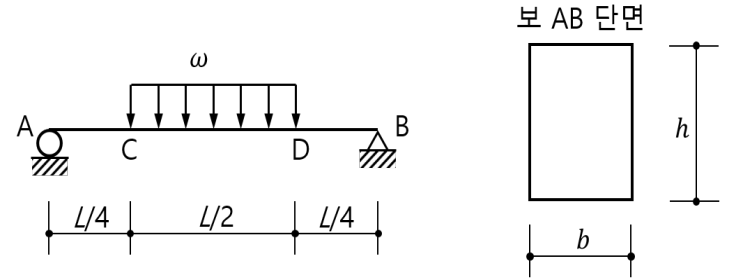


- ① 2.0m
- ② 2.5m
- ③ 3.0m
- ④ 3.5m
- ⑤ 4.0m

18. 길이가 2m, 단면적이 400mm^2 , 탄성계수가 200GPa인 강봉에 100kN의 인장력이 작용할 때 강봉의 늘어난 길이는? (단, 강봉은 선형탄성거동하고 자중은 무시함)

- ① 2.5mm
- ② 3.0mm
- ③ 3.5mm
- ④ 4.0mm
- ⑤ 4.5mm

19. 그림과 같이 단순보 AB에서 CD 구간에 등분포하중 w (단위길이당 하중)가 작용하는 경우, 보의 단면에 생기는 최대전단응력은? (단, 보의 선형탄성거동하고 자중은 무시함)



- ① $\frac{7}{8} \frac{wL}{bh}$
- ② $\frac{3}{4} \frac{wL}{bh}$
- ③ $\frac{5}{8} \frac{wL}{bh}$
- ④ $\frac{1}{2} \frac{wL}{bh}$
- ⑤ $\frac{3}{8} \frac{wL}{bh}$

20. 다음은 구조설계기준에 따른 콘크리트 최소피복두께에 대한 설명이다. ㉠, ㉡에 들어갈 값으로 옳은 것은?

- 프리스트레싱하지 않는 부재의 현장치기콘크리트로 흠에 접하여 콘크리트를 친 후 영구히 흠에 묻혀 있는 콘크리트: (㉠)
- 프리스트레싱하는 부재의 현장치기콘크리트로 옥외의 공기나 흠에 직접 접하지 않는 보의 주철근을 파복하는 콘크리트: (㉡)

	㉠	㉡
①	75mm	30mm
②	75mm	40mm
③	80mm	30mm
④	80mm	40mm
⑤	100mm	40mm