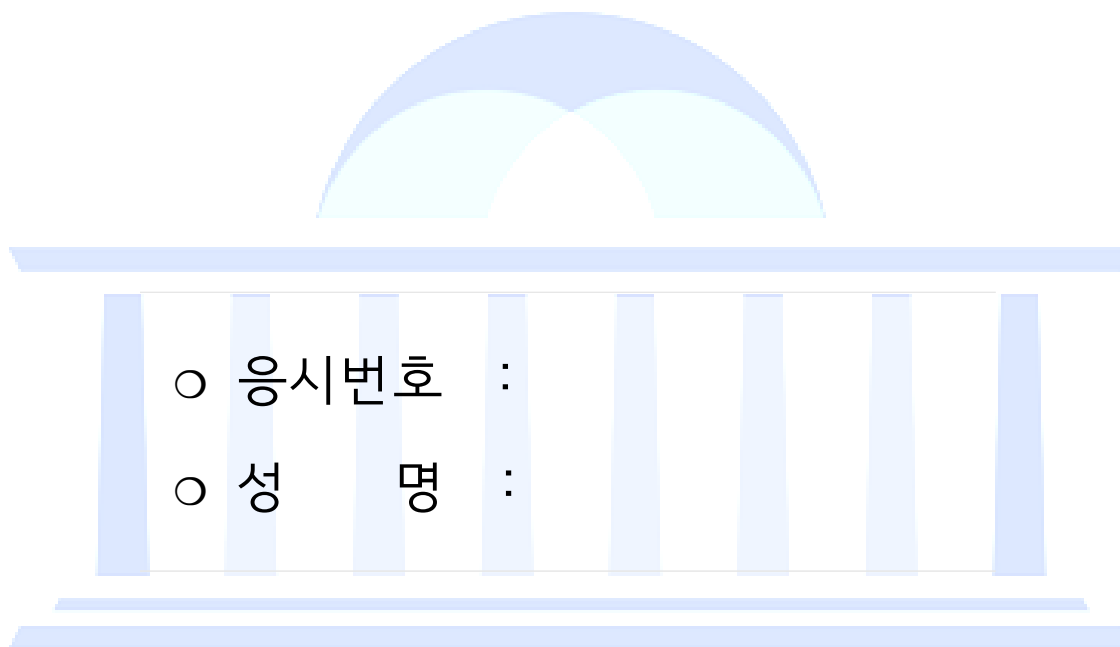


2017년도 9급 공채시험

방송기술직



- 제 1 과목 : 국 어  
제 2 과목 : 영 어  
제 3 과목 : 한 국 사  
제 4 과목 : 전 자 공 학 개 론  
제 5 과목 : 방 송 통 신 공 학



시험시간 및 향후일정 안내

- ❖ 시험 시간 : 14 : 00 ~ 15 : 40
- ❖ 정답 가안 발표 : 2017. 7. 22.(토) 21 : 00
- ❖ 정답 이의 제기 : 2017. 7. 25.(화) ~ 7. 26.(수) 17 : 00
- ❖ 필기시험 합격자 발표 : 2017. 8. 11.(금), 국회채용시스템

국 회 사 무 처

국회채용시스템 : <http://gosi.assembly.go.kr>

국 어

1. 다음 중 문장의 표현이 자연스러운 것은?

- ① 철수의 장점은 사람들을 배려하고 도와주고 어떤 일이든 최선을 다한다.
- ② 선생님은 학생들의 애환을 친절하게 들어주고 위로해 주시려고 노력하셨다.
- ③ 지금으로써는 그 문제를 해결할 방법이 없어.
- ④ 김 씨는 “사람들이 매우 흥분해서 상황이 좋지 않았다.”고 말했다.
- ⑤ 가세가 기운 뒤로는 그토록 인심이 후하던 그녀도 점차 야박해져 갔다.

2. 다음 밑줄 친 부분의 단어 수는?

서로의 마음과 마음을  
이어서 길어지는  
또 하나의 기차가 되어  
먼 길을 가요

- ① 7개
- ② 8개
- ③ 10개
- ④ 12개
- ⑤ 14개

3. 다음은 가사 작품 <상춘곡>의 첫 부분이다. 내용을 두 개의 단락으로 나눌 때, 두 번째 단락이 시작되는 곳은?

홍진(紅塵)에 뭇친 분네 이 내 생애(生涯) 엇더흔고. 넷 사  
름 풍류(風流)를 미출가 뭇 미출가. ㉠천지간(天地間) 남자(男  
子) 몸이 날만흔 이 하건마는, 산림(山林)에 뭇쳐 이서 지락  
(至樂)을 뭇를 것가. ㉡수간모옥(數間茅屋)을 벽계수(碧溪水)  
얹픽 두고, 송죽(松竹) 울울리(鬱鬱裏)에 풍월주인(風月主人)  
되여셔라. ㉢엇그제 겨울 지나 새봄이 도라오니, 도화행화(桃  
花杏花)는 석양리(夕陽裏)에 띄여 잇고, 녹양방초(綠楊芳草)는  
세우 중(細雨中)에 프르도다. ㉣갈로 몰아 낸가, 붓으로 그려  
낸가, 조화신공(造化神功)이 물물(物物)마다 현스롭다. ㉤수풀  
에 우는 새는 춘기(春氣)를 뭇내 계워 소리마다 교태(嬌態)로  
다.

- ① ㉠
- ② ㉡
- ③ ㉢
- ④ ㉣
- ⑤ ㉤

4. 다음 글에서 괄호 안에 들어갈 말로 적절한 것은?

예술의 사회성에 대한 강조는 인간이 본질적으로 사회적인 존  
재라는 인식에 바탕을 둔 것이지만, 현대사회의 발달에 따른 예  
술 자체의 변모와도 관련된 것이다. ( ) 예술은 예술작  
품을 창조하는 예술가만을 위해서 존재하는 것이 아니다. 예술은  
비평가를 포함한 청중 또는 관중의 존재를 배제할 수 없으며, 이  
예술 공중은 예술작품을 수동적으로 수용할 뿐만 아니라, 능동적  
으로 재해석하고 또 예술 창작에 영향을 미치기도 한다. 예술이  
매체를 필요로 한다는 사실도 예술의 사회성을 입증하는 증거의  
하나이다. 하나의 작품이 예술작품으로 인정받기 위해서는 각 예  
술의 종류에 따라 사회적으로 또는 관행에 의해 인정된 재료나  
절차에 따라야 한다. 예술의 매체는 기술의 발달, 사회의 변화에  
의해 영향을 받으며 예술가의 예술 활동에 제한을 가한다. 예술  
은 습관, 경험, 기술의 복합에 의해 이루어지며, 또 그것을 통해  
서 식별된다. 한 사회가 예술이라는 개념을 소유하기 전에, 또는  
예술적이라고 부르는 관행이 수립되기 전에 예술작품의 생산이나  
예술적 감상은 존재할 수 없다.

- ① 개인적이고 환원될 수 없는 존재로서 예술의 개념이 확립되었다.
- ② 현대사회에서 예술은 사적인 것이라기보다는 공적인 성격을 갖는  
다.
- ③ 예술은 자체가 역사적 산물이며 예술의 개념은 시대에 따라 변천된  
다.
- ④ 예술의 연구는 인문주의적 전통 하에서 예술철학이라는 이름으로  
수행되었다.
- ⑤ 예술사회학은 예술과 사회학 중 어디에 초점을 두느냐에 따라 상이  
한 성과를 초래하였다.

5. 다음 중 단어의 뜻풀이가 옳지 않은 것은?

- ① 맛문하다: 맛깔스럽고 정갈하다.
- ② 손방: 아주 할 줄 모르는 솜씨.
- ③ 곧추: 굽히거나 구부리지 아니하고 곧게.
- ④ 온새미로: 가르거나 쪼개지 아니한 생긴 그대로의 상태로.
- ⑤ 모꼬지: 놀이나 잔치 또는 그 밖의 일로 여러 사람이 모이는 일.

6. 다음 글의 전개 순서로 가장 자연스러운 것은?

ㄱ. 최근에는 왼손을 많이 사용하면 창의성, 예술성 등 두뇌 발달에 도움이 된다는 연구 결과가 나오기도 했지만 과거엔 전세계적으로 왼손잡이에 대한 부정적인 인식이 만연했다. 우리나라에서도 왼쪽은 ‘그르다’라는 말과 동의어로 쓰였는가 하면, 왼손으로 밥을 먹으면 ‘재수가 없다’는 속설도 있었다. 영어로 왼손잡이를 뜻하는 ‘left-handed’에는 ‘서투른, 신분에 맞지 않는’ 등의 부정적인 의미가 내포돼 있으며, 프랑스어로 왼쪽을 의미하는 ‘gauche’에도 ‘비뚤어진, 어색한’이라는 뜻이, 독일어 ‘link’ 역시 ‘의심스러운, 열등한’이란 뜻이 포함되어 있다. 단어 자체의 부정적인 의미는 사람들의 인식에까지 영향을 끼쳐 왼손을 쓰는 아이는 때려가면서까지 고치게 하는, 웃지 못할 해프닝이 빈번하게 일어났다.

ㄴ. ‘세계 왼손잡이의 날’의 슬로건은 독특하다. 전세계의 왼손잡이들에게 모든 것을 왼손으로 다루기 위해서 ‘개인공간을 왼손잡이만의 공간으로 만들라’고 말한다. 오른손잡이인 친구나 동료, 가족들 속에서 왼손잡이인 자신을 찾을 수 있는 기회를 가져야 한다는 것이다. 그동안 왼손을 쓴다는 이유만으로 차별이나 불편함 속에 고통 받아 왔다는 의미이다.

ㄷ. 왼손잡이에 대한 인식은 긍정적인 연구 결과나 ‘왼손잡이는 머리가 좋다’와 같은 속설로 꾸준히 변해 왔지만, 아직 왼손잡이들이 살아가기에는 불편한 점들이 많다. 가위, 카메라 셔터, 컴퓨터 마우스, 자동차 기어, 지하철 개찰구 등 주변에서 흔히 보는 물건 대부분이 여전히 오른손잡이 친화적으로 설계되고 있다.

ㄹ. 왼손잡이들을 위한 특별한 날을 아는가? 매년 8월 13일은 ‘세계 왼손잡이의 날’이다. 올해로 벌써 24년째를 맞은, 제법 오래된 기념일인 셈이다. 왼손잡이의 날은 1992년부터 세계 왼손잡이들이 의기투합해 왼손잡이들의 불편을 개선하고 고충을 알리기 위해 기념하기 시작했다.

- ① ㄱ - ㄷ - ㄴ - ㄹ
- ② ㄷ - ㄱ - ㄴ - ㄹ
- ③ ㄷ - ㄹ - ㄴ - ㄱ
- ④ ㄹ - ㄱ - ㄴ - ㄷ
- ⑤ ㄹ - ㄴ - ㄱ - ㄷ

7. 다음 글의 ㉠~㉣에 들어갈 접속부사로 가장 적절한 것은?

공장에서 식품을 생산하여 가능한 한 많은 먹을거리를 안정적으로 공급받기 위해 사람들이 기울여 온 노력은 지구촌에 자본주의 시대가 열린 이후 지속적으로 이어져 온 지상과제 중 하나이다. ( ㉠ ) 오늘날 사람들은 우주 시대에 어떻게 먹을거리를 해결할 것인가라는 문제에 대해 더욱 많은 관심을 보이기도 한다. ( ㉡ ) 21세기는 먹을거리와 관한 한 ‘풍요의 시대’가 될 것이라는 낙관적 입장이 주류를 이루는 듯하다. ( ㉢ ) 오늘날 우리의 현실은 풍요의 시대가 ‘약속된 하느님의 뜻’인 것 같지 않다. 일부에서는 유전자 조작에 의해 생산된 콩이나 돼지고기를 먹은 우리가 과연 온전할 것인가에 대한 의구심이 유전자 조작 식품에 대한 반발로 이어지고 있다.

- |   | ㉠   |   | ㉡   |   | ㉢    |
|---|-----|---|-----|---|------|
| ① | 그래서 | - | 그러나 | - | 그렇지만 |
| ② | 그런데 | - | 그리고 | - | 심지어  |
| ③ | 그러나 | - | 심지어 | - | 그리고  |
| ④ | 심지어 | - | 그래서 | - | 하지만  |
| ⑤ | 하지만 | - | 그래서 | - | 그러나  |

8. 다음 중 밑줄 친 부분에서 국어의 어법상 옳은 것은?

- ① 우리 할머니는 항상 옛스러운 한복을 곱게 차려 입고 다니신다.
- ② 우리 교민이 많이 사는 연변 지역에서는 예전부터 구정만 췌다고 하더라.
- ③ 학교까지 얼만큼 더 가야 하는지 알 수 없었다.
- ④ 바이올린 신동의 연주가 끝나자 우뢰와 같은 박수소리가 콘서트홀 안을 가득 메웠다.
- ⑤ 여기가 우리의 홈구장이라는 잇점을 감안하면 현재 랭킹에서 좀 밀리지만 박빙의 승부가 펼쳐질 듯하다.

9. 다음 글의 ㉠~㉣에 들어갈 말로 적절한 것은?

저는 ( ㉠ )을 좋아합니다. ( ㉡ )도 좋아하지만 ( ㉢ )을 더 좋아합니다. ( ㉣ )이 포근하고 은근한 누님 같다면 ( ㉠ )은 다정한 형님 같습니다. ( ㉡ )빛이 인자한 어머니의 빛이라면 ( ㉢ )빛은 웬지 내가 사랑하는 여인의 마음의 빛이라고 생각됩니다. ( ㉣ )빛은 마냥 따스하게 느껴지는 데 비해 ( ㉢ )빛은 따스하지만 다소 차가운 느낌을 줍니다. 그 차가움이 들뜨기 쉬운 마음을 들뜨지 않게 하고, 때로는 사물을 냉철하게 들여다볼 수 있도록 도와줍니다. 그래서 시인의 빛이 있다면 ( ㉡ )빛보다는 ( ㉢ )빛이 아닐까 하는 생각이 듭니다.

저는 밤길을 걸어가다가 ( ㉡ )을 바라볼 때보다 ( ㉢ )을 바라볼 때 더 살아 있다는 감각이 느껴집니다. ( ㉡ )이 ( ㉣ )적이 라면 ( ㉢ )은 ( ㉣ )적인 것이 아닐까요? ( ㉡ )이 슬픔이라면 ( ㉢ )은 그 슬픔을 껴안고 일어서는 기쁨이 아닐까요? 무엇보다 ( ㉡ )은 매일 변하지만 ( ㉢ )은 변하지 않아서 좋습니다.

- ㉠    ㉡    ㉢    ㉣
- ① 달 - 별 - 논리 - 감성
- ② 별 - 달 - 이성 - 감성
- ③ 별 - 달 - 감성 - 이성
- ④ 달 - 별 - 감성 - 이성
- ⑤ 달 - 별 - 감정 - 논리

10. 다음은 고전소설 <구운몽>의 한 부분이다. 문맥상 밑줄 친 단어의 해석으로 옳지 않은 것은?

대사(大師)의 문하(門下)에 제재(弟子) 수백 인인데, 계행(戒行)이 높고 신통(神通)을 얻은 재(者) 삼십여 인이라. 기 중에 ㉠유로 젊은 제자의 이름은 성진(性眞)이니, 얼굴이 백설 같고, 정신이 추수(秋水) 같고, 나이 이십 세에 삼장경문(三藏經文)을 통ㅎ지 못할 것이 없고, 총명(聰明)과 지혜(智慧), 중중(衆中)에 초출(超出)하니, 대새(大師) 크게 중히 여겨 ㉡상해 전도(傳道)할 그릇으로 기대하더라.

대새 매양 제자로 더불어 큰 법(法)을 강론(講論)할 제, 동정 용왕(洞庭龍王)이 백의노인(白衣老人)이 되어 법석(法席)에 참여하여 경을 듣더니, 대새 일일은 제자더러 이르되,

“동정용군(洞庭龍君)이 여러 번 경을 들었으되 일찍 답례를 못 하였으니, 내 늙고 병들어 산문을 나지 않은 지 십여 년이라. 내 몸은 ㉢산문 밖에 가벼이 움직이지 못할 것이니, 너희 중 님 ㉣수부에 들어가 나를 대신하여 용군에게 회사(回謝)할꼬?”

성진이 가기를 청하거늘, 대새(大師) 기뻐하여 허락하니, 성진이 가사(袈裟)를 정제(整齊)히 하고 ㉤육환장을 이끌고 동정으로 향하여 가니라.

- ① ㉠유로 - 특별히
- ② ㉡상해 - 항상
- ③ ㉢산문 - 절간
- ④ ㉣수부 - 용궁
- ⑤ ㉤육환장 - 여섯 겹의 옷

11. 다음 중 합성어의 수는?

나무꾼, 뒤엎다, 병마개, 옛보다, 작은아버지, 질푸르다, 헛되다

- ① 2개
- ② 3개
- ③ 4개
- ④ 5개
- ⑤ 6개

12. 다음 문장의 밑줄 친 부분을 표준발음법에 맞게 발음한 것은?

“이 바지는 길이가 너무 짧네요.”

- ① [째네요]
- ② [짤브네요]
- ③ [째네요]
- ④ [짤레요]
- ⑤ [짤네요]

13. 다음 중세국어 짝의 의미 관계가 옳지 않은 것은?

- ① [ 도타(좋다)  
조타(깨끗하다)
- ② [ 디다(짊어지다)  
지다(떨어지다)
- ③ [ 녀름(여름)  
여름(열매)
- ④ [ 소(높)  
쇼(소)
- ⑤ [ 물(무리)  
믈(물)

14. 다음 글의 내용과 다른 것은?

이른바 ‘중심 문화’와 ‘주변 문화’라는 비대칭적인 양분 논리 속에서 후자에 속한 유목기마민족의 역사와 문명이 소외당해 온 것은 분명 문명사 연구의 한 오점이다. 왜냐하면 그들은 고대문명을 응징하기 위해 파견된 신의 채찍으로 역사의 그물을 찢고 인류 문명의 한 수레바퀴를 떠밀어 온 위대한 민족들이기 때문이다. 따라서 문명교류에 미친 영향을 비롯해 그들의 역사와 문명을 제대로 복원하는 것은 미룰 수 없는 문명사적 과제이다.

지금으로부터 약 1만~7천 년 전 신생대 제4기 충적세에 들어와서 북방 유라시아에 동서로 긴 지리대가 네 개 형성되었다. 즉 북극해에 면한 동토대와 그 이남의 침엽수림대, 북위 50도 부근의 초원 지대, 그리고 북위 40도 부근의 사막 지대이다.

그 중 초원 지대와 사막 지대는 대규모의 관개수리가 요구되므로 자연 농경은 거의 불가능하다. 그리하여 생계의 유일한 수단은 가축을 기르는 축산업이다. 그런데 축산은 목초가 필요하고, 인간이나 가축의 생명 유지는 수원(水源)이 필수이다. 게다가 계절의 변화는 인간이나 가축의 이동을 유발한다. 그 결과 수원이나 목초를 따라, 그리고 계절의 변화에 적응하기 위해 부단히 이동하고 순회하게 된다. 이렇게 가축을 사양하면서 수초를 찾아 가재와 함께 주거지나 활동지를 옮기는 사람들을 통칭 유목민이라 한다.

경제적 관점에서 볼 때 유목은 광역적 이동 목축의 주요 행위이며, 성원 대다수가 주기적 목축 이동에 참여하는 특유한 형태의 식량 생산 경제라고 말할 수 있다.

- ① 유목기마민족은 문명교류에 적지 않은 영향을 미쳤다.
- ② 초원 지대에서 자연 농경이 거의 불가능한 것은 농업용수의 부족 때문이다.
- ③ 사막 지대에서 인간이나 가축이 이동해야 하는 문제와 봄, 여름, 가을, 겨울의 순환은 무관하다.
- ④ 가축을 기르면서 물과 풀을 찾아 주거지를 옮기는 사람들을 유목민이라 부른다.
- ⑤ 유목인 집단에서는 구성원 대다수가 주기적인 이동에 참여한다.

15. 다음은 고전소설 <춘향전>의 한 부분이다. 글의 내용으로 볼 때 괄호 안에 들어갈 말로 적절한 것은?

이 때, 향단이는 저의 아기씨 신세를 생각하여, 크게 우던 못하고 체읍(涕泣)하여 우는 말이,

“어찌할거나, 어찌할거나. 도덕 높은 우리 아기씨를 어찌하여 살리시려오? 어찌꺼나요, 어찌꺼나요?”

실성으로 우는 양을 어사또 보시더니, 기가 막혀,

“여봐라, 향단아, 우지 마라, 우지 마라, 너의 아기씨가 설마 살지 죽을쏘냐. 행실이 지극하면 사는 날이 있느니라.”

춘향모 듣더니,

“애고, 양반이라고 오기(傲氣)는 있어서…….”

“대체 자네가 왜 저 모양인가?”

향단이 하는 말이,

“우리 큰아씨 하는 말을 조금도 괘념(掛念) 마옵소서. 나 많아 노망한 중에 이 일을 당해 놓으니, 핏김에 하는 말을 일분(一分)인들 노하리까? 더운 진지 잡수시오.”

어사또 밥상 받고 생각하니, (     )하여 마음이 울적(鬱寂), 오장(五臟)이 월령월령, 석반(夕飯)이 맛이 없어,

“향단아, 상 물려라.”

담뱃대 툭툭 떨며,

“여보 장모 춘향이나 좀 보아야지.”

“그러지요. 서방님이 춘향을 아니 보아서야 인정이라 하오리까?”

향단이 여쭙오되,

“지금은 문을 닫았으니, 바라[罷漏] 치거든 가사이다.”

- ① 분기탱천(憤氣撐天)
- ② 동분서주(東奔西走)
- ③ 허장성세(虛張聲勢)
- ④ 은감불원(殷鑑不遠)
- ⑤ 노심초사(勞心焦思)

16. 다음 중 밑줄 친 관용 표현의 쓰임이 옳지 않은 것은?

- ① 손이 싸서 일찍 끝냈구나.
- ② 그렇게 변죽을 치지 말고 바른대로 말해.
- ③ 그는 반죽이 좋아 웬만한 일에는 성을 내지 않는다.
- ④ 그는 살이 찌러는지 요즘은 입이 달아 무엇이든 잘 먹는다.
- ⑤ 그녀는 절에 간 색시같이 자발없이 나선다.

## 17. 다음 중 밑줄 친 단어의 표기법이 옳은 것은?

어릴 때는 어머니를 부끄러워한 적도 많았습니다. 시골 완행버스라는 게 장날에는 얼마나 ㉠ 왁짜하고 봄비는지요. 그 ㉡ 복새통을 뚫고 빈자리를 확보해서는 ㉢ 꽤죄죄한 보따리나 가방 하나를 획 던져 놓고 저만치서 ㉣ 쫓뺏거리는 저를 끝끝내 앉히려던 어머니.

삶의 끝자락에 누운 뒤 처음으로 편한 잠 주무시는 어머니를 내려다보며 저는 병실 창가에 오래 서 있었습니다. ㉤ 문연히 콧등이 시큰해져 고개를 들었다가 다시 내려다보니, 아, 무슨 꿈을 꾸시는지 어머니가 가뭇가뭇 웃으셨습니다. 저도 따라 웃다가 이불 밖으로 빠져나온 발을 만져 드렸습니다.

- ① ㉠                      ② ㉡                      ③ ㉢  
④ ㉣                      ⑤ ㉤

## 18. 다음 중 밑줄 친 단어의 품사가 다른 것은?

- ① 아무런 증세가 없어서 조기 발견이 어렵다.  
② 키가 몰라보게 쑤구나.  
③ 앞으로 사흘만 있으면 추석이다.  
④ 내일 아침이 밝으면 떠나겠다.  
⑤ 사람은 늡거나 병들면 죽는다.

## 19. 다음 글에 대한 내용으로 옳지 않은 것은?

풀은 줄기가 나무질이 아닌 초질(草質)로 이루어진 식물을 일컫는다. 풀의 땅 윗부분은 1년 또는 2년 안에 죽고, 줄기의 관다발에 있는 형성층이 1년이면 그 기능이 정지되며, 처음에 생긴 물관부 밖에는 비대 성장하지 않는다.

땅 윗부분뿐만 아니라 땅 아랫부분도 1년 만에 죽는 것을 한해살이풀(나팔꽃, 옥수수)이라고 한다. 이는 일생에 한 번만 꽃을 피우고 열매를 맺는다. 종자에서 발아한 풀이 겨울을 보내고 이듬해 봄에서 가을에 꽃과 열매를 맺는 것을 두해살이풀(시금치)이라고 한다. 이 중 해를 넘겨도 12개월 내에 시드는 식물을 한해살이풀이라고 하는 경우도 있는데, 이때에는 그 해 중에 시드는 것을 '하생(夏生) 년생 초본'이라 하여 해를 넘기는 식물과 구별한다. 이에 비해 땅 아랫부분이 여러 해에 걸쳐 생존하면서 한살이 동안 몇 차례 이상 꽃과 열매를 맺는 것을 여러해살이풀(은방울꽃, 자리공) 또는 숙근초(宿根草)라고 하며, 땅 윗부분과 아랫부분이 모두 살아 있는 상태로 겨울을 나는 여러해살이풀을 상록 초본이라고 한다.

한해살이풀과 두해살이풀은 뿌리가 수염 모양으로 난 것이 많으나 여러해살이풀은 땅 아랫부분에 뿌리, 줄기, 잎이 변형된 덩이뿌리, 덩이줄기, 뿌리줄기, 비늘줄기가 있으며 양분을 저장하는 것이 많다. 야자나무과나 대나무 등은 본질적으로 풀에 속하는데 지상부가 몇 년 이상 살기 때문에 나무처럼 보이지만, 비대 성장하지 않기 때문에 나무가 아니라 특수한 풀이라고 할 수 있다. 분류학적으로 초본과 목본이 같은 분류군에 속한 경우도 있다(국화과, 콩과).

- ① 풀과 나무는 줄기가 초질인지 나무질인지로 구분한다.  
② 시금치는 상록 초본으로 볼 수 없다.  
③ 상록 초본은 한살이 동안 여러 차례 꽃과 열매를 맺는다.  
④ 덩이뿌리, 뿌리줄기, 비늘줄기를 가지는 한해살이풀도 있다.  
⑤ 대나무는 나무처럼 보이지만 본질적으로 풀에 속한다.

## 20. 다음 문장의 밑줄 친 외래어를 다듬은 말로 옳지 않은 것은?

- ① 최근 하루에 한 가지 상품이나 서비스를 대폭 할인된 가격으로 판매하는 소셜 커머스(social commerce)가 인기를 끌고 있다. → 공동할인가매  
② 블랙컨슈머(black consumer)가 늘면 사업자의 서비스 비용이 증가하고, 그 비용은 전체 소비자에게 악영향을 미치게 된다. → 암거래 소비자  
③ 핵 문제를 둘러싸고 미국과 북한이 치킨게임(chicken game)을 벌이고 있다. → 끝장 승부  
④ 문제의 해결을 위해서는 기존의 틀에서 벗어나 제로베이스(zero base)에서 생각하고 새롭게 출발해야 한다. → 백지 상태  
⑤ 최근 스마트폰 열풍이 불면서 무선 인터넷 활용이 급증하고 있다. 이 때문에 무료로 인터넷을 사용할 수 있는 와이파이(Wi-Fi) 지역도 점점 늘어나고 있다. → 근거리무선망



영 어

1. 다음 밑줄 친 부분의 의미와 가장 가까운 것은?

The young lawyer ostentatiously hung his college diploma on the door to his office.

- ① exceptionally
- ② confidently
- ③ tentatively
- ④ irrationally
- ⑤ boastfully

2. 다음 밑줄 친 부분의 의미와 가장 가까운 것은?

The altercation between the two women attracted the attention of passers-by.

- ① fist fight
- ② discrepancy
- ③ wordy quarrel
- ④ mutual consent
- ⑤ loud conversation

3. 다음 밑줄 친 부분에 들어갈 가장 적절한 표현은?

Time talks. It speaks more plainly than words. The message it conveys comes through loud and clear. Because it is manipulated less consciously, it is subject to be less \_\_\_\_\_ than the spoken language. It can shout the truth where words lie.

- ① promulgated
- ② apprehended
- ③ derogated
- ④ distorted
- ⑤ unveiled

4. 다음 밑줄 친 부분에 들어갈 가장 적절한 표현은?

When the detective interrogated Steve about the incident, he remembered \_\_\_\_\_ a black figure passing by. But he couldn't be sure of what it was.

- ① seen
- ② to see
- ③ seeing
- ④ being seen
- ⑤ to be seen

5. 다음 밑줄 친 부분 중 어법상 틀린 것은?

Many pharaohs' tombs ① were sealed so tightly that the outside air could not get inside. When this happens, certain bacteria ② grow in the oxygen-free environment and they could be very harmful if ③ inhaled. Other types of organisms like molds and fungi could also ④ present, some of which can cause serious health problems. For these reasons, modern archaeologists, unlike those in the 1920s, ⑤ wear protective filter masks and gloves when entering a tomb for the first time.

6. 다음 밑줄 친 부분에 들어갈 가장 적절한 표현은?

A philosophical movement called social Darwinism helped wealthy industrialists believe that the accumulation of riches by a few was the "natural order." Herbert Spencer, an English philosopher, was the person whom US industrialists \_\_\_\_\_ for the philosophical justification of their pursuit of wealth.

- ① gave in
- ② put aside
- ③ turned to
- ④ laid away
- ⑤ changed into

7. 다음 밑줄 친 부분에 들어갈 가장 적절한 표현은?

It is not easy to make a living as the proprietor of apartment buildings. There is a huge initial expense, not only to acquire the properties but to assess the buildings and to remove any hazardous materials like lead-based paint. A landlord also has to buy the best liability insurance available just to safeguard the investment. \_\_\_\_\_, one tragic accident could wipe out the value of the entire asset. Because of this expense, it's rare to find a sole individual owning such a property. The risk is more often taken on jointly by a group of investors who then split the profits from the leases.

- ① Likewise
- ② Otherwise
- ③ In contrast
- ④ Accordingly
- ⑤ As a result

8. 다음 글의 내용과 일치하는 것은?

Developed countries have been attempting to alleviate poverty in the world's poorest countries for decades by donating large sums of money to their governments. The money is intended to stimulate the economies of underdeveloped nations and to build up infrastructure such as schools and hospitals. Unfortunately, this money often ended up being used ineffectively or stolen by corrupt officials. Another problem is that poorer countries sometimes become dependent on the donated money. Consequently, a number of experts argue that, in the long run, providing foreign aid doesn't really help underdeveloped countries. Those who believe in foreign aid, on the other hand, argue the fund must just be more carefully monitored to ensure they are used effectively.

- ① The reason why foreign aid is not helpful for underdeveloped countries is that the donated money is strictly monitored by their governments.
- ② Nobody doubted that the donated money by developed countries was effectively used to build up infrastructure in underdeveloped countries.
- ③ The donated money by developed countries was all stolen by corrupt officials of underdeveloped countries.
- ④ Foreign aid has encouraged underdeveloped countries to become independent of developed countries.
- ⑤ The donated money by developed countries was not always effectively used in underdeveloped countries.

9. 다음 밑줄 친 (A)와 (B)에 들어갈 가장 적절한 표현은?

Even though freedom of speech is controlled to an extent by the government in Singapore, one Internet site established by a non-governmental organization (A) \_\_\_\_\_ in Singapore, (B) Think Center, polled Singaporeans on their view on the death penalty.

- |   | (A)           | (B)       |
|---|---------------|-----------|
| ① | operatin<br>g | - calling |
| ② | operated      | - called  |
| ③ | operatio<br>n | - calling |
| ④ | operatin<br>g | - called  |
| ⑤ | operated      | - calling |

10. 주어진 글 다음에 이어질 글의 순서로 가장 적절한 것은?

Do the words we use affect our thoughts and actions? The answer may lie in a remote part of northeastern Australia.

(A) According to Boroditsky, Kuuk Thaayorre, the language of the Cape York Australian aboriginals, relies exclusively on absolute directional references, unlike English. Like English, Kuuk Thaayorre has words for "north," "south," and so on. Unlike English, Kuuk Thaayorre lacks words for relative directional references, such as "left" and "right."

(B) For long distances, an English speaker might say, "Chicago is north of there." But for short distances, the same speaker will shift to a relative reference and might say, "My brother is sitting to my right." In contrast, a speaker of Kuuk Thaayorre always uses absolute directional references, saying things like "My friend is sitting southeast of me."

(C) Cognitive psychologist Lera Boroditsky has reported that aboriginal children from Cape York can accurately point to any compass direction as early as age 5. In contrast, most Americans cannot do this even as adults. But why?

- ① (A) - (C) - (B)
- ② (B) - (A) - (C)
- ③ (B) - (C) - (A)
- ④ (C) - (A) - (B)
- ⑤ (C) - (B) - (A)



11. 다음 밑줄 친 부분의 의미와 가장 가까운 것은?

He was thought of as the most flattering man in our company since he accepted whatever his superiors suggested without reflective thinking.

- ① intractable
- ② suspicious
- ③ obsequious
- ④ consecutive
- ⑤ extraordinary

12. 다음 밑줄 친 부분의 의미와 가장 가까운 것은?

Some researchers claimed that almost all, if not all, of the fossils had been planted in the pit in modern times and that several of these items had even been fabricated by someone.

- ① falsified
- ② replaced
- ③ implanted
- ④ duplicated
- ⑤ eradicated

13. 다음 밑줄 친 (A)와 (B)에 들어갈 가장 적절한 표현은?

Although some (A)\_\_\_\_\_ activities that her friends introduced to her succeeded in attracting her attention, she was, in the end, unable to overcome the (B)\_\_\_\_\_ over the breakup of her marriage.

- | (A)            |   | (B)         |
|----------------|---|-------------|
| ① interesting  | - | rejoice     |
| ② embarrassing | - | animosity   |
| ③ entertaining | - | serenity    |
| ④ frustrating  | - | dejection   |
| ⑤ intriguing   | - | despondence |

14. 다음 문장 중 어법상 틀린 것은?

- ① Not having met him before, I don't know him.
- ② Comparing with his sister, she is not so pretty.

- ③ This is a picture of a couple walking together.
- ④ Returning to my apartment, I found my watch missing.
- ⑤ The old man could not see his son until allowed to do so.

15. 다음 문장 중 어법상 맞는 것은?

- ① I like that you will await for me.
- ② You'd better attend to your study.
- ③ She resembles to her mother very closely.
- ④ He explained me the meaning of the sentence.
- ⑤ If you are free now, I want to discuss about it with you.

16. 대화의 흐름으로 보아 밑줄 친 부분에 들어갈 가장 적절한 표현은?

A: Welcome to NA Service Center. How can I help you?  
B: I bought this cell phone from you, but there's a problem with it.  
A: \_\_\_\_\_  
B: I think the battery is out of order. It only lasts a couple of hours.  
A: I see. I'll ask one of our service people to examine it.

- ① Could you be more specific?
- ② Where did you find this problem?
- ③ Could you tell me the reason for it?
- ④ I'm glad to hear that you like the phone.
- ⑤ Would you like this phone to be refurbished?

17. 다음 밑줄 친 부분에 들어갈 가장 적절한 표현은?

Creative thinking requires an attitude that allows you to search for ideas and manipulate your knowledge and experience. With this outlook, you try various approaches, first one, then another, often not getting anywhere. You use crazy, foolish, and impractical ideas as stepping stones to practical new ideas. You \_\_\_\_\_ the rules occasionally, and explore for ideas in an unusual outside places. In short, by adopting a creative outlook, you open yourself up both to new possibilities and to change.

- ① break
- ② analyze
- ③ observe
- ④ arrange
- ⑤ estimate

18. 글의 흐름으로 보아 주어진 문장이 들어가기에 가장 적절한 곳은?

It's not that funny when more important issues are involved, such as choosing the best medicine or medical procedure.

In one study, consumers were given an option to purchase jam. Half of them could choose from 6 different flavors, and the other half had 24 flavors to choose from.①Although consumers with more choice expressed more interest, they were actually 10 times less likely to purchase any jam.②Similarly, restaurants with menus that feature a broader variety of choices often find that patrons are more likely to order from a smaller number of familiar choices.③Apparently, businesses that increase the variety of their product offerings are not guaranteed increased sales.④It may be faintly amusing that people have trouble exercising choice in a coffee shop, grocery store, or restaurant.⑤Imagine, for example, facing too many options when deciding whether to remove a seriously ill infant from life support.

19. 다음 밑줄 친 부분에 들어갈 가장 적절한 표현은?

The opening five minutes offer us a rich opportunity to capture the attention of students and prepare them for learning. They walk into our classes trailing all of the distractions of their complex lives—the many wonders of their smartphones, the arguments with roommates, the question of what to have for lunch. Their bodies may be stuck in a room with us for the required time period, but their minds may be somewhere else entirely. It seems clear, then, that we should start class with a deliberate effort to \_\_\_\_\_. Unfortunately, based on my many observations of faculty members in action, the first five minutes of a college class often get frittered away with logistical tasks (taking attendance or setting up our technology), gathering our thoughts as we discuss homework or upcoming tests, or writing on the board.

- ① bring students' focus to the subject at hand
- ② explain to students the importance of learning
- ③ make students understand how to avoid distractions
- ④ prepare ourselves for all the necessary works for class

- ⑤ persuade students to pursue learning outside the classroom

20. 다음 밑줄 친 부분에 들어갈 가장 적절한 표현은?

Pictures are by their very nature a more accessible medium of communication than (specialists') language, more open to interpretation than the written word. Science images, therefore, can have a considerable impact on broader audiences and can be turned into powerful tools of persuasion. Hence, the intrinsic function of images in the science as a means of knowledge production needs to be complemented by looking at their function as media in public discourse. Their impact on a broader public has led Nikolow and Bluma to call for a combination of the history of visualization with the history of popularization of science; that is, an extension of the history of visualizations \_\_\_\_\_ to \_\_\_\_\_. Thus, we suggest including another category, namely, images of science and scientists created outside science and communicated in public discourse.

- ① the way that the public change sciences
- ② the history of public perceptions of the sciences
- ③ the history of the development of scientific arts
- ④ the history of arts' contribution to scientific discourses
- ⑤ the way that sciences correct the public's misconceptions

한 국 사

1. 다음과 같은 풍속이 있었던 국가에 대한 설명으로 옳은 것을 <보기>에서 모두 고르면?

은력(殷曆) 정월에 하늘에 제사를 지내며 나라에서 대회를 열어 연일 마시고 먹고 노래하고 춤추는데, 영고(迎鼓)라고 한다. 이때 형옥(刑獄)을 중단하여 죄수를 풀어 주었다.

- <보 기>
- ㄱ. 전쟁이 일어났을 때 제천의식을 행하고, 소를 죽여 그 굽으로 길흉을 점치기도 하였다.

ㄴ. 가족이 죽으면 시체를 가매장하였다가 나중에 그 뼈를 추려서 가족 공동의 무덤인 커다란 목곽에 안치하였다.

ㄷ. 왕이 나온 대표 부족의 세력은 궁궐, 성책, 감옥, 창고 등의 시설을 갖추고 있었다.

ㄹ. 왕 아래 상가, 고추가 등의 대가들이 있었으며, 이들은 각기 사자, 조의, 선인 등 관리를 거느리고 있었다.

ㅁ. 신성지역으로 소도가 있었는데, 이곳에서 천군은 농경과 종교에 대한 의례를 주관하였다.

- ① ㄱ, ㄷ    ② ㄱ, ㄹ    ③ ㄴ, ㄷ    ④ ㄴ, ㅁ    ⑤ ㄹ, ㅁ

2. 다음과 같은 국서를 일본으로 보낸 발해의 왕에 대한 설명으로 옳은 것은?

발해왕이 아뢰입니다. 산하(山河)가 다른 곳이고, 국토가 같지 않지만 어렴풋이 풍교도덕(風敎道德)을 듣고 우러르는 마음이 더할 뿐입니다. 공손히 생각하건대 대왕은 천제(天帝)의 명을 받아 일본의 기틀을 연 이후 대대로 명군(明君)의 자리를 이어 자손이 번성하였습니다. 발해왕은 황송스럽게도 대국(大國)을 맡아 외람되게 여러 번(蕃)을 함부로 총괄하며, 고려의 옛 땅을 회복하고 부여의 습속(習俗)을 가지고 있습니다. 그러나 다만 너무 멀어 길이 막히고 끊어졌습니다. 어진 이와 가까이 하며 우호를 맺고 옛날의 예에 맞추어 사신을 보내어 이웃을 찾는 것이 오늘에야 비롯하게 되었습니다.

- ① 인안, 대흥 등의 독자적인 연호를 사용하였다.

② 수도를 동경에서 상경으로 옮겼다.

③ 신라와 국경을 접할 정도로 넓은 영토를 차지하였다.

④ 장문휴로 하여금 수군을 거느리고 당의 산둥 지방을 공격하게 하였다.

⑤ 중국으로부터 해동성국이라고 불리기 시작하였다.

3. 다음 ㄱ~ㅁ 시기에 일어난 사건으로 옳은 것을 <보기>에서 모두 고르면?

단양적성비	북한산비	창녕비	황초령비	
건립	건립	건립	건립	
↓	↓	↓	↓	
ㄱ	ㄴ	ㄷ	ㄹ	ㅁ

- <보 기>
- ㄱ. 신라가 김해 지역의 금관가야를 정복하였다.

ㄴ. 백제의 왕이 관산성전투에서 전사하였다.

ㄷ. 신라가 고령 지역의 대가야를 정복하였다.

ㄹ. 고구려가 천리장성을 완공하였다.

ㅁ. 신라의 거칠부가『국사』를 편찬하였다.

- ① ㄱ, ㄴ    ② ㄱ, ㄷ    ③ ㄴ, ㅁ    ④ ㄷ, ㄹ    ⑤ ㄹ, ㅁ

4. 1920년대의 시대적 상황에 어울리지 않은 것은?

- ① 철수는 시위를 벌이다 보통경찰에게 체포되었다.

② 영수는 종로에 있는 화신백화점의 레스토랑에서 점심을 먹었다.

③ 제한적으로 언론·출판의 자유가 허용되어, 성수는 한글 신문을 발간할 수 있었다.

④ 민국은 사회주의운동을 하다 체포되어 치안유지법 위반으로 기소되었다.

⑤ 영희는 조선여성동우회에 가입하여 계몽운동을 전개하였다.

5. 다음의 사료를 통해 알 수 있는 조세 제도의 개선책과 그 결과에 대한 설명으로 옳지 않은 것은?

“백성의 뜻을 알고 싶어 재차 대궐문에 나아갔더니, 몇 사람의 유생이 ‘전하께서는 백성을 해친 일이 없는데 지금 이 일을 하는 것을 신은 실로 마음 아프게 여깁니다.’라고 말하고, 방민(坊民)들은 입술을 삐죽거리면서 불평하고 있다고 말하니, 비록 강구(康衢)에 노닐듯 어찌 이보다 더하겠는가. 군포(軍布)는 나라의 반쪽이 원망하고 호포는 한 나라가 원망할 것이다. 지금 내가 어탁에 앉지 않는 것은 마음에 미안한 바가 있어서 그러한 것이다. 경 등은 알겠는가? 호포나 결포나 모두 구매되는 단서가 있기 마련이다. (중략) 경 등은 대안을 잘 강구하라” 하였다.

- ① 군포를 12개월마다 1필만 내게 하였다.

② 절감된 군포의 수입을 보충하기 위해 종래 군역이 면제되었던 양반들에게 선무군관이라는 칭호를 주는 대신 군포 1필씩을 내게 하였다.

③ 지주에게는 결작이라고 하여 토지 1결당 미곡 2두를 부담케 하였다.

④ 각 아문이나 궁방에서 받아들이던 어세, 염세, 선세를 균역청에서 관할케 하였다.

⑤ 토지에 부과되는 결작의 부담이 소작 농민에게 돌아가는 경우도 있었다.

6. 다음 사료와 관련있는 사건에 대한 설명으로 옳은 것은?

내가 봉기하자 나의 고향을 현(縣)으로 승격시키고 수령을 두어 편안하게 살게 해주겠다고 회유하더니, 오래지 않아 다시 군사를 보내 토벌하고 나의 어머니와 아내를 옥에 가둔 것은 무슨 뜻인가? 차라리 칼날 아래서 죽을지언정 끝내 항복하지 않을 것이며 반드시 왕경에 이르고야 말겠다.

- ① 최충헌의 집권기에 일어났다.
- ② 개경의 노비세력을 규합하여 봉기하였다.
- ③ 신라의 부흥을 외치며 고려 정부에 저항하였다.
- ④ 서북 지역의 조위총과 공동전선을 펴기도 하였다.
- ⑤ 남적이라고도 불렸으며, 아주(충남 아산) 지역까지 세력을 확장하였다.

7. 다음의 사실들을 시기순으로 바르게 나열한 것은?

ㄱ. 경인선이 개통되었다.  
ㄴ. 독립신문이 발간되었다.  
ㄷ. 국채보상운동이 전개되었다.  
ㄹ. 광혜원이 설립되었다.

- ① ㄱ - ㄴ - ㄷ - ㄹ
- ② ㄴ - ㄱ - ㄷ - ㄹ
- ③ ㄴ - ㄱ - ㄹ - ㄷ
- ④ ㄹ - ㄱ - ㄴ - ㄷ
- ⑤ ㄹ - ㄴ - ㄱ - ㄷ

8. 다음의 사실들을 시기순으로 바르게 나열한 것은?

ㄱ. 포수, 사수, 살수의 삼수병을 편성하고 급료를 지급하였다.  
ㄴ. 중앙군을 옷의 색깔을 기준으로 9개의 서당으로 편성하였다.  
ㄷ. 신기군, 신보군, 향마군으로 별무반을 편성하였다.  
ㄹ. 정규군 외에 서리, 잡학인, 신랑역천인, 노비 등으로 일종의 예비군을 구성하였다.  
ㅁ. 야별초를 좌·우로 나누고, 신의군과 합쳐 조직을 확대하였다.

- ① ㄴ - ㄱ - ㄷ - ㅁ - ㄹ
- ② ㄴ - ㄷ - ㅁ - ㄹ - ㄱ
- ③ ㄴ - ㅁ - ㄷ - ㄱ - ㄹ
- ④ ㄷ - ㄴ - ㄹ - ㅁ - ㄱ
- ⑤ ㄷ - ㅁ - ㄴ - ㄱ - ㄹ

9. 다음 중 의열단에 대한 사실로 옳은 것을 모두 고르면?

ㄱ. 1919년 지린(길림)에서 조직되었다.  
ㄴ. 많은 단원들이 황포군관학교에 입학하여 군사 교육 및 간부 훈련을 받았다.  
ㄷ. 이봉창은 도쿄에서 일본 국왕을 처단하려는 의거를 행하였다.  
ㄹ. 신채호는 이 단체를 위하여「조선혁명선언」을 작성하였다.  
ㅁ. 1930년대 후반 이 단체의 주요 인사들은 조선의용대를 조직하였다.

- ① ㄱ, ㄴ, ㄷ
- ② ㄱ, ㄴ, ㄹ
- ③ ㄴ, ㄷ, ㄹ
- ④ ㄱ, ㄴ, ㄷ, ㄹ
- ⑤ ㄱ, ㄴ, ㄹ, ㅁ

10. 다음 왕의 재위시기에 활동했던 승려에 대한 설명으로 옳은 것은?

왕이 즉위하면서 외척끼리의 권력 다툼에 휩쓸려 사림 세력은 또다시 정계에서 밀려났다. 이에 따라 이 왕 때에는 윤원형을 비롯한 왕실 외척인 척신들이 정국을 주도하였고, 사림의 세력은 크게 꺾였다.

- ① 왕실의 지원을 받아 승과를 부활시키는 등 불교 중흥 정책을 펼쳤다.
- ② 다른 종파들과 사상적 대립을 조화시키고 분파 의식을 극복하려는 『십문화쟁론』을 지었다.
- ③ 「화엄일승법계도」를 저술하여 모든 존재는 상호 의존적인 관계에 있으면서 서로 조화를 이루고 있다고 주장하였다.
- ④ 승려 본연의 자세로 돌아가 독경과 선 수행, 노동에 두루 힘쓰자며 ‘정혜쌍수’, ‘돈오점수’를 주장하였다.
- ⑤ 막대한 토지를 소유하고 상업에도 관여하는 불교계의 폐단을 바로 잡기 위해 교단의 통합 정리에 노력하였다.

11. 동학농민운동에 대한 설명으로 옳지 않은 것은?

- ① 전주화약 후 전라도를 중심으로 집강소가 설치되어 폐정개혁이 추진되었다.
- ② 동학농민군의 제1차 봉기 시 동학교단의 남접과 북접이 합세하였다.
- ③ 고부에서 일어난 민란은 동학농민운동의 발단이 되었다.
- ④ 전봉준과 손화중 등이 이끄는 동학농민군은 백산에서 4대 강령과 격문을 발표하였다.
- ⑤ 동학농민군은 공주 우금치에서 패배 후 전세를 회복하지 못하였다.

12. 다음은 고려와 조선시대의 토지제도에 대한 설명이다. 옳지 않은 것은?

고려 태조 때에는 ㉠역분전을 나누어 주었고, ㉡경종 때에 전시과 제도를 만들었다. 전시과는 목종 때의 개정을 거쳐 ㉢문종 때에 완성되었다. 고려 후기 이래로 누적된 전시과 제도의 모순을 해결하기 위해서 고려 말에 과전법이 만들어졌다. 그러나 세습되는 토지도 있었기 때문에 점차 새로 관직에 등용된 관리에게 줄 토지가 부족하게 되어, ㉣세조 때에 개선할 필요가 있었다. 또한 관료들이 수조권을 행사하는 과정에서 과다하게 수취하는 일이 잦아지자 ㉤성종 때에 수조 방식을 시정하였다.

- ① ㉠ - 후삼국 통일 과정에서 공을 세운 사람들에게 준 토지였다.
- ② ㉡ - 관직의 높고 낮음과 함께 인품을 반영하여 토지를 지급하였다.
- ③ ㉢ - 지급액이 전체적으로 감소하였지만 18등급의 현직 관료 모두에게 전지와 시지를 지급하였다.
- ④ ㉣ - 현직 관료에게만 과전을 지급하는 직전제로 바꾸었다.
- ⑤ ㉤ - 지방 관청에서 그 해의 생산량을 조사하여 거두고, 관리에게 나누어 주는 방식으로 바꾸었다.

13. 다음의 사실들을 시기순으로 바르게 나열한 것은?

ㄱ. 당대등을 호장으로 개칭하였다.  
 ㄴ. 과거제를 실시하여 관리를 선발하였다.  
 ㄷ. 지방 호족들에게 성씨를 내려주기 시작하였다.  
 ㄹ. 4도호부, 8목, 56주·군 등에 지방관을 파견하였다.

- ① ㄱ - ㄷ - ㄴ - ㄹ
- ② ㄱ - ㄹ - ㄴ - ㄷ
- ③ ㄷ - ㄴ - ㄱ - ㄹ
- ④ ㄷ - ㄴ - ㄹ - ㄱ
- ⑤ ㄹ - ㄷ - ㄴ - ㄱ

14. 고려시대의 지방 통치 제도에 대한 설명으로 옳지 않은 것은?

- ① 5도에 파견된 안찰사는 상설행정기관 없이 순회하며 수령을 감독하였다.
- ② 군사행정구역인 양계에 파견된 병마사는 안찰사보다 지위가 높았다.
- ③ 소는 특정한 물품을 조달하는 특수행정구역이었다.
- ④ 외관이 파견된 주현보다 외관이 파견되지 않은 속현이 더 많았다.
- ⑤ 5도는 양광도, 경상도, 전라도, 충청도, 교주도를 말한다.

15. 다음 중 1940년대에 발생한 사실을 모두 고른 것은?

ㄱ. 조선어학회 사건      ㄴ. 한미상호방위조약 체결  
 ㄷ. 사사오입개헌      ㄹ. 조선정판사위조지폐 사건  
 ㄴ. 여수·순천 10·19 사건

- ① ㄱ, ㄷ
- ② ㄱ, ㄹ
- ③ ㄴ, ㄴ
- ④ ㄱ, ㄹ, ㄴ
- ⑤ ㄴ, ㄷ, ㄴ

16. 다음 ㉠ ~ ㉤에 대한 설명으로 옳지 않은 것은?

“신라는 그 운이 끝나고 도의가 땅에 떨어지자 온갖 도적들이 고슴도치의 털과 같이 일어났다. 가장 심한 자가 ㉠과 ㉡ 두 사람이다. ㉠은 신라의 왕자이면서 신라를 원수로 여겨 반란을 일으켰다. ㉡은 신라의 백성으로 신라의 녹을 먹으면서 모반의 마음을 품고 도읍에 쳐들어가 임금과 신하 베기를 짐승 죽이듯, 풀 베듯 하였다. 두 사람은 천하의 극악한 사람이다. ㉠은 신하에게 버림을 받았고, ㉡은 아들에게 화를 입었는데, 그것은 스스로 자초한 짓이다. (중략) 흉악한 두 사람이 어찌 ㉢에 항거할 수 있겠는가? 그들은 ㉢을 위해 백성을 몰아다 준 사람일 뿐이었다.”

- ① ㉠ - 국정을 총괄하는 광평성을 비롯한 여러 관서를 설치하고 9 관등제를 실시하였다.
- ② ㉠ - 연호를 무태, 수덕만세, 정개, 천수 등으로 바꾸면서 새로운 정치를 추구하였다.
- ③ ㉡ - 지배세력들 사이에서 분열이 일어나자 ㉢에게 귀부하였다.
- ④ ㉡ - 서남해를 지키는 군인생활을 하다가 농민을 규합하여 나라를 세우고 완산주를 도읍으로 정하였다.
- ⑤ ㉢ - ㉠의 신하로 있으면서 후백제의 나주를 점령하는 등 많은 전공을 세웠다.

17. 다음의 주장을 펼친 조선 후기 실학자에 대한 설명으로 옳은 것은?

『주례』에 나타난 주나라 제도를 모범으로 하여 중앙과 지방의 정치 제도를 개혁해야 한다. 정치적 실권을 군주에게 몰아주고, 군주가 수령을 매개로 민을 직접 다스리도록 하되, 민의 자주권을 최대한으로 보장하여 아랫사람이 통치자를 추대하는 형식에 의하여 권력이 짜여져야 한다.

- ① 방대한 문화백과사전을 편찬하였다.
- ② 자연농 육성을 위한 한전론을 주장하였다.
- ③ 정전제를 현실에 맞게 실시할 것을 주장하였다.
- ④ 청나라에 다녀와 상공업의 진흥을 강조하였다.
- ⑤ 고조선부터 고려 말까지의 역사를 정리한『동국통감』편찬에 참여하였다.

18. 조선시대의 지도에 대한 설명으로 옳지 않은 것은?

- ① 세계지도인 「혼일강리역대국도지도」는 중국과 조선을 크게 그렸다는 특징이 있다.
- ②「요계관방지도」에는 우리나라 북방지역과 만주, 만리장성을 포함하여 중국 동북지방의 군사요새지가 상세히 그려져 있다.
- ③ 정상기의 「동국지도」는 최초로 100리척을 사용한 과학적인 지도이다.
- ④ 「팔도도」는 양성지 등이 세조 때 완성하였으며, 북방영토를 실측하여 만들었다.
- ⑤ 「대동여지도」는 산맥, 하천, 포구, 도로망을 정밀하게 표시하고 거리를 알 수 있도록 10리마다 눈금을 표시하였으며, 목판으로 인쇄하였다.

19. 다음과 같은 선언이 발표된 이후 마련된 헌법의 내용으로 옳은 것은?

국민합의 배신한 4·13 호헌 조치는 무효임을 전 국민의 이름으로 선언한다. 오늘 우리는 전 세계 이목이 우리를 주시하는 가운데 40년 독재정치를 청산하고 희망찬 민주국가를 건설하기 위한 거보를 전 국민과 함께 내딛는다. 국가의 미래요, 소망인 꽃다운 젊은이를 야만적인 고문으로 죽여 놓고 그것도 모자라 뻔뻔스럽게 국민을 속이려 했던 현 정권에게 국민의 분노가 무엇인지를 분명히 보여주고, 국민적 여망인 개헌을 일방적으로 파기한 4·13 폭거를 철회시키기 위한 민주장정을 시작한다.

- ① 5년 단임의 대통령 직선제를 골자로 한다.
- ② 4년제 대통령 중심제와 단원제 국회의 권력 구조를 골자로 한다.
- ③ 통일주체국민회의라는 새로운 주권수임기구를 만들어 대통령을 간선제로 선출하고, 대통령의 중임 제한을 없애는 것을 골자로 한다.
- ④ 대통령의 임기를 7년 단임으로 하고, 대통령 선거인단이 대통령을 간접 선출하는 것을 골자로 한다.
- ⑤ 대통령의 3선 연임을 허용하고 대통령에 대한 탄핵 소추 결의 요건 강화를 골자로 한다.

20. 다음의 내용을 시기순으로 바르게 나열한 것은?

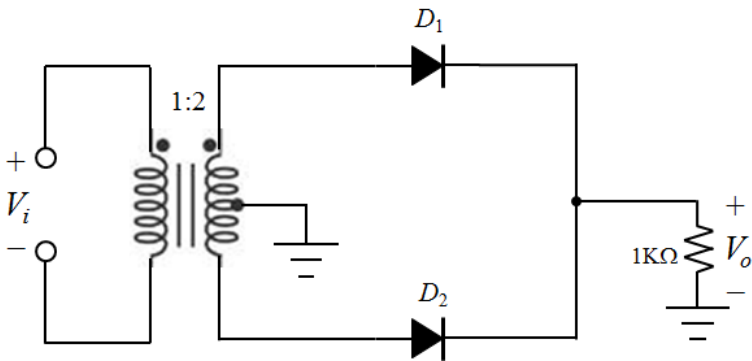
- ㄱ. 외국인에게 의지하지 않고 관민이 한마음으로 협력하여 전제 황권을 공고히 할 것
- ㄴ. 칠반천인(七班賤人)의 대우를 개선하고 백정(白丁)이 쓰는 패랭이를 벗겨 버릴 것
- ㄷ. 전국적으로 지조법(地租法)을 개혁하여 아전들의 부정을 막고 백성의 곤경을 구제하며, 더불어 국가 재정을 넉넉하게 할 것
- ㄹ. 공노비(公奴婢)와 사노비(私奴婢)에 관한 법을 일체 혁파하고 사람을 사고파는 일을 금지한다.
- ㅁ. 장관(將官)을 교육하고 징병법을 적용하여 군사 제도의 기초를 확립한다.

- ① ㄱ - ㄷ - ㄹ - ㅁ - ㄴ
- ② ㄴ - ㄷ - ㄹ - ㅁ - ㄱ
- ③ ㄴ - ㄹ - ㄱ - ㄷ - ㅁ
- ④ ㄷ - ㄴ - ㄹ - ㅁ - ㄱ
- ⑤ ㄷ - ㄹ - ㅁ - ㄱ - ㄴ



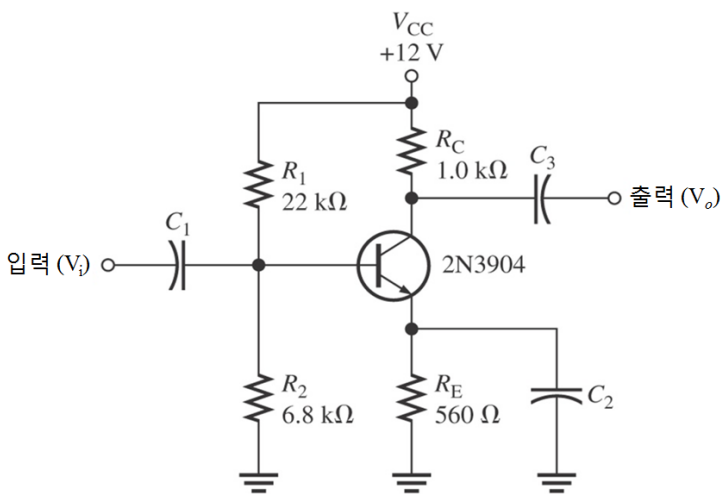
## 전자공학개론

1. 중간탭 변압기(권선비 = 1:2)를 이용한 아래의 회로에서 교류입력 신호( $V_i$ )에 최댓값이 10V인 정현파를 인가한 경우 출력전압( $V_o$ )의 파형과 평균값으로 옳은 것은?  
(단, 다이오드에 걸리는 순방향 전압의 크기는 무시한다.)



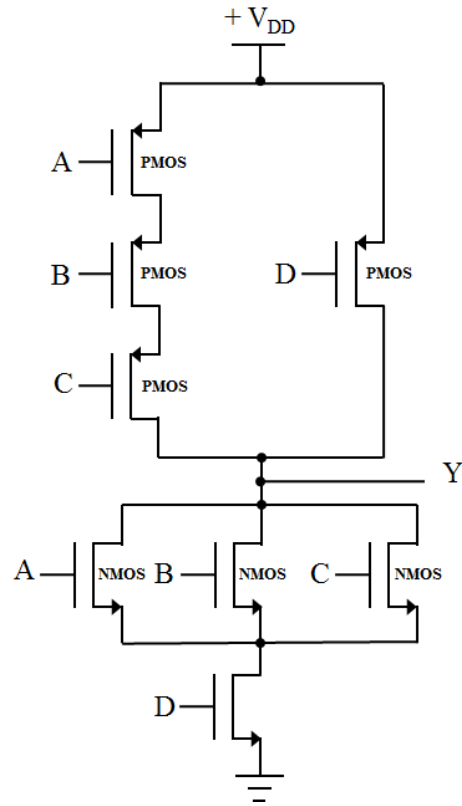
- | 출력파형      | 평균값      |
|-----------|----------|
| ① 반파정류 파형 | 약 1.59 V |
| ② 반파정류 파형 | 약 3.18 V |
| ③ 전파정류 파형 | 약 3.18 V |
| ④ 전파정류 파형 | 약 6.37 V |
| ⑤ 전파정류 파형 | 약 10.0 V |

2. 아래의 바이패스 커패시터를 갖는 공통 이미터 증폭 회로에서 입력과 출력 특성 관계로 옳은 것은?



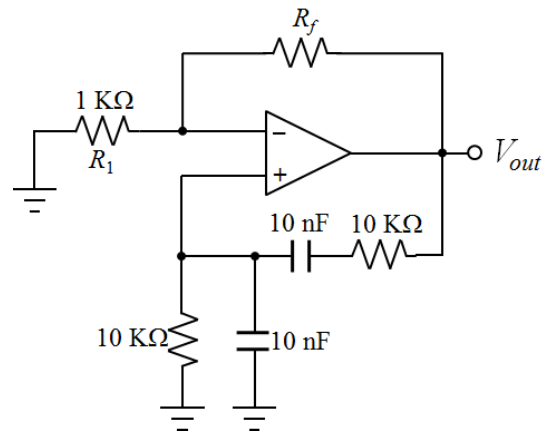
- ① 전압이득은 매우 크고, 전류이득은 매우 작다.  
 ② 전압이득은 매우 작고, 전류이득은 매우 크다.  
 ③ 전압이득과 전류이득이 모두 매우 크다.  
 ④ 입력저항은 매우 높고, 출력저항은 매우 낮다.  
 ⑤ 입력저항과 출력저항이 모두 매우 낮다.

3. 아래의 CMOS 논리회로에서 입력 신호(A, B, C, D)와 출력 함수 Y의 관계를 표현한 식으로 옳은 것은?



- ①  $Y = \overline{(A + B + C)} \cdot D$   
 ②  $Y = \overline{(A \cdot B \cdot C)} + D$   
 ③  $Y = \overline{(A \cdot B \cdot C)} + \overline{D}$   
 ④  $Y = \overline{(A + B + C)} \cdot \overline{D}$   
 ⑤  $Y = \overline{(A + B + C)} + D$

4. 아래의 연산증폭기를 이용한 빈(Wien) 브릿지 발진기에서 발진을 하기 위해 요구되는 저항  $R_f$  값의 조건과 발진주파수  $f_o$  값으로 옳은 것은?



- ①  $R_f \geq 28 \text{ k}\Omega$ ,  $f_o = 0.8 \text{ kHz}$   
 ②  $R_f < 28 \text{ k}\Omega$ ,  $f_o = 0.8 \text{ kHz}$   
 ③  $R_f \geq 2 \text{ k}\Omega$ ,  $f_o = 1.6 \text{ kHz}$   
 ④  $R_f < 2 \text{ k}\Omega$ ,  $f_o = 1.6 \text{ kHz}$   
 ⑤  $R_f \geq 100 \text{ k}\Omega$ ,  $f_o = 1.8 \text{ kHz}$

5. 증가형(enhancement mode) n 채널 MOSFET의 특성에 대한 설명으로 옳지 않은 것은?

- ① 게이트와 소스 사이가 0V일 때 차단상태가 된다.
- ② 게이트-소스 전압( $V_{gs}$ )이 양의 값으로 증가할수록 드레인 전류는 증가한다.
- ③ 문턱전압은 -1.0V 근처의 음의 값을 가진다.
- ④ 게이트-소스 전압( $V_{gs}$ )이 문턱전압보다 낮은 경우 드레인 전류는 흐르지 않는다.
- ⑤ 포화영역에서는 게이트-소스 전압이 증가하면 드레인 전류는 ( $V_{gs} - V_{th}$ )의 제곱에 비례하여 증가한다.

6. 2진 디지털 시스템의 기본 개념으로 옳지 않은 것은?

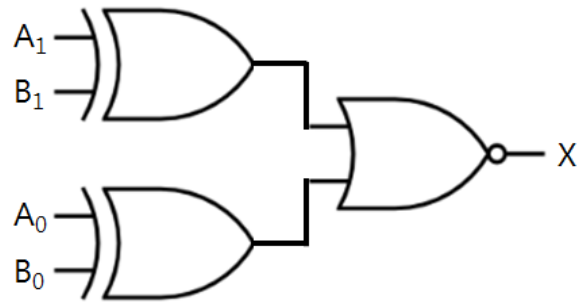
- ① 디지털 신호는 처음 잡음이 섞여 있어도 제한된 범위의 진폭 내에 있는 경우 원래의 정보를 정확히 복원할 수 있다.
- ② 2의 보수를 활용하면 덧셈 동작만으로 덧셈과 뺄셈 연산을 수행할 수 있다.
- ③ 2진수는 신호 처리 및 전송과정에서 발생하는 전기적 잡음에 대한 잡음 여유가 커서 아날로그 신호보다 잡음에 강하다.
- ④ 이산시간 정수값을 이산시간 2진수 디지털 신호로 변환하는 과정을 부호화(encoding)라고 한다.
- ⑤ 연속시간 실수값(아날로그 신호)을 이산시간 실수값으로 변환하는 과정을 양자화(quantization)라고 한다.

7. 다음 설명 중 옳은 것을 모두 고르면?

- ㄱ. 공통 베이스증폭기는 입력임피던스가 작고, 출력임피던스가 크다.  
 ㄴ. 공통 컬렉터증폭기는 주로 고주파 증폭회로로 이용된다.  
 ㄷ. 공통 베이스증폭기는 전압이득이 높고, 전류이득은 1에 가깝다.  
 ㄹ. 공통 컬렉터증폭기는 입력임피던스가 크고, 출력임피던스도 크다.

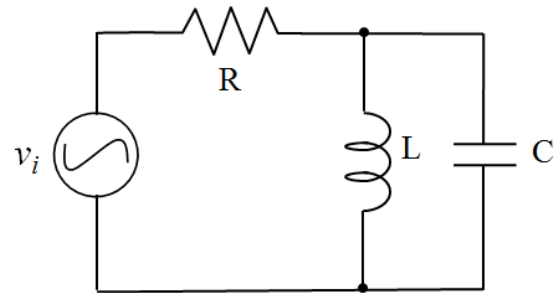
- ① ㄱ, ㄴ
- ② ㄱ, ㄷ
- ③ ㄴ, ㄷ
- ④ ㄴ, ㄹ
- ⑤ ㄷ, ㄹ

8. 아래 게이트 회로가 수행하는 역할로 옳은 것은?



- ① 반가산기
- ② 멀티플렉서
- ③ 인코더
- ④ 등가비교기
- ⑤ 패리티 발생기

9. 아래 RLC 회로에서  $R = 150 \Omega$ ,  $L = 250 \mu\text{H}$ ,  $C = 40 \text{ pF}$  일 때, 공진주파수는 약 얼마인가?

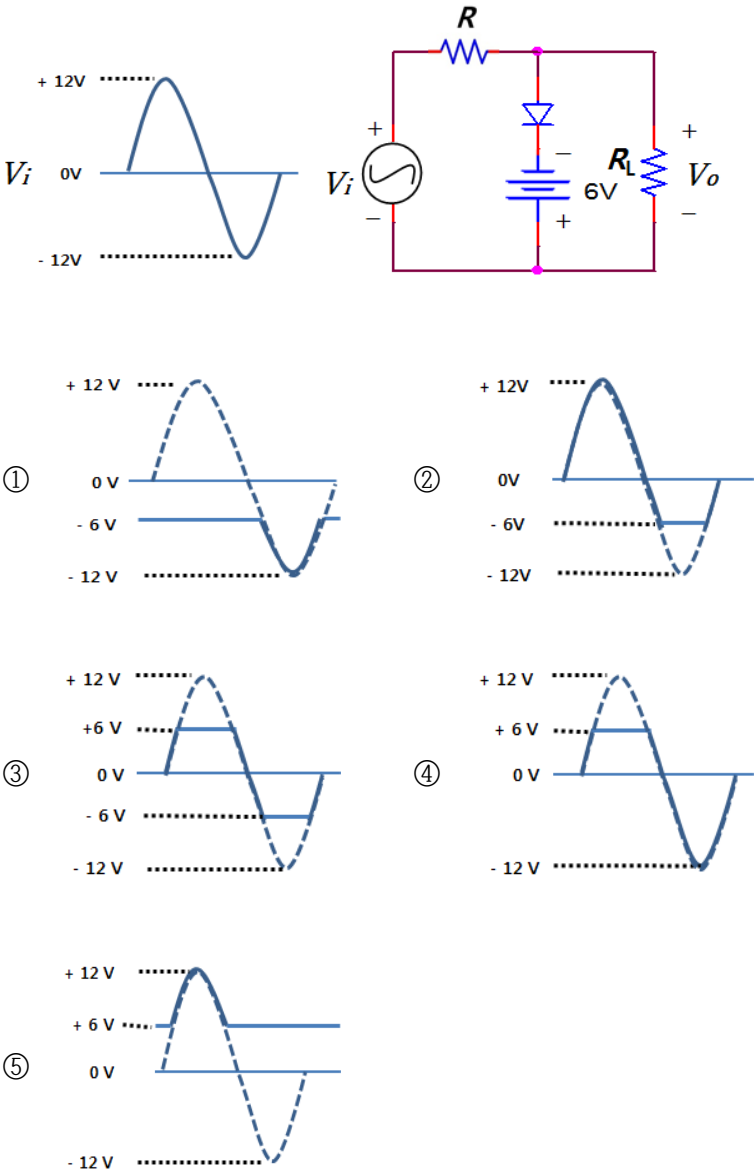


- ① 800 kHz
- ② 1.6 MHz
- ③ 30.5 MHz
- ④ 220 MHz
- ⑤ 440 MHz

10. 다음 중 RLC 병렬공진회로에 대한 설명으로 옳지 않은 것은?

- ① 병렬공진회로는 탱크회로(tank circuit)라고도 한다.
- ② 공진 시 입력 어드미턴스는 매우 작아진다.
- ③ 공진주파수보다 낮은 주파수 영역에서 전체 임피던스는 유도성 성분이 된다.
- ④ 공진주파수를 낮추려면 회로의 커패시턴스를 감소시킨다.
- ⑤ Q 값이 감소하면 대역폭은 증가한다.

11. 아래 회로의 출력파형 ( $V_o$ )으로 옳은 것은?  
( 단, 다이오드는 이상적이라고 가정하며, 답안에서의 점선은 입력전압, 실선은 출력전압,  $R \ll R_L$  이다.)



12. 아래의 설명 중 옳지 않은 것은?  
① 2진수  $(1001)_2$ 를 10진수로 변환하면  $(9)_{10}$  이다.  
② 2진수  $(11100101)_2$ 를 8진수로 변환하면  $(345)_8$  이다.  
③ 10진수  $(27.25)_{10}$ 를 2진수로 변환하면  $(11011.01)_2$  이다.  
④ 2진수  $(111110.1000)_2$ 를 16진수로 변환하면  $(3E.8)_{16}$  이다.  
⑤ 2진수  $(1110)_2$ 의 2의 보수는 0011 이다.

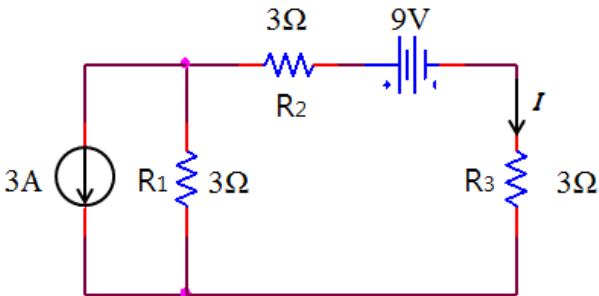
13. 아래 논리식을 불 대수로 간소화한 것으로 옳은 것은?  
$$Y = \overline{A} \overline{B} \overline{C} + A \overline{B} C + \overline{A} \overline{B} C + A \overline{B} \overline{C}$$
  
①  $\overline{B}$                       ②  $\overline{C}$   
③  $\overline{AB}$                     ④  $AB$   
⑤  $\overline{AC}$

14. 부귀환 증폭기의 특성으로 옳은 것을 모두 고르면?

- ㄱ. 전압이득이 증가한다.  
ㄴ. 안정도가 향상된다.  
ㄷ. 주파수의 대역폭이 감소한다.  
ㄹ. 잡음이 감소한다.  
ㅁ. 비직선 일그러짐(왜율)이 감소한다.

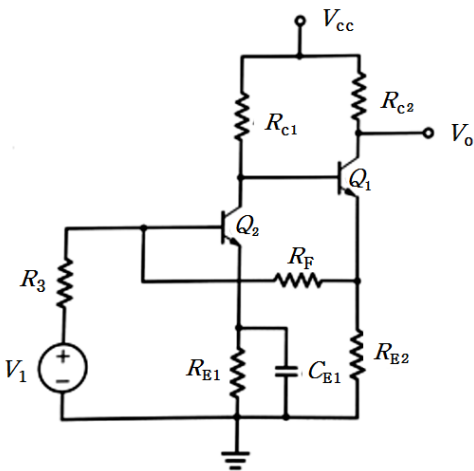
- ① ㄱ, ㄴ, ㄹ  
② ㄱ, ㄷ, ㅁ  
③ ㄴ, ㄷ, ㅁ  
④ ㄴ, ㄹ, ㅁ  
⑤ ㄷ, ㄹ, ㅁ

15. 아래 회로에서  $R_3$ 에 흐르는 전류  $I$  값으로 옳은 것은?



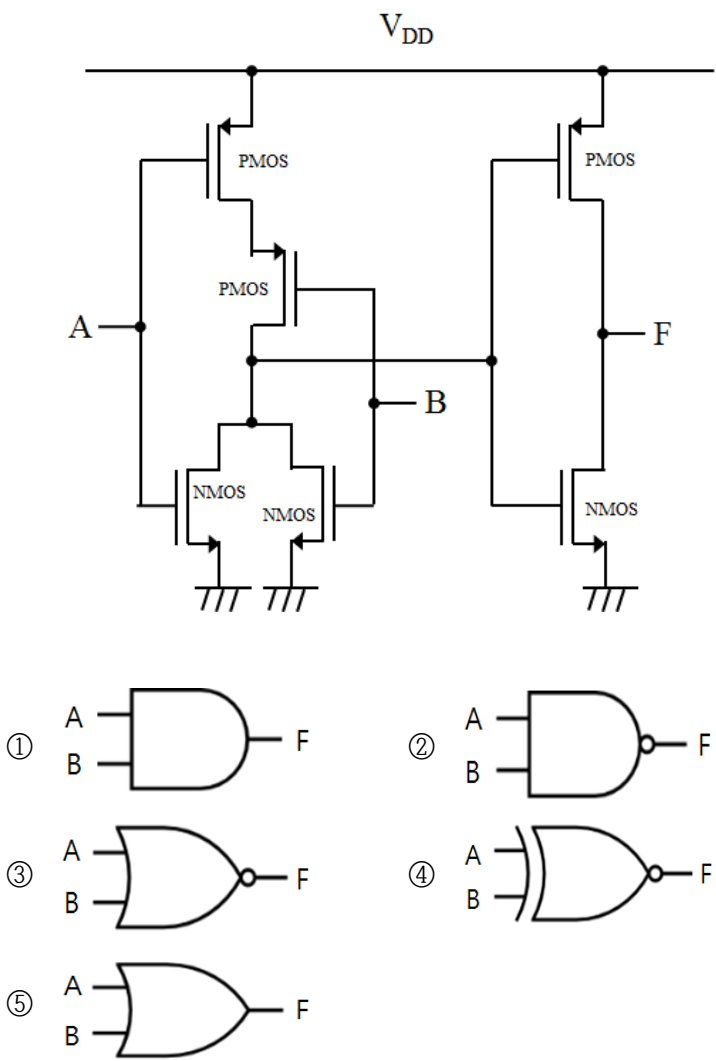
- ① -1 A                      ② 1 A  
③ -2 A                      ④ 2 A  
⑤ -3 A

16. 아래 2단 귀환증폭기에 대한 설명으로 옳은 것은?



- ① 전압증폭기로 입력저항은 작아진다.  
② 병렬-직렬 귀환 전류 증폭기이다.  
③ 귀환에 의해서 입력저항이 커진다.  
④ 귀환에 의해서 출력저항이 작아진다.  
⑤ 전류이득이 -1이다.

17. 아래 회로가 의미하는 게이트로 옳은 것은?



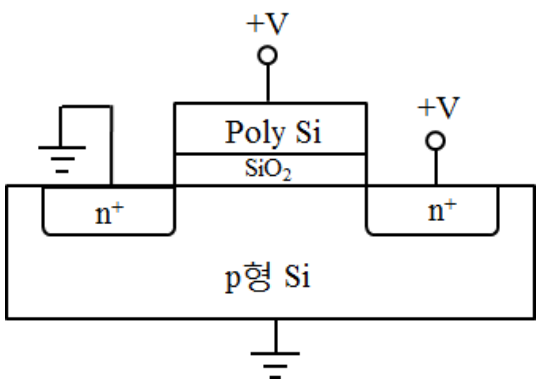
18. 어떤 연산증폭기의 차동이득이 50,000 이고, 동상이득이 0.1 일 때 동상신호제거비(CMRR)로 옳은 것은? (단위: dB)  
( 단,  $\log_{10} 2 = 0.3$  )

- ① 104
- ② 114
- ③ 126
- ④ 136
- ⑤ 146

19. 다음 중 전력 증폭기 회로에 대한 설명으로 옳지 않은 것은?

- ① A급 전력 증폭기는 이미터와 베이스 간에 역방향 바이어스 상태가 된다.
- ② B급 전력 증폭기는 A급 전력 증폭기에 비하여 효율이 좋다.
- ③ A급 전력 증폭기는 입력파형을 왜곡이나 파형 잘림 없이 충실히 재생할 수 있다.
- ④ A, B, C급 전력 증폭기 중에 C급 증폭기는 효율이 가장 높고, RF 송신 출력단에 주로 사용된다.
- ⑤ A급 전력 증폭기는 전력 소모가 높다.

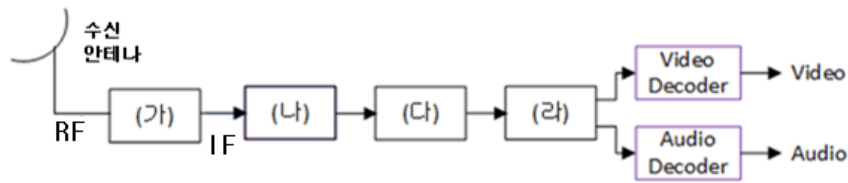
20. 아래 그림의 구조를 갖는 실리콘 반도체 소자의 명칭으로 옳은 것은?



- ① NPN BJT
- ② PNP BJT
- ③ N-채널 JFET
- ④ PMOS FET
- ⑤ NMOS FET

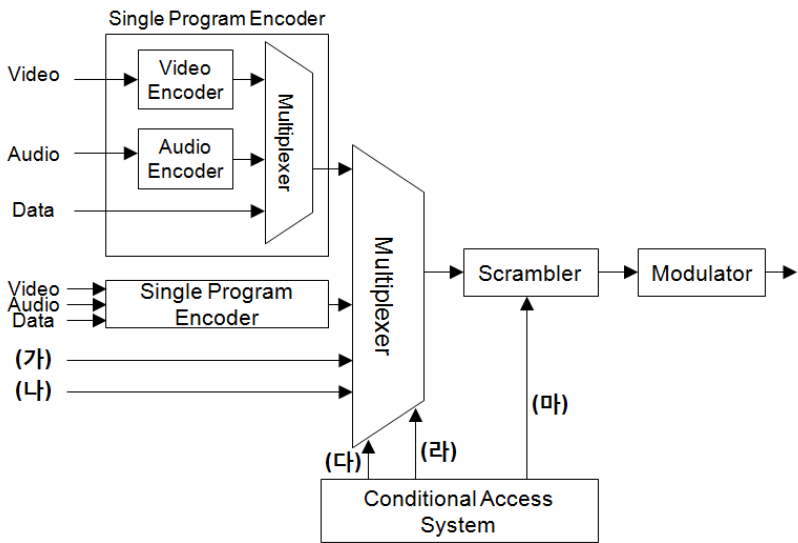
방송통신공학

1. 다음 그림은 디지털 위성방송 수신기의 구조이다. (가)~(라)에 대하여 순서대로 옳게 기술된 것은?



	(가)	(나)	(다)	(라)
①	LNB	채널복호기	복조기	TS 역다중화기
②	복조기	LNB	TS 역다중화기	채널복호기
③	채널복호기	복조기	LNB	TS 역다중화기
④	LNB	복조기	채널복호기	TS 역다중화기
⑤	TS 역다중화기	채널복호기	복조기	LNB

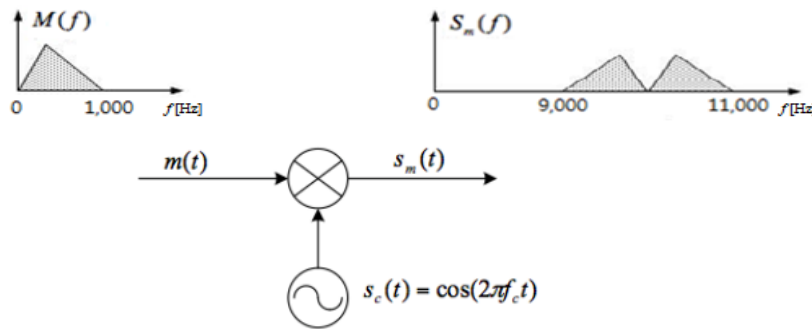
2. 다음 그림과 같은 디지털 TV 송신부 구조에서 (가)~(마)에 대하여 순서대로 옳게 기술된 것은?



	(가)	(나)	(다)	(라)	(마)
①	EMM	Control Word	PSIP	ECM	PAT
②	Control Word	ECM	EMM	PAT	PSIP
③	ECM	EMM	PAT	PSIP	Control Word
④	PSIP	ECM	PAT	Control Word	EMM
⑤	PAT	PSIP	EMM	ECM	Control Word

3. 비트율이 20Mbps인 신호의 타이밍 지터 규격이 0.2UI(Unit Interval) 이하로 정의될 때, 최대 허용 지터 값(μs)은?
- ① 100  
② 10  
③ 1  
④ 0.1  
⑤ 0.01

4. 곱셈기를 이용한 DSB-SC AM 방식의 변조기에서, 메시지 신호와 변조된 신호의 주파수 스펙트럼이 다음 그림과 같을 때, 반송파의 주파수(Hz)는?



- ① 1,000  
② 9,000  
③ 10,000  
④ 11,000  
⑤ 20,000
5. 가우시안 채널 환경에서 디지털 부호를 수신할 때, 동일한 신호 대 잡음비에서 가장 적은 비트오율을 갖는 복조방식은?
- ① 동기(Coherent) binary FSK  
② 동기(Coherent) binary PSK  
③ 비동기(Non-coherent) binary FSK  
④ 비동기(Non-coherent) binary PSK  
⑤ 비동기(Non-coherent) binary ASK
6. AM 송신기에서 변조지수가 100%일 때 출력전력이 300W라면, 변조지수가 60%일 때의 출력전력(W)은?
- ① 300  
② 236  
③ 216  
④ 180  
⑤ 156

7. 디지털 방송에서 유료채널의 수신 권한을 제어하는 기술로 옳은 것은?

- ① DOI(Digital Object Identifier)
- ② DRM(Digital Right Management)
- ③ CAS(Conditional Access System)
- ④ Digital Watermarking
- ⑤ Digital Fingerprinting

8. 다음 중 OFDM 방식의 특징으로 옳지 않은 것은?

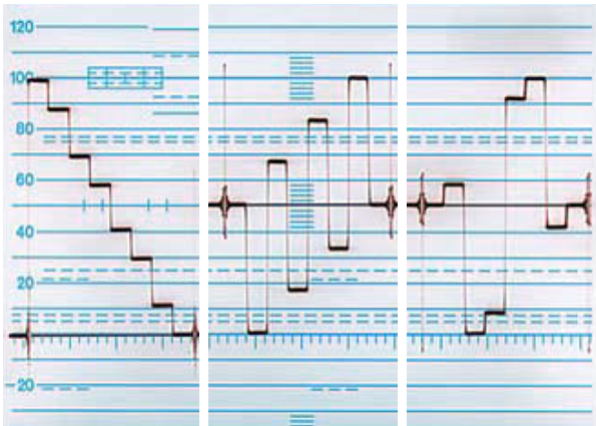
- ① 심벌간 간섭 문제를 제거
- ② 보호 구간(Guard Interval)을 사용
- ③ 송신측에서 IFFT와 수신측에서 FFT를 이용
- ④ PAPR(Peak to Average Power Ratio)이 적음
- ⑤ 대용량 정보의 전송이 가능

9. 위성 중계기를 복수 사용자들이 공유하기 위한 다원접속 방식으로 옳지 않은 것은?

- ① NOMA
- ② CDMA
- ③ FDMA
- ④ TDMA
- ⑤ SDMA

10. 다음 그림은 컬러바 신호를 웨이브폼 모니터로 측정한 화면이다. (가)~(다)에 표시한 각각의 신호명은?

(가)                      (나)                      (다)



- |   |     |     |     |
|---|-----|-----|-----|
|   | (가) | (나) | (다) |
| ① | Y   | Cb  | Cr  |
| ② | Y   | Cr  | Cb  |
| ③ | Cb  | Cr  | Y   |
| ④ | Cb  | Y   | Cr  |
| ⑤ | Cr  | Cb  | Y   |

11. 다음 중 CDMA 방식에 대한 설명으로 옳지 않은 것은?

- ① 구조가 간단하여 주파수 효율이 낮으며 비화 성능이 열화
- ② TDMA, FDMA 방식에 비해 낮은 송신출력을 사용
- ③ 넓은 대역에 걸쳐있는 신호의 특성 때문에 페이딩 현상을 극복
- ④ 레이크(Rake) 수신 기능을 사용
- ⑤ 각각의 사용자 신호를 코드에 의해 구분하는 다원접속 방식

12. 다음 중 FM 방송에 사용되는 주파수 대역으로 옳은 것은?

- ① HF
- ② VHF
- ③ UHF
- ④ SHF
- ⑤ EHF

13. 다음은 국내 지상파 디지털 TV EPG 화면이다. ㉠~㉣에 해당되는 PSIP 테이블 명칭으로 옳지 않은 것은?

㉠ 2017년 7월 17일 오후 5:23:45				
채널번호	채널명	17:00~18:00	18:00~19:00	19:00~20:00
㉡ 12-1	KBC-1	지역 뉴스	자연 다큐멘터리	특선영화
12-2	KBC-2	㉢ 청춘시트콤	일일 연속극	스포츠중계

㉣ 올스타전 홍길동 선발 경기

㉣ 전 연령 시청 가능

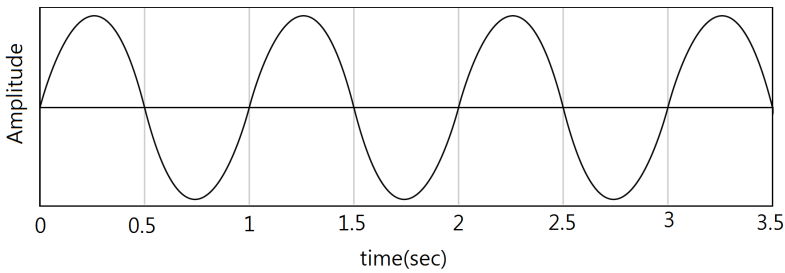
- ① ㉠ - STT(System Time Table)
- ② ㉡ - VCT(Virtual Channel Table)
- ③ ㉢ - EIT(Event Information Table)
- ④ ㉣ - MGT(Master Guide Table)
- ⑤ ㉣ - RRT(Rating Region Table)



14. 디지털 방송 전송시스템에서 채널 부호화에 대한 설명으로 옳지 않은 것은?

- ① 인터리빙은 데이터의 송신순서를 변화
- ② 리드-솔로몬 코드는 오류정정 능력을 가짐
- ③ 인터리빙은 집중된 오류를 분산시키는 기능을 수행
- ④ 수신부에서는 리드-솔로몬 복호화를 수행한 후에 디인터리빙을 적용
- ⑤ 송신부에서는 리드-솔로몬 부호화를 수행한 후에 인터리빙을 적용

15. 다음과 같은 신호를 샘플링 하는 경우 최소 Nyquist 샘플링 주파수 (Hz)는?

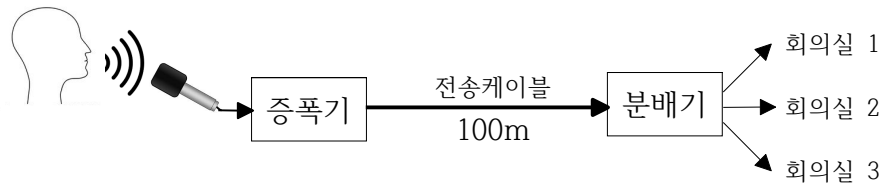


- ① 1
- ② 2
- ③ 4
- ④ 6
- ⑤ 8

16. 특성 임피던스가 75Ω인 케이블과 50Ω인 장비를 접속시킬 때, 발생하는 반사계수는?

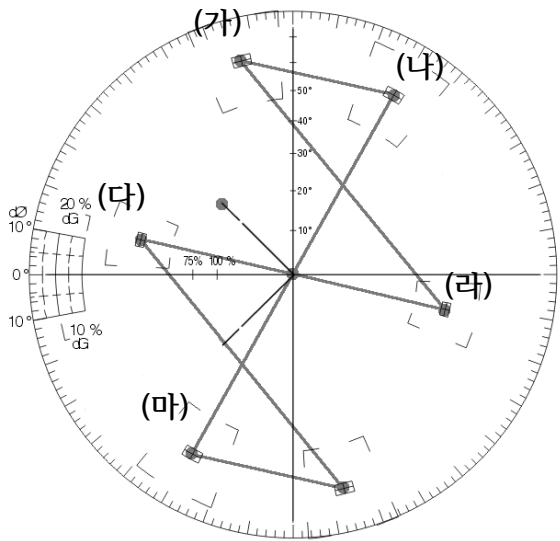
- ① 0.5
- ② 0.4
- ③ 0.3
- ④ 0.2
- ⑤ 0.1

17. 다음 그림과 같이 음성신호의 분배 설비를 구축하고자 할 때, 분배기의 입력 레벨이 0dB가 되기 위한 증폭기의 전력이득(dB)은? (단, 전송케이블의 손실은 0.05dB/m이고, 증폭기와 분배기까지의 거리는 100m이며, 기타 다른 손실은 없다고 가정)



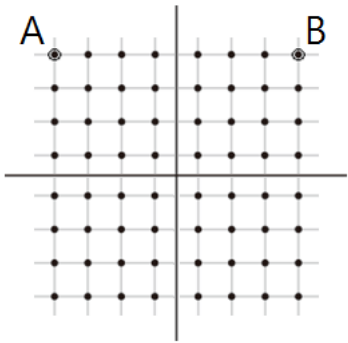
- ① 0
- ② 3
- ③ 5
- ④ 8
- ⑤ 10

18. 다음 그림은 컬러바 신호를 벡터 스코프로 측정된 화면이다. 초록색 (Green) 바의 위치는?



- ① (가)
- ② (나)
- ③ (다)
- ④ (라)
- ⑤ (마)

19. 다음과 같은 성상도(constellation)를 갖는 디지털 변조방식에 대한 내용으로 옳지 않은 것은?



- ① 64 QAM 변조방식
- ② 반송파의 진폭과 위상을 이용
- ③ 심벌당 4비트를 전송
- ④ A와 B는 동일한 크기의 진폭을 가짐
- ⑤ 디지털 케이블 방송에서 적용하는 변조방식

20. 다음 중 국내 지상파 디지털 HDTV 전송방식의 설명으로 옳지 않은 것은?

- ① 스펙트럼 효율이 좋은 QPSK를 사용
- ② 영상은 MPEG-2 부호화 방식을 사용
- ③ 음성은 AC-3 부호화 방식을 사용
- ④ 오류 정정을 위하여 리드-솔로몬 부호를 사용
- ⑤ 변조는 8-VSB 방식을 사용