

국 어

1. 다음 중 어법상 옳지 않은 문장은?

- ① 눈이 침침해서 안경의 도수를 돋궜다.
- ② 정면으로 부딪친 차들이 크게 부서졌다.
- ③ 그는 분을 삭히느라 깊이 숨을 들이마셨다.
- ④ 이 사건은 사람들의 무관심 속에 차츰 잊혀 갔다.
- ⑤ 신변을 보호하기 위해 경호원을 붙이기로 결정했다.

2. 다음 중 밑줄 친 부분의 표기가 옳지 않은 것은?

- ① 나사는 꽤야 하나?
- ② 봄 신상품을 선뵈어야 매출이 오를 거야.
- ③ 자네 덕에 생일을 잘 쇠서 고맙네.
- ④ 그는 오랜만에 고향 땅에 밭을 달는 감회가 새로웠다.
- ⑤ 장마 후 날씨가 개어서 가족과 함께 가까운 곳으로 소풍을 갔다.

3. 다음의 내용을 이해한 결과로 옳지 않은 것은?

삼다02 [삼:따] (삼아, 삼으니)

【…을 …으로】

「1」 어떤 대상과 인연을 맺어 자기와 관계있는 사람으로 만들다.
¶ 고아를 양자로 삼다.

「2」 무엇을 무엇이 되게 하거나 여기다.
¶ 위기를 전화위복의 계기로 삼다.

「3」 ((주로 ‘삼아’ 꼴로 쓰여))((‘…으로’ 성분은 단독형으로 쓰인다))무엇을 무엇으로 가정하다.
¶ 그녀는 딸을 친구 삼아 이야기하곤 한다.

- ① ‘삼다02’는 동일한 철자를 가진 다른 단어가 존재한다.
- ② ‘삼다02’는 다의어에 속한다.
- ③ ‘삼다02’는 두 자리 서술어이다.
- ④ ‘삼다02’는 어간 모음의 길이가 변동한다.
- ⑤ ‘삼다02’는 부사어를 필수적인 문장 성분으로 요구한다.

4. 다음 중 밑줄 친 표현의 쓰임이 옳지 않은 것은?

- ① 손이 맑으면 따르는 사람도 많은 법이다.
- ② 우리 집 강아지들이 밭을 타기 시작했다.
- ③ 워낙 귀가 질긴 친구라 알아듣지 못할 것이다.
- ④ 마을 사람들 모두 코가 빠져 아무 일도 하지 못했다.
- ⑤ 그는 어머니의 모습이 눈에 뵈혀 차마 발걸음을 옮길 수 없었다.

5. 다음 중 외래어 표기가 옳지 않은 것은?

- ① license - 라이선스
- ② carpet - 카펫
- ③ barricade - 바리케이드
- ④ carburetor - 카뷰레이터
- ⑤ towel - 타월

6. 다음 중 그 뜻이 가장 다른 것은?

- ① 發憤忘食
- ② 守株待兔
- ③ 自强不息
- ④ 切磋琢磨
- ⑤ 螢雪之功

7. 다음 밑줄 친 ㉠이 ㉡에 대해 느낀 감정으로 볼 수 없는 것은?

오늘따라 ㉠나 혼자 집에 남아 있기가 싫어 남편과 함께 대학으로
 놀러 나가는 길이었소. 집에서 대학까지 5리는 착실히 되건만 그
 높고 어수룩한 ㉡인력거꾼은 에누리도 없이 10전을 불렀소. 북경
 처럼 인력거 많고 북경처럼 인력거 값이 싼 데가 세계에 둘도 없
 을 게요.

이 높은 인력거꾼은 큰길까지 채 나가기도 전부터 기침에 가슴이
 메어 뉘지를 못하는 것이었소. 내 인력거가 늦어지는 까닭에 남편
 의 교수 시간이 늦을까 봐 마음이 조마조마해 나는 “부성(不行)”이
 라고 골을 내고는 인력거를 멈추고 다른 젊고 튼튼한 인력거꾼을
 골라 댔소.

그 높은이는 아무 대꾸도 없이 내가 주는 동전 세 닢을-세 닢이래
 야 겨우 1전밖에 안 되는 것을-받고서는 그도 싫단 말도 없이 그
 젊은 인력거꾼을 부러운 듯이 바라보며 비실비실 길가로 가서 앉
 는 것이었소.

(중략)

지금쯤 이 찬 밤에 어느 담 모퉁이에서 그 높고 마른 다리를 주무
 르며 기침에 목이 메어 있는지! 아니 영영 내 마음의 빛은 갇지도
 못한 채 이 밤 안으로 세상을 떠날지도 모르오.

밤이 지나고 아침이 오면 이 밤에 이렇게 마음 쓰려 하는 것도 다
 잊고 또다시 그 굶주리는 인력거꾼들에게 단돈 한 닢이라도 깎아
 주려고 또다시 나는 인색을 부리고 살진 친구들을 위해서는 오히
 러 자진해서 내 주머니를 풀 것이오.

이것도 세상 살아가는 모순 중의 하나인가 보오.

- ① 인력거꾼이 인력거 값을 싸게 불러 만족스럽다.
- ② 인력거꾼을 다시 만날까 봐 불안하다.
- ③ 인력거꾼에게 야박하게 대접해 미안하다.
- ④ 인력거꾼의 건강이 악화될까 걱정된다.
- ⑤ 인력거꾼이 인력거를 못 끌어서 짜증이 난다.

8. 다음 글들을 순서에 맞게 나열한 것으로 가장 적절한 것은?

우리 민족은 전통적으로 인간의 덕목을 강조해 왔다. 삼강오륜
 (三綱五倫)에 바탕을 둔 ‘충성’, ‘효도’, ‘우애’와 같은 단어는 지
 난 시절 지배 계층의 통치 논리로서 오늘날 그 실천 방법까지 액
 면 그대로 받아들이기는 어렵지만, 그 내용을 새로운 사회와 시
 대에 맞도록 손질해서 실천한다면 모두가 만고불변의 덕목으로
 부끄럽지 않은 것이다. 실제로 이들 단어의 뜻을 올바르게 실천
 하기만 한다면 ‘사랑’, ‘성실성’, ‘끈기’, ‘참을성’, ‘용서’, ‘양보’,
 ‘희생’, ‘봉사’와 같은 온갖 덕목을 함께 살릴 수도 있는 것이다.

(가) 품위 있는 단어의 뜻이 천박하게 쓰이고 있는 사례를 한 가지
 만 구체적으로 들어 보겠다. ‘훌륭하다’는 추상어의 뜻은 기본
 적으로 고귀한 경지를 나타내는 말이다. 그래서 선생님이나
 어른들은 어린아이들에게 훌륭한 사람이 되라고 가르친다. 이
 때의 ‘훌륭한 사람’의 뜻을 한마디로 이르면 ‘인격을 지닌
 사람’이 될 것이다. 학문과 도덕과 예술을 두루 갖추고 그 덕
 성을 실천하며 사는 사람에게만 인격이라는 단어를 쓸 수 있
 는 것이다. 인격은 세상 사람들이 귀하게 여기는 이른바 돈이
 나 권력이나 지위 따위와는 아무런 관련이 없다. 예수나 석가
 나 공자와 같은 성인에게나 쓸 수 있는 말이 인격이다. 그러
 한 인격자만을 훌륭한 사람이라고 부를 수 있는 것이다.

(나) 그 동안 우리는 서양식 가치나 기능을 지나치게 받든 나머지
 전통적 미덕의 가치를 많이 잃고 말았다. ‘효도’와 ‘우애’의 내
 면적 가치를 살리지 못하고 부모 형제를 가볍게 여기다가 가
 정과 사회의 질서가 무너졌으며, ‘자유’의 진정한 뜻을 바르게
 이해하지 못하다가 책임과 의무를 거들떠보지 않는 방종으로
 흘렀고, ‘평등’의 고귀한 뜻을 살려 쓰지 못하는 바람에 모두
 가 천민으로 평준화하는 불행에 휩쓸리고 있다. 서양식 덕목
 이라 해서 무조건 나쁘다는 뜻은 아니다. 그것을 어떻게 제대
 로 실천하느냐에 따라 결과가 크게 달라진다는 뜻이다. 가령,
 평등의 뜻을 실천하면서 누구나가 ‘교양’, ‘품위’, ‘예절’, ‘질
 서’, ‘양보’, ‘용기’와 같은 미덕을 발휘한다면 모든 국민의 의
 식 수준은 상향 평준화 쪽으로 발전하겠지만, 반대로 나간단
 면 그 결과는 하향 평준화 쪽으로 뒷걸음치고 만다. 그러한
 국가사회는 자연히 천박한 사고방식에 휩쓸리게 될 것이다.

(다) 평교사로 정년을 맞은 어느 초등학교 교원이 기자에게 자랑스
 럽게 밝힌 이야기 한 도막이 떠오른다. 자신은 비록 평교사지
 만 제자 중에는 국회의원, 판검사, 대학 교수와 같은 훌륭한
 사람이 많이 있기 때문에 보람을 느낀다는 내용이었다. 지위
 나 권력을 얻은 제자를 무심히 훌륭한 사람으로 생각한 듯하
 나 그러한 생각은 잘못된 것이다.

(라) 사실 이 세상에는 뛰어난 학자, 위대한 종교가, 유명한 예술가
 가 많다. 그들은 어디까지나 뛰어나고 위대하고 유명한 사람
 들이다. 그렇지만 그들 모두가 무조건 인격을 갖춘 훌륭한 사
 람이라고 보기는 어렵다. 그런데도 사람들은 흔히 훌륭하다는
 말을 돈이나 권력이나 지위로 착각하고 ‘뛰어나다’, ‘위대하
 다’, ‘유명하다’는 뜻과 혼동하고 있다. 대통령, 국회의원, 대
 학 교수는 상당히 뛰어나고 위대하고 유명하기는 하나 그들을
 한결같이 훌륭한 사람이라고 보기는 어렵다는 뜻이다.

(마) 이처럼 우리 주변에서는 ‘훌륭하다’는 말의 뜻이 ‘뛰어나다’,
 ‘위대하다’, ‘유명하다’는 뜻과 구별되지 않고 쓰이기 때문에
 우리 사회는 잠시 생겼다 없어지고 마는 돈이나 권력이나 지
 위를 지나치게 높이 받드는 경향이 있다. 그러나 진정으로 훌
 른한 것은 영원히 없어지지 않는 것이다. 그것이 곧 인격이다.
 인격은 평생을 두고 노력한다 해서 쉽게 얻을 수도 없으며,
 한번 얻은 인격은 영원히 없어지지도 않는다. 그래서 인격은
 훌륭한 것이다. 성인들이 역사에 길이길이 남아 세상을 밝혀
 주는 것도 그 때문이다.

- ① (가)-(나)-(다)-(라)-(마)
- ② (가)-(나)-(다)-(마)-(라)
- ③ (나)-(가)-(다)-(마)-(라)
- ④ (나)-(가)-(라)-(다)-(마)
- ⑤ (나)-(다)-(가)-(마)-(라)

※ [9-10] 다음 글을 읽고 물음에 답하시오.

- (가) 인구 고령화, 미혼 인구 및 1인 가구의 증가로 국내 반려동물 인구는 1000만 시대에 이르렀다. 그중 개와 고양이를 포함한 반려동물 시장은 약 2조원대에 이르는 것으로 추정하고 있다. 이러한 추세는 신조어까지 등장시켰다. 최근 심심치 않게 등장하는 ‘펫팸족’이라는 단어는 반려동물을 의미하는 ‘펫(Pet)’과 가족을 의미하는 ‘패밀리(Family)’가 합쳐진 조어로 반려동물을 가족처럼 생각하는 사람을 뜻한다.
- (나) 우리나라에서는 이러한 시대적 변화에 따라 올바른 반려동물 문화를 확립하고 동물에 대한 올바른 인식향상을 위한 반려동물 어울림 축제가 경기도를 중심으로 진행되고 있다.
- (다) 과거에는 가정에서 몸집이 작고 귀여운 개나 고양이를 비롯해 색깔이 예쁘거나 우는 소리가 고운 새와 물고기, 진귀한 뱀이나 도마뱀, 거북이 등을 반려동물로 많이 길렀다. 그러나 최근에는 정서 함양이나 치유 목적으로 여치나 귀뚜라미 등 곤충을 기르는 사람이 늘고 있다.
- (라) 영화 <마지막 황제>는 주인공 부의가 통 속의 귀뚜라미를 꺼내는 것으로 영화가 끝나 그 여운이 깊었다. 귀뚜라미는 우리나라에서도 친근한 곤충으로 예술작품 속에서 주요 소재로 이용되기도 했다. 고려시대에는 고단한 궁궐 생활을 하는 궁녀들의 외로움을 달래거나 고향을 생각하는 수단으로 귀뚜라미를 길렀다는 기록도 있다.
- (마) 그리고 최근에는 농촌진흥청에서 세계 최초로 왕귀뚜라미가 노인들의 우울증과 인지기능을 개선시켜 정서적 안정에 도움이 된다는 연구 결과를 발표한 바 있다. 이는 개나 고양이 같은 반려동물뿐만 아니라 곤충 또한 노인들의 정신과 심리에 긍정적으로 작용한다는 것을 보여줘 앞으로 곤충이 반려동물로서 그 범위를 크게 확장할 수 있음을 입증하는 계기가 됐다.
- (바) 한 일간지 보도에 따르면 반려곤충을 키우면 아이들의 정서함양에 좋고 재미가 있어서 컴퓨터 사용 시간을 줄이게 된다고 한다. 곤충은 오래전부터 인간의 문학, 언어, 예술, 역사, 종교, 레크리에이션 등 우리 문화 속에서 광범위하게 활용돼 왔다. 그리고 앞으로 왕귀뚜라미처럼 심리치유 효과 규명 등을 통해 새로운 가치를 지속적으로 찾아낸다면 곤충들이 반려곤충으로 환영받는 시대가 더욱 빠르게 열릴 것이다.

9. 위 글에서 알 수 있는 내용이 아닌 것은?

- ① 반려동물의 증가 원인
- ② 반려동물에 대한 인식의 변화
- ③ 곤충에 대한 이해와 반려동물로서의 가능성
- ④ 반려곤충이 인간 심리에 미치는 영향
- ⑤ 반려곤충이 생태계에서 차지하는 위상

10. 다음의 내용이 들어갈 위치로 가장 적절한 것은?

과거부터 현재까지 인류는 오랫동안 곤충과 공존하며 생활해왔다. 사람들은 곤충에 대해 해충이다, 익충이다 가리기만 했을 뿐 자세하게 곤충을 이해하지 못했다. 그러나 전설이나 구전을 통해 곤충의 신비함이 전해져 왔으며, 오랜 세월이 지나면서 곤충이 지닌 참다운 의미와 인간에게 끼친 영향 등을 담은 곤충문화가 형성됐다.

- ① (가)와 (나) 사이
- ② (나)와 (다) 사이
- ③ (다)와 (라) 사이
- ④ (라)와 (마) 사이
- ⑤ (마)와 (바) 사이

11. 다음 중 복수 표준어가 아닌 것은?

- ① 어림잡다 - 어림재다
- ② 변덕스럽다 - 변덕맞다
- ③ 장가가다 - 장가들다
- ④ 흠가다 - 흠지다
- ⑤ 기세부리다 - 기세피우다

12. 다음 중 띄어쓰기가 옳지 않은 것은?

- ① 홍수가 나서 집이 모두 강물에 떠내려 가버렸다.
- ② 하라는 공부는 하지 않고 잘도 놀아만 나는구내!
- ③ 하고 다니는 꼴이 그게 뭐니? 칠칠맞지 못하게.
- ④ 어머니를 도와드리려는 게 그릇을 깨뜨려버렸다.
- ⑤ 그가 떠난 지가 오래지만 아직도 너무 그립다.

13. 다음 밑줄 친 부분에 부합하는 훈민정음의 창제 원리로 가장 적절한 것은?

중세 국어에 존재했다가 사라진 글자에 ‘ㅎ’이 있다. 이 글자는 목구멍에서 나는 소리를 적은 글자이다. ‘ㅎ’을 흔히 ‘여린히을’이라고 부르는데 이것은 ‘ㅎ’에 비해 여리다는 의미를 지닌다.

- ① 초성자는 발음 기관의 모양을 형상화하여 만든다.
- ② 초성자는 획을 더하여 글자를 만든다.
- ③ 종성자는 따로 만들지 않고 초성자를 다시 사용한다.
- ④ 중성자는 하늘, 땅, 사람을 본떠서 만든다.
- ⑤ 초성, 중성, 종성을 합쳐서 글자를 완성한다.

14. 다음 밑줄 친 ㉠~㉣을 두 부류로 나눌 때 가장 적절한 것은?

허기가 저 급히 먹는 ㉠바람에 체했다.
 약 ㉡바람에 아무런 통증을 느끼지 못했다.
 어머니는 버선 ㉢바람으로 아들을 맞았다.
 문호를 개방하면서 서구화 ㉣바람이 불어닥쳤다.
 출발 신호음이 떨어지자 선수들은 ㉤바람같이 내달았다.

- ① ㉠, ㉡, ㉢ / ㉣, ㉤
 ② ㉠, ㉡, ㉣ / ㉢, ㉤
 ③ ㉡, ㉢, ㉣ / ㉠, ㉤
 ④ ㉡, ㉣, ㉤ / ㉠, ㉢
 ⑤ ㉢, ㉣, ㉤ / ㉠, ㉡

15. 다음 ㉠, ㉡에 대한 설명으로 옳은 것은?

㉠ 나는 할머니께 맛있는 과자를 드렸다.
 ㉡ 할머니께서는 내가 드린 과자를 잘 잡수셨다.

- ① ㉠, ㉡에는 모두 객체를 높이는 문법 형태소가 있다.
 ② ㉠, ㉡에는 모두 주격 조사가 있다.
 ③ ㉠, ㉡에는 모두 자동사가 있다.
 ④ ㉠, ㉡에는 모두 주체 높임의 어미가 있다.
 ⑤ ㉠, ㉡에는 모두 시제를 나타내는 어미가 있다.

16. 다음 글에 부합하는 작품으로 가장 적절한 것은?

고전 시가 작품의 주제 중에는 임에 대한 사랑이 많다. 사랑이 시대를 초월한 보편적인 주제임을 고려할 때 이러한 상황은 쉽게 이해할 수 있다. 임에 대한 사랑은 직접 표출하기보다는 비유나 상징 등을 통해 간접적으로 표출하는 경우를 더 많이 보게 된다.

- ① 대초 불 불근 골에 밤은 어이 뿔뜨르며 / 벼 뵈 그르헤 게논 어이
 느리논고 / 술 닉자 체장스 도라가니 아니 먹고 어이리
 ② 옥으로 연고줄 사교이다 / 옥으로 연고줄 사교이다 / 바회 우희 접
 듀(接主)호요이다 / 그 고지 삼동이 뛰거시아 / 그 고지 삼동이 뛰
 거시아 / 유덕(有德)호신 니물 여히와지이다
 ③ 어딴라 더디던 돌코 누리라 마치던 돌코 / 미리도 괴리도 업시 마
 자셔 우니노라 / 알리알리 알라성 알라리 알라
 ④ 오백 년 도읍지를 필마로 도라드니 / 산천은 의구하되 인결은 간
 디 업다 / 어즈버 태평연월이 꿈이런가 호노라
 ⑤ 잔 들고 혼자 안자 먼 뵈를 바라보니 / 그리던 님이 온들 반가움이
 이러하랴 / 말씀도 우음도 아녀도 못내 좋아 하노라

17. 다음 글에 대한 설명으로 가장 적절한 것은?

걸음걸이는 그의 의지처럼 또한 정확했다. 아무리 한 걸음 한 걸음 다가가는 걸음걸이가 죽음에 접근하여 가는 마지막 것일지라도 결코 허투른, 불안한, 절망적인 것일 수는 없었다. 흰 눈, 그 속을 걷고 있다. 흰칠히 트인 별판 너머로 마주선 언덕, 흰 눈이다. 연발하는 총성. 마치 외부 세계의 잡음만 같다. 아니 아무 것도 아닌 것이다. 그는 흰 속을 그대로 한 걸음 한 걸음 정확히 걸어가고 있었다. 눈 속에 부서지는 발자국 소리가 어렴풋이 들려온다. 두런두런 이야기 소리가 난다. 누가 뒤통수를 잡아 일으키는 것 같다. 뒤허리에 충격을 느꼈다. 아니 아무 것도 아니다. 아무 것도 아닌 것이다.

흰 눈이 회색빛으로 흩어지다가 점점 어두워 간다. 모든 것은 끝난 것이다. 놈들은 멧적게 총을 다시 거꾸로 돌려메고 본부로 돌아들 갈 테지. 눈을 털고 추위에 손을 비벼 가며 방안으로 들어들 갈 것이다. 몇 분 후면 화롯불에 손을 녹이며 아무 일도 없었던 듯 담배들을 말아 피우고 기지개를 할 것이다. 누가 죽었건 지나가고 나면 아무 것도 아니다. 모두 평범한 일인 것이다. 의식이 점점 그로부터 어두워 갔다. 흰 눈 위다. 햇별이 따스히 눈 위에 부서진다.

- ① 시공간적 배경이 제시되며 전체적인 도입부의 역할을 하고 있다.
 ② 인물들 사이의 갈등이 시작되면서 본격적인 사건이 전개된다.
 ③ 단순한 갈등이 복잡화되면서 사건 전개가 긴밀해진다.
 ④ 주인공 내면의 갈등이 극대화되면서 주제 의식이 부각된다.
 ⑤ 전체적인 사건이 마무리되면서 극적 긴장감이 해소된다.

18. 다음 시에 대한 설명으로 가장 적절한 것은?

눈물 아롱아롱
 피리 불고 가신 님의 밟으신 길은
 진달래 꽃비 오는 서역 삼만 리
 흰 옷깃 여며 여며 가옵신 님의
 다시 오진 못하는 파촉 삼만 리

신이나 삼아줄걸 슬픈 사연의
 울울이 아로새긴 육날 메투리
 은장도 푸른 날로 이냥 베어서
 부질없는 이 머리털 엮어 드릴걸

초롱이 불빛 지친 밤하늘
 굽이굽이 은햇물 목이 젖은 새
 차마 아니 솟는 가락 눈이 감겨서
 제 피에 취한 새가 귀촉도 운다
 그대 하늘 끝 호올로 가신 님아

- ① 우리나라 전래의 설화를 소재로 애잔한 정서를 노래했다.
- ② 버림받은 여인의 절망을 전통적 정서와 가락으로 노래했다.
- ③ 고유의 한과 체념을 여성적인 애절한 어조로 노래했다.
- ④ 여인의 정절을 소재로 강인한 삶의 의지를 노래했다.
- ⑤ 영원히 돌아오지 않을 님에 대한 원망을 은근하게 노래했다.

※ [19-20] 다음 글을 읽고 물음에 답하시오.

안초시의 소위 ㉠영결식이 그 딸의 연구소 마당에서 열리었다.
 서참의와 박희완 영감은 술이 거나하게 취해 갔다. 박희완 영감이 무얼 잡혀서 가져왔다는 ㉡부의 이 원을 서참의가,
 “장례비가 넉넉하니 자네 돈 그 계집애 줄 거 없네.”
 하고 우선 술집에 들러 거나하게 곱빼기들을 한 것이다.
 영결식장에는 제법 반반한 조객들이 모여들었다. 예복을 차리고 온 사람도 두엇 있었다. 모두 고인을 알아 온 것이 아니요, 무용가 안경화를 보아 온 사람들 같았다. 그 중에는, 고인의 슬픔을 알아 우는 사람인지, 덩달아 기분으로 우는 사람인지 울음을 삼키느라고 꺽꺽 하는 사람도 있었다. 안경화도 제법 눈이 젖어 가지고 신식 상복이라나 공단 같은 새까만 양복으로 관 앞에 나와 향불을 놓고 절하였다. 그 뒤를 따라 한 이십 명 관 앞에 와 꾸벅거리었다. 그리고 무어라고 지껄이고 나가는 사람도 있었다.
 그들의 분향이 거의 끝난 듯하였을 때,
 “에헴!”
 하고 얼굴이 시뻘건 서참의도 한마디 없을 수 없다는 듯이 나섰다. 향을 한움큼이나 집어 놓아 연기가 시커멓게 올려 솟더니 불이 일어났다. 후- 후- 불어 불을 끄고, 수염을 한번 쓰다듬고 절을 했다. 그리고 다시,
 “헴…….”
 하더니 ㉢조사를 하였다.

“나 서참일세, 알겠나? 흥…… 자네 참 호살세 호사야…… 잘 죽었느니. 자네 살았으면 이만 호살 해보겠나? 인전 안경다리 고칠 걱정두 없구…… 아무튼지…….”
 하는데 박희완 영감이 들어서더니,
 “이 사람 취했네그려.”
 하며 서참의를 밀어냈다.
 박희완 영감도 가슴이 답답하였다. 분향을 하고 무슨 소리를 한마디 했으면 속이 후련히 트일 것 같아서 잠깐 멍청하고 서 있어 보았으나,
 “으흠…….”
 하고 울음이 먼저 터져 그만 나오고 말았다.
 서참의와 박희완 영감도 묘지까지 나갈 작정이었으나 거기 모인 사람들이 하나도 마음에 들지 않아 도로 술집으로 내려오고 말았다.

19. 위 글에서 알 수 있는 내용으로 적절하지 않은 것은?

- ① 안초시는 불의의 사고로 사망했다.
- ② 안경화는 이름이 꽤 알려진 사람이다.
- ③ 안초시, 서참의, 박희완 영감은 친구 사이다.
- ④ 박희완 영감은 생활이 넉넉하지 못한 편이다.
- ⑤ 서참의는 안경화를 못마땅하게 여긴다.

20. 다음 중 ㉠, ㉡, ㉢의 한자 표기가 모두 옳은 것은?

- ① ㉠ 永訣式 ㉡ 附議 ㉢ 弔詞
- ② ㉠ 永決式 ㉡ 賻儀 ㉢ 弔辭
- ③ ㉠ 永訣式 ㉡ 附議 ㉢ 弔辭
- ④ ㉠ 永訣式 ㉡ 賻儀 ㉢ 弔辭
- ⑤ ㉠ 永決式 ㉡ 附議 ㉢ 弔詞

영 어

1. 다음 밑줄 친 부분에 들어갈 가장 적절한 표현을 고르시오.

One century earlier Wilhelm von Humboldt taught that “There is apparent connection between sound and meaning which, however, only seldom lends itself to an exact elucidation, is often only glimpsed, and most usually remains -----.”

- ① clear
- ② distinct
- ③ obscure
- ④ semantic
- ⑤ phonetic

2. 다음 밑줄 친 (A)와 (B)에 들어갈 가장 적절한 표현을 고르시오.

Vulnerability assessment is the analysis of the expected impacts, risks and the adaptive capacity of a region to the effects of climate change. Vulnerability assessment (A)----- more than simple measurement of the potential harm caused by events resulting from climate change. The term vulnerability is used very broadly in the climate change (B)----- to include a variety of concepts including sensitivity or susceptibility to harm and lack of capacity to cope and adapt.

(A) (B)

- ① indicates - asset
- ② fortifies - possibility
- ③ requires - avidity
- ④ induces - environment
- ⑤ encompasses - context

3. 다음 밑줄 친 부분에 들어갈 가장 적절한 표현을 고르시오.

The nineteen-year-old Anton appointed himself head of the ----- family - a responsibility he bore unflinching for the rest of his life - and decided to earn grocery money by writing comic sketches for the newspapers.

- ① rich
- ② independent
- ③ affluent
- ④ destitute
- ⑤ amiable

4. 다음 밑줄 친 부분에 들어갈 가장 적절한 표현을 고르시오.

Passive investments by Korean investors to the overseas markets are likely to continue in the second half of the year, especially with global economic expansion -----.

- ① is likely to further retreat
- ② is likely to be further retreated
- ③ likely to further retreat
- ④ likely to be further retreat
- ⑤ like to further retreat

5. 다음 밑줄 친 부분 중 문법상 옳지 않은 것을 고르시오.

If you haven't been living under a rock lately, ①you have most likely seen these cool new toys that have become extremely popular ②with celebrities and everyday people alike—the self balancing scooter with two wheels. ③They can go at a speed around 8km/h to 20km/h, ④depending on the model. It is lightweight, smart and easy to move and fun to ride. And it takes some time ⑤being used to.

6. 다음 기사의 제목으로 가장 적절한 것을 고르시오.

When people consider traveling within Korea, most think about taking a train rather than a flight. There are a number of cheap flights to Jeju Island, but flying to other destinations has seemed extravagant - particularly with the arrival of the affordable KTX bullet train that connects many cities around the country. This has hit Korea's small regional airports hard, many of which have seen their domestic routes become unprofitable. Attempting to revive sluggish demand for domestic flights, airlines have been working with travel agencies, as well as federal and regional governments, to offer travel packages for day trips around Korea that are cheaper - and faster - than taking a train. Three domestic routes have currently been discounted: Gimpo, Gyeonggi to Pohang, North Gyeongsang; Gimpo to Sacheon, South Gyeongsang; and Gimpo to Yeosu, South Jeolla. Korean Air has particularly slashed prices on domestic flights for 11 travel agencies including Mode Tour, Lotte Tour and Hanjin Travel, which are offering different day-trip packages.

- ① Flights Save Themselves by Providing Cheaper Day Trips
- ② Domestic Flight Demands Soaring High in the Summer
- ③ New Domestic Routes Emerging as Hot Businesses
- ④ Diversified Travel Packages Attract More Travellers
- ⑤ KTX Emerging as the Best Domestic Traveling Option

7. 글의 흐름상 가장 적절하지 못한 문장을 고르시오.

Since the 2012 World Design Capital, Helsinki, has quietly continued its pursuit of excellence in design, contemporary arts and urban planning. ①Called the “Daughter of the Baltic”, Helsinki is located on the tip of a peninsula and on 315 islands. ②The long-term vision of the Finnish capital has already started paying dividends for city construction. ③Construction cranes are active across the city, with a renewed waterfront, renovated museums and revived industrial spaces. ④This wave of progress has even spread to outlying neighborhoods, where recent openings range from cultural complexes to the most traditional Finnish attraction, the sauna. ⑤Now every corner of this cool Nordic city is heating up with passion for art and construction.

8. 다음 밑줄 친 부분에 들어갈 가장 적절한 표현을 고르시오.

Some parents of immigrant families are concerned that their children may be at a disadvantage if they do not speak or understand the majority language very well before starting kindergarten. They arrange for the majority language to be spoken by both parents to the child even at home. This solution means that they have to speak their non-native language to their child and may feel awkward. _____, there is a price to pay in the relationship between parent and children in later years. A mother faced with a rebellious teenager may be better equipped to counter defiance and rhetoric in her own language.

- ① However ② Nevertheless
③ For example ④ Besides
⑤ Fortunately

9. 다음 밑줄 친 부분에 들어갈 가장 적절한 것을 고르시오.

I was in a couple's home trying to fix their Internet connection. The husband called out to his wife in the other room for the computer password. “Start with a capital S, then 123,” she shouted back. We tried S123 several times, but it didn't work. So we called the wife in. As she input the password, she muttered, “I really don't know what's so difficult about typing _____.”

- ① s123 ② Start123
③ 123S ④ start123
⑤ 123s

10. 대화의 흐름으로 보아 다음 밑줄 친 부분에 들어갈 가장 적절한 표현을 고르시오.

A: I almost got into an accident last night.
B: What happened?
A: Well, I was going down the freeway when all of a sudden the car ahead of me slammed on his brakes.
B: Did you rear-end him?
A: No, but I almost did. _____
B: What did you do?
A: I veered into the shoulder of the road just in the nick of time.
B: You were really lucky. It could have been worse.

- ① It was frustrated
② It was an impressive moment
③ I couldn't avoid the accident
④ He just jumped on the bandwagon
⑤ It was a close call

11. 다음 밑줄 친 부분에 들어갈 가장 적절한 표현을 고르시오.

All intercultural comparisons of intelligence are ____ by the lack of true comparability, and any generalizations about ‘racial’ differences in intellectual competence which do not take account of this are worthless.

- ① vitiated
② improved
③ endorsed
④ rejuvenated
⑤ detected

12. 다음 밑줄 친 부분에 들어갈 가장 적절한 표현을 고르시오.

My girlfriend is not the sort of woman who would go back _____ her word.

- ① to ② up
③ against ④ into
⑤ on

13. 다음 밑줄 친 부분에 들어갈 가장 적절한 표현을 고르시오.

An election is a formal decision-making process by which a population chooses an individual to hold public office. Elections have been the usual mechanism by which modern _____ has operated since the 17th century. Elections may fill offices in the legislature, sometimes in the executive and judiciary, and for regional and local government.

- ① government structure
- ② representative democracy
- ③ political influence
- ④ government leadership
- ⑤ political ideology

14. 다음 밑줄 친 부분에 들어갈 가장 적절한 표현을 고르시오.

While creating the mouse, Douglas was working at the Stanford Research Institute. The mouse was originally referred to as an "X-Y Position Indicator for a Display System." With the cord coming out of the back of the computer mouse, Douglas said the device reminded him of the rodent mouse and the name stuck.

- ① as
- ② to with
- ③ by with
- ④ to as
- ⑤ on

15. 다음 밑줄 친 부분 중 문법상 옳지 않은 것을 고르시오.

①Although there ②had been resistance to the high rate of immigration during the nineteenth century, only in the early twentieth century ③was several laws ④passed that restricted both the number of people who could come to the United States and where they could come ⑤from.

16. 다음 밑줄 친 make의 문법상 올바른 형태를 고르시오.

It is highly exhilarating to contemplate the progress make in the study of English since the opening years of this century. That assertion, too often repeated, that Englishmen are not really interested in their own language, is no longer valid. At last we English are showing an awakened interest in our mother tongue as something living and changing.

- ① making
- ② made
- ③ is made
- ④ makes
- ⑤ has made

17. 다음 기사의 요지로 가장 적절한 것을 고르시오.

Something strange is going on in medicine. Major diseases, like cancer, stroke, and heart disease, are waning in wealthy countries, and improved diagnosis and treatment cannot fully explain it. Scientists marvel at this good news, but many of them say that it is not really easy to come up with interesting, compelling explanations. They are still facing the challenge to figure out which of those interesting and compelling hypotheses might be correct. The fact of the matter is that these diseases are far from gone. They still cause enormous suffering and kill millions each year. But it looks as if people in the United States and some other wealthy countries are, unexpectedly, starting to beat back the diseases of aging. The leading killers are still the leading killers but they are occurring later in life, and people in general are living longer in good health.

- ① Major diseases are in decline because of a slow process of aging.
- ② A puzzle about adult diseases has been completely solved.
- ③ Americans are more vulnerable to major diseases than the people of other wealthy countries.
- ④ The changes in medicine impact the everyday life of Americans.
- ⑤ It is necessary to look for clues to medical dilemmas.

18. 다음 글의 순서로 문맥상 의미가 가장 잘 통할 수 있도록 나열한 것을 고르시오.

- (A) A little more investigative work led the officer to the boy's accomplice: another boy about 100 yards beyond the radar trap with a sign reading "TIPS" and a bucket at his feet full of change.
- (B) One day, however, the officer was amazed when everyone was under the speed limit, so he investigated and found the problem.
- (C) A 10-year-old boy was standing on the side of the road with a huge hand painted sign which said "Radar Trap Ahead."
- (D) A police officer found a perfect hiding place for watching for speeding motorists.

- ① (B)-(C)-(A)-(D)
 ② (B)-(D)-(A)-(C)
 ③ (C)-(A)-(B)-(D)
 ④ (D)-(B)-(C)-(A)
 ⑤ (D)-(C)-(B)-(A)

19. 다음 밑줄 친 부분에 들어갈 가장 적절한 표현을 고르시오.

Representing something graphically was a significant step beyond oral description of the objects and events being portrayed. Even if they were only mnemonic device - serving loosely as memory stimulators - depictions such as cave paintings could help a storyteller provide a more detailed and accurate account, compared with unaided recall. -----, this illustrates one major purpose of writing. In all its forms, writing is a tool for preserving ideas that were expressed earlier. In other words (to borrow from today's computer jargon), writing is a system for information storage. Just as we seek more and more storage capacity in computers, primitive people sought systems of graphic representation of ideas to free themselves from the limitations and inaccuracies of human memory.

- ① For example
 ② In fact
 ③ Conversely
 ④ However
 ⑤ Unfortunately

20. 다음 밑줄 친 부분에 들어갈 가장 적절한 표현을 고르시오.

Some modern writers believe that the deliberate concealment of certain parts of the body originated not as a way of discouraging sexual interest, but as a clever device for arousing it. According to this view, clothes are the physical equivalent of remarks like "I've got a secret"; they are a tease, a come-on. It is certainly true that parts of the human form considered sexually arousing are often covered in such a way as to ----- . People done up in shiny colored wrappings and bows affect us just as a birthday present does: we're curious, turned on; we want to undo the package.

- ① diminish and inhibit sexual interest
 ② completely hide one's bodily secret
 ③ exaggerate and draw attention to them
 ④ cover up one's physical complex
 ⑤ expose them vividly to the public

한 국 사

1. 다음과 같은 무덤이 만들어진 시대에 대한 설명으로 옳은 것은?

옹관묘(독무덤)

목관묘(널무덤)

- ① 대표적 유물은 반달 돌칼과 비파형 동검 등이다.
- ② 애니미즘, 토테미즘 등 원시적 신앙이 출현하였다.
- ③ 대표적 유적은 대부분 강가나 바닷가에 자리잡고 있다.
- ④ 유적지에서 명도전, 반량전 등의 중국 화폐가 출토되었다.
- ⑤ 야요이 토기는 이 시기에 만들어진 미송리식 토기의 영향을 받은 것이다.

2. 각 국가와 그에 대한 설명으로 옳은 것은?

- ① 옥저 - 읍락끼리 각자의 영역을 침범하면 책화라고 하여 노비, 소, 말 등으로 변상하였다.
- ② 동예 - 어린 여자아이를 미리 신랑집에 데려다 놓고 살다가 결혼시키는 민며느리제가 있었다.
- ③ 부여 - 영고라는 제천행사는 농경사회의 유품으로 매년 여름에 개최되었다.
- ④ 삼한 - 해마다 씨를 뿌리고 난 뒤인 5월과 가을 곡식을 거두어 들이는 10월에 계절제를 열었다.
- ⑤ 고구려 - 매년 12월에 전 국민이 하늘에 제사를 지내는데 이것을 동맹이라고 하였다.

3. 밑줄 친 ㉠에 대한 설명으로 옳은 것은?

대한제국 칙령 제41호 제2조에는 “군청 위치는 태하동으로 정하고, 관할 구역은 울릉 전도와 죽도, ㉠석도(石島)로 한다.”라고 기록되어 있다.

- ① 프랑스가 병인박해를 구실로 침입하였다.
- ② 영국이 러시아를 견제하기 위해 점령하였다.
- ③ 일본이 러·일 전쟁 중에 불법적으로 편입하였다.
- ④ 러시아가 저탄소 설치를 위해 조차를 요구하였다.
- ⑤ 일본이 안봉선 철도 부설권을 얻는 대가로 청에 귀속시켰다.

4. (ㄱ)과 (ㄴ) 사이의 시기에 있었던 사실로 옳은 것은?

(ㄱ) 왕 재위 41년 백제의 왕이 병력 3만 명을 거느리고 평양성을 공격해 왔다. 이에 왕이 군대를 내어 막다가 화살에 맞아 서거하였다.

-『삼국사기』 고구려본기 -

(ㄴ) 왕 재위 3년 순장을 금지하는 명령을 내렸다. 3월에는 주와 군의 수령에게 명하여 농사를 권장케 하였고, 처음으로 소를 부려서 논밭을 갈았다.

-『삼국사기』 신라본기 -

- ① 고구려가 낙랑군을 축출하였다.
- ② 백제가 대야성을 함락시켰다.
- ③ 고구려가 평양으로 수도를 옮겼다.
- ④ 신라가 금관가야를 병합하였다.
- ⑤ 신라가 율령을 반포하였다.

5. <보기>의 석탑이 만들어진 시대의 탑에 대한 설명으로 옳은 것은?

<보 기>

감은사지 3층 석탑, 불국사 3층 석탑, 화엄사 쌍사자 3층 석탑

- ① 이종의 기단 위에 5층으로 쌓은 석탑이 전형적인 양식이다.
- ② 석재를 벽돌 모양으로 다듬어 쌓은 탑으로는 분황사 탑이 있다.
- ③ 말기에는 기단과 탑신에 불상의 부조를 새기는 등 다양한 변화가 나타났다.
- ④ 선종이 널리 퍼지면서 석종형을 기본으로 하는 승탑과 탑비가 유행하였다.
- ⑤ 다각다층의 석탑이 많이 만들어졌다.

6. 다음을 시기순으로 바르게 나열한 것은?

ㄱ. 토지조사령 ㄴ. 조선광업령 ㄷ. 조선어업령 ㄹ. 회사령

- ① ㄱ-ㄴ-ㄷ-ㄹ
- ② ㄴ-ㄱ-ㄷ-ㄹ
- ③ ㄷ-ㄴ-ㄱ-ㄹ
- ④ ㄹ-ㄷ-ㄱ-ㄴ
- ⑤ ㄹ-ㄷ-ㄴ-ㄱ

7. 밑줄 친 ㉠과 관련된 사건으로 옳은 것은?

분사 검교소감 백수한 등이 스스로 음양의 술법을 안다고 칭하여 허황되고 불경한 말로 여러 사람을 현혹시켰다. 정지상 또한 서경 사람이라 그 말을 깊이 믿고 이르기를, “상경은 터전이 이미 쇠퇴하였고 ㉠궁궐이 모두 타서 남은 것이 없으나, 서경에는 왕기가 있으니 마땅히 왕의 거처를 옮겨서 상경으로 삼아야 한다.”라고 하였다.

- 고려사 -

- ① 만적의 난
- ② 이자겸의 난
- ③ 거란의 침공
- ④ 몽골의 침략
- ⑤ 홍건적의 난

8. (가), (나) 인물에 대한 설명으로 옳은 것을 <보기>에서 모두 고른 것은?

(가)	(나)
국청사를 중심으로 해동 천태종을 개창하였으며, 수행 방법으로 교관검수를 제시하였다.	수선사 결사를 통해 불교계를 개혁하고자 하였으며, 수행 방법으로 정혜쌍수를 제시하였다.

— <보 기> —

- ㄱ. (가) - 무애가를 지어 불교의 대중화에 힘썼다.
- ㄴ. (가) - 불교 경전에 대한 주석서를 모아 교장(敎藏)을 편찬하였다.
- ㄷ. (나) - 화엄일승법계도를 지어 화엄 사상을 정리하였다.
- ㄹ. (나) - 돈오점수를 바탕으로 한 꾸준한 수행을 강조하였다.

- ① ㄱ, ㄷ
- ② ㄴ, ㄷ
- ③ ㄴ, ㄹ
- ④ ㄱ, ㄴ, ㄷ
- ⑤ ㄱ, ㄴ, ㄹ

9. 훈요십조의 내용으로 옳지 않은 것은?

- ① 궁궐을 지을 때에는 도선의 풍수사상에 맞게 지을 것
- ② 간쟁을 따르고 참언을 멀리하여 신민의 지지를 얻을 것
- ③ 경사(經史)를 널리 읽어 옛날을 거울삼아 오늘을 경계할 것
- ④ 농민의 요역과 세금을 가볍게 하여 민심을 얻고 부국안민을 이룰 것
- ⑤ 왕위는 장자상속을 원칙으로 하되, 장자가 현명하지 못할 때에는 신하들의 추대를 받은 다른 아들이 이을 것

10. ㉠~㉣에 대한 설명으로 옳지 않은 것은?

㉠ 시정전시과(경종 1년) → ㉡ 개정전시과(목종 1년) → ㉢ 경정전시과(문종 30년)

- ① ㉠ - 4색 공복제에 입각하여 전시를 지급하였다.
- ② ㉡ - 문반, 무반, 잡업 계층으로 구분하여 전시를 지급하였다.
- ③ ㉢ - 실직자뿐 아니라 산직자에게도 전시를 지급하였다.
- ④ ㉢ - 무반에 대한 대우가 상승하였다.
- ⑤ ㉢ - 일부 관료에게는 시지를 지급하지 않았다.

11. 한국광복군이 조직된 시기로 옳은 것은?

1938. 10. 무한에서 조선의용대 결성

↓ …… (ㄱ)

1940. 5. 한국독립당 창당

↓ …… (ㄴ)

1941. 11. 대한민국 건국강령 발표

↓ …… (ㄷ)

1941. 12. 대한민국 임시정부, 대일 선전 포고

↓ …… (ㄹ)

1942. 10. 조선민족혁명당, 임시정부에 참여

↓ …… (ㅁ)

1943. 8. 한국광복군 인면전구 공작대 파견

- ① ㄱ ② ㄴ ③ ㄷ ④ ㄹ ⑤ ㅁ

12. 조선 성종 연간에 편찬된 서적으로 옳지 않은 것은?

- ① 국조오례의
- ② 동국통감
- ③ 동문선
- ④ 악학궤범
- ⑤ 이륜행실도

13. 다음 선언문이 발표되던 시기의 우리나라 경제 상황으로 옳은 것은?

오늘 우리는 전 세계의 이목이 우리를 주시하는 가운데 40년 독재 정치를 청산하고 희망찬 민주 국가를 건설하기 위한 거보를 전 국민과 함께 내딛는다. 국가의 미래요 소망인 꽃다운 젊은이를 야만적인 고문으로 죽여 놓고, 그것도 모자라서 뻔뻔스럽게 국민을 속이려 했던 현 정권에게 국민의 분노가 무엇인지 분명히 보여주고 국민적 여망인 개헌을 일방적으로 파기한 4·13 폭거를 철회시키기 위한 민주 장정을 시작한다.

- ① 제1차 경제 개발 5개년 계획이 추진되었다.
- ② 오일 쇼크를 거치며 경제 성장이 둔화되었다.
- ③ 미국의 원조에 힘입어 삼백 산업이 발전하였다.
- ④ 외환 위기가 닥쳐 IMF로부터 구제 금융을 지원받았다.
- ⑤ 저유가, 저금리, 저달러의 3저 호황으로 고도성장이 가능하였다.

14. 다음 사건을 시기순으로 바르게 나열한 것은?

- ㄱ. 조·명 연합군이 평양성을 탈환하고, 왜군을 추격하다가 고양의 벽제관에서 패하였다.
- ㄴ. 선조는 세자와 함께 의주로 피난하고, 임해군과 순화군을 함경도와 강원도로 보내 근왕병을 모집하게 하였다.
- ㄷ. 이순신이 이끄는 수군이 한산도에서 일본 수군을 대파하여 해상권을 장악하였다.
- ㄹ. 김시민이 이끄는 군관민이 왜군 2만여 명과 진주성에서 격돌하여 방어에 성공하였다.

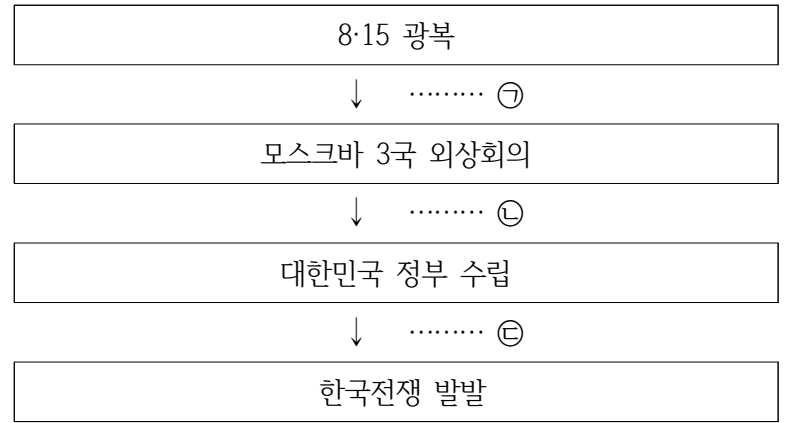
- ① ㄱ-ㄷ-ㄹ-ㄴ
- ② ㄴ-ㄷ-ㄹ-ㄱ
- ③ ㄴ-ㄹ-ㄱ-ㄷ
- ④ ㄷ-ㄹ-ㄱ-ㄴ
- ⑤ ㄹ-ㄴ-ㄷ-ㄱ

15. 다음 내용을 통해 알 수 있는 사회에 대한 설명으로 옳은 것은?

김종직의 조의제문이 문제가 되어 그를 대역죄로 다스려 부관 참시하고 그 무리들을 능지처참하였다.

- ① 김일손의 사초가 발단이 되었다.
- ② 대운과 소운의 권력 다툼이 계기가 되었다.
- ③ 도학 정치를 주장한 조광조 등이 제거되었다.
- ④ 위훈 삭제에 대한 훈구 세력의 반발이 원인이 되었다.
- ⑤ 동인이 남인과 북인으로 분열되는 결과를 가져왔다.

16. 다음은 광복 직후부터 한국전쟁 직전까지 일어난 사건이다. ㉠~㉣의 시기에 있었던 사건으로 옳지 않은 것은?



- ① ㉠ - 여운형, 안재홍 등 좌우익이 참여한 조선건국준비위원회를 결성하였다.
- ② ㉡ - 중경 임시정부 요인들이 귀국하였다.
- ③ ㉢ - 여운형, 김규식 등이 좌우합작운동을 전개하였다.
- ④ ㉣ - 조선 민주주의 인민 공화국 정부 수립을 선포하였다.
- ⑤ ㉤ - 반민족 행위 처벌법을 제정하였다.

17. 다음 내용이 기록된 시기에 나타난 농업의 변화에 대한 설명으로 옳지 않은 것은?

“서도 지방 담배, 한산 모시, 전주 생강, 강진 고구마, 황주 지황 밭에서의 수확은 모두 상상등전의 논에서 나는 수확의 10배에 이른다.”

- 정약용, 『경세유표』-

- ① 이앙법의 보급으로 적은 노동력으로 넓은 면적의 토지를 경작할 수 있게 되었다.
- ② 광작을 하여 수확을 증대시켰고, 그 수확물을 장시에 내다 팔았다.
- ③ 상품 화폐 경제의 발달로 쌀을 비롯하여 인삼, 면화, 고추 등의 상품 작물을 재배하였다.
- ④ 양반 지주들은 소작지의 면적을 줄이고 노비나 머슴을 고용하여 직접 농지를 경영하였다.
- ⑤ 밭농사에서는 조, 보리, 콩의 2년 3작이 시작되었다.

18. 다음은 17세기 후반에 발생한 정치적 격변과 관련된 연표이다. ㉠에 해당하는 사건과 관련된 설명으로 옳은 것은?

- 1659년, 기해예송
- 1674년, 갑인예송
- 1680년, 경신환국
- 1689년, ㉠
- 1694년, 갑술환국

- ① 인현왕후 복위의 계기가 되었다.
- ② 노론의 영수 송시열이 사사되었다.
- ③ 윤희가 송시열 등을 공격하면서 일어났다.
- ④ 김창집, 이이명 등 노론 4대신이 희생되었다.
- ⑤ 허적의 서자 허견의 역모 사건이 발미가 되었다.

19. 갑오개혁의 내용에 대한 설명으로 옳은 것을 <보기> 에서 모두 고른 것은?

———— <보 기> ————

- ㄱ. 은본위 화폐제도와 조세의 금납화를 실시하였다.
- ㄴ. 양전사업을 실시하여 지계를 발급하였다.
- ㄷ. 군국기무처라는 임시특별기구가 설치되었다.
- ㄹ. 단발령을 폐지하였다.

- ① ㄱ, ㄷ
- ② ㄴ, ㄷ
- ③ ㄴ, ㄹ
- ④ ㄱ, ㄴ, ㄹ
- ⑤ ㄱ, ㄷ, ㄹ

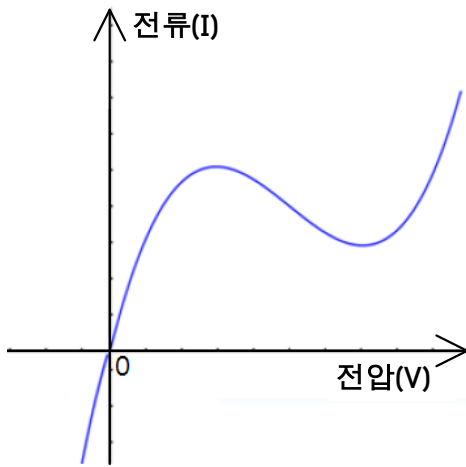
20. 밑줄 친 ㉡이 지은 서적으로 옳은 것은?

㉡그는 한전론의 중요성을 인정하면서도 영농법의 혁신, 상업적 농업의 장려, 농기구 개량, 관개시설의 확충 등과 같은 경영과 기술적 측면의 개선을 통해 농업생산력을 높이는 문제에 더 큰 관심을 보였다.

- ① 열하일기
- ② 반계수록
- ③ 성호사설
- ④ 목민심서
- ⑤ 의산문답

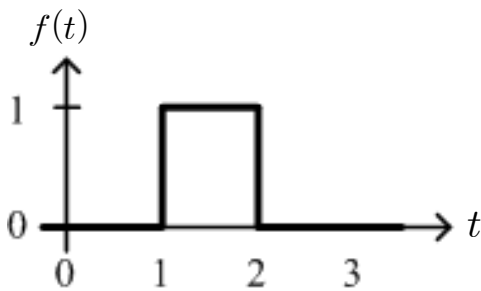
전자공학개론

1. p형 반도체와 n형 반도체의 접합으로 만들어진 다이오드의 전압-전류 특성이 그림과 같을 때, 이 다이오드에 대한 설명으로 옳은 것은?



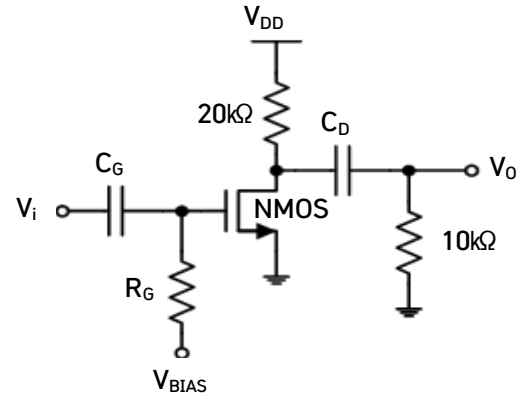
- ① 버랙터 다이오드로서 FM변조 회로에 사용된다.
- ② 제너 다이오드로서 정전압원에 사용된다.
- ③ 핀 다이오드로서 고전압 회로에 사용된다.
- ④ 발광 다이오드로서 광소자에 사용된다.
- ⑤ 터널 다이오드로서 발진기 회로에 사용된다.

2. 다음 신호 $f(t)$ 를 라플라스 변환(Laplace Transform)한 것으로 옳은 것은?



- ① $F(s) = \frac{e^{-s}}{s} - \frac{e^{-2s}}{s}$
- ② $F(s) = \frac{1}{s+1} - \frac{1}{s+2}$
- ③ $F(s) = e^{-s} - e^{-2s}$
- ④ $F(s) = \frac{e^{-s}}{s+1} - \frac{e^{-2s}}{s+2}$
- ⑤ $F(s) = \frac{1}{s-1} - \frac{1}{s-2}$

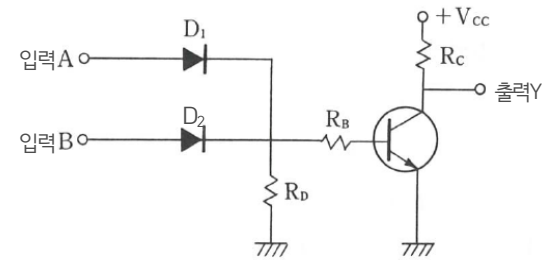
3. MOSFET을 이용한 다음 회로의 소신호 전압이득(V_o/V_i)으로 옳은 것은? (단, 전달컨덕턴스(g_m)는 $3[mS]$ 이며, 출력저항(r_o)과 C_G , C_D 및 R_G 는 매우 크다고 가정한다.)



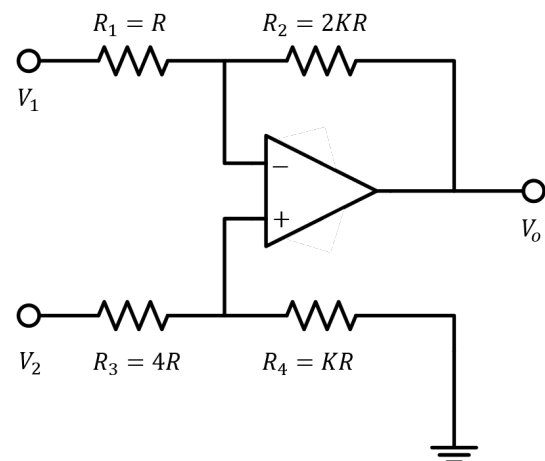
- ① -60
- ② -30
- ③ -20
- ④ -10
- ⑤ -5

4. 다음 회로의 논리게이트 명칭으로 옳은 것은?

- ① AND
- ② OR
- ③ NAND
- ④ NOR
- ⑤ EX-OR



5. 다음 연산증폭기 회로에서 출력전압(V_o)은?

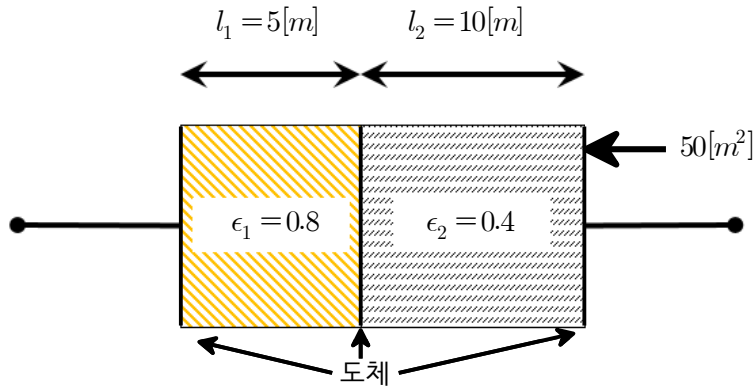


- ① $K\left(\frac{1+2K}{4+K} V_2 - V_1\right)$
- ② $K\left(\frac{1+2K}{4+K} V_2 - 2V_1\right)$
- ③ $K\left(\frac{1+K}{2+K} V_2 - 2V_1\right)$
- ④ $K\left(\frac{4+K}{1+2K} V_2 - 2V_1\right)$
- ⑤ $K\left(\frac{1+2K}{2+K} V_2 - 2V_1\right)$

6. 부궤환(Negative Feedback) 회로의 특징을 설명한 것으로 옳은 것은?

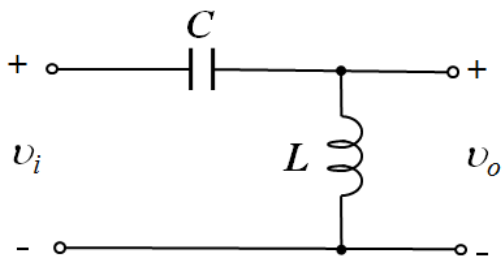
- ① 이득이 증가한다.
- ② 안정도가 감소한다.
- ③ 대역폭이 넓어진다.
- ④ 왜율이 증가한다.
- ⑤ 잡음이 증가한다.

7. 그림과 같이 면적 $S=50[m^2]$ 의 평행판 도체 사이에 두께 $l_1=5[m]$, $l_2=10[m]$, 유전율 $\epsilon_1=0.8$, $\epsilon_2=0.4$ 인 유전체를 넣었을 때 정전용량은 몇 [F]인가?



- ① 0.2
- ② 0.6
- ③ 0.8
- ④ 1.0
- ⑤ 1.6

8. 다음 LC회로의 전달함수 $[H(s)=V_o(s)/V_i(s)]$ 식으로 옳은 것은?



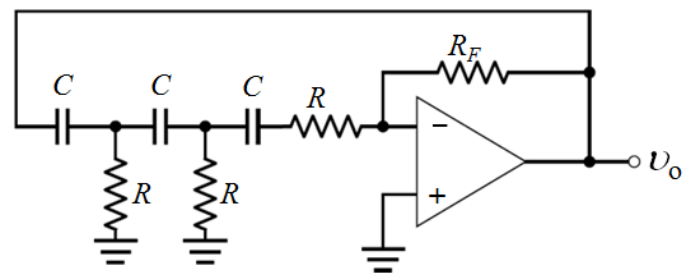
- ① $\frac{s^2}{s^2+LC}$
- ② $\frac{s^2}{s^2+\frac{1}{LC}}$
- ③ $\frac{\frac{1}{LC}}{s^2+\frac{1}{LC}}$
- ④ $\frac{s^2}{s^2+\frac{L}{C}}$
- ⑤ $\frac{\frac{L}{C}}{s^2+\frac{L}{C}}$

9. 다음은 어떤 논리회로의 진리표이다. 이 진리표의 논리회로로 옳은 것은?

X	Y	S	C
0	0	0	0
0	1	1	0
1	0	1	0
1	1	0	1

- ①
- ②
- ③
- ④
- ⑤

10. 다음의 위상천이 발진기 회로에서 발진주파수와 발진에 필요한 R_F/R 의 최솟값으로 옳은 것은?

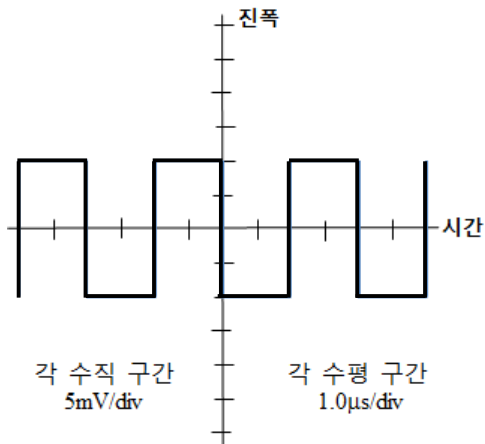


- | | 발진주파수 | R_F/R 최솟값 |
|---|-----------------------------|-------------|
| ① | $\frac{\sqrt{6}}{2\pi RC}$ | 3 |
| ② | $\frac{\sqrt{6}}{2\pi RC}$ | 29 |
| ③ | $\frac{1}{2\pi\sqrt{6} RC}$ | 3 |
| ④ | $\frac{1}{2\pi\sqrt{6} RC}$ | 29 |
| ⑤ | $\frac{1}{2\pi RC}$ | 3 |

11. 공통 컬렉터(Common Collector) 증폭기의 특징을 설명한 것으로 옳지 않은 것은?

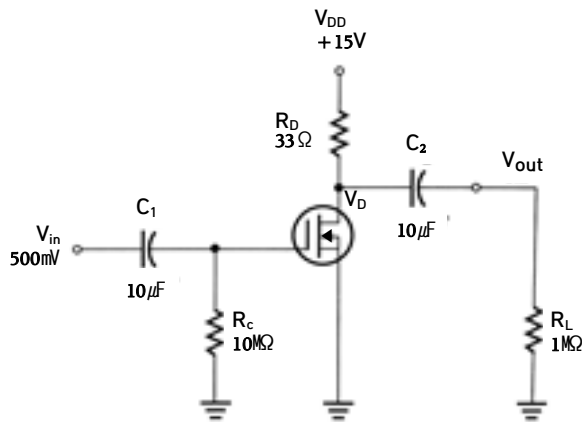
- ① 입력전압과 출력전압의 크기가 거의 같다.
- ② 입력전압과 출력전압의 위상이 같다.
- ③ 출력임피던스가 매우 낮다.
- ④ 입력임피던스가 낮아 임피던스 정합용으로 사용한다.
- ⑤ 에미터 폴로어(Emitter Follower)라고도 한다.

12. 다음은 오실로스코프 화면에 나타난 구형파이다. 이 파형의 주파수 및 진폭으로 옳은 것은?



	주파수[kHz]	진폭[mV]
①	200	10
②	200	20
③	250	10
④	250	20
⑤	400	10

13. 다음 회로에서 $V_{GS}=0$ 일 때 드레인 전류 $I_{DSS}=200[\text{mA}]$, 전달컨덕턴스 $g_m=200[\text{mS}]$ 인 D-MOSFET을 이용하여 공통 소스(Common Source) 증폭기를 구성하였다. 직류드레인전압(V_D)과 교류출력전압(V_{out})은 얼마인가?



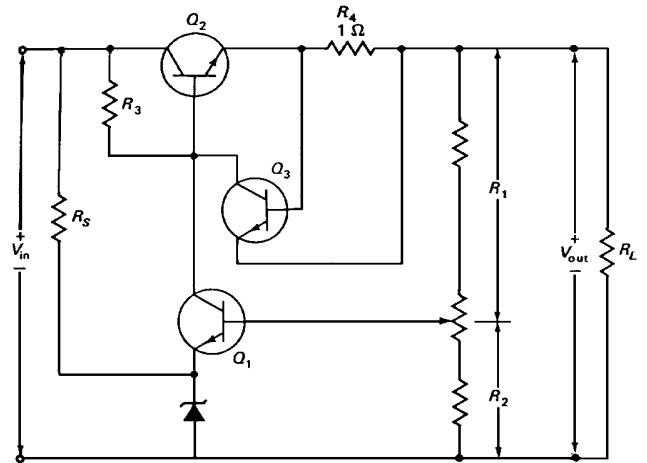
	$V_D[\text{V}]$	$V_{out}[\text{V}]$
①	8.4	3.3
②	8.4	4.3
③	7.6	4.3
④	7.6	3.3
⑤	7.6	2.3

14. 다음 카르노 맵(Karnaugh Map)을 표현한 논리식으로 옳은 것은? (단, X는 don't care를 나타낸다.)

AB \ CD	00	01	11	10
00	0	1	1	0
01	1	X	X	1
11	1	X	X	1
10	0	1	1	0

- ① $AC + BD$
- ② $B + D$
- ③ $B' + D'$
- ④ BD
- ⑤ $B'D'$

15. 다음 회로에서 $R_4(1\Omega)$ 저항의 역할에 대한 설명으로 옳은 것은?

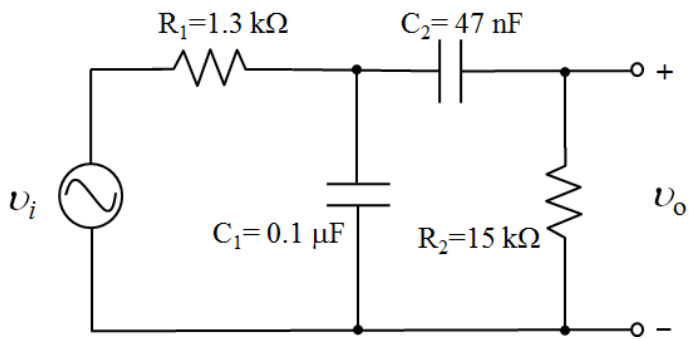


- ① Q_1 트랜지스터의 온도보상
- ② Q_2 트랜지스터의 바이어스 안정화
- ③ Q_3 트랜지스터의 온도보상
- ④ 출력전압 조절
- ⑤ 출력 단락시 700mA로 전류제한

16. 공통 에미터(Common Emitter) 증폭기에서 에미터 바이패스(Bypass) 커패시터를 제거할 때 증폭기에 발생하는 결과로 옳은 것은?

- ① 베이스 입력임피던스가 낮아진다.
- ② 회로가 불안정하게 동작한다.
- ③ 회로의 동작점이 위로 올라간다.
- ④ 전압이득이 감소한다.
- ⑤ 회로의 동작점이 아래로 내려간다.

17. 다음 중 정현파 입력신호의 주파수 변화에 따른 출력신호의 특성을 설명한 것으로 옳은 것을 모두 고르면?



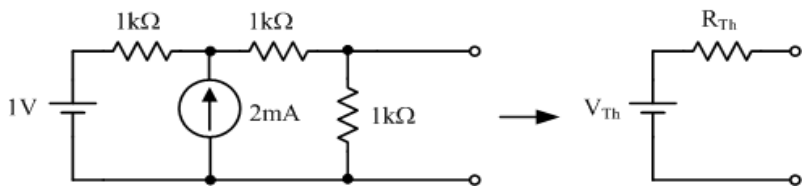
ㄱ. 대역 통과 필터 특성을 갖는다.

ㄴ. 상측 차단주파수는 $f_H = \frac{1}{2\pi R_2 C_2}$ 이다.

ㄷ. 대역폭은 $\frac{1}{2\pi} \left(\frac{R_2 C_2 - R_1 C_1}{R_1 R_2 C_1 C_2} \right)$ 이다.

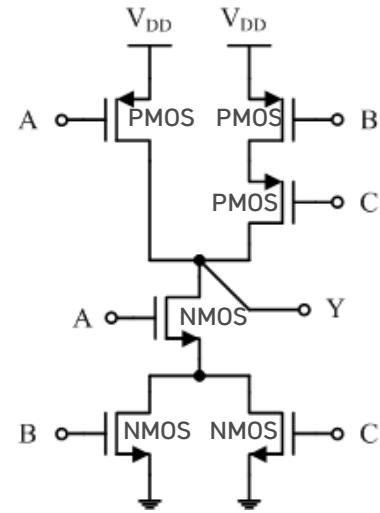
- ① ㄱ
② ㄱ, ㄴ
③ ㄱ, ㄷ
④ ㄴ, ㄷ
⑤ ㄱ, ㄴ, ㄷ

18. 다음 회로를 테브난 등가회로로 나타낼 때 등가전압(V_{Th})과 등가저항(R_{Th})으로 옳은 것은?



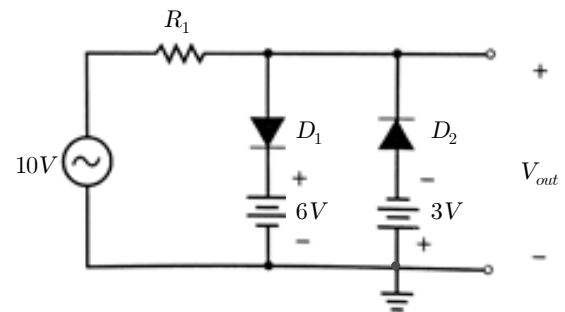
- | | $V_{Th}[V]$ | $R_{Th}[k\Omega]$ |
|---|-------------|-------------------|
| ① | 1 | 1 |
| ② | 1 | 2/3 |
| ③ | 2 | 1 |
| ④ | 2 | 2/3 |
| ⑤ | 2 | 1/3 |

19. 다음 CMOS 회로에서 출력 Y를 입력 A, B, C로 표현한 논리식으로 옳은 것은? (단, 입력 A, B, C는 로직 1을 표현할 때 V_{DD} 가 인가되고, 로직 0을 표현할 때 0[V]가 인가된다.)



- ① $Y = A' + B'C'$
② $Y = A + BC$
③ $Y = A(B + C)$
④ $Y = A'(B' + C')$
⑤ $Y = A + B + C$

20. 다음 회로의 출력전압(V_{out})에 대한 설명으로 옳은 것은?



- ① 6[V] 이상, -3[V] 이하는 잘린다.
② 5.3[V] 이상, -2.3[V] 이하는 잘린다.
③ 5.3[V] 이상, -3.7[V] 이하는 잘린다.
④ 6.7[V] 이상, -2.3[V] 이하는 잘린다.
⑤ 6.7[V] 이상, -3.7[V] 이하는 잘린다.

방 송 통 신 공 학

1. 다음 중 디지털 TV 방송 시스템에 대한 설명으로 옳지 않은 것은?

- ① DVB-T와 DVB-T2는 QPSK 또는 QAM 변조 방식을 사용한다.
- ② ATSC 2.0은 OFDM 방식을 사용한다.
- ③ 최신 디지털 TV 방송은 이동 수신을 지원한다.
- ④ 우리나라의 디지털 TV 전송 방식은 ATSC이다.
- ⑤ HD급의 영상 전송이 가능하다.

2. 다음 중 방송 통신 융합 서비스 기술에 대한 설명으로 옳지 않은 것은?

- ① IPTV는 초고속 인터넷 망을 통해 TV 방송, 동영상 콘텐츠와 정보 서비스를 제공하는 서비스이다.
- ② IPTV는 보안 기술이 중요하며 대표적으로 CAS, DRM 등의 기술이 쓰인다.
- ③ 양방향 데이터 방송을 위한 미들웨어 표준 기술은 멀티캐스팅 기술, QoS 기술 등을 포함한다.
- ④ H.264는 압축률이 우수하여 IPTV 서비스에 널리 쓰이는 미디어포맷 기술이다.
- ⑤ 스마트 TV는 방송과 인터넷을 결합하여 비디오 콘텐츠 검색, 애플리케이션 다운로드 등 쌍방향 서비스를 제공한다.

3. 채널의 대역폭이 12kHz이고, 신호 전력 대 잡음 전력 비(S/N)가 31일 때, 채널 용량은 얼마인가? (단위: kbps)

- ① 4.8
- ② 6
- ③ 48
- ④ 60
- ⑤ 372

4. 다음 중 라디오 방송에 대한 설명으로 옳지 않은 것은?

- ① AM 방송은 약 530~1,600kHz 주파수 대역을 10kHz씩 분할하여 사용한다.
- ② 단파 방송은 국제 방송용으로 많이 사용된다.
- ③ FM 방송은 AM 방송에 비해 잡음과 간섭이 매우 적고 음질이 좋다.
- ④ 단파 방송은 FM 방송과 변조 방식이 동일하다.
- ⑤ 디지털 라디오 방송은 기존의 음성뿐만 아니라 데이터 서비스까지 제공할 수 있다.

5. 디지털 송신기에서 송신 신호 생성을 위한 처리 순서가 옳게 나열된 것은?

- ① 펄스성형→Up conversion→신호성상도 매핑→채널부호화
- ② 신호성상도 매핑→채널부호화→펄스성형→Up conversion
- ③ 채널부호화→신호성상도 매핑→Up conversion→펄스성형
- ④ 신호성상도 매핑→채널부호화→Up conversion→펄스성형
- ⑤ 채널부호화→신호성상도 매핑→펄스성형→Up conversion

6. 다음 중 영상 압축의 원리에 대한 설명으로 옳지 않은 것은?

- ① 화면 내 공간적 상관 관계를 이용하여 정보를 압축한다.
- ② 화면 간 시간적 상관 관계를 이용하여 정보를 압축한다.
- ③ 양자화 스텝 크기가 작아지면 재생 시 원래 그림에 가까워진다.
- ④ 화소 블록을 직교 변환할 때 주로 DCT를 사용한다.
- ⑤ 발생 확률이 높은 값에 길이가 긴 부호어를 할당한다.

7. 다음 중 디지털 영상 압축 방식에 대한 설명으로 옳지 않은 것은?

- ① MPEG-2는 HDTV의 품질을 실현할 수 있다.
- ② MPEG-2의 데이터 계층은 블록층, 매크로블록층, 슬라이스층, 픽처층, GOP층, 시퀀스층으로 구성된다.
- ③ H.264 기술은 현재 널리 쓰이고 있으며 MPEG-2와 비교하여 압축률이 개선되었다.
- ④ 시간과 공간 Scalability 기능은 MPEG-4에서 처음 도입되었다.
- ⑤ MPEG-4는 음성, 영상, 문자, 그림 등을 객체지향적으로 압축부호화한다.

8. 어떤 채널 부호에서 부호어 간 최소 해밍 거리가 5라고 할 때 오류 정정 가능한 최대 비트 수는 얼마인가?

- ① 1 ② 2 ③ 3 ④ 4 ⑤ 5

9. 자유 공간에서 송신 신호의 주파수를 2배 높이고, 송신 안테나와 수신 안테나 사이의 거리를 2배 늘렸을 때, 수신 전력은 얼마로 감소하는가?

- ① 1/16
- ② 1/8
- ③ 1/4
- ④ 1/2
- ⑤ 1

10. 다음 중 디지털 변조 방식으로 올바르게 짝지은 것은?

- ① Bipolar, NRZ
- ② PSK, QAM
- ③ PCM, DM
- ④ AM, FM
- ⑤ ASK, PM

11. 다음 중 셀룰러 이동 통신 시스템에 대한 설명으로 옳지 않은 것은?

- ① 다른 셀로 이동해도 지속적으로 통화가 유지되게 해주는 기술을 핸드오버라고 한다.
- ② 4세대 이동 통신 기술인 LTE-A 기술은 대역 확산 방식을 사용한다.
- ③ CDMA에서 주파수 재사용 계수는 1이다.
- ④ LTE-A 기술은 MIMO 방식을 지원한다.
- ⑤ LTE는 모바일 TV 서비스를 지원한다.

12. 다음 중 국내 지상파 HDTV의 전송 표준 방식에 대한 설명으로 옳지 않은 것은?

- ① 영상 화면의 주사 방식은 비월 주사 방식을, 필드 주파수는 60Hz, 종횡비는 16:9가 사용된다.
- ② 영상 신호의 압축 방식은 MPEG-2가 사용된다.
- ③ 채널 부호화 방식은 LDPC가 사용된다.
- ④ 음성 신호의 압축 방식은 5.1 채널 Dolby-AC3가 사용된다.
- ⑤ 한 채널의 대역폭은 아날로그 NTSC 대역폭과 동일하다.

13. AM 슈퍼헤테로다인 수신기(상측 헤테로다인)에서 479MHz의 전파를 수신할 때, 혼신을 야기할 수 있는 영상 주파수(Image frequency)는? (단, 중간 주파수는 44MHz이며, 단위는 MHz이다.)

- ① 567 ② 523 ③ 435 ④ 397 ⑤ 391

14. 다음 중 영상 신호 및 음성 신호의 특징으로 옳지 않은 것은?

- ① 색의 3요소는 명도, 색상, 휘도이다.
- ② NTSC 방식에서 컬러 영상 신호는 휘도 신호와 2개의 색차 신호로 구성된다.
- ③ 소리의 3요소는 높이, 크기(세기), 음색이다.
- ④ 빛의 3원색은 Red, Green, Blue이다.
- ⑤ 1초당 진동수가 높을수록 소리의 높이(Pitch)가 높아진다.

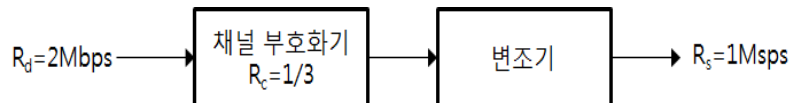
15. 다음 중 데시벨(dB) 단위에 대한 설명으로 옳지 않은 것은?

- ① 시스템 출력 전압이 입력 전압보다 2배 크다면 시스템의 전압 이득은 6dB이다.
- ② 방송 시스템에서 출력 전력이 100kW라면 이는 50dBW이다.
- ③ 무선 통신 시스템에서 신호 전력 대 잡음 전력 비가 10dB라면 신호 전력이 잡음 전력보다 10배 큰 것이다.
- ④ 데시벨 단위계에는 상대 데시벨과 절대 데시벨이 있다.
- ⑤ 방송 수신기 회로에서 처리되는 신호의 최대 전압이 0.1V라면 이는 20dBmV이다.

16. 다음 중 방송 및 통신에 쓰이는 주파수 대역에 대한 설명으로 옳은 것은?

- ① 300kHz~3MHz 사이의 주파수 대역은 단파(High Frequency) 대역이다.
- ② 초단파(Very High Frequency) 대역은 위성 통신에 사용하기에 가장 적합하다.
- ③ 중파(Medium Frequency) 대역의 파장 범위는 100m~1km이다.
- ④ 주파수가 높아질수록 주로 지표파의 형태로 전파된다.
- ⑤ TV 방송에 쓰이는 주파수 대역은 주로 밀리미터파 대역이다.

17. 다음 그림과 같이 전송률 $R_d=2\text{Mbps}$ 를 갖는 데이터를 부호율 $R_c=1/3$ 인 채널 부호화기에 통과 시킨 후, 디지털 변조하여 $R_s=1\text{Msps}$ 의 속도로 전송하였다. 이때 사용된 변조 방식으로 옳은 것은? (단, bps=bits/sec, sps=symbols/sec)



- ① 64-QAM
- ② 32-QAM
- ③ 16-QAM
- ④ 8-PSK
- ⑤ 4-PSK

18. 다음은 슈퍼헤테로다인 수신기의 구성 요소이다. 어떤 순서로 구성되어야 하는가?

ㄱ. 중간 주파수 증폭부 ㄴ. 고주파 증폭부 ㄷ. 저주파 증폭부
 ㄹ. 주파수 변환부 ㅁ. 포락선 검파기 ㅂ. 안테나

- ① ㄴ-ㄴ-ㄱ-ㄹ-ㅁ-ㄷ
- ② ㄴ-ㄴ-ㄱ-ㅁ-ㄹ-ㄷ
- ③ ㄴ-ㄴ-ㄹ-ㄱ-ㅁ-ㄷ
- ④ ㄴ-ㅁ-ㄴ-ㄱ-ㄹ-ㄷ
- ⑤ ㄴ-ㅁ-ㄹ-ㄴ-ㄱ-ㄷ

19. 영상용 채널 용량이 4.0Mbps인 방송 채널에 영상 해상도 1000×500 , 컬러 YUV422 포맷(화소당 16bit), 초당 30장인 영상 데이터를 송출하고자 한다. 코덱의 최소 압축률은 얼마인가? (단, 압축률 = 비압축 : 압축)

- ① 7.5 : 1
- ② 15 : 1
- ③ 30 : 1
- ④ 45 : 1
- ⑤ 60 : 1

20. 아이 패턴(Eye pattern)에서 얻을 수 있는 정보가 아닌 것은?

- ① 최적 표본화 시간(Optimum sampling time)
- ② 타이밍 오류에 대한 민감도(Sensitivity to timing error)
- ③ 영 교차 왜곡(Distortion of zero crossings)
- ④ 도플러 천이(Doppler shift)
- ⑤ 잡음 여유(Noise margin)