

경제학개론

문 1. “화폐는 중립적이다”라는 명제에 대한 설명으로 옳은 것은?

- ① 화폐공급량을 증가시키면 명목소득의 변화가 없다.
- ② 화폐공급량을 증가시키면 물가가 상승한다.
- ③ 화폐공급량을 증가시키면 실질소득의 변화가 생긴다.
- ④ 화폐공급량을 증가시켜도 실질소득과 명목소득 모두 변화가 없다.

문 2. 다음 화폐의 기능에 대한 설명이 옳게 짝지어진 것은?

(가) 욕망의 상호일치(double coincidence of wants)를 위해 가까운 시간과 노력을 써야 할 필요가 없어진다.
(나) 한 시점에서 다른 시점까지 구매력을 보관해 준다.

(가)

(나)

- | | |
|------------|----------|
| ① 교환의 매개수단 | 가치의 저장수단 |
| ② 교환의 매개수단 | 회계의 단위 |
| ③ 가치의 저장수단 | 교환의 매개수단 |
| ④ 가치의 저장수단 | 회계의 단위 |

문 3. 다음 실업 유형에 대한 설명으로 옳지 않은 것은?

근로자들이 마음에 드는 일자리를 얻기 위해 옮겨 다니는 과정에서 발생하는 실업

- ① 완전 고용 상태에서도 이러한 실업은 나타난다.
- ② 산업구조 재편 등 경제구조의 변화가 이러한 실업을 늘린다.
- ③ 일반적으로 실업 보험 급여는 이러한 실업을 늘린다.
- ④ 정부의 실직자 재훈련 및 직장 알선 노력 등으로 이러한 실업은 줄어든 수 있다.

문 4. 다음 설명에 부합하는 GDP의 변화로 옳게 짝지어진 것은?

(가) 기업 A는 기존의 기술을 이용하여 제품을 생산해 오다가, 대기 오염물질을 적게 배출하는 새로운 기술로 바꾸었다. 그 결과 생산된 제품의 양은 같은데 대기 오염물질의 배출량은 절반 이하로 줄었다.
(나) 주부 B는 자신의 아이를 직접 돌봐 왔는데, 육아가 너무 힘이 들어 보모를 고용하고 임금을 지불하기 시작하였다. 보모는 이를 소득으로 인식하여 세금을 신고하였다.

(가)

(나)

- | | |
|----------------|------------|
| ① GDP는 변함이 없다. | GDP는 증가한다. |
| ② GDP는 변함이 없다. | GDP는 감소한다. |
| ③ GDP는 증가한다. | GDP는 증가한다. |
| ④ GDP는 증가한다. | GDP는 감소한다. |

문 5. A국은 경쟁시장인 주택시장에서 결정된 높은 임대료를 규제하기 위해 가격상한제를 시행하고자 한다. 이 경우 단기와 장기 관점에서의 설명으로 옳은 것은?

- ① 주택물량 부족 규모는 단기적으로 크고 장기적으로도 크다.
- ② 주택물량 부족 규모는 단기적으로 작으나 장기적으로는 크다.
- ③ 주택물량 과잉 규모는 단기적으로 크고 장기적으로도 크다.
- ④ 주택물량 과잉 규모는 단기적으로 작으나 장기적으로는 크다.

문 6. 다음은 비합리적 소비에 대한 설명이다. ㉠과 ㉡에 들어갈 효과를 바르게 연결한 것은?

고가품일수록 과시욕에 따른 수요가 증가하는 (㉠) 효과는 가격에 직접 영향을 받고, 보통사람과 자신을 차별하고 싶은 욕망으로 나타나는 (㉡) 효과는 가격이 아닌 다른 사람의 소비에 직접 영향을 받는다.

㉠

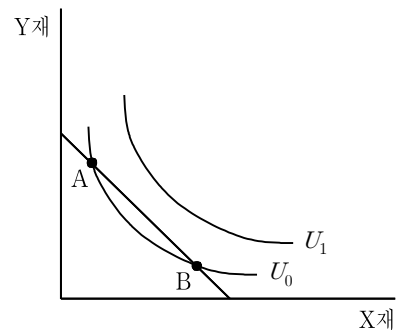
㉡

- | | |
|-------------------|-----------------|
| ① 밴드웨건(bandwagon) | 베블렌(Veblen) |
| ② 밴드웨건(bandwagon) | 스놉(snob) |
| ③ 베블렌(Veblen) | 스놉(snob) |
| ④ 스놉(snob) | 밴드웨건(bandwagon) |

문 7. 위험자산 K의 기대수익률과 표준편차는 각각 24%와 28%이고, 무위험자산 F의 수익률은 4%이다. 이 두 가지 자산으로 구성된 포트폴리오 P의 기대수익률이 15%라면, 포트폴리오 P의 수익률의 표준편차는?

- ① 14.0%
- ② 15.4%
- ③ 16.8%
- ④ 18.2%

문 8. 다음 그림은 소비자 甲의 예산선 및 무차별곡선을 나타내고 있다. 이 그림에 대한 설명으로 옳지 않은 것은? (단, 한계대체율을 $-\frac{\Delta Y}{\Delta X}$ 로 정의한다)



- ① 한계대체율은 A점이 B점보다 크다.
- ② 무차별곡선 U_0 에서의 상품묶음이 무차별곡선 U_1 에서의 어떤 상품묶음보다도 효용이 작다.
- ③ 소비자 甲이 B점에서 소비하는 경우, 효용을 극대화하기 위해서는 X재의 소비를 감소시키고 Y재의 소비를 증가시켜야 한다.
- ④ A점에서 X재의 1원당 한계효용은 Y재의 1원당 한계효용보다 작다.

문 18. IS-LM 모형에서 재정정책과 통화정책에 대한 설명으로 옳은 것은?

- ① LM 곡선이 수직선일 때, 재정정책은 통화정책보다 더 효과적이다.
- ② IS 곡선의 기울기가 가파를수록 재정정책으로 인한 국민소득의 증가폭이 작아진다.
- ③ LM 곡선의 기울기가 가파를수록 재정정책으로 인한 국민소득의 증가폭이 작아진다.
- ④ 유동성함정에서는 통화정책이 재정정책보다 더 효과적이다.

문 19. 정상적인 수요곡선과 공급곡선하에서 일반적으로 조세는 경제적 비용을 유발한다. 이러한 현상에 대한 설명으로 옳지 않은 것은?

- ① 주어진 수요곡선하에서 공급의 가격탄력성이 비탄력적일수록 세금 부과에 의한 경제적 순손실은 작다.
- ② 주어진 공급곡선하에서 수요의 가격탄력성이 비탄력적일수록 세금 부과에 의한 경제적 순손실은 작다.
- ③ 세금이 부과되면 거래량이 감소하고 소비자 잉여와 생산자 잉여가 감소한다.
- ④ 세금이 부과되면 소비자잉여의 감소분과 생산자 잉여의 감소분의 합은 정부의 조세수입과 같아지게 된다.

문 20. 국제무역에서 립진스키의 정리(Rybczynski Theorem)에 대한 설명으로 옳은 것은?

- ① 한 국가는 그 나라에 상대적으로 풍부하게 부존되어 있는 요소를 집약적으로 사용하는 재화에 비교우위를 갖게 되어 그 재화를 수출하고 다른 재화를 수입하게 된다.
- ② 국제무역은 국가 간에 생산요소의 직접적인 이동이 없이도 국가 간에 요소가격의 균등화를 가져올 수 있다.
- ③ 어떤 재화의 가격상승은 그 재화를 생산하는 데 집약적으로 사용된 생산요소의 실질가격을 증가시키고 다른 생산요소의 실질가격을 하락시킨다.
- ④ 어떤 생산요소의 부존량이 증가하게 되면 그 생산요소를 집약적으로 사용하는 재화의 절대생산량은 증가하고 다른 재화의 절대생산량은 감소한다.