

심 리 학

문 1. 매슬로우(A. Maslow)가 제안한 욕구 위계의 5단계 중 세 번째 단계의 욕구를 충족시키려고 하는 사람은?

- ① A는 홍수로 집이 잠기는 재난으로 인해 현재 생활하고 있는 대피소로부터 하루빨리 벗어나고자 한다.
- ② B는 남이 나에게 원하는 것이 아닌 진정으로 본인이 원하는 것을 하기 위해 자신의 잠재력이 무엇인지를 탐색하고 있다.
- ③ C는 가족이 자랑스러워 하는 사람이 되고 싶어 이번 테니스 대회에서 좋은 성적을 거두고자 한다.
- ④ D는 선배로부터 환영받는 회원이 되고 싶어 새로 가입한 동아리 활동에 열심이다.

문 2. 투사적 기법의 성격검사만을 모두 고른 것은?

- ㄱ. 캘리포니아 성격 검사(CPI)
 ㄴ. NEO-성격검사(NEO-PI)
 ㄷ. 로르샤흐(Rorschach) 잉크 반점 검사
 ㄹ. 주체 통각 검사(TAT)
 ㅁ. 마이어스-브릭스 성격 유형 검사(MBTI)

- ① ㄴ, ㄷ
- ② ㄷ, ㄹ
- ③ ㄱ, ㄴ, ㄹ
- ④ ㄴ, ㄷ, ㅁ

문 3. 다음과 같은 현상을 설명하는 개념은?

버스 안에서 한 여성이 어떤 무뢰한에게 희롱당하고 있었지만, 버스 안에 있던 그 누구도 개입하지 않았다. 이 현상은 피해자 주변에 도움을 줄 수 있는 사람이 많은 경우, 내가 그 사람을 도와야 한다는 책임감을 덜 느끼기 때문에 발생할 수 있다.

- ① 근접성 효과
- ② 유사성 효과
- ③ 방관자 효과
- ④ 사회적 태만

문 4. A가 드러내는 특징을 가장 잘 반영하는 심리장애는?

A는 높은 건물이 무너질 것 같다는 생각에 계속 사로잡혀 있다. 이러한 불안을 줄이기 위해서 A는 특정 숫자를 마음속으로 세곤 한다.

- ① 강박장애
- ② 공황장애
- ③ 사회공포증
- ④ 외상후 스트레스 장애

문 5. 색채 시각 이론에 관한 설명으로 옳지 않은 것은?

- ① 대립과정이론은 색채잔상효과가 나타나는 이유를 설명할 수 있었다.
- ② 삼원색이론은 빛의 삼원색 각각에 반응하는 세 가지 유형의 수용기가 있음을 제안했다.
- ③ 대립과정이론은 두 가지 수용기, 적-녹, 청-황 수용기가 있음을 제안했다.
- ④ 색채시각 과정에서 삼원색이론과 대립과정이론은 현재 상호보완적 관계이다.

문 6. A가 한 조언의 배경이 되는 것은?

A는 친구가 스트레스를 받아 힘들어하자 '입술이 아닌 어금니 안쪽의 윗니와 아랫니 사이에 펜을 물고' 있으라고 조언하였다. 그 친구는 조언대로 일정한 시간 동안 했더니 어느 정도 스트레스가 줄어든 것 같다고 A에게 말하였다.

- ① 안면 피드백 가설(facial feedback hypothesis)
- ② 인지평가이론(cognitive appraisal theory)
- ③ 체계적 둔감화(systematic desensitization)
- ④ 효과의 법칙(law of effect)

문 7. 다음과 같은 행동을 보이는 영아 H는 에인스워스(M. Ainsworth)의 어떤 애착 유형에 속하는가?

- H는 엄마와 함께 있어도 엄마에게 별로 주의를 기울이지 않는다.
 ○ 엄마가 낯선 방에 H를 혼자 남겨 두고 나가도 H는 별로 울거나 보채지 않는다.
 ○ H는 엄마가 다시 돌아와도 별로 관심을 기울이지 않는다.

- ① 안정 애착
- ② 저항 애착
- ③ 혼란 애착
- ④ 회피 애착

문 8. 기억에 관한 설명으로 옳은 것만을 모두 고른 것은?

- ㄱ. 감각기억은 용량이 제한적이지만 저장된 정보는 별다른 처리 과정 없이도 오랫동안 남는다.
 ㄴ. 단기기억에 들어온 정보는 되뇌기(rehearsal) 없이 15~20초 정도 시간이 지나면 빠르게 망각된다.
 ㄷ. 새로운 정보를 장기기억에 넣는 데 뇌의 해마 영역이 중요한 역할을 한다는 사실이 H.M. 환자 연구로 밝혀졌다.

- ① ㄱ, ㄴ
- ② ㄱ, ㄷ
- ③ ㄴ, ㄷ
- ④ ㄱ, ㄴ, ㄷ

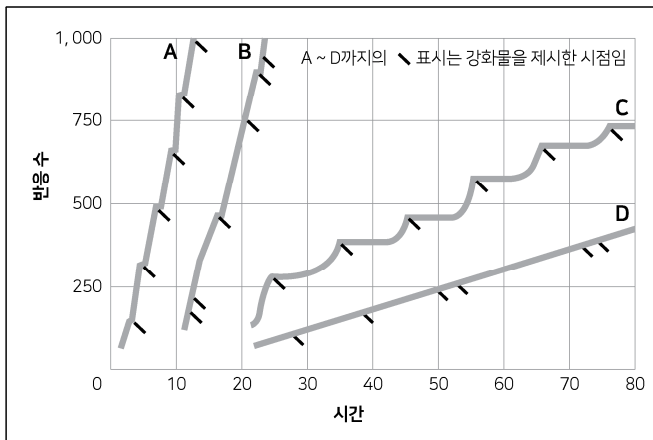
문 9. 다음 사례에서 A가 친구에게 사용한 설득 기법은?

공기 청정기 회사의 영업 사원 A는 친구에게 자신이 이 일을 시작한 지 얼마 되지 않아서 아직 많이 팔지 못해 힘들다고 호소하면서 아주 값비싼 공기 청정기의 구매를 부탁한다. 친구가 부담스러워하며 거절하자 영업 사원 A는 그보다 훨씬 값이 싼 다른 공기 청정기를 보여 주면서 구매를 요청하자 친구는 이를 구매한다.

- ① 아부하기 기법(ingratiation technique)
- ② 면전에서 문 닫기 기법(door-in-the-face technique)
- ③ 문 안에 발 넣기 기법(foot-in-the-door technique)
- ④ 낮은 공 기법(low ball technique)

문 10. 밑줄 친 (가) ~ (라) 행동과 이를 잘 설명할 수 있는 A ~ D 강화계획을 바르게 연결한 것은?

취업 준비 중인 길동이는 편의점에서 (가) 즉석 복권을 사서 긁어 보았다. 며칠 전에는 당첨돼서 좋았는데, 이번엔 팽이다. 집으로 돌아와 (나) 인터넷 쇼핑에서 매시간 정시부터 5분간만 판매되는 타임 세일 상품을 사려고 사이트에 접속을 시도했다. 이 시간대에 접속이 몰리지만, 접속만 되면 그 상품을 살 수 있었고, 광속 클릭으로 구매에 성공했다. 세일 상품을 장터에 되팔면 용돈을 벌 수 있으니, 다음번 세일 상품도 목표로 삼았다. 성공을 기뻐하며 비대면 수업에 접속했는데 (다) 수업 태도가 좋은 학생을 골라 쉬운 돌발 퀴즈를 주고 이를 맞혀야 보너스 점수를 받을 수 있는 방식으로 진행되어 수업 내내 긴장을 풀지 못하고 수업을 받았다. 수업을 끝나자마자 얼마 전 취업했다던 영수의 전화를 받았다. 영수는 (라) 할당량만큼 상품을 팔아야 보너스를 받을 수 있어 전화했다면서 하나만 더 팔면 할당량을 채울 수 있으니 내게 사 달라고 말했다.



- | | (가) | (나) | (다) | (라) |
|---|-----|-----|-----|-----|
| ① | B | D | A | C |
| ② | B | C | D | A |
| ③ | C | B | D | A |
| ④ | D | C | A | B |

문 11. 정신물리학에 관한 설명으로 옳지 않은 것은?

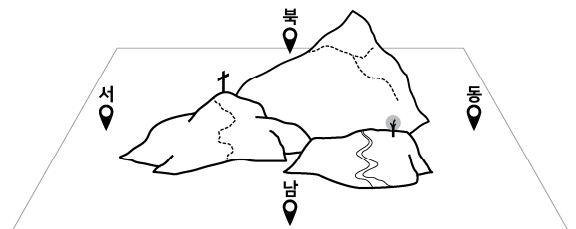
- ① 정신물리학은 물리적 에너지와 그 에너지가 심리적 경험에 미치는 효과 간의 관계를 연구한다.
- ② 차이역은 자극에서 겨우 탐지될 수 있는 최소한의 물리적 에너지 변화를 의미한다.
- ③ 절대역은 관찰 또는 경험할 수 있는 최대 에너지 수준을 의미한다.
- ④ 정신물리학 접근 중 신호탐지이론은 자극에 대한 반응이 한 개인의 자극 민감도와 반응 기준 모두에 달려 있다고 주장한다.

문 12. S의 행동을 가장 잘 설명하는 스키너(B. F. Skinner)의 개념은?

S는 어찌다가 머리를 안 감은 날 치른 시험의 성적이 매우 좋았다. 이후로 S는 중요한 시험이 있는 날 머리를 감지 않는다. 머리를 감지 않아야 성적이 좋을 것이라 믿게 되었기 때문이다.

- ① 강화계획
- ② 미신행동
- ③ 변별
- ④ 일반화

문 13. 다음 그림은 피아제(Piaget)의 연구에서 사용된 미니어처 산의 모습이다. 자기중심적 사고를 하는 Y는 북쪽에서 이 산을 바라보고 있고, M은 서쪽에서 이 산을 바라보고 있다. M이 보는 산의 모습이 어떨지를 Y에게 물었다면 Y의 대답은?



- ①
- ②
- ③
- ④

문 14. (가), (나)에 들어갈 내용이 바르게 연결된 것은?

귀인은 자신의 행동, 타인의 행동 및 사건의 원인에 관한 추론이다. 친구의 사업이 실패하였을 때 그 과정을 정확히 모르는 상황에서, 당신이 (가)을 하게 되면 친구의 사업 수완 부족을 사업 실패의 원인이라고 할 것이고, (나)을 할 때는 불경기를 사업 실패의 원인이라고 할 것이다.

(가)

(나)

- | | |
|----------|--------|
| ① 기본적 귀인 | 방어적 귀인 |
| ② 방어적 귀인 | 기본적 귀인 |
| ③ 내적 귀인 | 외적 귀인 |
| ④ 외적 귀인 | 내적 귀인 |

문 15. (가) ~ (라)의 성격 5요인에 대한 설명과 A ~ E의 개념을 바르게 연결한 것은?

(가) 새로운 경험에 대한 호기심이 많고, 다양한 경험과 지식, 교양을 추구하며 창의적이고 상상력이 풍부하다.
 (나) 다른 사람과 원만하고 조화로운 관계를 유지하는 정도와 관련된다. 타인을 배려하고 관대하고 양보하며 인내심이 크다.
 (다) 걱정이 많고 불안하고 우울하며 까다롭고 화를 잘 내는 것과 관련된다. 감정 기복이 크게 드러날 수 있고, 일상에서 사소한 일에도 쉽게 자극되며 불안이나 우울함에 휩싸이는 경향이 있다.
 (라) 사회적 규칙과 규범을 준수하고, 목표를 완수하기 위해 책임감 있고 성실한 태도로 임하는 성향과 관련된다. 일을 추진하기 위해 계획적이고 체계적으로 행동하며 꾸준하고 믿을 수 있다.

- A. 경험에 대한 개방성(openness to experience)
 B. 성실성(conscientiousness)
 C. 신경증적 경향(neuroticism)
 D. 우호성(agreeableness)
 E. 외향성(extraversion)

(가)

(나)

(다)

(라)

- | | | | |
|-----|---|---|---|
| ① A | D | C | B |
| ② A | D | E | B |
| ③ A | E | C | B |
| ④ D | E | A | C |

문 16. 다음 정서 경험 과정을 설명하는 이론은?

아무도 없는 어두운 밤길을 혼자 걷고 있을 때 갑자기 옆에서 알 수 없는 소리가 들리자, 그 순간 근육이 긴장되고 가슴이 두근거린 후 강한 두려움을 경험했다.

- ① 캐논-바드(Cannon-Bard) 이론
 ② 제임스-랑게(James-Lange) 이론
 ③ 제이온스(Zajonc) 이론
 ④ 샹흐터(Schachter) 이론

문 17. 미네소타 다면적 인성검사(MMPI)에 대한 설명으로 옳지 않은 것은?

- ① 타당성 검증 척도가 포함되어 있어서 수검자의 수검태도와 거짓반응에 관련된 정보를 얻을 수 있다.
 ② 이론보다는 증거에 기반하여 경험적으로 만들어진 검사이다.
 ③ 수검자의 임상적 문제에 대한 정보를 알려 준다.
 ④ 사고, 감정, 행동에 관한 주관적인 정보를 수검자 본인이 직접 제공하기 때문에 각각의 응답에 대해 검사시행자의 별도의 주관적 해석이 필요하다.

문 18. 대뇌피질 각 영역에 대한 설명으로 옳지 않은 것은?

- ① 전두엽: 가장 앞쪽 부분인 전전두피질(prefrontal cortex)은 의사결정, 계획, 상황 판단, 정서 조절 등 고차적인 인지 기능을 담당한다.
 ② 두정엽: 베르니케(Wernicke) 영역을 포함하고 있어 이 영역에 손상이 생기면 언어이해의 장애가 발생한다.
 ③ 측두엽: 일차청각피질(primary auditory cortex)이 있으며 청각 정보를 분석한다.
 ④ 후두엽: 이 영역이 손상되면 눈에 이상이 없어도 앞을 보지 못하는 증상이 나타난다.

문 19. 제품 구매 후 인지부조화가 나타날 때, 이를 해소하기 위한 방법 중 인지부조화이론(cognitive dissonance theory)의 설명과 일치하는 것만을 모두 고른 것은?

ㄱ. 잘못 구매한 제품에 따른 불편감을 없애기 위해 교환이나 환불을 통해 구매를 취소한다.
 ㄴ. “그래도 이거 친환경 제품이니가 괜찮아”라고 생각한다.
 ㄷ. 구매한 제품에 대한 긍정적인 정보는 더 높게 평가하고 부정적인 정보는 더 낮게 평가한다.

- ① ㄱ, ㄴ
 ② ㄱ, ㄷ
 ③ ㄴ, ㄷ
 ④ ㄱ, ㄴ, ㄷ

문 20. (가), (나)의 설명에 해당하는 개념을 바르게 연결한 것은?

(가) A가 실직자가 된 이유가 뭔지 구체적으로는 잘 몰라.
하지만 아마도 그 친구의 적응력에 뭔가 문제가 있어서
그런 게 아닐까? 나도 최근 정리해고되기는 했는데
그건 우리 업계가 워낙 불안정해서 그런 거고.
(나) 휴양지 백화점 명품관에 갔더니 다들 실내에서 선글라스를
쓰고 있더라고. 그렇게 하지 않으면 이상하게 보일 것
같아서 나도 선글라스를 쓰고 돌아다녔어.

(가)

(나)

- | | |
|--------------|--------|
| ① 편견 | 규범적 동조 |
| ② 편견 | 정보적 동조 |
| ③ 행위자-관찰자 편향 | 규범적 동조 |
| ④ 행위자-관찰자 편향 | 정보적 동조 |

문 21. 실험연구에서 실험참가자가 실험목적이거나 연구가설을 추정하여
그에 부합하는 방식으로 행동하려는 경향은?

- ① 위약 효과(placebo effect)
② 연구자 편향(researcher bias)
③ 요구 특성(demand characteristics)
④ 관찰자 편향(observer bias)

문 22. 다음 현상을 설명하는 개념은?

왼손으로 먼저 왼쪽 눈을 가린다. 오른손 엄지를 세우고
팔을 앞으로 쭉 뻗는다. 오른쪽 눈으로 엄지 너머 멀리 있는
물체를 바라본다. 재빠르게 왼손으로 오른쪽 눈을 가리고
왼쪽 눈으로만 본다. 이때 움직이지도 않았던 오른손
엄지손가락의 위치가 움직인 것같이 보인다.

- ① 양안 부등(binocular disparity)
② 수렴(convergence)
③ 선형조망(linear perspective)
④ 파이 현상(phi-phenomenon)

문 23. (가), (나)에 들어갈 개념을 바르게 연결한 것은?

톨만(Tolman)은 미로 연구를 통해 동물이 공간에 대해
정신적인 지도, 즉 (가) 를 획득한다고 주장했다. 그는
쥐를 먹이가 없는 미로를 돌아다니게 하는 실험을 하였고,
쥐는 미로를 탐색하는 동안 (나) 을 하게 된다고 주장
하였다.

(가)

(나)

- | | |
|-------|------|
| ① 인지도 | 강화학습 |
| ② 인지도 | 잠재학습 |
| ③ 조직도 | 강화학습 |
| ④ 조직도 | 잠재학습 |

문 24. 인지 발달에 대한 피아제(Piaget)와 비고츠키(Vygotsky)의 관점으로
옳은 것은?

- ① 피아제는 아동이 자신의 문화에서 얻는 구체적인 지적 기술이
중요하다고 주장했다.
② 피아제는 아이와의 상호작용은 근접발달 영역 내에서 일어날 때
도움이 된다고 주장했다.
③ 비고츠키는 아동이 독립적인 활동을 통해 학습할 수 있도록
내버려 두어야 한다고 주장했다.
④ 비고츠키는 아동이 사적 언어(혼잣말)를 활용해 인지 발달을
촉진할 수 있다고 주장했다.

문 25. (가) ~ (다)에 해당하는 개념을 바르게 연결한 것은?

(가) P는 시험을 위해 고려 시대 왕을 즉위 순서대로 열심히
암기했다. 한 시간 뒤, 조선 시대 왕을 암기하다 보니
고려 시대 왕의 이름과 비슷하여 혼동되었다.
(나) 다음날, 고려 시대 왕을 순서대로 쓰는 서술형 시험에서
초기 왕은 잘 생각났지만, 중후기 왕의 이름은 잘
생각나지 않았다.
(다) 며칠 뒤, 시험문제를 다시 보면서 고려 시대 왕을
암기하는데, 처음과 비교해 시간이 절반으로 줄었다.

(가)

(나)

(다)

- | | | |
|--------|------|------|
| ① 순행간섭 | 초두효과 | 절약을 |
| ② 순행간섭 | 최신효과 | 암묵기억 |
| ③ 역행간섭 | 초두효과 | 암묵기억 |
| ④ 역행간섭 | 최신효과 | 절약을 |