

'16년 제1차 경찰공무원(순경) 채용시험 문제

- 일반공채(남·여), 101경비단 -



성명 :	응시 번호 :
응시자 유의사항	
일반공채, 101경비단 응시자 답안은 반드시 원서접수 시 선택한 과목 순서에 맞추어 표기하여야 하며, 과목 순서를 바꾸어 표기한 경우에도 원서접수 시 선택한 과목 순서대로 채점되므로 유의하시기 바랍니다.	
※ 시험이 시작되기 전까지 표지를 넘기지 마시오.	

경 찰 청

사이버경찰청 : <http://www.police.go.kr>

원서접수사이트 : <http://gosi.police.go.kr>

【한국사】

1. 선사시대의 생활상과 문화에 대한 설명으로 가장 적절하지 않은 것은?

- ① 스페르르개는 주로 구석기 시대 후기에 사용하였는데, 이것은 창 의 기능을 하였다.
- ② 황해도 봉산 지탑리와 평양 남경의 유적에서는 탄화된 좁쌀이 발견되는 것으로 보아 신석기 시대에 잡곡류를 경작하였음을 알 수 있다.
- ③ 신석기 시대의 집터는 대개 움집 자리로, 바닥은 원형이나 모서리가 둥근 사각형이며, 움집의 중앙에 화덕이 위치하였다.
- ④ 청동기 시대의 토기로는 미송리식 토기, 이른 민무늬 토기, 덧무늬 토기가 대표적이다.

2. 다음 설명 중 옳은 것은 모두 몇 개인가?

- ㉠ 부여에서는 가족이 죽으면 시체를 가매장하였다가 나중에 그 뼈를 추려서 가족 공동 무덤인 커다란 목곽에 안치하는 풍속이 있었다.
- ㉡ 고구려에서는 수렵사회의 전통을 보여 주는 제천행사가 12월에 열렸다.
- ㉢ 옥저에서는 전쟁이 일어났을 때 제천 의식을 행하고, 소를 죽여 그 굽으로 길흉을 점치는 풍속이 있었다.
- ㉣ 동예에서는 명주와 삼베를 짜는 방직 기술이 발달하였고, 특산물로는 말, 주옥, 모피 등이 유명하였다.
- ㉤ 삼한의 지배자 중에서 세력이 큰 것은 신지, 작은 것은 읍차 등으로 불렸다.

- ① 1개 ② 2개 ③ 3개 ④ 4개

3. 다음은 신라의 어느 왕에 대한 기록이다. 이 왕의 재위기간에 있었던 일로 가장 적절한 것은?

여러 신하들이 아뢰기를 “시조께서 나라를 세우신 이래 국호(國號)를 정하지 않아 사라(斯羅)라고도 하고 혹은 사로(斯盧) 또는 신라(新羅)라고도 칭하였습니다. 신들의 생각으로는 신(新)은 ‘덕업이 날로 새로워진다.’는 뜻이고 나(羅)는 ‘사방을 망라한다.’는 뜻이므로, 이를 국호로 삼는 것이 마땅하다고 여겨집니다. …… 이제 못 신하들이 한 마음으로 삼가 신라국왕이라는 칭호를 올립니다.”라고 하니, 왕이 이에 따랐다.

- 삼국사기 -

- ① 우산국을 복속시켜 영토로 편입하였다.
- ② 율령의 반포, 공복의 제정 등을 통하여 통치 질서를 확립하였다.
- ③ 화랑도를 국가적인 조직으로 개편하였다.
- ④ 유교 교육을 위하여 국학을 설립하였다.

4. 다음 중 역사 편찬에 관한 설명으로 가장 적절하지 않은 것은?

- ① 고구려에서는 일찍부터 「유기」가 편찬되었으며, 영양왕 때 이문진이 이를 간추려 「신집」5권을 편찬하였다.
- ② 백제에서는 근초고왕 때 고흥이 「서기」를 편찬하였다.
- ③ 신라에서는 진흥왕 때 거칠부가 「국사」를 편찬하였다.
- ④ 삼국 통일 이후, 김대문은 「화랑세기」, 「고승전」, 「제왕연대력」을 편찬하였다.

5. 다음에 제시된 역사적 사건들을 시기 순으로 바르게 나열한 것은?

- ㉠ 발해가 거란에 의하여 멸망하였다.
- ㉡ 신라의 경순왕이 왕건에게 항복하였다.
- ㉢ 왕건이 후백제를 정벌하여 후삼국을 통일하였다.
- ㉣ 왕건은 고구려 계승을 내세워 국호를 고려라 하고 송악으로 도읍을 옮겼다.

- ① ㉠ - ㉢ - ㉡ - ㉣ ② ㉠ - ㉢ - ㉣ - ㉡
- ③ ㉢ - ㉠ - ㉡ - ㉣ ④ ㉢ - ㉠ - ㉣ - ㉡

6. 고려시대의 토지 제도에 대한 설명으로 가장 적절한 것은?

- ① 경종 때 처음 전시과 제도를 만들었으며, 문종 때에는 지급 대상을 현직 관료로 제한하였다.
- ② 개정전시과에서는 관등의 고하와 인품을 함께 반영하여 토지를 지급하였다.
- ③ 중앙과 지방의 각 관청에는 내장전(內莊田)을 지급하여 경비를 충당하게 하였다.
- ④ 군인의 유가족에게는 군인전(軍人田)을, 6품 이하 하급관료의 자

제로서 관직에 오르지 못한 사람에게는 구분전(口分田)을 지급하였다.

7. 고려시대의 통치 체제에 대한 설명으로 가장 적절하지 않은 것은?

- ① 중서문하성은 국가의 정책을 심의하는 재신과 정치의 잘못을 비판하는 낭사로 구성되었다.
- ② 중추원은 군사기밀을 담당하는 추밀과 왕명의 출납을 담당하는 승선으로 구성되었다.
- ③ 대간은 왕의 잘못을 논하는 간쟁과 잘못된 왕명을 시행하지 않고 되돌려 보내는 봉박, 관리의 임명과 법령의 개정이나 폐지 등에 동의하는 서경권을 가지고 있었다.
- ④ 원 간섭기에 중서문하성과 중추원을 합쳐 첨의부로 하고, 6부는 4사로 통폐합되었다.

8. 다음의 ㉠~㉣과 관련된 설명으로 가장 적절한 것은?

심하도다. (㉠)의 환란이여. 잔인한 것은 말할 것도 없고, 지극히 어리석기는 짐승보다 심하니, 어찌 천하에서 공경하는 바를 알겠으며, 불법(佛法)이 있음을 알겠습니까? 그들은 지나가는 곳마다 불상과 불서를 모두 불태워 ㉡부인사에 소장된 대장경 판본도 남기지 않고 쓸어버렸습니다. …… 이런 큰 보물이 없어졌는데 어찌 감히 역사(役事)가 클 것을 염려하며, ㉢고쳐 만드는 일을 주저할 수 있겠습니까?

- 이규보, 「동국이상국집」 -

- ① ㉠은 송과 연합하여 요를 멸망시킨 후 송을 침략하여 강남으로 몰아냈다.
- ② ㉠과의 전쟁이 끝난 후 고려는 개경에 나성을 쌓아 도성 수비를 강화하였으며, 북쪽 국경 일대에 천리장성을 쌓았다.
- ③ ㉡은 부처의 도움으로 여진을 퇴치하려고 만든 금속활자 인쇄본이다.
- ④ ㉢에 따라 만들어진 대장경판은 현재 합천 해인사에 보관되어 있다.

9. 고려시대의 불교에 대한 설명으로 가장 적절하지 않은 것은?

- ① 광종 때부터 승과 제도를 실시하여 합격한 자에게는 승계(僧階)를 주고 승려의 지위를 보장하였다.
- ② 공민왕 때 개혁 정치를 추진한 신돈은 9산선문의 통합을 주장하였다.
- ③ 지눌은 승려 본연의 자세로 돌아가 독경과 선 수행, 노동에 고루 힘쓰자는 개혁운동인 수선사 결사를 제창하였다.
- ④ 고려 초기에는 화엄 사상을 정비하고 보살의 실천행을 펴던 균여의 화엄종이 성행하였다.

10. 다음 (가)~(다)는 조선시대의 토지 제도에 대한 내용이다. 이에 대한 설명으로 가장 적절한 것은?

(가) 국가재정을 확충하고 신진 사대부의 경제적 기반을 확보하기 위해 만들었다.
(나) 과전의 세습 등으로 관료에게 지급할 토지가 부족해지자 현직 관리에게만 수조권을 지급하였다.
(다) 지방 관청에서 그 해의 생산량을 조사하여 거두고 관리들에게 나누어 주었다.

- ① (가)는 경기 지방을 비롯한 전국의 토지로 지급하였는데, 받은 사람이 죽거나 반역을 하면 국가에 반환하도록 정해져 있었다.
- ② (가)는 관료에게 전지와 시지에 대한 수조권을 함께 지급하였다.
- ③ (나)는 (다)가 시행된 이후에 폐지되었다.
- ④ (다)가 실시되어 국가의 토지 지배권이 약화되었다.

11. 다음 중 조선시대 향촌 사회의 모습에 대한 설명으로 옳은 것은 모두 몇 개인가?

- ㉠ 율향소는 수령을 보좌하고 향리를 감찰하며 향촌 사회의 풍속을 바로잡기 위한 기구였다.
- ㉡ 경재소는 중앙 정부가 현직 관료로 하여금 연고지의 율향소를 통제하게 하는 제도로써, 중앙과 지방의 연락 업무를 맡았다.
- ㉢ 향촌 사회에서 지주로 농민을 지배하던 계층은 사족(士族)이었다.
- ㉣ 향약은 중종 때 조광조가 처음 시행한 이후 전국적으로 확산되었다.

- ① 1개 ② 2개 ③ 3개 ④ 4개

12. 다음은 조선의 어느 왕에 대한 기록이다. 이 왕의 재위기간에 있었던 일로 가장 적절하지 않은 것은?

상왕(단종)이 어려서 무릇 조치하는 바는 모두 대신에게 맡겨 논의 시행하였다. 지금 내가 명을 받아 왕통을 계승하여 군국 서무를 아울러 모두 처리하며, 조종의 옛 제도를 모두 복구한다.

- ① 집현전을 혁파하고 경연제도를 폐지하였다.
 ② 통치 규범을 마련하려는 목적에서 조선경국전, 경제육전 등의 법전을 편찬하였다.
 ③ 강력한 왕권을 행사하기 위하여 통치 체제를 다시 6조 직계제로 고쳤다.
 ④ 간경도감을 설치하여 불교 경전을 한글로 번역하여 간행·보급하였고, 원각사지 10층 석탑을 건립하였다.

13. 다음 중 조선시대 성리학자에 대한 설명으로 틀린 것은 모두 몇 개인가?

- ㉠ 이황은 군주 스스로가 성학을 따라야 한다는 「성학집요」를 저술하였다.
 ㉡ 이이의 저서「주자사절요」는 임진왜란 이후 일본에 전해져 일본 성리학 발달에 많은 영향을 주었다.
 ㉢ 서경덕은 이(理)보다는 기(氣)를 중심으로 세계를 이해하고 불교와 노장사상에 대해서 개방적인 태도를 지녔다.
 ㉣ 이언적은 이(理)보다는 기(氣)를 중심으로 자신의 이론을 전개하여 후대에 큰 영향을 끼쳤다.
 ㉤ 소식은 노장 사상에 포용적이었으며 학문의 실천성을 특히 강조하였다.

- ① 1개 ② 2개 ③ 3개 ④ 4개

14. 다음은 조선의 어느 왕에 대한 시책문이다. 이 왕의 재위기간에 있었던 일로 가장 적절한 것은?

적전(籍田)을 가는 쟁기를 잡으시니 근본을 중시하는 거동이 아름답고, 혹독한 형벌을 없애라는 명을 내리시니 살리기를 좋아하는 덕이 성대하였다. …… 정포(丁布)를 고루 줄이신 은혜로 말하면 천명을 받아 백성을 보전할 기회에 크게 부합되었거니와 위를 덜어 아래를 더하며 어염세(魚鹽稅)도 아울러 감면되고, 여자남자가 기뻐하여 양잠·농경이 각각 제자리를 얻었습니다.

- ① 속대전을 편찬하여 법전 체계를 정리하였다.
 ② 신진 인물이나 중·하급관리 중에서 유능한 인사를 재교육하는 초계문신 제도를 시행하였다.
 ③ 김육, 김상범의 노력으로 청나라를 통해 시헌력을 도입하였다.
 ④ 홍문관을 두어 관원 모두에게 경연관을 겸하게 함으로써 집현전을 계승하였다.

15. 조선시대의 국학 연구에 대한 설명으로 가장 적절하지 않은 것은?

- ① 유득공은 「발해고」를 저술하여 발해사 연구를 심화하였다.
 ② 안정복은 「동사강목」을 저술하여 조선시대의 정치와 문화를 야사를 중심으로 정리하였다.
 ③ 김정희는 「금석과안록」을 지어 북한산비가 진흥왕 순수비임을 밝혔다.
 ④ 한치윤은 500여 종의 중국 및 일본의 자료를 참고하여 기전체 형식의 「해동역사」를 저술하였다.

16. 다음은 근대 변혁 운동 과정에서 발표된 개혁안 중 일부이다. 이를 시기 순으로 바르게 나열한 것은?

- ㉠ 조세의 징수와 경비 지출은 모두 탁지아문에서 관할한다.
 ㉡ 지조법을 개정하여 관리의 부정을 막고 백성을 구제하며 국가 재정을 충실케 한다.
 ㉢ 국가 재정은 탁지부가 전관하고 예산과 결산을 인민에게 공포할 것.
 ㉣ 무명 잡세는 일체 거두지 않는다.

- ① ㉠ - ㉢ - ㉡ - ㉣ ② ㉠ - ㉢ - ㉣ - ㉡

- ③ ㉡ - ㉣ - ㉠ - ㉢ ④ ㉡ - ㉣ - ㉢ - ㉠

17. 다음 중 개화기 언론에 대한 설명으로 옳은 것은 모두 몇 개인가?

- ㉠ 국·한문 혼용체를 사용한 황성 신문은 장지연의 '시일이방성대곡'을 실어 을사조약을 비판하고 민족의식을 고취하였다.
 ㉡ 순 한글로 간행된 제국 신문은 창간 이듬해 이인직이 인수하였고, 이후 제국 신문은 친일지로 개편되었다.
 ㉢ 대한 매일 신보는 영국인 베델과 양기탁에 의하여 설립되었고, 경제적 국권 회복 운동인 국채 보상 운동에도 앞장섰다.
 ㉣ 우리나라 최초의 신문인 한성 순보는 관보적 성격을 띠고 한문으로 발행되었다.
 ㉤ 일본은 1909년 신문지법을 제정하여 언론에 대한 탄압을 강화하였다.

- ① 1개 ② 2개 ③ 3개 ④ 4개

18. 다음은 대한제국과 일본이 체결한 각 조약의 내용을 일부 발췌한 것이다. 이를 시기 순으로 바르게 나열한 것은?

- ㉠ 한국 황제 밑에 1명의 통감을 두되 통감은 오로지 외교에 관한 사항을 관리하기 위해 경성에 주재하고 친히 한국 황제폐하를 만날 수 있는 권리를 가진다.
 ㉡ 대한제국 정부는 대일본제국 정부가 추천하는 일본인 1명을 재정 고문으로 삼아 재무에 관한 사항은 모두 그의 의견을 따른다.
 ㉢ 한국 고등 관리의 임명은 통감의 동의로써 이를 행할 것.
 ㉣ 한일 양국 간에 오래도록 변하지 않는 친교를 유지하고 동양 평화를 확립하기 위하여, 대한제국 정부는 대일본제국 정부를 확신하여 시정 개선에 관한 충고를 받아들인다.

- ① ㉠ - ㉢ - ㉡ - ㉣ ② ㉠ - ㉢ - ㉣ - ㉡
 ③ ㉢ - ㉡ - ㉣ - ㉠ ④ ㉢ - ㉠ - ㉡ - ㉣

19. 다음 선언을 지침으로 삼았던 애국 단체에 대한 설명으로 가장 적절하지 않은 것은?

강도 일본이 우리의 국호를 없이하며, 우리의 정권을 빼앗으며, 우리 생존적 필요조건을 다 박탈하였다. …… 이상의 사실에 의하여 우리는 일본 강도 정치, 곧 다른 민족의 통치가 우리 조선 민족 생존의 적임을 선언하는 동시에, 우리는 혁명 수단으로 우리 생존의 적인 강도 일본을 살상하는 것이 곧 우리의 정당한 수단임을 선언하노라.

- ① 3·1 운동 이후 만주 길림에서 김원봉, 윤세주 등이 조직한 단체이다.
 ② 혁명 투사·독립 운동 지도자를 양성하기 위한 조선 혁명 간부 학교를 설립·운영하였다.
 ③ 위 단체의 단원 나석주는 조선총독부에 폭탄을 투척하였다.
 ④ 단원들이 황포 군관 학교에 입학하여 군사 교육을 받았다.

20. (가)가 발표된 시점과 (나)가 발표된 시점 사이에 있었던 사실로 가장 적절하지 않은 것은?

(가) 첫째, 통일은 외세에 의존하거나 외세의 간섭을 받음이 없이 자주적으로 해결하여야 한다.
 둘째, 통일은 서로 상대방을 반대하는 무력행사에 의거하지 않고 평화적인 방법으로 실현하여야 한다.
 셋째, 사상과 이념, 제도의 차이를 초월하여 우선 하나의 민족으로서 민족적 대단결을 도모하여야 한다.

(나) 제1조 남과 북은 서로 상대방의 체제를 인정하고 존중한다.
 제4조 남과 북은 상대방을 파괴·전복하려는 일체 행위를 하지 아니한다.
 제15조 남과 북은 민족 경제의 통일적이며 균형적인 발전과 민족 전체의 복리 향상을 도모하기 위하여 자원의 공동 개발, 민족 내부 교류로서의 물자 교류, 합작 투자 등 경제 교류와 협력을 실시한다.

- ① 6·23 평화통일외교정책선언이 발표되었다.
 ② 통일을 위한 남북의 연합제 안과 북측의 낮은 단계의 연방제 안의

- 공통성을 인정하는 선언을 발표하였다.
 ③ 남북한이 동시에 유엔에 가입하였다.
 ④ 분단 이후 최초로 남북한 이산가족의 상봉이 실현되었다.

【영 어】

1. 다음 문장에서 밑줄 친 부분의 의미와 가장 가까운 것은?

Many scientists feel that the earth is in a precarious position.

- ① satisfied ② legitimate
 ③ normal ④ unsafe

2. 다음 문장에서 밑줄 친 부분의 의미와 가장 가까운 것은?

Some witnesses are prone to exaggerate consistency and coherence of what they see.

- ① magnify ② dignify
 ③ nullify ④ sanify

3. 다음 문장에서 ㉠에 들어갈 말로 가장 적절한 것은?

Since the speed cameras on the route (㉠), the reduction in the number of traffic accidents has indicated an encouraging trend.

- ① got above themselves ② got out from under
 ③ took it out on ④ came into operation

4. 다음 문장에서 빈칸에 들어갈 단어로 가장 적절한 것은?

·Children (㉠) the effects of television because their minds are growing, developing, and learning much faster than those of adults.
 ·I'd like to talk about some ways to (㉡) with your families after an argument.

- ① ㉠ are suppressive to ㉡ make against
 ② ㉠ are susceptible to ㉡ make up
 ③ ㉠ are suspected to ㉡ make away
 ④ ㉠ are suspensive to ㉡ make over

5. 다음 문장에서 빈칸에 들어갈 단어로 가장 적절한 것은?

New York City's successful efforts to reduce the number of teens () handguns are rooted in successful policing initiatives and strong gun laws.

- ① abducting ② carrying
 ③ devouring ④ obliging

6. 다음 문장에서 빈칸에 들어갈 말로 가장 적절한 것은?

Kenneth () with his old friends.

- ① is looking forward to hang out
 ② looks forward to hang out
 ③ is looking forward to hanging out
 ④ is looking forward hanging out

7. 다음 빈칸에 들어갈 말로 가장 적절한 것은?

John: Would you buy a luxurious sedan if you were a billionaire?
 Mary: ()

- ① Let me check your reservation.
 ② I offer my deepest condolence.
 ③ Yes, I would! I would love to use luxurious sedation and enjoy my life.
 ④ No, I don't think I would. That is not my cup of tea.

8. 다음 문장에서 밑줄 친 부분의 의미와 가장 가까운 것은?

A: Can you show me how to send an e-mail?

B: Sure. First, open the e-mail program. Then, click the "New Mail" button on the upper side. Are you following me?

- ① Could you help me? ② Anything else?
 ③ Are you with me? ④ I don't understand.

9. 다음 문장에서 빈칸에 들어갈 단어로 가장 적절한 것은?

·People called the office "the people's drawing room" (㉠) they could get help.

·It comes from the sea, (㉡) all the waters come.

·It tells a lot about (㉢) we think.

- ① ㉠ where ㉡ where ㉢ what
 ② ㉠ where ㉡ when ㉢ which
 ③ ㉠ when ㉡ when ㉢ what
 ④ ㉠ when ㉡ where ㉢ which

10. 다음 우리말을 영작한 것 중 가장 적절한 것은?

그는 위조지폐의 출처를 알아내는 데에 시간이 오래 걸렸다.

- ① It took him hours to find out where the counterfeited money came from.
 ② It took hours to find him out where the counterfeited money came from.
 ③ It took hours finding him out where the counterfeited money came from.
 ④ It took him hours to finding out where the counterfeited money came from.

11. 다음 글의 요지로 가장 적절한 것은?

It is the mark of a rational person to support her beliefs with adequate proof, especially when the beliefs are of a controversial nature. For example, when someone asserts that China will soon overtake the United States as the dominant country in the world, this assertion should be met with the challenge, "Why do you say such a thing?" The person's reasons may be either strong or weak, but you will not know until you have asked the question and identified the reasons. If the answer is "because I think so," you should be dissatisfied with the argument because the "reason" is a mere statement of the conclusion. However, if the answer is evidence concerning the projected military and educational expenditures of the two countries, you will consider such evidence when you evaluate the conclusion.

- ① 논란의 여지가 많은 주장을 제기하기에 앞서 상대방의 생각을 파악하는 것이 중요함.
 ② 결론의 타당성은 그것을 뒷받침하는 근거에 의해 결정됨.
 ③ 자신의 생각과 다른 타인의 의견도 존중할 수 있는 열린 자세를 가져야 함.
 ④ 국방비 및 교육비 지출액을 감안했을 때, 중국이 머지않아 미국을 제치고 세계 최강국이 될 것으로 예상됨.

12. 지문의 흐름을 고려했을 때 빈칸에 들어갈 말로 가장 적절한 것은?

Jobs that were traditionally male-oriented have had major inroads by women. Bus drivers, construction workers, telephone technicians and pilots now count women among their numbers as do the management staffs of many corporations. (). Men have increasingly entered such fields as nursing, secretarial sciences and flight attendants, which have been traditionally female occupations. It seems that no barriers exist to an individual with the skills to perform a job.

- ① This, however, has deprived men of the opportunity to work in such positions
- ② The number of men who resent this trend is on the rise
- ③ The reverse is also true
- ④ This trend makes men conflict with women

13. 다음 글에 드러난 Liz의 심경 변화로 가장 적절한 것은?

Over the sky a plump black cloud moved, erasing the stars. At that moment, Liz heard a stealthy step far to her left and immediately froze. She slowly released her knees and straightened her head, the better to hear. The movement stopped, and after a long moment began again. Liz saw a dark figure creep into the open and draw near to the trees.

The figure stood so still and low to the ground that it might have been a stump. She called softly, "Tim!" Hearing an answering whistle, she went toward her son and, with tears of delight, hugged him tightly.

- ① lonely → scared
- ② sorrowful → ashamed
- ③ disappointed → depressed
- ④ tense → relieved

14. 다음 글의 제목으로 가장 적절한 것은?

Some species seem to have a stronger influence than others on their ecosystem. Take away the sea stars along the northwest coast of the United States, for instance, and the ecosystem changes dramatically; in the absence of these sea stars, their favorite prey, mussels, takes over and makes it hard for other species that used to live there. Sea stars are known as keystone species, because as top predators they determine ecosystem structure by their eating habits. If you chop down an aspen tree by a beaver pond, not much will happen; but if you take away a beaver, a wetland might dry out, changing the kinds of plants that live there and the animals that rely on them. Because beavers exert their influence by physically altering the landscape, they are known as ecosystem engineers.

- ① Ways of cultivating ecosystem engineers
- ② Altering the ecosystem along the U.S. coasts
- ③ Species playing a major role in the ecosystem
- ④ Variety is the spice of life.

15. 다음 문장에서 빈칸에 들어갈 단어로 가장 적절한 것은?

To the amazement of people elsewhere, Bostonians overwhelmingly (㉠) condemning the bomber, Dzhokhar Tsarnaev, to death. The most recent poll, conducted last month for The Boston Globe, found that just 15 percent of city residents wanted him (㉡). Statewide, 19 percent did. By contrast, 60 percent of Americans wanted Mr. Tsarnaev to get the death penalty, according to a CBS News poll last month.

- ① ㉠ supported ㉡ imprisoned
- ② ㉠ supported ㉡ executed
- ③ ㉠ opposed ㉡ imprisoned
- ④ ㉠ opposed ㉡ executed

16. 다음 글과 일치하지 않은 것으로 가장 적절한 것은?

In her twenties, Ella decided that she wanted to be in politics. She won her first election to the General Assembly of Connecticut in 1952. She never lost an election after that. She became Secretary of State of Connecticut, and then served two terms in the U.S. Congress. She was elected governor in 1974, the nation's first woman to be elected state governor. She was elected again for a second term in 1978, and worked to meet the needs of working people until she had to leave office in 1980 because of ill health. She died in the following year in Hartford, Connecticut.

- ① 그녀는 1981년에 세상을 떠났다.
 - ② 그녀는 20대에 정치에 입문하기로 결심했다.
 - ③ 그녀는 미 의회 의원직을 두 번 연임한 최초의 여성이었다.
 - ④ 그녀는 1952년 이후 선거에서 모두 이겼다.
17. 다음 글의 요지로 가장 적절한 것은?

Bangkok is a thriving city with a population of over nine million, and a further three million who travel into the city every day. Well-known for the terrible daily traffic jams, the Thai government desperately needed a transport system that would reduce pressure on the already busy roads. In 1992, city administrators embarked upon the Sky Train project, notable for several reasons.

- ① Bangkok is surrounded by the desert.
- ② Bangkok needed a solution to its traffic problems.
- ③ In 1992, The Sky Train project ended.
- ④ The Bangkok project was cancelled.

18. 다음 글의 주제로 가장 적절한 것은?

Patents are agreements between inventors and the government that give inventors ownership of their creations for a certain amount of time. Patents also allow a person to own the idea for a not-yet-completed invention. US patent law states that an invention is "any new and useful process, machinery, manufacture, or composition of matter, or any new and useful improvement thereof." Basically, anything that someone creates can be protected from theft by patenting.

- ① 특허권의 정의와 적용범위
- ② 특허법 제정 과정 속에서 나타난 문제점
- ③ 북미 지역과 미국 간의 특허법 차이
- ④ 특허권을 얻기 위한 행정상의 절차

19. 다음 글의 목적으로 가장 적절한 것은?

I was pleased to receive your letter requesting a letter of reference for a Future Leaders scholarship. As your physics teacher, I can certainly speak highly of your academic abilities. Your grades have consistently been A's and B's in my class. Since this is the first semester that I have had you in class, however, I do not feel that I am the right person to provide information on your leadership skills. I would encourage you to request a reference letter from those teachers with whom you have had the most opportunity to demonstrate those skills. I am sure many teachers would be willing to provide letters for you. Good luck with your scholarship.

- ① 뛰어난 학업성취를 칭찬하려고
- ② 장학금 신청을 권유하기 위해
- ③ 장학금 추천서 부탁을 거절하려고
- ④ 장학금 수혜 소식을 알려주기 위해

20. 다음 글의 내용과 일치하는 것으로 가장 적절한 것은?

The Miami County Sheriff's Office strives to keep sexual offender information on this web site current. Ohio Law requires offenders to notify the Miami County Sheriff's Office when they move. However, it is possible that an offender has failed to comply with this law and has moved without making proper notification. Due to continually changing information concerning offenders, the Miami County Sheriff's Office makes no expressed or implied guarantee concerning the accuracy of this information. Changes may occur at any time and without notice.

The Miami County Sheriff's Office assumes no liability for damages directly or indirectly because of errors, omissions, or possible discrepancies. For additional information please contact sexual offender registration clerk Carol Foster at 937-440-3965 Ext. 6638 between 8:00 A.M. and 4:00 P.M. Monday through Friday excluding legal holidays.

- ① The Miami County Sheriff's Office는 자신의 실수에 전적인 책임을 진다.
- ② 오하이오 법에 따르면 성범죄자들이 이사를 갈 때 The Miami County Sheriff's Office에 알리도록 되어 있다.
- ③ The Miami County Sheriff's Office는 성범죄자들의 정보를 공개하지 않는다.
- ④ 성범죄자에 대한 문의사항의 경우, 언제든지 전화로 문의가 가능하다.

【 형 법 】

1. 죄형법정주의에 관한 다음 설명 중 옳은 것은 모두 몇 개인가?
(다툼이 있으면 판례에 의함)

- ㉠ 가정폭력범죄의 처벌 등에 관한 특례법상 사회봉사명령을 부과하면서, 행위시법상 사회봉사명령 부과시간의 상한인 100시간을 초과하여 상한을 200시간으로 올린 신법을 적용한 것은 위법하다.
- ㉡ 군사기밀 보호법 제11조가 군사기밀 탐지·수집행위의 법정형을 10년 이하의 징역으로 규정하고 있는 것과 달리 국가보안법 제4조 제1항 제2호 (나)목의 법정형이 사형·무기 또는 7년 이상의 징역으로 규정되어 있다는 등의 사정만으로 위 조항이 지나치게 무거운 형벌을 규정하여 책임주의 원칙에 반한다거나 법정형이 형벌체계상 균형을 상실하여 평등원칙에 위배되는 조항이라고 할 수 없으며, 법관의 양형 판단 및 결정권을 중대하게 침해하는 것이라고 볼 수도 없다.
- ㉢ 대법원 양형위원회가 설정한 '양형기준'이 발효하기 전에 공소가 제기된 범죄에 대하여 위 '양형기준'을 참고하여 형을 양정한 사안에서, 피고인에게 불리한 법률을 소급하여 적용한 위법이 있다고 할 수 없다.
- ㉣ 형법법규의 해석에서 위법성 및 책임의 조각사유나 소추조건 또는 처벌조각사유인 형면제 사유에 관하여 그 범위를 제한적으로 유추적용하게 되면 행위자의 가벌성의 범위는 축소된다.

- ① 1개 ② 2개 ③ 3개 ④ 4개

2. 부작위범에 관한 다음 설명 중 가장 적절하지 않은 것은?
(다툼이 있으면 판례에 의함)

- ① 甲이 자신의 토지에 대하여 여객정류장시설 또는 유통업무설비시설을 설치하는 도시계획이 입안되어 있어 장차 위 토지가 수용될 것이라는 점을 알고 있으면서도, 이러한 사정을 모르고 위 토지를 매수하려는 乙에게 그 사정을 고지하지 아니하고 매도한 경우 甲에게는 乙에 대한 부작위에 의한 사기죄가 성립한다.
- ② 매수인이 매도인에게 매매잔금을 지급함에 있어 착오에 빠져 지급해야 할 금액을 초과하는 돈을 교부하는 경우, 매도인이 매매잔금을 받은 후 비로소 그 사실을 알게 되었음에도 불구하고 그 사실을 매수인에게 알리고 초과금액을 되돌려 주지 않은 경우에는 부작위에 의한 사기죄가 성립한다.
- ③ 출판사 경영자가 출고현황표를 조작하는 방법으로 실제출판부수를 속여 작가에게 인세의 일부만을 지급한 사안에서, 작가가 나머지 인세에 대한 청구권의 존재 자체를 알지 못하는 착오에 빠져 이를 행사하지 아니한 것이 사기죄에 있어 부작위에 의한 처분행위에 해당한다.
- ④ 형법이 금지하고 있는 법익침해의 결과발생을 방지할 법적인 작위의무를 지고 있는 자가 그 의무를 이행함으로써 결과발생을 쉽게 방지할 수 있었음에도 불구하고 그 결과의 발생을 용인하고 이를 방관한 채 그 의무를 이행하지 아니한 경우에, 그 부작위가 작위에 의한 법익침해와 동등한 형법적 가치가 있는 것이어서 그 범죄의 실행행위로 평가될 만한 것이라면, 작위에 의한 실행행위와 동일하게 부작위범으로 처벌할 수 있다.

3. 다음 설명 중 가장 적절하지 않은 것은?(다툼이 있으면 판례에 의함)

- ① 미필적 고의가 인정되기 위해서는 범죄사실의 발생가능성에 대한 인식이 있음은 물론 나아가 범죄사실이 발생할 위험을 용인하는 내심의 의사가 있어야 한다.
- ② 강도가 베개로 피해자의 머리부분을 약 3분간 누르던 중 피해자가 저항을 멈추고 사지가 늘어졌음에도 계속하여 누른 행위에 살해의 고의가 있다.
- ③ 범죄의 고의는 확정적 고의뿐만 아니라 결과 발생에 대한 인식이 있고 그를 용인하는 의사인 이른바 미필적 고의도 포함하므로 형법 제307조 제2항의 허위사실 적시에 의한 명예훼손죄 역시 미필적 고의에 의하여도 성립하고, 위와 같은 법리는 형법 제308조의 사자명예훼손죄의 판단에서도 마찬가지로 적용된다.
- ④ 야간에 신체의 일부가 집 안으로 들어간다는 인식하에 타인의 집의 창문을 열고 집 안으로 얼굴을 들이미는 행위를 하였다면 주거침입죄의 범의는 인정되지 않는다.

4. 위법성 조각사유에 관한 다음 설명 중 가장 적절한 것은?
(다툼이 있으면 판례에 의함)

- ① 이혼소송중인 남편이 찾아와 가위로 폭행하고 변태적 성행위를 강요하는 데에 격분하여 칼로 남편의 복부를 찔러 사망에 이르게 한 경우, 그 행위는 과잉방위에 해당한다.
- ② 현행범인으로서의 요건을 갖추고 있었다고 인정되지 않는 상황에서 경찰관들이 동행을 거부하는 자를 체포하거나 강제로 연행하려고 하였다면, 이는 적법한 공무집행이라고 볼 수 없고, 그 체포를 면하려고 반항하는 과정에서 경찰관에게 상해를 가한 것은 불법체포로 인한 신체에 대한 현재의 부당한 침해에서 벗어나기 위한 행위로서 정당방위에 해당하여 위법성이 조각된다.
- ③ 형법 제24조(피해자의 승낙)에 따르면, 처분할 수 있는 자의 승낙에 의하여 그 법익을 훼손한 행위는 법률에 특별한 규정이 있는 경우에 한하여 벌하지 아니한다.
- ④ 검문 중이던 경찰관들이, 자전거를 이용한 날치기 사건 범인과 흡사한 인상착의의 甲이 자전거를 타고 다가오는 것을 발견하고 정지를 요구하였으나 멈추지 않아, 앞을 가로막고 소속과 성명을 고지한 후 검문에 협조해 달라는 취지로 말하였음에도 불응하고 그대로 전진하자, 따라가서 재차 앞을 막고 검문에 응하라고 요구하였는데, 이에 甲이 경찰관들의 목살을 잡아 밀치거나 욕설을 하는 등 항의를 하였다면 甲의 행위는 정당방위에 해당한다.

5. 다음 설명 중 옳은 것은 모두 몇 개인가?(다툼이 있으면 판례에 의함)

- ㉠ 자신의 강도상해 범행을 일관되게 부인하였으나 유죄판결이 확정된 甲이 별건으로 기소된 공범 乙의 형사사건에서 증인으로 출석하여 자신의 범행사실을 부인하는 증언을 한 경우, 자신에 대한 형사사건에서 시종일관 그 범행을 부인하였다고 하여 甲에 대하여 사실대로 증언할 기대가능성이 없다고 볼 수 없다.
- ㉡ 정신적 장애가 있는 자라고 하여도 범행 당시 정상적인 사물 변별능력이나 행위통제능력이 있었다면 심신장애로 볼 수 없다.
- ㉢ 심신장애로 인하여 사물을 변별할 능력이나 의사를 결정할 능력이 미약한 자의 행위는 형을 감경할 수 있다.
- ㉣ 일본 영주권을 가진 재일교포가 영리를 목적으로 관세물품을 구입한 것이 아니라거나 국내 입국시 관세신고를 하지 않아도 되는 것으로 착오하였다는 등의 사정은 형법 제16조의 법률의 착오에 해당한다.
- ㉤ 원인에 있어서 자유로운 행위에 관한 형법 제10조 제3항은 위험의 발생을 예견할 수 있었는데도 자의로 심신장애를 야기한 경우에는 적용되지 않는다.

① 2개 ② 3개 ③ 4개 ④ 5개

6. 다음 설명 중 옳은 것은 모두 몇 개인가?(다툼이 있으면 판례에 의함)

- ㉠ 준강도의 주체는 절도 즉 절도범인으로, 절도의 실행에 착수한 이상 미수이거나 기수이거나 불문하고, 야간에 타인의 재물을 절취할 목적으로 사람의 주거에 침입한 경우에는 주거에 침입한 단계에서 이미 형법 제330조에서 규정한 야간주거침입 절도죄라는 범죄행위의 실행에 착수한 것이라고 보아야 한다.
- ㉡ 주거침입죄의 경우 주거침입의 범의로써 예컨대, 주거로 들어가는 문의 시정장치를 부수거나 문을 여는 등 침입을 위한 구체적 행위를 시작하였다면 주거침입죄의 실행의 착수는 있다고 보아야 한다.
- ㉢ 주거침입죄의 실행의 착수는 주거자, 관리자, 점유자 등의 의사에 반하여 주거나 관리하는 건조물 등에 들어가는 행위 즉, 구성요건의 일부를 실현하는 행위까지 요구하는 것은 아니고, 범죄구성요건의 실현에 이르는 현실적 위험성을 포함하는 행위를 개시하는 것으로 족하다.
- ㉣ 야간에 아파트에 침입하여 물건을 훔칠 의도하여 아파트의 베란다 철제난간까지 올라가 유리창문을 열려고 시도하였다면 야간주거침입절도죄의 실행에 착수한 것으로 보아야 한다.

① 1개 ② 2개 ③ 3개 ④ 4개

7. 공범에 관한 다음 설명 중 틀린 것은 모두 몇 개인가?(다툼이 있으면 판례에 의함)

- ㉠ 우연히 만난 자리에서 서로 협력하여 공동의 범의를 실현하려는 의사가 암묵적으로 상통하여 범행에 공동가공하더라도 공동정범은 성립된다.
- ㉡ 결과적 가중범인 상해치사죄의 공동정범은 폭행 기타의 신체침해행위를 공동으로 할 의사가 있으면 성립되고 결과를 공동으로 할 의사는 필요 없다.
- ㉢ 타인을 교사하여 죄를 범하게 한 자는 죄를 실행한 자와 동일한 형으로 처벌한다.
- ㉣ 교사를 받은 자가 범죄의 실행을 승낙하고 실행의 착수에 이르지 아니한 때에는 교사자와 피교사자를 음모 또는 예비에 준하여 처벌한다.

① 0개 ② 1개 ③ 2개 ④ 3개

8. 다음 설명 중 가장 적절한 것은?(다툼이 있으면 판례에 의함)

- ① 甲이 승용차를 운전하던 중 음주단속을 피하기 위하여 위험한 물건인 승용차로 단속 경찰관을 들이받아 위 경찰관의 공무집행을 방해하고 위 경찰관에게 상해를 입게 하였다면 甲의 행위는 폭력행위등처벌에관한법률위반(집단·흥기 등 상해)죄와 특수공무집행방해치상죄를 구성하고 두 죄는 상상적 경합관계에 해당한다.
- ② 계속적으로 무면허운전을 할 의사를 가지고 여러 날에 걸쳐 무면허운전행위를 반복하였다면 이를 포괄일죄로 보아야 한다.
- ③ 부정한 이익을 얻을 목적으로 타인의 영업비밀이 담긴 CD를 절취하여 그 영업비밀을 부정사용한 경우, 영업비밀의 부정사용행위는 절도죄의 불가벌적 사후행위에 해당한다.

- ④ 저작권법은 상습으로 동법 제136조 제1항의 죄를 저지른 경우를 가중처벌한다는 규정은 따로 두고 있지 않다. 따라서 수회에 걸쳐 저작권법 제136조 제1항의 죄를 범한 것이 상습성의 발현에 따른 것이라고 하더라도, 이는 원칙적으로 경합범으로 보아야 하는 것이 아니라 하나의 죄로 처단되는 상습범으로 볼 것은 아니다.

9. 다음 설명 중 가장 적절하지 않은 것은?(다툼이 있으면 판례에 의함)

- ① 甲은 같이 사냥을 하던 동료 乙을 살해하려고 총을 쏘았는데 사격이 미숙하여 옆 자리의 丙이 총알에 맞아 사망하였다. 이 경우 구성요건적 착오에 관한 학설 중 구체적 부합설과 법정적 부합설의 결론은 다르다.
- ② 甲은 평소 乙의 심한 괴롭힘을 참을 수 없어서 늦은 밤에 乙을 뒤따라가 등을 칼로 찔렀으나 실제로는 乙과 비슷한 외모의 丙이 살해되었다. 이 경우 구성요건적 착오에 관한 구체적 부합설 및 법정적 부합설에 의하면 발생사실에 대하여 고의가 인정되어 丙에 대한 살인죄가 성립한다.
- ③ 甲이 살해의도로 丙을 향하여 발포하였으나 빗나가 옆에 있던 乙에게 명중하여 사망한 경우, 구성요건적 착오에 관한 어떤 학설에 의할 때도 乙에 대한 살인죄가 성립한다.
- ④ 피고인의 구타행위로 상해를 입은 피해자가 정신을 잃고 빈사상태에 빠지자 사망한 것으로 오인하고, 자신의 행위를 은폐하고 피해자가 자살한 것처럼 가장하기 위하여 피해자를 베란다 아래의 바닥으로 떨어뜨려 사망케 하였다면, 피고인의 행위는 포괄하여 단일의 상해치사죄에 해당한다.

10. 다음 설명 중 가장 적절하지 않은 것은?(다툼이 있으면 판례에 의함)

- ① 조상천도제를 지내지 아니하면 좋지 않은 일이 생긴다는 취지의 해악의 고지는 길흉화복이나 천재지변의 예고로서 행위자에 의하여 직접·간접적으로 좌우될 수 없는 것이고 가해자가 현실적으로 특정되어 있지도 않으며 해악의 발생가능성이 합리적으로 예견될 수 있는 것이 아니므로 협박으로 평가될 수 없다.
- ② 폭행죄는 미수범 처벌규정이 없으나, 협박죄의 미수범은 처벌된다.
- ③ 甲정당의 국회 예산안 강행처리에 화가 나서 경찰서에 전화를 걸어 전화를 받은 경찰관에게 관할구역에 있는 甲정당의 당사를 폭파하겠다고 말한 행위는 공무집행방해죄뿐만 아니라 그 경찰관에 대한 협박죄를 구성한다.
- ④ “앞으로 수박이 없어진다면 네 책임으로 한다”고 말한 것은 해악의 고지라고 보기 어렵고, 가사 다소간의 해악의 고지에 해당한다고 가정하더라도 위법성이 없다.

11. 다음 설명 중 가장 적절하지 않은 것은?(다툼이 있으면 판례에 의함)

- ① 감금죄는 사람의 행동의 자유를 그 보호법익으로 하여 사람이 특정한 구역에서 나가는 것을 불가능하게 하거나 또는 심히 곤란하게 하는 그 장애는 물리적, 유형적 장애 뿐만 아니라 심리적, 무형적 장애에 의하여서도 가능하다.
- ② 피해자를 강제로 승용차에 태우고 가면서 피해자의 금품을 강취하기 위해 상해를 가한 후 금품을 강취한 다음 피해자를 태운 채 계속하여 상당한 거리를 운전하여 간 경우 강도상해죄와 감금죄의 상상적 경합이 된다.
- ③ 피해자가 만약 도피하는 경우에는 생명, 신체에 심한 해를 당할지도 모른다는 공포감에서 도피하기를 단념하고 있는 상태 하에서 호텔로 데리고 가서 함께 유숙한 후 함께 항공기로 국외에 나간 행위는 감금죄를 구성한다.
- ④ 감금행위가 강간죄나 강도죄의 수단인 된 경우에도 감금죄는 강간죄나 강도죄에 흡수되지 아니하고 별죄를 구성한다.

12. 다음 설명 중 옳은 것은 모두 몇 개인가?(다툼이 있으면 판례에 의함)

- ㉠ 전국교직원노동조합 소속 교사가 작성·배포한 보도자료의 일부에 사실과 다른 기재가 있으나 전체적으로 그 기재 내용이 진실하고 공공의 이익을 위한 것이라도 명예훼손죄의 위법성이 조각되지 않는다.
- ㉡ 객관적으로 피해자의 사회적 평가를 저하시키는 사실에 관한 보도내용이 소문이나 제3자의 말, 보도를 인용하는 방법으로 단정적인 표현이 아닌 전문 또는 추측한 것을 기사화한 형태로 표현하였지만, 그 표현 전체의 취지로 보아 그 사실이 존재할 수 있다는 것을 암시하는 방식으로 이루어진 경우에는 사실을 적시한 것이라고 보아야 한다.
- ㉢ 통상 기자가 아닌 보통 사람에게 사실을 적시할 경우에는 그 자체로서 적시된 사실이 외부에 공표되는 것이므로 그 때부터 곧 전파가능성을 따져 공연성 여부를 판단하여야 할 것이고, 이는 기사를 통해 사실을 적시하는 경우라고 하여 달리 볼 것이 아니다.
- ㉣ 명예훼손죄가 성립하기 위하여는 사실의 적시가 있어야 하는데, 여기에서 적시의 대상이 되는 사실이란 현실적으로 발생하고 증명할 수 있는 과거 또는 현재의 사실을 말하며, 장래의 일을 적시하는 경우에는 그것이 과거 또는 현재의 사실을 기초로 하거나 이에 대한 주장을 포함하는 경우라도 명예훼손죄가 성립한다고 할 수는 없다.

① 1개 ② 2개 ③ 3개 ④ 4개

13. 친족상도례에 관한 다음 설명 중 옳은 것은 모두 몇 개인가?(다툼이 있으면 판례에 의함)

- ㉠ 강도죄, 손괴죄, 경계침범죄, 강제집행면탈죄에 대해서는 친족상도례가 적용되지 아니한다.
- ㉡ 피고인이 백화점 내 점포에 입점시켜 주겠다고 속여 피해자로부터 입점비 명목으로 돈을 편취하였다며 사기로 기소된 경우, 피고인의 딸과 피해자의 아들이 혼인하여 피고인과 피해자가 사돈지간이라고 하더라도 민법상 친족으로 볼 수 없으므로 위 범 죄를 친족상도례가 적용되는 친고죄라고 할 수 없다.
- ㉢ 횡령죄에서 친족상도례는 횡령범인과 피해물건의 소유자 또는 보관자 중 어느 한쪽과의 사이에만 친족관계가 있더라도 적용된다.
- ㉣ 장물범이 피해자와 동거하지 않는 직계혈족인 경우에는 그 동거여부를 불문하고 형을 면제한다.

① 1개 ② 2개 ③ 3개 ④ 4개

14. 절도의 죄에 관한 다음 설명 중 가장 적절하지 않은 것은?(다툼이 있으면 판례에 의함)

- ㉠ 타인의 명의를 모용하여 발급받은 신용카드를 사용하여 현금자동지급기에서 현금대출을 받는 행위는 카드회사에 의하여 미리 포괄적으로 허용된 행위가 아니라, 현금자동지급기의 관리자의 의사에 반하여 그의 지배를 배제한 채 그 현금을 자기의 지배하에 옮겨 놓는 행위로서 절도죄에 해당한다.
- ㉡ 타인의 연구소에 식재된 연산홍을 절취하기 위하여 땅에서 캐낸 것만으로 절도죄는 기수에 이르는 것이 아니라, 이를 피고인의 승용차에 운반하거나 반출하는 등의 행위를 함으로써 절도죄가 기수에 이른다.
- ㉢ 피고인 甲이 자신의 모(母) 乙명의로 구입·등록하여 乙에게 명의신탁한 자동차를 丙에게 담보로 제공한 후, 丙 몰래 가져가 절취하였다는 내용으로 기소된 사안에서, 丙에 대한 관계에서 자동차의 소유자는 乙이고 피고인 甲은 소유자가 아니므로 丙이 점유하고 있는 자동차를 임의로 가져간 이상 절도죄가 성립한다.
- ㉣ 타인의 예금통장을 무단 사용하여 예금을 인출한 후 바로 예금통장을 반환하였다 하더라도 그 사용으로 인한 위와 같은 경제적 가치의 소모가 무시할 수 있을 정도로 경미한 경우가 아닌 이상, 예금통장 자체가 가지는 예금액 증명기능의 경제적 가치에 대한 불법영득의 의사를 인정할 수 있으므로 절도죄가 성립한다.

15. 사기죄에 관한 다음 설명 중 가장 적절하지 않은 것은?(다툼이 있으면 판례에 의함)

- ㉠ 중고 자동차 매매에 있어서 매도인의 할부금융회사 또는 보증보험에 대한 할부금 채무가 매수인에게 당연히 승계되는 것은 아니므로 그 할부금 채무의 존재를 매수인에게 고지하지 아니한 것

은 부작위에 의한 기망에 해당하지 아니한다.

- ㉡ 예금주인 피고인이 제3자에게 편취당한 송금의뢰인으로부터 자신의 은행계좌에 계좌 송금된 돈을 출금한 사안에서, 피고인은 예금주로서 은행에 대하여 예금반환을 청구할 수 있는 권한을 가진 자이므로 위 은행을 피해자로 한 사기죄가 성립하지 않는다.
- ㉢ 사기죄에 있어서 재물의 교부가 있었다고 하기 위하여는 반드시 재물의 현실의 인도가 필요한 것이므로, 재물이 범인의 사실상의 지배 아래에 들어가 그의 자유로운 처분이 가능한 상태에 놓인 경우라도 재물의 현실의 인도가 없다면 재물의 교부가 있었다고 할 수 없다.
- ㉣ 금융기관 직원이 전산단말기를 이용하여 다른 공범들이 지정한 특정계좌에 돈이 입금된 것처럼 허위의 정보를 입력하는 방법으로 위 계좌로 입금되도록 한 경우, 그 후 입금이 취소되어 현실적으로 인출되지 못하였다고 하더라도 이미 성립한 컴퓨터등사용사기죄에 어떤 영향이 있다고 할 수는 없다.

16. 횡령죄에 관한 다음 설명 중 가장 적절하지 않은 것은?(다툼이 있으면 판례에 의함)

- ㉠ 甲주식회사 대표이사인 피고인이 자신의 채권자 乙에게 차용금에 대한 담보로 甲회사 명의 정기예금에 질권을 설정하여 주었는데, 그 후 乙이 차용금과 정기예금의 변제기가 모두 도래한 이후 피고인의 동의하에 정기예금 계좌에 입금되어 있던 甲회사 자금을 전액 인출하였다면 배임죄와 별도로 횡령죄까지 성립한다.
- ㉡ 횡령죄에 있어서 보관이라 함은 재물이 사실상 지배하에 있는 경우 뿐만 아니라 법률상의 지배·처분이 가능한 상태를 모두 가리키는 것으로 타인의 금전을 위탁받아 보관하는 자는 보관방법으로 이를 은행 등의 금융기관에 예치한 경우에도 보관자의 지위를 갖는 것이다.
- ㉢ 명의수탁자가 신탁 받은 부동산의 일부에 대한 토지수용보상금 중 일부를 소비하고, 이어 수용되지 않은 나머지 부동산 전체에 대한 반환을 거부한 경우, 그 반환거부행위는 별개의 횡령죄가 성립한다.
- ㉣ 사립학교에 있어서 학교교육에 직접 필요한 시설, 설비를 위한 경비 등과 같이 원래 교비회계에 속하는 자금으로 지출할 수 있는 항목에 관한 차입금을 상환하기 위하여 교비회계자금을 지출한 경우, 이러한 차입금 상환행위에 관하여 교비회계 자금을 임의로 횡령하고자 하는 불법영득의 의사가 있다고 보기 어렵다.

17. 다음 설명 중 가장 적절한 것은?(다툼이 있으면 판례에 의함)

- ㉠ 주식회사의 지배인이 자신을 그 회사의 대표이사로 표시하여 연대보증채무를 부담하는 취지의 회사 명의의 차용증을 작성·교부한 경우, 그 문서에 일부 허위 내용이 포함되거나 위 연대보증행위가 회사의 이익에 반하는 것이더라도 사문서위조 및 위조사문서행사에 해당하지 않는다.
- ㉡ 공무원이 여러 차례의 출장반복의 번거로움을 회피하고 민원사무를 신속히 처리한다는 방침에 따라 사전에 출장조사한 다음 출장조사 내용이 변동없다는 확신하에 출장복명서를 작성하고 다만 그 출장일자를 작성일자로 기재한 경우 허위공문서작성죄가 성립한다.
- ㉢ 공립학교 교사가 작성하는 교원의 인적사항과 전출희망사항 등을 기재하는 부분과 학교장이 작성하는 학교장의견란 등으로 구성되어 있는 교원실태조사카드의 교사 명의 부분을 명의자의 의사에 반하여 작성한 행위는 공문서위조죄를 구성한다.
- ㉣ 권한 없는 자가 임의로 인감증명서의 사용용도란에 나오는 기재사항을 고쳐 쓴 경우에는 공문서변조죄가 성립한다.

18. 다음 설명 중 옳은 것은 모두 몇 개인가?(다툼이 있으면 판례에 의함)

- ㉠ 위조통화임을 알고 있는 자에게 그 위조통화를 교부한 경우에 피교부자가 이를 유통시키리라는 것을 예상 내지 인식하면서 교부하였다면, 그 교부행위 자체가 통화에 대한 공공의 신용 또는 거래의 안전을 해할 위험이 있으므로 위조통화행사죄가 성립한다.
- ㉡ 통화에 관한 죄는 외국인의 국내범은 처벌하지만 외국인의 국외범은 처벌하지 아니한다.
- ㉢ 형법 제207조 제3항의 외국에서 통용하는 지폐에 일반인의 관점에서 통용할 것이라고 오인할 가능성이 있는 지폐까지 포함시킨다면 이는 유추해석 내지 확장해석하여 적용하는 것이 되어 죄형법정주의의 원칙에 어긋나는 것으로 허용되지 않는다.
- ㉣ 일본국의 자동판매기 등에 투입하여 일본국의 500¥(엔)짜리 주화처럼 사용하기 위해 한국은행 발행 500원짜리 주화의 표면 일부를 깎아내어 손상을 가한 경우 통화변조에 해당한다.

① 1개 ② 2개 ③ 3개 ④ 4개

19. 공무집행방해죄에 관한 다음 설명 중 가장 적절하지 않은 것은?(다툼이 있으면 판례에 의함)

- ㉠ 위법한 집회·시위가 장차 특정지역에서 개최될 것이 예상된다고 하더라도, 이와 시간적·장소적으로 근접하지 않은 다른 지역에서 그 집회·시위에 참가하기 위하여 출발 또는 이동하는 행위를 함부로 제지하는 것은 공무집행방해죄의 보호대상이 되는 공무원의 적법한 직무집행이 아니다.
- ㉡ 위계에 의한 공무집행방해죄(형법 제137조)에 있어서 구체적인 공무집행을 저지하거나 현실적으로 곤란하게 하는 데까지는 이르지 아니하고 미수에 그친 경우, 위계에 의한 공무집행방해죄로 처벌할 수는 없다.
- ㉢ 불심검문을 하게 된 경위, 불심검문 당시의 현장상황과 검문을 하는 경찰관들의 복장, 피고인이 공무원증 제시나 신분 확인을 요구하였는지 여부 등을 종합적으로 고려하여, 검문하는 사람이 경찰관이고 검문하는 이유가 범죄행위에 관한 것임을 피고인이 충분히 알고 있었다고 보이는 경우에는 신분증을 제시하지 않았다고 하여 그 불심검문이 위법한 공무집행이라고 할 수 없다.
- ㉣ 공무집행방해죄(형법 제136조 제1항)에 있어서의 범의는 상대방이 직무를 집행하는 공무원이라는 사실, 그리고 이에 대하여 폭행 또는 협박을 한다는 사실을 인식하는 것을 그 내용으로 하고, 그 인식은 불확정적인 것이라도 소위 미필적 고의가 있다고 보아야 하며, 그 직무집행을 방해할 의사를 반드시 필요로 한다.

20. 다음 설명 중 옳은 것은 모두 몇 개인가?(다툼이 있으면 판례에 의함)

- ㉠ 친족 또는 동거의 가족이 본인을 위하여 범인은닉·도피죄(형법 제151조 제1항)를 범한 때에는 처벌하지 아니한다.
- ㉡ 범인도피죄는 범인을 도피하게 함으로써 기수에 이르지만, 범인도피행위가 계속되는 동안에는 범죄행위도 계속되고 행위가 끝날 때 비로소 범죄행위가 종료된다. 따라서 공범자의 범인도피행위 도중에 그 범행을 인식하면서 그와 공동의 범의를 가지고 기왕의 범인도피상태를 이용하여 스스로 범인도피행위를 계속한 경우에는 범인도피죄의 공동정범이 성립한다.
- ㉢ 범인이 기소중지자임을 알고도 범인의 부탁으로 다른 사람의 명의로 대신 임대차계약을 체결해 준 경우, 비록 임대차계약서가 공시되는 것은 아니라 하더라도 수사기관이 탐문수사나 신고를 받아 범인을 발견하고 체포하는 것을 곤란하게 하여 범인도피죄에 해당한다.

① 0개 ② 1개 ③ 2개 ④ 3개

【형사소송법】

1. 형사소송법의 적용범위에 관한 다음 설명 중 가장 적절하지 않은 것은?(다툼이 있으면 판례에 의함)

- ① 미합중국 국적을 가진 미합중국 군대의 군속인 피고인이 범행 당시 10년 넘게 대한민국에 머물면서 한국인 아내와 결혼하여 가정을 마련하고 직장 생활을 하는 등 생활근거지를 대한민국에 두고 있었던 경우에도 미합중국 군대의 군속에 관한 형사재판권 관련 조항이 적용될 수 있다.
- ② 캐나다 시민권자인 피고인이 캐나다에서 위조사문서를 행사하였다는 내용으로 기소된 사안에서, 피고인의 행위에 대하여는 우리나라에 재판권이 없다.
- ③ 국회의원의 면책특권 대상이 되는 행위는 국회의 직무수행에 필수적인 국회의원의 국회 내에서의 직무상 발언과 표결이라는 의사표현행위 자체에만 국한되지 아니하고 이에 통상적으로 부수하여 행하여지는 행위까지 포함하며, 그와 같은 부수행위인지 여부는 구체적인 행위의 목적·장소·태양 등을 종합하여 개별적으로 판단하여야 한다.
- ④ 항소심이 신법 시행을 이유로 구법이 정한 바에 따라 적법하게 진행된 제1심의 증거조사절차 등을 위법하다고 보아 그 효력을 부정하고 다시 절차를 진행하는 것은 허용되지 아니하며, 다만 이미 적법하게 이루어진 소송행위의 효력을 부정하지 않는 범위 내에서 신법의 취지에 따라 절차를 진행하는 것은 허용된다.

2. 고소와 관련한 다음 설명 중 가장 적절하지 않은 것은?(다툼이 있으면 판례에 의함)

- ① 친고죄에서 고소는 서면뿐만 아니라 구술로도 할 수 있고, 다만 구술에 의한 고소를 받은 검사 또는 사법경찰관은 조서를 작성하여야 하지만 그 조서가 독립된 조서일 필요는 없다.
- ② 고소권자가 비친고죄로 고소한 사건을 검사가 친고죄로 구성하여 공소를 제기하였다면 공소장 변경절차를 거쳐 공소사실이 비친고죄로 변경되지 아니하는 한, 법원으로서 친고죄에서 소송조건이 되는 고소가 유효하게 존재하는지를 직권으로 조사·심리하여야 하고, 만일 그 공소사실에 대하여 피고인과 공범관계에 있는 자에 대한 적법한 고소취소가 있다면 그 고소취소의 효력은 피고인에 대하여도 미친다.
- ③ 친고죄의 공범 중 그 일부에 대하여 제1심 판결이 선고된 후에는 제1심 판결을 선고하기 이전의 다른 공범자에 대하여 고소취소를 할 수 없고 고소의 취소가 있더라도 그 효력이 발생하지 않는다.
- ④ 형사소송법 제230조 제1항 규정에서 범인을 알게 된다 함은 통상인의 입장에서 보아 고소권자가 고소를 할 수 있을 정도로 범죄사실과 범인을 아는 것을 의미하고, 여기서 범죄사실을 안다는 것은 고소권자가 친고죄에 해당하는 범죄의 피해가 있었다는 사실관계에 관하여 미필적 인식이 있음을 말한다.

3. 피의자신문에 관한 다음 설명 중 가장 적절한 것은?(다툼이 있으면 판례에 의함)

- ① 수사기관이 피의자의 진술을 영상녹화 하는 경우에는 반드시 피의자 내지 변호인의 동의를 받아야 하고, 피의자가 아닌 자의 진술을 영상녹화 하는 경우에는 미리 영상녹화 사실을 고지하면 되고 그의 동의를 요하지는 않는다.
- ② 피의자가 변호인의 참여를 원한다는 의사를 명백하게 표시하였음에도 수사기관이 정당한 사유 없이 변호인을 참여하게 하지 아니한 채 피의자를 신문하여 작성한 피의자신문조서라도 증거능력 자체가 부정되는 것은 아니나, 증명력이 낮게 평가될 수밖에 없다.
- ③ 피의자와 동석한 신뢰관계에 있는 사람이 피의자를 대신하여 진술한 부분이 조서에 기재되어 있다면 그 부분은 피의자의 진술을 기재한 것이 아니라 동석한 사람의 진술을 기재한 조서에 해당하므로, 그 사람에 대한 진술조서로서의 증거능력을 취득하기 위한 요건을 충족하지 못하는 한 이를 유죄의 증거로 사용할 수 없다.
- ④ 검사 또는 사법경찰관은 피의자 또는 그 변호인·법정대리인·배우자·직계친족·형제자매의 신청에 따라 변호인을 피의자와 접견하게 하거나 정당한 사유가 없는 한 피의자에 대한 신문에 참여하게 할 수 있다.

4. 현행범인 또는 준현행범인 체포에 관한 다음 설명 중 옳은 것은 모두 몇 개인가?(다툼이 있으면 판례에 의함)

- ㉠ 현행범인은 누구든지 영장 없이 체포할 수 있는데, 현행범인으로 체포하기 위하여는 행위의 가벌성, 범죄의 현행성·시간적·접촉성, 범인·범죄의 명백성 이외에 체포의 필요성 즉, 도망 또는 증거인멸의 염려가 있어야 하는 것은 아니다.
- ㉡ '범죄의 실행행위를 종료한 직후'라고 함은 범죄행위를 실행하여 끝마친 순간 또는 이에 아주 접촉된 시간적 단계를 의미하는 것으로 해석되므로, 시간적으로나 장소적으로 보아 체포를 당하는 자가 방금 범죄를 실행한 범인이라는 점에 관한 죄증이 명백히 존재하는 것으로 인정되는 경우에만 현행범인으로 볼 수 있다.
- ㉢ 경찰관의 현행범인 체포경위 및 그에 관한 현행범인체포서와 범죄사실의 기재에 다소 차이가 있더라도, 그것이 논리와 경험칙상 장소적·시간적 동일성이 인정되는 범위 내라면 그 체포행위가 공무집행방해죄의 요건인 적법한 공무집행에 해당한다.
- ㉣ 다액 50만원 이하의 벌금, 구류 또는 과료에 해당하는 죄의 현행범인에 대하여는 범인의 주거가 분명하지 아니한 때에 한하여 현행범인으로 체포할 수 있다.
- ㉤ 사법경찰관리가 현행범인의 인도를 받은 때에는 체포자의 성명, 주거, 체포의 사유를 물어야 하고 필요하더라도 체포자에 대하여 경찰관서에 동행함을 요구할 수는 없다.

① 1개 ② 2개 ③ 3개 ④ 4개

5. 구속에 관한 다음 설명 중 가장 적절하지 않은 것은?(다툼이 있으면 판례에 의함)

- ① 수사기관이 관할 지방법원 판사가 발부한 구속영장에 의하여 피의자를 구속하는 경우, 구속영장 발부에 의하여 적법하게 구금된 피의자가 피의자신문을 위한 출석요구에 응하지 아니하면서 수사기관 조사실에 출석을 거부한다면 수사기관은 그 구속영장의 효력에 의하여 피의자를 조사실로 구인할 수 있다.
- ② 형사소송법 제88조는 '피고인을 구속한 때에는 즉시 공소사실의 요지와 변호인을 선임할 수 있음을 알려야 한다.'고 규정하고 있는 바, 이를 위반할 경우 구속영장의 효력이 상실된다.
- ③ 구속영장에는 청구인을 구금할 수 있는 장소로 특정 경찰서 유치장으로 기재되어 있었는데, 그 신병이 조사차 국가안전기획부 직원에게 인도된 후 위 경찰서 유치장에 인도된 바 없이 계속하여 국가안전기획부 청사에 사실상 구금되어 있다면, 청구인의 방어권이나 접견교통권의 행사에 중대한 장애를 초래하는 것이므로 위법하다.
- ④ 구인한 피고인을 법원에 인치한 경우에 구금할 필요가 없다고 인정한 때에는 그 인치한 때로부터 24시간 내에 석방하여야 한다.

6. 접견교통권에 관한 다음 설명 중 틀린 것은 모두 몇 개인가?(다툼이 있으면 판례에 의함)

- ㉠ 국가정보원 사법경찰관이 경찰서 유치장에 구금되어 있던 피의자에 대하여 의사의 진료를 받게 할 것을 신청한 변호인에게 국가정보원이 추천하는 의사의 참여를 요구한 것은 변호인의 수진권을 침해하는 위법한 처분이라고 할 수 있다.
- ㉡ 수사기관의 형사소송법 제243조의2에 따른 변호인의 참여 등에 관한 처분에 대하여 불복이 있으면 준항고에 의해서 할 수 있다.
- ㉢ 변호인의 접견교통권은 법령에 의한 제한이 없는 한 수사기관의 처분이나 법원의 결정으로 제한할 수 없다.
- ㉣ 법원은 도망하거나 또는 죄증을 인멸할 염려가 있다고 인정할 만한 상당한 이유가 있는 때에는 직권 또는 검사의 청구에 의하여 결정으로 구속된 피고인과 비변호인과의 접견을 금하거나 수수할 서류 기타 물건의 검열, 의류 및 의료품을 포함한 물건의 수수를 금지 또는 압수를 할 수 있다.

① 0개 ② 1개 ③ 2개 ④ 3개

7. 체포·구속적부심사에 관한 다음 설명 중 가장 적절하지 않은 것은?(다툼이 있으면 판례에 의함)

- ① 체포·구속적부심사결정에 의하여 석방된 피의자가 도망하거나 죄증을 인멸하는 경우를 제외하고는 동일한 범죄사실에 관하여 재차 체포 또는 구속하지 못한다.
- ② 체포·구속적부심사청구에 대한 기각결정에 대하여는 3일 이내 항

고할 수 있다.

- ③ 법원이 수사 관계 서류와 증거물을 접수한 때부터 결정 후 검찰청에 반환된 때까지의 기간은 형사소송법 제202조·제203조 및 제205조의 적용에 있어서는 그 구속기간에 산입하지 아니한다.
- ④ 구속적부심절차에서 피구속자의 변호를 맡은 변호인은 수사기록 중 고소장과 피의자신문조서를 열람·등사할 권리가 있다.

8. 압수·수색에 관한 다음 설명 중 틀린 것은 모두 몇 개인가?
(다툼이 있으면 판례에 의함)

- ㉠ 압수·수색영장에서 압수할 물건을 '압수장소에 보관중인 물건'이라고 기재하고 있는 것을 '압수장소에 현존하는 물건'으로 해석할 수는 없다.
- ㉡ 소유자, 소지자 또는 보관자가 아닌 자로부터 제출받은 물건을 영장없이 압수한 '압수물' 및 '압수물을 찍은 사진'은 이를 유죄 인정의 증거로 사용할 수 없지만 피고인이나 변호인이 이를 증거로 함에 동의하였다면 증거능력이 인정된다.
- ㉢ 수사기관이 압수·수색에 착수하면서 그 장소의 관리책임자에게 영장을 제시하였다면 물건을 소지하고 있는 다른 사람으로부터 이를 압수하고자 하는 때 그 사람에게 따로 영장을 제시할 필요는 없다.
- ㉣ 검사가 공소제기 후 형사소송법 제215조에 따라 수소법원 이외의 지방법원 판사에게 청구하여 발부받은 영장에 의하여 압수·수색을 하였다면, 그와 같이 수집된 증거는 원칙적으로 유죄의 증거로 삼을 수 없다.
- ㉤ 전자정보에 대한 압수·수색에 있어 저장매체 자체를 외부로 반출하거나 하드카피·이미징 등의 형태로 복제본을 만들어 외부에서 저장매체나 복제본에 대하여 압수·수색이 허용되는 예외적인 경우에도 혐의사실과 관련된 전자정보 이외에 이와 무관한 전자정보를 탐색·복제·출력하는 것은 원칙적으로 위법한 압수·수색에 해당하므로 허용될 수 없다.

① 1개 ② 2개 ③ 3개 ④ 4개

9. 공소시효에 관한 다음 설명 중 가장 적절한 것은?(다툼이 있으면 판례에 의함)

- ① 공소시효를 정지·연장·배제하는 내용의 특례조항을 신설하면서 소급적용에 관한 명시적인 경과규정을 두지 아니한 경우에도 그 조항을 소급하여 적용할 수 있다고 볼 것인지에 관하여는 이를 해결할 보편타당한 일반원칙이 존재한다.
- ② 공소시효의 정지를 위해서는 '형사처분을 면할 목적'이 있을 것을 요구한다. 여기에서 '형사처분을 면할 목적'은 국외 체류의 유일한 목적으로 되는 것에 한정된다.
- ③ 형사소송법 제253조 제3항의 '범인이 형사처분을 면할 목적으로 국외에 있는 경우'는 범인이 국내에서 범죄를 저지르고 형사처분을 면할 목적으로 국외로 도피한 경우에 한정되고, 범인이 국외에서 범죄를 저지르고 형사처분을 면할 목적으로 국외에서 체류를 계속하는 경우는 포함되지 않는다.
- ④ 피고인이 당해 사건으로 처벌받을 가능성이 있음을 인지하였다고 보기 어려운 경우라면 피고인이 다른 고소사건과 관련하여 형사처분을 면할 목적으로 국외에 있는 경우라고 하더라도 당해 사건의 형사처분을 면할 목적으로 국외에 있었다고 볼 수 없다.

10. 「형사소송법」상 공소장변경에 관한 다음 설명 중 틀린 것은 모두 몇 개인가?(다툼이 있으면 판례에 의함)

- ㉠ 피고인의 방어권 행사에 실질적인 불이익을 초래할 염려가 없는 경우에는 공소사실과 기본적 사실이 동일한 범위 내에서 법원이 공소장변경절차를 거치지 아니하고 다르게 사실을 인정하더라도 불고불리 원칙에 위배되지 아니한다.
- ㉡ 공소장변경 절차 없이도 법원이 심리·판단할 수 있는 죄가 한 개가 아니라 여러 개인 경우에는, 법원으로서도 그 중 하나를 임의로 선택할 수 있고, 검사에게 공소사실 및 적용법조에 관한 석명을 구하여 공소장을 보완하게 한 다음 이에 따라 심리·판단하여야 할 것은 아니다.
- ㉢ 공소사실 또는 적용법조의 추가, 철회 또는 변경의 허가에 관한 결정은 판결전의 소송절차에 관한 결정이라 할 것이므로, 그 결정을 함에 있어서 저지른 위법이 판결에 영향을 미친 경우에 한하여 그 판결에 대하여 상소를 하여 다툼으로써 불복하는 외에는 당사자가 이에 대하여 독립하여 상소할 수 없다.

- ㉣ 검사가 단순사기의 공소사실에 형법 제347조 제1항을 적용하여 기소한 경우에는 비록 상습성이 인정된다고 하더라도 공소장의 변경 없이는 법원이 상습사기로 인정하여 처벌할 수는 없다.
- ㉤ 검사가 형법 제307조 제1항의 사실적시 명예훼손죄로 기소한 공소사실에 대하여 법원이 공소장의 변경 없이 그보다 형이 중한 형법 제307조 제2항의 허위사실적시 명예훼손죄를 인정하는 것은 피고인의 방어권 행사에 불이익을 주는 것으로서 허용될 수 없다.

① 1개 ② 2개 ③ 3개 ④ 4개

11. 「형사소송법」상 증거개시제도에 관한 다음 설명 중 옳은 것은 모두 몇 개인가?

- ㉠ 피고인 또는 변호인은 검사에게 공소제기된 사건에 관한 서류 또는 물건(이하 '서류등'이라 한다)의 목록을 열람·등사 또는 서면의 교부를 신청할 수 있으며, 피고인에게 변호인이 있는 경우에도 피고인은 열람·등사 또는 서면의 교부를 신청할 수 있다.
- ㉡ 검사는 피고인 또는 변호인의 신청이 있는 경우 서류 등의 목록에 대하여는 열람 또는 등사를 거부할 수 없다.
- ㉢ 위 ㉠의 서류등은 도면·사진·녹음테이프·비디오테이프·컴퓨터용 디스크, 그 밖에 정보를 담기 위하여 만들어진 물건으로서 문서가 아닌 특수매체를 포함한다.
- ㉣ 검사는 열람·등사 또는 서면의 교부를 거부하거나 그 범위를 제한하는 때에는 7일 이내에 피고인 또는 그 변호인에게 그 이유를 서면 또는 구두의 방법으로 통지하여야 한다.

① 1개 ② 2개 ③ 3개 ④ 4개

12. 「형사소송법」상 공판준비절차에 관한 다음 설명 중 가장 적절하지 않은 것은?

- ① 법원은 필요하다고 인정하는 때에는 피고인을 소환할 수 있으며, 피고인은 법원의 소환이 없는 때에도 공판준비기일에 출석할 수 있다.
- ② 공판준비기일은 원칙적으로 비공개한다.
- ③ 법원은 쟁점 및 증거의 정리를 위하여 필요한 경우에는 제1회 공판기일 후에도 사건을 공판준비절차에 부칠 수 있다.
- ④ 공판준비기일에서 신청하지 못한 증거는 중대한 과실 없이 공판준비기일에 제출하지 못하는 등 부득이한 사유를 소명한 때에는 공판기일에 신청할 수 있다.

13. 증거조사에 관한 다음 설명 중 가장 적절한 것은?(다툼이 있으면 판례에 의함)

- ① 형사소송법 제318조에 규정된 증거동의의 의사표시는 증거조사가 완료된 뒤에도 취소 또는 철회가 인정되므로, 취소 또는 철회 이전에 이미 취득한 증거능력은 상실된다.
- ② 피고인이 철회한 증인을 법원이 직권 신문하고 이를 재증하더라도 위법이 아니다.
- ③ 피고인이 출석한 공판기일에서 증거로 함에 부동의한다는 의견이 진술된 경우에도 그 후 피고인이 출석하지 아니한 공판기일에 변호인만이 출석하여 종전 의견을 반복하여 증거로 함에 동의하였다면 이는 특별한 사정이 없는 한 효력이 있다.
- ④ 증거물이지만 증거서류의 성질도 가지고 있는 이른바 '증거물인 서면'을 조사하기 위해서는 증거서류의 조사방식인 낭독내용고지 또는 열람의 절차와 증거물의 조사방식인 제시의 절차가 함께 이루어져야 하는 것은 아니다.

14. 다음 중 엄격한 증명의 대상인 것은?(다툼이 있으면 판례에 의함)

- ① 피고인의 검찰 진술의 임의성의 유무
- ② 친고죄에서 적법한 고소가 있었는지 여부
- ③ 형사소송법 제312조 제4항에서 '특히 신빙할 수 있는 상태'
- ④ 합동범에 있어서의 공모나 모의

15. 위법수집증거배제법칙에 관한 다음 설명 중 가장 적절하지 않은 것은?(다툼이 있으면 판례에 의함)

- ① 형사소송법 제217조 제2항, 제3항에 위반하여 압수·수색영장을 청구하여 이를 발부받지 아니하고도 즉시 반환하지 아니한 압수물은 이를 유죄의 증거로 사용할 수 없는 것이나, 피고인이나 변호인이 이

를 증거로 함에 동의하면 유죄의 증거로 사용할 수 있다.

- ② 수사기관이 영장 또는 감정처분허가장을 발부받지 아니한 채 피의자의 동의 없이 피의자의 신체로부터 혈액을 채취하고 사후에도 지체 없이 영장을 발부받지 않았다면, 그 혈액 중 알코올농도에 관한 감정의뢰회보는 원칙적으로 유죄의 증거로 사용할 수 없다.
- ③ 피고인이 범행 후 피해자에게 전화를 걸어오자 피해자가 증거를 수집하려고 그 전화내용을 녹음한 경우, 그 녹음테이프가 피고인 모르게 녹음된 것이라 하여 이를 위법하게 수집된 증거라고 할 수 없다.
- ④ 수사기관이 피의자 甲의 「공직선거법」 위반 범행을 영장 범죄사실로 하여 발부받은 압수·수색영장의 집행과정에서 乙, 丙 사이의 대화가 녹음된 녹음파일(이하 '녹음파일'이라 한다)을 압수하여 乙, 丙의 「공직선거법」 위반 혐의사실을 발견한 사안에서, 압수·수색영장에 기재된 '피의자' 甲이 녹음파일에 의하여 의심되는 혐의사실과 무관한 이상, 수사기관이 별도의 압수·수색영장을 발부받지 않고 압수한 위 녹음파일은 위법수집증거로서 증거능력이 없다.

16. 피의자신문조서에 관한 다음 설명 중 틀린 것은 모두 몇 개인가?(다툼이 있으면 판례에 의함)

- ㉠ 당해 피고인과 공범관계에 있는 공동피고인에 대해 검사 이외의 수사기관이 작성한 피의자신문조서는 그 공동피고인의 법정진술에 의하여 성립의 진정이 인정되더라도 당해 피고인이 공판일에서 그 조서의 내용을 부인하면 증거능력이 부정된다.
- ㉡ 형사소송법 제312조 제3항의 그 내용을 인정할 때라 함은 피의자신문조서의 기재 내용이 진술 내용대로 기재되어 있다는 의미이고, 그와 같이 진술한 내용이 실제 사실과 부합한다는 것을 의미하는 것은 아니다.
- ㉢ 피고인이 그 진술을 기재한 검사 작성의 피의자신문조서 중 일부에 관하여만 실질적 진정성립을 인정하는 경우에는 법원은 당해 조서 중 어느 부분이 그 진술대로 기재되어 있고 어느 부분이 달리 기재되어 있는지 여부를 구체적으로 심리함이 없이 전체 피의자신문조서의 증거능력을 부정하여야 한다.
- ㉣ 피의자의 진술을 녹취 내지 기재한 서류 또는 문서가 수사기관에서의 조사 과정에서 작성된 것이라면, 그것이 진술조서, 진술서, 자술서'라는 형식을 취하였다고 하더라도 피의자신문조서와 달리 볼 수 없다.

- ① 0개 ② 1개 ③ 2개 ④ 3개

17. 탄핵증거에 관한 다음 설명 중 가장 적절하지 않은 것은?(다툼이 있는 경우 판례에 의함)

- ① 검사가 유죄의 자료로 제출한 사법경찰관 작성의 피고인에 대한 피의자신문조서는 피고인이 그 내용을 부인하는 이상 증거능력이 없으나, 그것이 임의로 작성된 것이 아니라고 의심할 만한 사정이 없는 한 피고인의 법정에서의 진술을 탄핵하기 위한 반대증거로 사용할 수 있다.
- ② 탄핵증거는 범죄사실을 인정하는 증거가 아니므로 엄격한 증거조사를 거쳐야 할 필요가 없음은 형사소송법 제318조의2의 규정에 따라 명백하고 법정에서 이에 대한 탄핵증거로서의 증거조사도 필요 없다.
- ③ 탄핵증거의 제출에 있어서도 상대방에게 이에 대한 공격방어의 수단을 강구할 기회를 사전에 부여하여야 한다는 점에서 그 증거와 증명하고자 하는 사실과의 관계 및 입증취지 등을 미리 구체적으로 명시하여야 할 것이므로, 증명력을 다투고자 하는 증거의 어느 부분에 의하여 진술의 어느 부분을 다투려고 한다는 것을 사전에 상대방에게 알려야 한다.
- ④ 형사소송법 제318조의2에 규정된 이른바 탄핵증거는 범죄사실을 인정하는 증거가 아니어서 엄격한 증거능력을 요하지 아니하는 것이다.

18. 보기의 사례에 관한 다음 설명 중 가장 적절하지 않은 것은?(다툼이 있는 경우 판례에 의함)

甲과 乙은 공동으로 공원에서 술에 취하여 잠을 자고 있는 피해자 丙의 손목시계를 절취하였다는 공소사실로 기소되어 공동피고인으로 재판을 받고 있다. 공판정에서 甲은 공소사실을 자백하고 있으나, 乙은 공소사실을 부인하고 있다.

- ① 형사소송법 제310조의 피고인의 자백에는 공범인 공동피고인의

진술은 포함되지 않는다.

- ② 乙의 진술은 甲에 대한 범죄사실을 인정하는데 있어서 증거로 쓸 수 있다.
- ③ 위 ②항의 경우 그에 대한 보강증거의 요부는 법관의 자유심증에 맡긴다.
- ④ 甲이 범행을 자백하는 것을 들었다는 丁의 진술내용은 형사소송법 제310조의 피고인의 자백에는 포함되지 아니하나 이는 피고인의 자백의 보강증거로는 될 수 있다.

19. 재판의 효력에 관한 다음 설명 중 가장 적절하지 않은 것은?(다툼이 있으면 판례에 의함)

- ① 범칙행위와 같은 시간과 장소에서 이루어진 행위라 하더라도 범칙행위의 동일성을 벗어난 형사범죄행위에 대하여는 범칙금의 납부에 따라 확정판결에 준하는 일사부재리의 효력이 미치지 아니한다.
- ② 피고인이 동일한 행위에 관하여 외국에서 형사처벌을 과하는 확정판결을 받았다 하더라도 이런 외국판결은 우리나라에서는 기판력이 없으므로 여기에 일사부재리의 원칙이 적용될 수 없다.
- ③ 검사의 불기소처분에는 확정재판에 있어서의 확정력과 같은 효력이 없어 일단 불기소처분을 한 후에도 공소시효가 완성되기 전이면 언제라도 공소를 제기할 수 있다.
- ④ 구(舊) 행형법상의 징벌은 형법 법령에 위반한 행위에 대한 형사책임과 그 목적, 성격을 달리하는 것이 아니므로, 징벌을 받은 뒤에 형사처벌을 하는 것은 일사부재리의 원칙에 반하는 것이다.

20. 재심에 관한 다음 설명 중 옳은 것은 모두 몇 개인가?(다툼이 있으면 판례에 의함)

- ㉠ 특별사면으로 형 선고의 효력이 상실된 유죄의 확정판결도 형사소송법 제420조의 '유죄의 확정판결'에 해당하여 재심 청구의 대상이 될 수 있다.
- ㉡ 특별사면으로 형 선고의 효력이 상실된 유죄의 확정판결에 대하여 재심개시결정이 이루어져 재심심판법원이 심급에 따라 다시 심판한 결과 무죄로 인정되는 경우라면 무죄를 선고하여야 하겠지만, 그와 달리 유죄로 인정되는 경우에는, 재심심판법원으로서 '피고인에 대하여 다시 형을 선고한다'는 주문을 선고할 수밖에 없다.
- ㉢ 형사소송법 제420조 제7호의 재심사유 해당 여부를 판단함에 있어 사법경찰관 등이 범한 직무에 관한 죄가 사건의 실체관계에 관계된 것인지 여부나 당해 사법경찰관이 직접 피의자에 대한 조사를 담당하였는지 여부는 고려할 사정이 아니다.
- ㉣ 재심청구인이 재심의 청구를 한 후 청구에 대한 결정이 확정되기 전에 사망한 경우라도 재심청구절차는 재심청구인의 사망으로 당연히 종료하게 되는 것은 아니다.

- ① 1개 ② 2개 ③ 3개 ④ 4개

【경찰학개론】

1. 다음 중 경찰의 권한과 책임의 소재에 따라 구분한 것으로 가장 적절한 것은?

- ① 국가경찰과 자치경찰
- ② 예방경찰과 진압경찰
- ③ 보안경찰과 협의의 행정경찰
- ④ 질서경찰과 봉사경찰

2. 다음의 내용이 설명하는 경찰의 부정부패이론으로 가장 적절한 것은?

부정부패의 원인은 자질이 없는 경찰관들이 모집단계에서 배제되지 못하고 조직 내에 유입됨으로써 전체경찰이 부패할 가능성이 있다고 보면서, 부정부패의 원인을 조직의 체계보다는 개인적 결함으로 보고 있다.

- ① 전체사회 가설
- ② 구조원인 가설
- ③ 썩은 사과 가설
- ④ 미끄러지기 쉬운 경사로 이론

3. 「경찰법」상 지방경찰에 관한 설명으로 가장 적절하지 않은 것은?

- ① 지방경찰청장은 경찰청장의 지휘·감독을 받아 관할구역의 국가경찰사무를 관장하고 소속 공무원 및 소속 국가경찰기관의 장을 지휘·감독한다.
- ② 지방행정과 치안행정의 업무조정과 그 밖에 필요한 사항을 협의·조정하기 위하여 시·도지사(제주특별자치도지사는 제외한다) 소속으로 치안행정협의회의를 둔다.
- ③ 치안행정협의회의의 조직·운영과 그 밖에 필요한 사항은 경찰청 훈령으로 정한다.
- ④ 경찰서장 소속으로 지구대 또는 파출소를 두고, 그 설치기준은 치안수요·교통지리 등 관할구역의 특성을 고려하여 행정자치부령으로 정한다.

4. 「경찰공무원법」상 경찰공무원의 임용결격사유에 관한 설명으로 옳은 것은 모두 몇 개인가?

- ㉠ 피성년후견인 또는 피한정후견인
- ㉡ 파산선고를 받고 복권되지 아니한 사람
- ㉢ 자격정지 이상의 형을 선고받은 사람
- ㉣ 자격정지 이상의 형의 선고유예를 선고받고 그 유예기간 중에 있는 사람
- ㉤ 징계에 의하여 파면 또는 해임처분을 받은 사람

- ① 2개 ② 3개 ③ 4개 ④ 5개

5. 「경찰공무원법」상 징계에 관한 다음 설명 중 가장 적절하지 않은 것은?

- ① 경무관 이상의 경찰공무원에 대한 징계의결은 「국가공무원법」에 따라 국무총리 소속으로 설치된 징계위원회에서 한다.
- ② 총경 이하의 경찰공무원에 대한 징계의결을 하기 위하여 대통령령으로 정하는 경찰기관 및 해양경비안전관서에 경찰공무원 징계위원회를 둔다.
- ③ 경찰청 소속 경무관 이상의 강등 및 정직과 경정 이상의 파면 및 해임은 행정자치부장관의 제청으로 국무총리를 거쳐 대통령이 한다.
- ④ 국민안전처 소속 경무관 이상의 강등 및 정직과 경정 이상의 파면 및 해임은 국민안전처장관의 제청으로 국무총리를 거쳐 대통령이 한다.

6. 「국가공무원법」상 공무원의 복무에 관한 다음 설명 중 가장 적절하지 않은 것은?

- ① 공무원은 노동운동이나 그 밖에 공무 외의 일을 위한 집단 행위를 하여서는 아니 된다. 또한 사실상 노무에 종사하는 공무원도 포함한다.
- ② 공무원이 외국 정부로부터 영예나 증여를 받을 경우에는 대통령의 허가를 받아야 한다.
- ③ 공무원은 공무 외에 영리를 목적으로 하는 업무에 종사하지 못하며 소속 기관장의 허가 없이 다른 직무를 겸할 수 없다.

④ 공무원은 정당이나 그 밖의 정치단체의 결성에 관여하거나 이에 가입할 수 없다.

7. 「경찰관 직무집행법」상 경찰장비에 관한 다음 설명 중 가장 적절하지 않은 것은?

- ① 경찰관은 직무수행 중 경찰장비를 사용할 수 있다. 다만, 사람의 생명이나 신체에 위해를 끼칠 수 있는 경찰장비(이하 "위해성 경찰장비"라 한다)를 사용할 때에는 필요한 안전교육과 안전검사를 받은 후 사용하여야 한다.
- ② 경찰청장은 위해성 경찰장비를 새로 도입하려는 경우에는 대통령령으로 정하는 바에 따라 안전성 검사를 실시하여 그 안전성 검사의 결과보고서를 국회 소관 상임위원회에 제출하여야 한다. 이 경우 안전성 검사에는 외부 전문가를 참여시킬 수 있다.
- ③ 경찰관이 휴대하여 범인 검거와 범죄 진압 등의 직무 수행에 사용하는 수갑, 포승, 경찰봉, 방패는 "경찰장구"에 해당한다.
- ④ 경찰관은 현행범이나 사형·무기 또는 장기 3년 이상의 징역이나 금고에 해당하는 죄를 범한 범인의 체포 또는 도주 방지를 위한 직무를 수행하기 위해서 필요하다고 인정되는 상당한 이유가 있을 때에는 그 사태를 합리적으로 판단하여 필요한 한도에서 경찰장구를 사용할 수 있다.

8. 「위해성 경찰장비의 사용기준 등에 관한 규정」에 대한 설명으로 가장 적절하지 않은 것은?

- ① 경찰관은 불법집회·시위로 인하여 발생할 수 있는 타인 또는 경찰관의 생명·신체의 위해와 재산·공공시설의 위험을 방지하기 위하여 필요한 때에는 최소한의 범위안에서 경찰봉 또는 호신용경봉을 사용할 수 있다.
- ② 경찰관은 14세 이하의 자 또는 임신부에 대하여 전자충격기 또는 전자방패를 사용하여서는 아니된다.
- ③ 경찰관은 전극침 발사장치가 있는 전자충격기를 사용하는 경우 상대방의 얼굴을 향하여 전극침을 발사하여서는 아니된다.
- ④ 경찰관은 최루탄발사기로 최루탄을 발사하는 경우 30도 이상의 발사각을 유지하여야 하고, 가스차·살수차 또는 특수진압차의 최루탄발사대로 최루탄을 발사하는 경우에는 15도 이상의 발사각을 유지하여야 한다.

9. 「보안업무규정」상 비밀보호에 관한 설명으로 틀린 것은 모두 몇 개인가?

- ㉠ 각급기관의 장은 비밀의 분류·취급·유통 및 이관 등의 모든 과정에서 비밀이 누설되거나 유출되지 아니하도록 보안대책을 수립하여 시행하여야 한다.
- ㉡ 비밀은 해당 등급의 비밀취급 인가를 받은 사람만 취급할 수 있다.
- ㉢ 비밀은 적절히 보호할 수 있는 최고등급으로 분류하되, 과도하거나 과소하게 분류해서는 아니 된다.
- ㉣ 비밀은 그 자체의 내용과 가치의 정도에 따라 분류하여야 하며, 다른 비밀과 관련해서 분류해서는 아니 된다.
- ㉤ 경찰청장은 Ⅱ급 및 Ⅲ급비밀 취급 인가권자이다.

- ① 1개 ② 2개 ③ 3개 ④ 4개

10. 「공공기관의 정보공개에 관한 법률」상 불복절차에 관한 다음 설명 중 가장 적절하지 않은 것은?

- ① 공공기관은 이의신청을 받은 날부터 10일 이내에 그 이의신청에 대하여 결정하고 그 결과를 청구인에게 지체 없이 문서로 통지하여야 한다. 다만, 부득이한 사유로 정하여진 기간 이내에 결정할 수 없을 때에는 그 기간이 끝나는 날의 다음 날부터 기산하여 10일의 범위에서 연장할 수 있으며, 연장 사유를 청구인에게 통지하여야 한다.
- ② 청구인이 정보공개와 관련한 공공기관의 결정에 대하여 불복이 있거나 정보공개 청구 후 20일이 경과하도록 정보공개 결정이 없는 때에는 「행정심판법」에서 정하는 바에 따라 행정심판을 청구할 수 있다.
- ③ 청구인은 이의신청 절차를 거치지 아니하고 행정심판을 청구할 수 있다.

④ 청구인이 정보공개와 관련한 공공기관의 결정에 대하여 불복이 있거나 정보공개 청구 후 20일이 경과하도록 정보공개 결정이 없는 때에는 「행정소송법」에서 정하는 바에 따라 행정소송을 제기할 수 있다.

11. 「경비업법」상 경비업무의 종류에 대한 정의로 가장 적절하지 않은 것은?

- ① 특수경비업무 - 공항(항공기를 포함한다) 등 대통령령이 정하는 국가중요시설의 경비 및 도난·화재 그 밖의 위험발생을 방지하는 업무를 말한다.
- ② 기계경비업무 - 경비대상시설에 설치한 기기에 의하여 감지·송신된 정보를 그 경비대상시설내의 장소에 설치한 관제시설의 기기로 수신하여 도난·화재 등 위험 발생을 방지하는 업무를 말한다.
- ③ 시설경비업무 - 경비를 필요로 하는 시설 및 장소에서의 도난·화재 그 밖의 혼잡 등으로 인한 위험발생을 방지하는 업무를 말한다.
- ④ 신변보호업무 - 사람의 생명이나 신체에 대한 위해의 발생을 방지하고 그 신변을 보호하는 업무를 말한다.

12. 「가정폭력범죄의 처벌 등에 관한 특례법」상 가정폭력 범죄에 해당하는 것은 모두 몇 개인가?

㉠ 살인 ㉡ 폭행 ㉢ 중상해 ㉣ 영아유기 ㉤ 특수공갈

- ① 1개 ② 2개 ③ 3개 ④ 4개

13. 범죄정보는 수사정보의 한 내용으로서 범죄수사상 참고가 될 만한 제반사항을 의미하는 것으로 수사의 단서가 될 수 있는 것은 물론 범죄로의 이행이 예상되는 사안이나 이미 발생한 범죄에 관한 사항 등이 모두 대상이 된다. 다음 중 범죄정보의 특징을 설명한 것으로 가장 적절하지 않은 것은?

- ① 결과지향성 - 범죄정보는 수사 후 현출되는 결과가 있어야 한다.
- ② 혼합성 - 범죄정보는 그 속에 하나의 원인과 결과가 내포되어 있어야 한다.
- ③ 가치변화성 - 범죄정보는 시간이 경과함에 따라 가치가 감소한다.
- ④ 결합성 - 범죄정보는 여러 정보가 서로 결합되어 이루어진다.

14. 「통합방위법」상 국가중요시설에 관한 다음 설명 중 가장 적절하지 않은 것은?

- ① 국가중요시설의 관리자(소유자를 포함한다. 이하 같다)는 경비·보안 및 방호책임을 지며, 통합방위사태에 대비하여 자체방호계획을 수립하여야 한다. 이 경우 국가중요시설의 관리자는 자체방호계획을 수립하기 위하여 필요하면 지방경찰청장 또는 지역군사령관에게 협조를 요청할 수 있다.
- ② 지방경찰청장 또는 지역군사령관은 통합방위사태에 대비하여 국가중요시설에 대한 방호지원계획을 수립·시행하여야 한다.
- ③ 국가중요시설의 평시 경비·보안활동에 대한 지도·감독은 관계 행정기관의 장과 국가정보원장이 수행한다.
- ④ 국가중요시설은 경찰청장이 관계 행정기관의 장 및 국가정보원장과 협의하여 지정한다.

15. 「도로교통법」상 주차금지 장소로 옳은 것은 모두 몇 개인가?

㉠ 소방용 기계·기구가 설치된 곳으로부터 5미터 이내인 곳
 ㉡ 터널 안 및 다리 위
 ㉢ 화재경보기로부터 3미터 이내인 곳
 ㉣ 도로공사를 하고 있는 경우에는 그 공사구역의 양쪽 가장자리로부터 5미터 이내인 곳

- ① 1개 ② 2개 ③ 3개 ④ 4개

16. 「도로교통법」및 동법 시행규칙 상 제1종 보통면허로 운전할 수 있는 것은 모두 몇 개인가?

㉠ 승용자동차
 ㉡ 승차정원 15인 이하의 승합자동차
 ㉢ 원동기장치자전거
 ㉣ 총중량 10톤 미만의 특수자동차(트레일러 및 레커를 포함한다)
 ㉤ 승차정원 12인 이하의 긴급자동차(승용 및 승합자동차에 한정한다)

- ① 2개 ② 3개 ③ 4개 ④ 5개

17. 「집회 및 시위에 관한 법률」에서 사용하는 용어의 정의로 가장 적절하지 않은 것은?

- ① “시위”란 여러 사람이 공동의 목적을 가지고 도로, 광장, 공원 등 일반인이 자유로이 통행할 수 있는 장소를 행진하거나 위력 또는 기세를 보여, 불특정한 여러 사람의 의견에 영향을 주거나 제압을 가하는 행위를 말한다.
- ② “주관자”란 자기 이름으로 자기 책임 아래 집회나 시위를 여는 사람이나 단체를 말한다. 주관자는 주최자를 따로 두어 집회 또는 시위의 실행을 맡아 관리하도록 위임할 수 있다. 이 경우 주최자는 그 위임의 범위 안에서 주관자로 본다.
- ③ “질서유지인”이란 주최자가 자신을 보좌하여 집회 또는 시위의 질서를 유지하게 할 목적으로 임명한 자를 말한다.
- ④ “옥외집회”란 천장이 없거나 사방이 폐쇄되지 아니한 장소에서 여는 집회를 말한다.

18. 대상국의 기밀 탐지, 전복, 태업 등을 효과적으로 수행하기 위한 지하조직형태를 간첩망이라 한다. 다음의 내용이 설명하는 간첩망의 형태를 가장 적절하게 나열한 것은?

㉠ 지하당 구축에 흔히 사용하는 형태로, 간첩이 3명 이내의 행동공작원을 포섭하여 직접 지휘하고 공작원 간 횡적 연락을 차단시키는 활동조직
 ㉡ 간첩이 주공작원 2~3명을 두고, 주공작원은 그 밑에 각각 2~3명의 행동공작원을 두는 조직형태
 ㉢ 합법적 신분을 이용하여 적국의 이념이나 사상에 동조하도록 유도하여 공작목표를 달성하기 위한 조직형태

- ① ㉠ 삼각형 ㉡ 피라미드형 ㉢ 서클형
- ② ㉠ 삼각형 ㉡ 피라미드형 ㉢ 레포형
- ③ ㉠ 피라미드형 ㉡ 삼각형 ㉢ 서클형
- ④ ㉠ 피라미드형 ㉡ 삼각형 ㉢ 레포형

19. 「출입국관리법」및 동법 시행령 상 다음의 내용이 설명하는 외국인의 체류자격으로 가장 적절하게 나열한 것은?

㉠ 수익이 따르는 음악, 미술, 문학 등의 예술활동과 수익을 목적으로 하는 연예, 연주, 연극, 운동경기, 광고·패션 모델, 그 밖에 이에 준하는 활동을 하려는 사람
 ㉡ 법무부장관이 정하는 자격요건을 갖춘 외국인으로서 외국어전문학원, 초등학교 이상의 교육기관 및 부설어학연구소, 방송사 및 기업체 부설 어학연수원, 그 밖에 이에 준하는 기관 또는 단체에서 외국어 회화지도에 종사하려는 사람

- ① ㉠ D-1 ㉡ A-2
- ② ㉠ D-1 ㉡ E-2
- ③ ㉠ E-6 ㉡ A-2
- ④ ㉠ E-6 ㉡ E-2

20. 「언론중재 및 피해구제 등에 관한 법률」상 언론중재위원회(이하 “중재위원회”라 한다)의 설치에 관한 내용으로 가장 적절하지 않은 것은?

- ① 중재위원회는 40명 이상 90명 이내의 중재위원으로 구성한다.
- ② 중재위원회에 위원장 1명과 2명 이내의 부위원장 및 2명 이내의 감사를 두며, 각각 중재위원 중에서 호선한다.

- ③ 위원장, 부위원장, 감사 및 중재위원의 임기는 각각 2년으로 하며, 연임할 수 없다.
- ④ 중재위원회의 회의는 재적위원 과반수의 출석과 출석위원 과반수의 찬성으로 의결한다.

【국 어】

1. 밑줄 친 낱말의 차용 방식이 다른 것은?

(가) 赫居世王 盖郷言也 或作㉠弗矩内王 言光明理世也
-『삼국유사』 권 제1 중에서-

(나) 東京明期月良
夜㉡入伊遊行如㉢可
入良沙寢矣見昆
脚烏伊四是良㉣羅

-『삼국유사』 권 제2 「처용가」 중에서-

- ① ㉠ : 弗矩内 ② ㉡ : 入
- ③ ㉢ : 可 ④ ㉣ : 羅

2. 훈민정음에 대한 설명 중 틀린 것을 모두 고른 것은?

가. 1443년에 창제하고 1446년에 반포하였다.
나. 초성자의 기본자는 ‘ㄱ, ㄴ, ㄷ, ㄹ, ㅁ, ㅂ, ㅇ’이다.
다. 중성자의 기본자는 조음 기관을 상형하여 창제하였다.
라. 종성자는 따로 창제하지 않고 초성자를 다시 사용하게 하였다.
마. ‘ㄱ’, ‘ㄴ’, ‘ㄷ’처럼 글자를 나란히 쓰는 방식을 합용병서라고 한다.

- ① 가, 다 ② 가, 나, 라
- ③ 나, 라 ④ 나, 다, 마

3. 다음 중 음운 변동과 그 예로 적절하지 않은 것은?

- ① 교체 : 부엌 [부억]
- ② 축약 : 붙여 [부쳐]
- ③ 탈락 : 담가도 [담가도]
- ④ 첨가 : 피어도 [피여도]

4. 다음 중 언어의 특성에 대한 설명으로 적절하지 않은 것은?

- ① 언어의 자의성 : 언어 형식과 내용의 관계가 반드시 고정된 것이 아니다.
- ② 언어의 역사성 : 언어는 고정되어 불변하는 것이 아니라 시간의 흐름에 따라 의미나 형태가 변화하기도 한다.
- ③ 언어의 사회성 : 언어 내용과 형식이 일단 한 사회 속에서 약속으로 굳어지면 아무나 마음대로 바꿀 수 없다.
- ④ 언어의 분절성 : 음운, 단어, 문장, 담화 단위에 이르기까지 각 단위 혹은 단위 사이에 특정한 규칙이 존재한다.

5. 다음은 한자 성어이다. () 안에 들어갈 한자가 모두 적절한 것은?

累卵之()
口()腹劍
鯨戰()死
南()一夢

- ① 稅, 蜜, 蝦, 稼
- ② 勢, 密, 瑕, 柯
- ③ 勢, 蜜, 蝦, 柯
- ④ 稅, 密, 瑕, 稼

6. 다음 중 표준 발음법에 맞지 않은 것은?

- ① 맑다 [말따] ② 흙과 [흑파]
- ③ 넓다 [넌따] ④ 밟다 [밥따]

7. 다음 중 문장의 의미가 가장 명확한 것은?

- ① 선생님이 보고 싶은 학생이 많다.
- ② 오늘도 나는 반장과 선생님을 찾아다녔다.
- ③ 수많은 사람들의 노력으로 문제를 해결했다.
- ④ 아버지는 나를 좋아하는 것보다 신문을 더 좋아한다.

8. 이 글에 대한 설명으로 가장 적절하지 않은 것은?

정작 문제가 터진 건 손님들이 돌아가고 난 후였다. 아들은 민 노인을 하얗게 질린 얼굴로 다잡았다. 아버지는 왜 체면을 판판이 우그러뜨리냐는 게 항변의 줄거리였다. 그 녀석들은 아버지의 복소리를 꼭 듣고 싶어서 청한 것이 아니라, 그 복을 통해 자기의 면목이나 위치를 빈정대기 위해서 그러는 것임을 왜 모르냐고, 민 노인의 관찮은 기분을 구석으로 떠밀어 조각을 내었다. 아들 옆에서 입을 꼭 다물고 있는 며느리는, 차라리 더 많은 힐난을 내쏘고 있음을 민 노인은 모르지 않았다. 아들 내외는 요컨대 아버지가 그냥 보통 노인네로 머물러 있기를 바랐다.

<중략>

“다음 주 토요일 오후, 우리 서클 아이들이 봉산 탈춤 발표회를 갖기로 했거든요. 학교 축제의 하나예요.”

“그런데?”

민 노인의 물음에는, 그것과 나와 무슨 상관이냐는 뜻이 포함되어 있었다.

“할아버지께서 복장단을 맡아 주셨으면 하구요.”

“뭐라구? 그건 나와 번지수가 달라. 해 본 적도 없구.”

“한두 번만 맞춰 보시면 될 건데요.”

“연습까지 하고? 아서라. 더구나 니 애비가 알면 큰일난다.”

“염려 마세요. 저하고 비밀만 지키면 되잖아요. 애들한테도 다 말해 났구, 지도 교수의 허락도 받았다고요.”

“임마, 그건 너희들끼리 해도 되잖아. 나까지 끌어내지 않아도.”

“누가 그걸 모르냐요. 자리를 더 좀 빛내 보자 이겁니다.”

“나는 무대나 안방에만 앉아 봤지, 넓은 마당에서는 복을 쳐 본 경험이 없어.”

“그게 그거 아닙니까. 말을 안 꺼냈다면 몰라도, 이제 와서 제 체면도 좀 봐 주셔야죠.”

“이 녀석들 보게. 애비는 애비대로 내 복 때문에 제 체면이 깎인다는 판에, 자식은 또 복으로 체면을 세워 달라니 무슨 조화속인지 어지럽다.”

“아버지와 저와는 생각이 다르니까요.”

“그 말도 못 알아듣겠다.”

“설명하자면 길구요. 이번 일은 꼭 좀 해 주셔야겠습니다. 이런 말 씌드리기는 뭣하지만, 제딴에는 모처럼 할아버지께서 신바람 내실 기회를 드리자는 의미도 있습니다.”

“얼씨구. 이 녀석 봐라.”

- ① 손자 ‘성규’는 자신의 입장을 내세워 협조를 부탁하고 있다.
- ② ‘민 노인’의 아들은 ‘민 노인’과의 관계보다 자신의 체면을 중시한다.
- ③ ‘민 노인’은 아들과 며느리가 자신을 탐탁지 않게 여기는 것을 알고 있다.
- ④ 손자 ‘성규’는 일이 끝난 후 받게 될 혜택을 제사하며 ‘민 노인’을 설득하고 있다.

9. 다음 중 적절한 한자만 쓰인 것은?

- ① 이 무기는 辭呈 거리가 너무 짧다. 신무기 개발과 補給이 時急하다.
- ② 사건을 造作한 것이 경찰에 의해 發覺되었다. 이는 권력을 지나치게 濫用한 결과다.
- ③ 조선시대 의식주에 관한 資料가 필요하면 민속학 事典에 있는 정보를 수집해라. 그리고 고적을 答辭해라.
- ④ 이번 事件에 대해 한국 정부는 有感의 뜻을 표했다. 이는 한 국민의 소행으로 斷定할 근거가 없기 때문이다.

10. 다음에서 외래어 표기가 알맞은 것끼리 짝지어진 것은?

- | | |
|------------------|-------------|
| ㉠ zigzag 지그재그 | ㉡ vision 비전 |
| ㉢ leadership 리더쉽 | ㉣ yellow 옐로 |

- ① ㉠, ㉡
- ② ㉠, ㉣
- ③ ㉡, ㉢
- ④ ㉢, ㉣

11. 이 글을 쓸 때 세운 글의 계획으로 가장 적절하지 않은 것은?

선생님께!

선생님 그동안 안녕하십니까?

저는 방송반에서 활동하고 있는 2학년 박○○입니다. 어느새 추운 겨울바람이 자취를 감추고 훈훈한 봄바람이 불어오고 있습니다. 선생님께서도 봄기운을 느끼며 잘 지내고 계시지요?

지난 방송반 동아리 모임에서 선생님과 많은 이야기를 나눌 수 있어서 좋았습니다. 평소에 선생님과 많은 시간 동안 이야기를 나눌 수 있는 기회가 없었는데, 지난 모임에서는 오랜 시간을 보내면서 평소 궁금했던 것을 여쭙 수 있어서 무척 뜻 깊은 시간이었다고 생각합니다. 바쁘실 텐데 시간을 내주셔서 감사드립니다.

특히 지난 모임에서 상담할 일이 있으면 언제든 연락 달라고 하신 말씀이 생각나 이렇게 편지를 씁니다. 2학년이 되면서 진로에 대한 고민이 많습니다. 아직까지 하고 싶은 일이나 진로계획이 없어서 앞으로 진로를 어떻게 선택하고 준비를 해야 할지 모르겠습니다. 방송반 활동을 하면서 방송 작가나 방송 제작에 관심이 있기는 하지만 그렇다고 직업으로 고민해본 적이 없어서 망설여지기도 합니다. 실은 대학 진학도 고민이 됩니다. 선생님! 여러 학교 일로 바쁘시겠지만 진로나 진학 문제에 대해서 선생님의 조언을 부탁드립니다.

요즘 환절기라 일교차가 심합니다. 건강 유의하시기를 바랍니다. 답장을 기다리겠습니다. 안녕히 계십시오.

추신 : 학기 초라 많이 바쁘실 텐데 답장은 편하신 때 보내 주시기 바랍니다.

- ① 계절 변화를 환기한 후 안부를 묻는다.
- ② 선생님께 편지의 용건을 명확하게 전달한다.
- ③ 선생님께 드리는 글이므로 정중하고 공손하게 표현한다.
- ④ 선생님께 지난 과거 일을 말씀드리며 실수한 일에 용서를 구한다.

12. 다음 밑줄 친 부분의 뜻으로 가장 적절한 것은?

수영과 나는 소꿉친구다. 나는 수영을 언제부터가 친구 이상으로 좋아하고 있다. 수영은 나의 마음을 알고 있으면서 일부러 모르는 체한다. 그래서 내일은 꽃과 선물을 준비해서 고백할 생각이다.

- ① 가멸다
- ② 슬겁다
- ③ 몽따다
- ④ 곰삭다

13. 다음 밑줄 친 부분에 쓰인 높임법에 대한 설명으로 가장 적절한 것은?

누나는 할머니를 모시고 시골에 갔다.

- ① 상황에 따라 격식체와 비격식체로 나뉜다.
- ② 목적어나 부사어가 지시하는 대상, 즉 주어의 행위가 미치는 대상을 높여 표현하는 높임법이다.
- ③ 청자를 높이거나 낮추어 표현하는 높임법으로, 종결 어미에 의해 청자에 대한 높임이나 낮춤의 정도가 표현된다.
- ④ 서술어의 어간에 선어말어미 ‘-(으)시’를 붙여 높임을 표현한다. ‘계시다’, ‘잡수시다’ 등 특수한 어휘를 통해 실현되기도 한다.

※ [14~15] 다음 작품을 읽고 물음에 답하십시오.

(가) 들하 노피곰 도드샤

어긋야 ㉠머리곰 비취오시라

어긋야 어강도리

아으 다롱디리

저재 내려신고요

어긋야 존 디를 드디올세라

어긋야 어강도리

어느이다 노코시라

어긋야 내 가는 디 ㉡점그를세라

어긋야 어강도리

아으 다롱디리

(나) 어디라 더디던 돌코 누리라 마치던 돌코

㉢믹리도 괴리도 업시 마자셔 우니노라

알리알리 알라성 알라리 알라

살어리 살어리랏다 바르래 살어리랏다

늑모자기 구조개랑 먹고 바르래 살어리랏다

알리알리 알라성 알라리 알라

가다가 가다가 드로라 예정지 가다가 드로라

사스미 짚대에 올라서 해금을 허거를 ㉣드로라

14. 위 글에 관한 설명으로 가장 적절하지 않은 것은?

- ① (가)와 (나)는 동일한 시구를 반복하여 리듬감을 드러내고 있다.
- ② (가)는 행상 나간 남편의 무사 귀환을, (나)는 자신의 처지에 대한 부정적 인식을 드러내고 있다.
- ③ (가)와 (나)는 현실의 삶에 토대를 두고 있는 작품으로서 한글로 기록되어 전해지고 있다.
- ④ (가)는 특정 대상에 감정을 이입하여 심화된 정서를 드러내고 (나)는 대립적인 이미지를 지닌 시어를 활용하여 정서를 강조하고 있다.

15. 밑줄 친 부분에 대한 설명으로 가장 적절하지 않은 것은?

- ① ㉠ 머리곰 : ‘멀리멀리’의 의미로서 시적 화자의 간절한 마음을 강조하고 있다.
- ② ㉡ 점그를세라 : ‘저물까 두렵다’의 의미로서 야간에 남편이 해를 입을까 걱정하는 시적 화자의 심리가 나타난다.
- ③ ㉢ 믹리도 괴리도 업이 : ‘미워할 사람도 사랑할 사람도 없이’의 의미로서 고독한 운명을 수용하는 태도를 나타내고 있다.
- ④ ㉣ 드로라 : ‘듣는가’의 의미로서 비록 홀로 있지만 사랑하는 임과 함께 신비로운 소리를 듣기를 바라는 시적 화자의 바람을 드러내고 있다.

16. 다음 중 띄어쓰기가 옳지 않은 것은?

- ① 그녀가 떠난 지 벌써 3년이 지났다. 내가 좋아하는 사람은 아직도 그녀뿐이다.
- ② 억울하면 법대로 해라. 그리고 궁금한 것은 스스로 책이나 컴퓨터로 찾아보아라.
- ③ 우리는 어릴 망정 어떤 고난도 참아 냈다. 지금까지 애쓴 만큼 강팀들도 이길 수 있다.
- ④ 철수는 일을 하다가 실수로 그릇을 깨뜨려 버렸다. 그러나 사장님에게 혼나기는커녕 수고했다고 칭찬까지 받았다.

17. 다음 중 문장의 구성이 다른 것은?

- ① 꽃이 피는 봄이 되었다.
- ② 재물을 보기를 돌같이 하라.
- ③ 누나가 시험에 합격했음을 알렸다.
- ④ 운동을 매일 하는데도 건강이 안 좋다.

18. 다음 문장 중 밑줄 친 서술어의 자릿수가 다른 것은?

- ① 어제 만났던 그는 이제 선생님이 아니다.
- ② 군대에 가는 민수는 후배들에게 책을 주었다.
- ③ 배가 많이 고팠던 철수는 라면을 맛있게 먹었다.
- ④ 삶에 관심이 많은 학생들이 도서관에서 책을 읽는다.

19. 다음은 한글맞춤법 제30항의 일부이다. ㉠과 ㉡에 들어갈 사이시옷 표기가 된 합성어의 예로 적절하게 짝지어진 것은?

제30항 사이시옷은 다음과 같은 경우에 받치어 적는다.

1. 순 우리말로 된 합성어로서 앞말이 모음으로 끝난 경우

예) ㉠

2. 순 우리말과 한자어로 된 합성어로서 앞말이 모음으로 끝난 경우

예) ㉡

- | | ㉠ | ㉡ |
|---|-----|-----|
| ① | 귓병 | 귓밥 |
| ② | 넛가 | 뱃길 |
| ③ | 자릿세 | 전셋집 |
| ④ | 아랫집 | 아랫방 |

20. 다음 ㉠~㉣의 뜻풀이에 해당하는 속담으로 적절하지 않은 것은?

㉠ 識字憂患

㉡ 角者無齒

㉢ 螳螂拒轍

㉣ 得隴望蜀

- ① ㉠ 아는 것이 병이다.
- ② ㉡ 무는 호랑이는 뿔이 없다.
- ③ ㉢ 하룻강아지 범 무서운 줄 모른다.
- ④ ㉣ 양지가 음지 되고 음지가 양지 된다.

|

【수 학】

1. $a > 0, b > 0$ 일 때, $(3a+4b)(\frac{3}{a}+\frac{1}{b})$ 의 최솟값은?

- ① 16 ② 25 ③ 36 ④ 49

2. 다항식 $f(x)$ 를 $(x-1)(x-2)(x-3)$ 으로 나누었을 때의 나머지는 x^2+x+1 이다. 다항식 $f(6x)$ 를 $6x^2-5x+1$ 로 나누었을 때의 나머지를 $ax+b$ 라 할 때, $a-b$ 의 값은?
(단, a, b 는 상수이다.)

- ① 31 ② 36 ③ 41 ④ 46

3. 부등식 $x^2-2x-2 > 2|x-1|$ 의 해가 이차부등식 $ax^2-2x+b > 0$ 의 해와 같을 때, $a+b$ 의 값은?
(단, a, b 는 상수이다.)

- ① -7 ② -5 ③ -3 ④ -1

4. 이차방정식 $x^2-9x+1=0$ 의 두 근을 α, β 라 할 때, $\sqrt{\alpha^2+1}+\sqrt{\beta^2+1}$ 의 값은?

- ① $2\sqrt{11}$ ② $2\sqrt{12}$ ③ $3\sqrt{11}$ ④ $3\sqrt{12}$

5. 두 직선 $5x+y-5=0$ 과 $mx-y-2m+1=0$ 이 제1사분면에서 만날 때, 상수 m 의 값의 범위는?

- ① $-2 < m < 1$ ② $-1 < m < 2$
③ $0 < m < 2$ ④ $1 < m < 2$

6. 원 $x^2+y^2=1$ 위의 점 $P(a, b)$ 에 대하여 $\sqrt{(a-4)^2+(b-3)^2}$ 의 최솟값은?

- ① 2 ② 3 ③ 4 ④ 5

7. 함수 $f(x)=|x-2|$ 에 대하여 $(f \circ f)(x)=1$ 을 만족하는 모든 x 의 값의 합은?

- ① 8 ② 9 ③ 10 ④ 11

8. 수열 $\{a_n\}$ 의 첫째항부터 제 n 항까지의 합 S_n 이

$$S_n = n^3 - n + 2 \text{ 일 때, } \sum_{k=1}^{10} \frac{1}{a_k} \text{의 값은?}$$

- ① $\frac{1}{5}$ ② $\frac{2}{5}$ ③ $\frac{3}{5}$ ④ $\frac{4}{5}$

9. 세 양수 a, b, c 에 대하여 $a^6=3, b^5=7, c^4=11$ 일 때, $(abc)^n$ 이 자연수가 되는 n 의 최솟값은?
(단, n 은 자연수이다.)

- ① 20 ② 40 ③ 60 ④ 80

10. 세 수 $A = \frac{1}{2} \log_3 2 - \log_2 \frac{1}{8}, B = \log_2 6 + \log_3 6,$
 $C = \log_2 8 + \log_9 3$ 의 대소 관계를 바르게 나타낸 것은?

- ① $A < B < C$ ② $A < C < B$
③ $B < A < C$ ④ $C < A < B$

11. 수열 $\{a_n\}$ 이 $a_1 = 2$ 이고 모든 자연수 $n = 1, 2, \dots$ 에 대하여

$$a_{n+1} = \frac{3a_n}{a_n + 3}, \quad a_n \neq 0$$

을 만족할 때, $\lim_{n \rightarrow \infty} na_n$ 의 값은?

- ① 1 ② 2 ③ 3 ④ 4

12. 두 수열 $\{a_n\}, \{b_n\}$ 에 대하여 다음 <보기> 중 옳은 것의 개수는? (단, l_1, l_2, \dots, l_6 는 상수이다.)

< 보 기 >

㉠ $\sum_{n=1}^{\infty} a_n = l_1, \sum_{n=1}^{\infty} b_n = l_2$ 이면, $\lim_{n \rightarrow \infty} a_n b_n = 0$ 이다.

㉡ $\sum_{n=1}^{\infty} a_n = l_3, \sum_{n=1}^{\infty} (a_n - b_n) = l_4$ 이면, $\sum_{n=1}^{\infty} b_n = l_4 - l_3$ 이다.

㉢ $\lim_{n \rightarrow \infty} (a_n + b_n) \neq 0$ 이면, $\sum_{n=1}^{\infty} a_n = l_5$ 또는 $\sum_{n=1}^{\infty} b_n = l_6$ 이다.

- ① 0개 ② 1개 ③ 2개 ④ 3개

13. 주어진 함수

$$f(x) = \begin{cases} a & (x = -2) \\ \frac{x^2 - bx - 2}{x + 2} & (x \neq -2) \end{cases}$$

가 모든 실수 x 에 대하여 연속일 때, ab^2 의 값은?
(단, a, b 는 상수이다.)

- ① -9 ② -3 ③ 3 ④ 9

14. 수직선 위를 움직이는 두 점 P, Q 의 시각 t 일 때의 위치가 각각
 $f(t) = t^2 + 3t, \quad g(t) = 2t^2 - 7t$
이다. 두 점 P, Q 의 속도가 같아지는 순간에 두 점 사이의
거리는?

- ① 19 ② 21 ③ 23 ④ 25

15. 일차함수 $f(x)$ 에 대하여,

$$2 \int f(x) dx = f(x) + xf(x) - x + 1$$

을 만족한다. $f(1) = 3$ 일 때, $f(2)$ 의 값은?

- ① 5 ② 7 ③ 9 ④ 11

16. 사차함수 $f(x)$ 가 $f(-x) = f(x), f'(1) = 0, f(0) = -3$ 이고

$$\int_0^1 f(x) dx = 4$$

일 때, $f(1)$ 의 값은?

- ① 8 ② 10 ③ 12 ④ 14

17. 방정식 $x + y + z = 9$ 의 음이 아닌 정수해의 개수는?

- ① 55 ② 57 ③ 59 ④ 61

18. 문자 P, O, L, I, C, E가 각각 하나씩 적힌 카드 6장 중
에 2장을 임의로 뽑을 때, 뽑힌 카드에 적어도 한 개의
모음이 포함될 확률은?

- ① $\frac{1}{5}$ ② $\frac{2}{5}$ ③ $\frac{3}{5}$ ④ $\frac{4}{5}$

19. 세 확률변수 X, Y, W 가 각각 이항분포

$$B(100, \frac{1}{5}), B(225, \frac{1}{5}), B(400, \frac{1}{5})$$

을 따른다고 하자. 다음 <보기> 중 옳은 것을 모두 고른
것은?

< 보 기 >

㉠ $P\left(\left|\frac{X}{100} - \frac{1}{5}\right| < \frac{1}{10}\right) < P\left(\left|\frac{W}{400} - \frac{1}{5}\right| < \frac{1}{10}\right)$

㉡ $P\left(\left|\frac{Y}{225} - \frac{1}{5}\right| < \frac{1}{25}\right) < P\left(\left|\frac{X}{100} - \frac{1}{5}\right| < \frac{1}{10}\right)$

㉢ $P\left(\left|\frac{Y}{225} - \frac{1}{5}\right| < \frac{1}{25}\right) < P\left(\left|\frac{W}{400} - \frac{1}{5}\right| < \frac{1}{25}\right)$

- ① ㉠ ② ㉠, ㉢ ③ ㉡, ㉢ ④ ㉠, ㉡, ㉢

20. 서울에 근무하는 경찰의 몸무게는 표준 편차가 5kg인 정규
분포를 따른다고 하자. 이 몸무게의 평균을 신뢰도 95%로
추정할 때, 신뢰구간의 길이가 0.7이하가 되게 하려면
표본으로 최소 몇 명의 몸무게를 측정해야 하는가?
(단, Z 는 표준정규분포이며, $P(|Z| \leq 1.96) = 0.95$ 이다.)

- ① 764 ② 784 ③ 804 ④ 824

【사 회】

1. 다음은 우리나라 헌법의 일부분이다. 이에 나타난 헌법 원리에 대한 설명으로 적절하지 **않은** 것은?

헌법 전문 ... 자율과 조화를 바탕으로 자유 민주적 기본 질서를 더욱 확고히 하여 ...
헌법 제8조 제2항 정당은 그 목적·조직과 활동이 민주적이어야 하며 ...
제4항 정당 목적이나 활동이 민주적 기본 질서에 위배될 때에는 ... 해산한다.

- ① 개인의 자유 존중을 근본 가치로 삼아 국가 권력의 간섭을 최소화한 다는 정치 원리이다.
② 국가 권력 분립의 근거가 된다.
③ 개인보다 국가를 우선시한다.
④ 권력 창출의 정당성을 국민 합의에 기초하고 있다.

2. 다음은 어떤 기본권에 대한 설명이다. 이에 대한 옳은 설명을 <보기>에서 고른 것은?

타인의 범죄 행위로 말미암아 생명을 잃거나 신체상의 피해를 입은 국민이나 그 유족이 가해자로부터 충분한 피해 보상을 받지 못한 경우에 국가에 대하여 일정한 보상을 청구할 수 있는 권리이다. 이를 인정하는 이유는 국가가 범죄로부터 국민을 보호할 의무를 다하지 못하였다는 점과 그 범죄 피해자들에 대한 최소한의 구제가 필요하다는 데 있다.

— <보 기> —

- ㉠ 소극적이고 방어적인 특성이 있다.
㉡ 명예회복에 필요한 조치도 함께 요청할 수 있는 권리이다.
㉢ 실체적 권리를 실현하는 적극적 권리이다.
㉣ 다른 기본권이 그 자체가 목적인 것과는 달리 이 기본권은 수단적 권리이다.

- ① ㉠, ㉡ ② ㉠, ㉢ ③ ㉡, ㉣ ④ ㉢, ㉣

3. 다음 (가)~(다)는 근대 민법의 3대 원칙에 대한 설명이다. 이에 대해 옳은 설명을 <보기>에서 고른 것은?

(가) 개인은 자율적인 판단에 기초하여 법률관계를 형성해 나갈 수 있다.
(나) 자신의 고의나 과실에 따른 행위로 타인에게 손해를 끼친 경우에만 책임을 진다.
(다) 개인이 소유하는 재산에 대해 국가나 다른 개인은 이를 함부로 간섭하거나 침해할 수 없다.

— <보 기> —

- ㉠ (가)는 현대 사회에서 계약 자유의 원칙으로 수정되었다.
㉡ (나)의 원칙은 무과실 책임의 원칙이라는 예외를 인정하게 되었다.
㉢ (가)와 (다)의 원칙은 다수의 경제적 약자들을 지배하는 수단으로 악용되기도 하였다.
㉣ 근대 민법의 원칙이었던 (가), (나), (다)는 현대 자본주의의 문제점을 경험하면서 모두 폐기되고 각각 새로운 원칙으로 대체되었다.

- ① ㉠, ㉡ ② ㉡, ㉣ ③ ㉢, ㉣ ④ ㉣, ㉣

4. 다음 A와 B 유형의 국민 투표제에 대한 설명으로 옳은 것은?

국민 투표는 직접 민주제의 대표적인 방식으로 크게 A와 B로 구분된다. A는 헌법상 제도화된 국민 투표로서 헌법 개정안이나 국가의 중요한 사항을 국민의 표결에 부쳐 결정하는 것을 의미한다. B는 헌법상 제도화되어 있지는 않지만 통치권의 정당성 내지는 통치자의 신임 여부를 국민 투표로 결정하는 것을 의미하는 것으로 영토 변경이나 병합 등의 특정한 정치적 사건에서 나타날 수 있다.

- ① A는 신임 투표제로, B는 국민 표결제로 부르기도 한다.
② B는 A보다 형식적 법치주의에 악용될 소지가 더 많다.
③ 국론 분열의 중대 사안에 대해서는 B를 필수적으로 거치도록 되어 있다.
④ B는 효과적인 직접 민주주의 제도로 각광받고 있어 점차 많아지는

추세이다.

5. 다음은 우리나라 헌법의 주요 개정 내용이다. ㉠~㉣ 개헌에 대한 설명으로 옳지 **않은** 것은?

- ㉠ 초대 대통령에 한해 중임 제한 철폐
㉡ 대통령 국회 간선제 도입, 민의원과 참의원으로 국회 구성
㉢ 통일 주체 국민회의를 신설하여 대통령 간선제 시행
㉣ 대통령 직선제와 5년 단임제 도입

- ① ㉠은 건국헌법으로 초대 대통령의 장기 집권을 위한 근거가 되었다.
② ㉡으로 대통령은 국가의 원수로서 국가를 대표하는 권한만을 가졌다.
③ ㉢으로 입법부보다 대통령의 권한이 강화되는 신대통령제가 구축되었다.
④ ㉣은 ㉡보다 입법부와 행정부 간 권력 분립의 원리에 충실하다.

6. 다음은 복수 정당제의 두 유형 ㉠, ㉡을 상대적으로 비교한 것이다. 이에 대한 설명으로 옳은 것은?

	㉠	㉡
정국 안정의 실현 가능성	낮음	높음
다양한 의견의 반영 가능성	높음	낮음
다수당의 횡포 가능성	낮음	높음

- ① ㉠은 주로 의원내각제에서 나타난다.
② ㉠은 독일, 일본, 노르웨이 등에서 주로 나타난다.
③ ㉡보다 ㉠에서 정책에 대한 책임 소재가 명확할 가능성이 높다.
④ ㉡이 나타나고 있는 국가는 ㉠이 나타나는 국가에 비해 여야 간 정권 교체가 더 용이하다.

7. 다음은 국제 정치를 바라보는 두 가지 관점이다. 이에 대한 옳은 설명을 <보기>에서 고른 것은?

정보 혁명이 세계 정치에 미치는 영향에 대한 인식은 국제 정치를 보는 관점에 따라 다르게 나타난다. A 관점에서 본 정보 기술은 국가 이익을 극대화시키는 데 도구로 사용되는 권력 자원 중 하나이다. 따라서 정보 기술은 첨단 하드웨어의 보급이나 국가 전략 산업의 발달 정도로 이해되며, 국제 체제의 본질적인 변화를 야기하는 변수가 될 수 없다. 반면 B 관점에서 본 정보 기술은 세계 정치의 환경적 요소 중 하나이다. 따라서 정보 기술의 발달에 따라 가능하게 된 소통의 향상은 국제 협력을 달성할 수 있는 상호 의존의 환경을 제공한다.

— <보 기> —

- ㉠ A 관점에서는 선진국의 발전이 후진국의 퇴행으로 귀결된다.
㉡ B 관점에 의하면 국제 사회에서 벌어지는 갈등은 국제기구나 국제법을 통해 평화적으로 해결될 수 있다.
㉢ A 관점에 비해 B 관점은 국제기구의 역할에 대해 긍정적이다.
㉣ A 관점과 B 관점 모두 국제 사회를 무정부 상태로 규정한다.

- ① ㉠, ㉡ ② ㉠, ㉢ ③ ㉡, ㉣ ④ ㉢, ㉣

8. <보기>에서 밑줄 친 ㉠과 ㉡의 현상에 대한 각각의 특성으로 가장 적절한 것은?

— <보 기> —

㉠최근 지구 온난화로 인한 이상 기후로 제주도에 기록적인 폭설이 있었다. 그러나 이러한 기록적인 폭설이 있을 것이라 예상하지 못했기 때문에, 폭설에 의한 ㉡대규모 비행기 결항 사태로 인해 많은 사람들이 제주 공항 내 바닥에서 노숙을 해야만 했다.

- ① ㉠은 가치 함축적이고, ㉡은 당위 법칙이 적용된다.
② ㉠은 몰가치적이고, ㉡은 개연성을 지닌다.
③ ㉠은 ㉡에 비해 더 많은 특수성을 지닌다.
④ ㉠은 ㉡에 비해 우연이나 예외가 많다.

9. 다음 밑줄 친 '제3의 길'에 부합하는 정책으로 <보기>에서 가장 적절한 것은?

앤소니 기든스(Giddens, A)는 '요람에서 무덤까지'를 지향하는 북유럽 국가의 사회민주주의를 제1의 길로, 시장에서 자유를 극대화하고 국가의 간섭을 최소화하려는 미국식 신자유주의를 제2의 길로 규정한다. 또한 기든스는 사회민주주의가 사회적 보호와 복지에 초점을 맞추고 있지만 경제적인 측면에서는 비효율적이며, 신자유주의는 경제적 효율성을 강조하지만 사회적 연대를 결여하고 있다고 비판한다. 이에 기든스는 **제3의 길**이라는 대안을 제시하며 경제적 효율과 사회적 약자 보호를 동시에 달성해야 한다고 주장한다.

<보 기>

- ㉠ 소득세에 대한 누진세율을 높인다.
- ㉡ 영세민들에 대한 생계 보조금을 늘린다.
- ㉢ 경제적 취약 계층의 직업 훈련을 지원한다.
- ㉣ 노동 연계 복지 제도를 시행한다.

① ㉠, ㉡ ② ㉠, ㉢ ③ ㉡, ㉣ ④ ㉢, ㉣

10. 사회 계층 구조가 다이아몬드형에서 타원형으로 전환될 때 나타날 수 있는 정책 혹은 사회적 양상으로 가장 적절한 것은?

- ① 복지 제도가 확충되었다.
- ② 상류층의 구매력을 진작하기 위해 감세 정책을 시행하였다.
- ③ 급격한 양극화가 진행되었다.
- ④ 계층 간 이동 가능성이 감소하였다.

11. 다음은 근대화에 대한 하나의 이론이다. <보기>의 ㉠~㉣ 중 이 이론에 대해 옳은 설명의 개수는?

근대화라는 것은 기술 발전, 공업화, 민주주의, 개인주의의 확산을 가리킨다. 서구 사회가 이를 먼저 이루어냈으므로 근대화와 서구화가 동일시되는 것은 당연하다. 따라서 제3 세계의 근대화를 위해서는 서구 사회의 경제 발전 모델뿐만 아니라 서구 사회의 제도와 사고 방식도 배워야 한다.

<보 기>

- ㉠ 로스토(Rostow, W.W.)의 경제 성장 단계론이 이에 속한다.
- ㉡ 서구 강대국의 식민 정책을 정당화하려는 근거로 활용될 수도 있다.
- ㉢ 근대화와 정치 발전의 관계를 직선적·긍정적 관계로 파악한다.
- ㉣ 세계의 모든 사회는 앞으로 근대화될 것으로 본다.

① 1개 ② 2개 ③ 3개 ④ 4개

12. 다음의 설명 중 적절하지 않은 것은?

- ① 문화 변동은 발명이나 발견으로 인해 한 사회의 문화 체계 내에서 이루어지는 변동인 내재적 변동과 한 사회의 문화가 다른 사회에 전파되어 기존 문화가 전파된 문화와 상호 작용을 하면서 변화가 나타나는 변동인 외재적 변동으로 구분된다.
- ② 문화 접변은 외재적 변동 중 두 문화 체계가 장기간에 걸쳐 전면적인 접촉을 함으로써 변동이 일어나는 것을 의미한다.
- ③ 문화 융합은 한 사회의 문화 요소에 다른 사회의 문화 요소가 추가적으로 받아들여져 기존 문화와 외래 문화가 각각 고유한 성격을 유지한 채로 함께 존재하는 것을 의미한다.
- ④ 문화 지체는 문화 변동 과정에서 물질문화와 비물질문화의 변동 속도가 다른 부조화 현상을 의미한다.

13. 다음 빈칸에 들어갈 알맞은 용어를 바르게 나열한 것은?

- A. (㉠)에서는 사회화를 사회의 지배적 가치나 규범, 행동 양식 등을 학습하면서 사회의 질서에 적응하고 통합하는데 필요한 과정으로 파악한다.
- B. (㉡)은 개인은 사회의 구성원으로 사회보다 우위에 있는 반면 사회는 독립적인 실체로 존재하지 않는다고 보는 관점이다.
- C. 뒤르켐(Durkheim, E.)은 (㉢)을(를) 사회 규범이 약화되거나 부재하는 경우나 여러 상반된 규범이 동시에 존재하는 경우라고 규정한다.

㉠ ㉡ ㉢
 ① 갈등론적 관점 사회 명목론 피그말리온
 ② 갈등론적 관점 사회 실재론 아노미
 ③ 기능론적 관점 사회 명목론 아노미

④ 기능론적 관점 사회 실재론 피그말리온
 14. 다음의 설명 중 적절하지 않은 것은? (단, 쌀은 정상재로 가정한다.)

- ① 소득이 감소하는 경우 수요 곡선은 좌측으로 이동하고, 기술이 발전하는 경우 공급 곡선은 우측으로 이동한다.
- ② 쌀 가격이 상승하면 쌀의 수요는 감소한다.
- ③ 쌀의 공급곡선이 우상향하면 공급의 법칙이 성립한다.
- ④ 개인의 쌀 수요 곡선을 수평으로 합친 것을 쌀에 대한 시장 수요 곡선이라 한다.

15. <보기>는 각 상품의 수요 함수를 수식으로 나타내고 있다. 현행 수준에서 가격(P)은 15이고, 수요량(Q)은 30이라고 한다. 이 중에서 수요의 가격탄력성이 비탄력적인 상품의 개수는? (단, 수요의 가격탄력성이 1보다 작을 때, 수요의 가격탄력성은 비탄력적이라고 한다.)

<보 기>

- ㉠ A상품 수요 함수: $Q = 60 - 2P$
- ㉡ B상품 수요 함수: $Q = \frac{450}{P}$
- ㉢ C상품 수요 함수: $Q = 30$
- ㉣ D상품 수요 함수: $Q = 40 - \frac{2}{3}P$

① 1개 ② 2개 ③ 3개 ④ 4개

16. 다음의 설명 중 적절하지 않은 것은? (단, 노동, 쌀, 휴대폰의 수요곡선과 공급곡선은 직선 형태로 수평선이나 수직선과 같은 극단적인 형태는 아니다. 또한 수요곡선은 우하향하고 공급곡선은 우상향한다고 가정한다.)

- ① 정부가 노동자의 임금이 낮다고 생각하여 현행 균형 임금보다 높은 수준에서 가격 하한제를 적용할 경우, 소비자 잉여는 축소된다.
- ② 정부가 쌀 가격이 높다고 생각하여 현행 균형 가격보다 낮은 수준에서 가격 상한제를 적용할 경우, 쌀의 초과수요 해소를 위한 암시장이 생길 가능성이 크다.
- ③ 정부가 휴대폰 제조업자의 이윤이 크다고 생각하여 휴대폰 제조업자가 생산하고 있는 휴대폰에 해당 물품세 1만원을 부과할 경우, 1만원의 물품세는 모두 소비자에게 전가되기 때문에 제조업자의 이윤에는 영향을 미치지 않는다.
- ④ 위의 모든 경우에서, 소비자 잉여와 생산자 잉여의 합인 사회적 잉여는 정부 개입 전보다 축소된다.

17. 세계 경기 침체의 영향에 따른 한국 경제의 저성장 문제를 해결하기 위해 한국은행은 금리 인하를 단행했다. 이처럼 정부가 금리 인하를 단행할 때, 다음 중 예상할 수 있는 내용으로 적절하지 않은 것은? (단, 금리 인하로 한국 경제에 대한 시각은 낙관적으로 전환되었고, 경제 주체는 합리적인 의사 결정을 한다고 가정한다.)

- ① 환율이 상승하고, 수출이 증가한다.
- ② 국내 물가 상승 압력은 줄어든다.
- ③ 가계는 저축을 줄이고, 기업은 투자를 늘린다.
- ④ 민간 소비와 투자 증가로 총수요가 증가하기 때문에 국내 경제 활동이 활발해진다.

18. <보기>의 ㉠~㉣ 중 국내 총생산(GDP: Gross Domestic Product)과 국민 총생산(GNP: Gross National Product)에 대한 설명으로 옳은 것은?

<보 기>

- ㉠ 자국 국민이 해외에서 벌어들인 임금은 GNP에 포함된다.
- ㉡ 외국인의 국내 투자가 증가하면 GDP는 증가하지만, GNP는 감소한다.
- ㉢ 외국과의 교역이 한 번도 이루어진 적이 없는 폐쇄 경제에서는 GDP와 GNP가 같다.
- ㉣ GDP와 달리 GNP는 자국의 고용, 물가 등 경기 상황에 영향을 주지 않는다.

- ① ㉠, ㉡ ② ㉠, ㉢ ③ ㉡, ㉢ ④ ㉡, ㉣

19. <보기>의 ㉠~㉣ 중 설명이 적절하지 **않은** 것은?

- ㉠ 원/달러 환율이 상승한다는 것은 달러를 구입하기 위해 지불해야 하는 원화의 양이 적어진다는 것을 의미한다.
 ㉡ 원/달러 환율은 달러의 수요와 공급에 의해 결정되며, 미국으로의 해외여행 또는 유학 등이 증가하면 달러의 수요가 증가하여 원/달러환율이 상승한다.
 ㉢ 환율이 상승하면, 수출 상품의 가격 경쟁력이 높아지기 때문에 수출은 증가한다.
 ㉣ 환율이 하락하면, 국내 물가는 상승하지만 외채 상환 부담은 감소한다.

- ① ㉠, ㉢ ② ㉠, ㉢ ③ ㉡, ㉢ ④ ㉡, ㉣

20. <보기>에 대한 설명으로 가장 적절한 것은?

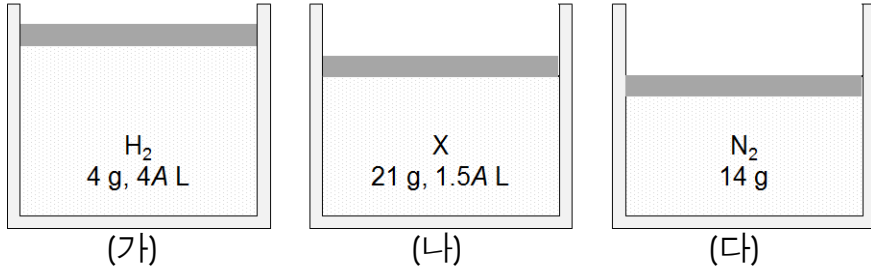
〈보 기〉

정부는 하천에 대해 산업용으로 사용할 경우, 누구나 사용할 수 있도록 허용하고 있다. 먼저 근처 하천에서 깨끗한 물을 활용하여 유기농 딸기를 생산하고 있는 농가가 있다. 이 농가는 수 년 동안 품질 좋은 유기농 딸기를 소비자에게 제공함으로써 이윤을 창출하고 있다. 어느 날 하천 상류에 페타이어를 가공하는 공장이 건설되었다. 그런데 이 공장은 페타이어를 가공하는 과정에서 다량의 폐수가 발생하지만 이를 정화할 경우 시설비용이 추가로 들기 때문에 정화 과정 없이 폐수를 하천에 내려 보내고 있다. 이로 인해 농가는 더 이상 유기농 딸기를 생산할 수 없게 되었다.

- ① 시장 실패 중 하나인 외부 경제가 발생한 것이므로 정부가 개입해야 한다.
 ② 페타이어 가공 공장은 폐수 처리 비용을 자신의 사적비용으로 고려하지 않기 때문에, 페타이어는 사회적으로 요구되는 양보다 과다 생산된다.
 ③ '보이지 않는 손'에 의해 자원배분의 효율성을 극대화할 수 있으므로 정부는 개입하지 말아야 한다.
 ④ 전형적인 '공유지의 비극' 문제로, 정부는 이 문제를 해결하기 위해 농가와 페타이어 가공업자가 하천을 현행 수준보다 더 많이 사용하도록 정책 방향을 설정해야 한다.

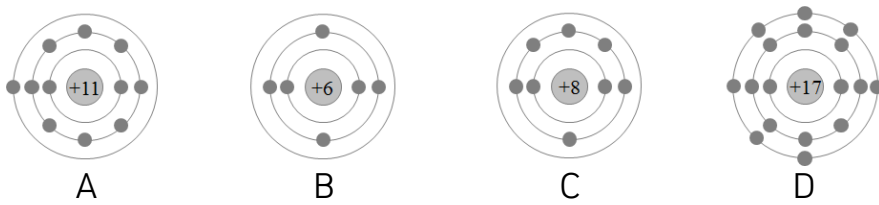
【과 학】

1. 다음은 0 °C, 1 기압에서 실린더에 들어 있는 3가지 기체를 나타낸 것이다. 이에 대한 설명으로 옳은 것만을 <보기>에서 있는 대로 고른 것은? (단, H, N의 원자량은 각각 1, 14이고 0 °C, 1 기압에서 기체 1 몰의 부피는 22.4 L이다. (가)에는 질량이 4 g이고 부피가 4 L인 수소 기체가, (나)에는 질량이 21 g이고 부피가 1.5 L인 미지의 기체 X가, (다)에는 질량이 14 g인 질소 기체가 채워져 있다. 또한 피스톤의 질량과 마찰은 무시한다.)



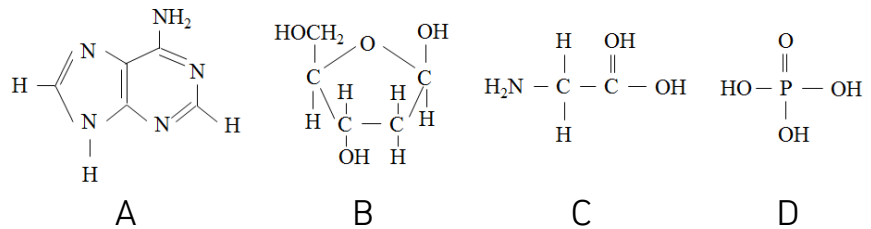
- <보 기>
- ㉠ A=11.2이다.
 ㉡ X의 분자량은 14이다.
 ㉢ (가)의 기체 분자 수는 (다)의 4배이다.
- ① ㉠ ② ㉠, ㉡, ㉢ ③ ㉠, ㉢ ④ ㉡, ㉢

2. 다음은 바닥 상태인 원자 A~D의 전자 배치를 모형으로 나타낸 것이다. 이에 대한 설명으로 옳지 않은 것은?



- ① B와 C는 같은 주기의 원소이다.
 ② C의 오비탈의 개수는 5개이다.
 ③ 화합물 BD₄는 정사각형의 평면 구조이다.
 ④ 이온 반지름은 A*보다 D가 더 크다.

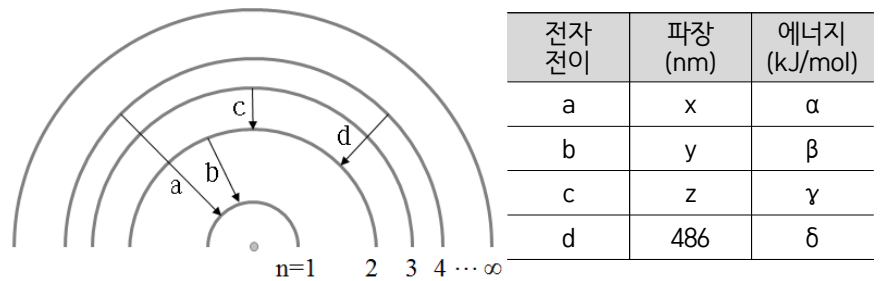
3. 다음 그림은 4가지 물질 A~D의 구조식을 나타낸 것이고, 표는 A~D를 3가지 기준에 따라 각각 분류한 결과이다. A~D는 글라이신, 디옥시리보스, 아데닌, 인산 중 하나이다. 이에 대한 설명으로 옳은 것만을 <보기>에서 있는 대로 고른 것은?



분류기준	예	아니오
DNA의 구성성분인가?	ㄱ	ㄴ
(가)	A, C	B, D
한 분자당 탄소 수가 5인가?	ㄷ	ㄹ

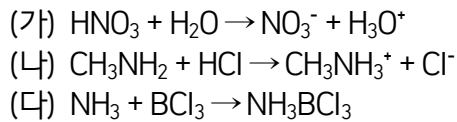
- <보 기>
- ㉠ DNA의 2중 나선 구조에서 B 분자 1개는 D 분자 2개와 결합을 형성한다.
 ㉡ (가)는 '물에서 브뢴스테드-로우리 염기로 작용할 수 있는가?'로 적용할 수 있다.
 ㉢ 'ㄴ'과 'ㄹ'에 공통으로 해당하는 물질은 아미노산의 일종이다.
- ① ㉠ ② ㉠, ㉡, ㉢ ③ ㉠, ㉢ ④ ㉡

4. 다음은 주양자수 n에 따른 수소 원자의 에너지 준위와 전자 전이를 나타낸 그림과 표이다. 이에 대한 설명으로 옳지 않은 것은? (단, 주양자수 n에 따른 수소 원자의 에너지 준위 $E_n = -1312/n^2$ kJ/mol이다.)



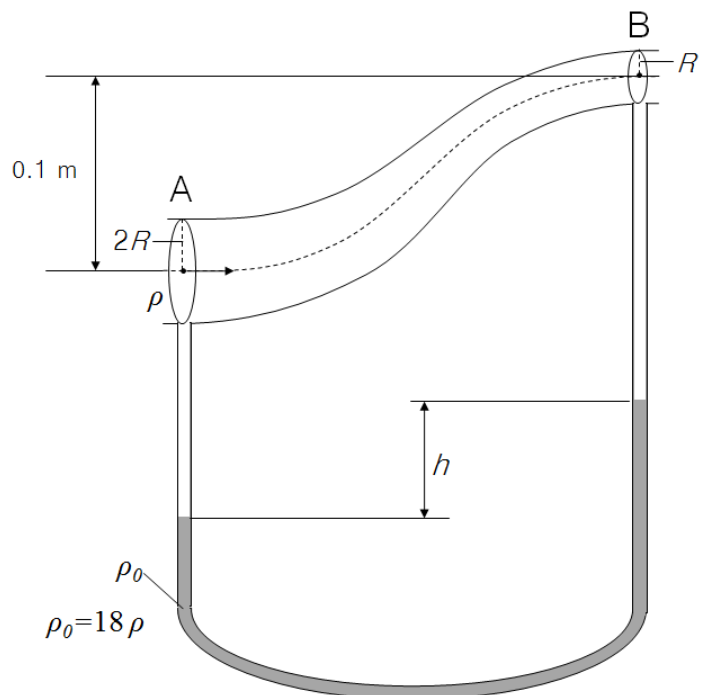
- ① (x-y)는 486 nm이다.
 ② a에서 방출되는 에너지는 d의 5배이다.
 ③ n번째 전자 껍질에 있는 오비탈의 개수는 n²이다.
 ④ (α+γ)는 수소 원자의 이온화 에너지보다 크다.

5. 다음은 3가지 화학 반응식이다. 이에 대한 설명으로 옳은 것만을 <보기>에서 있는 대로 고른 것은?



- <보 기>
- ㉠ HNO₃는 브뢴스테드-로우리 산이다.
 ㉡ CH₃NH₂는 루이스 염기이면서 브뢴스테드-로우리 염기이다.
 ㉢ NH₃는 루이스 산이다.
- ① ㉠, ㉡ ② ㉠, ㉢ ③ ㉡, ㉢ ④ ㉢

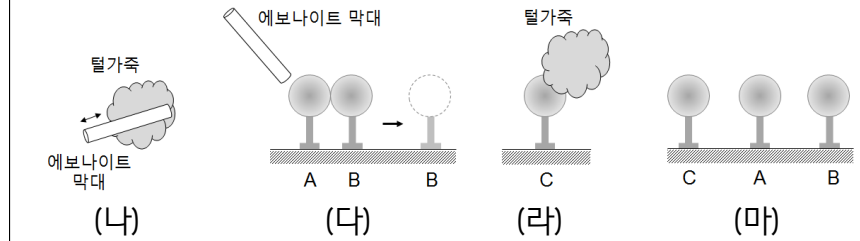
6. 밀도가 ρ로 균일한 기체가 A에서 B를 향해 등근 관 속을 흐르고 있다. A 지점의 반지름은 B 지점의 2배이며, A와 B의 높이 차이는 0.1 m이다. 관의 굵은 부분과 가는 부분에 밀도가 ρ₀인 액체가 채워진 U자 모양의 관이 연결되어 있을 때, 액체 기둥의 높이 차이로 옳은 것은? (단, A에서 기체의 속력은 1 m/s, ρ₀는 ρ의 18배이며, 중력 가속도는 10 m/s²이다. 또한 기체와 액체는 베르누이 법칙을 만족한다.)



- ① 2.5 cm ② 5 cm ③ 7.5 cm ④ 10 cm

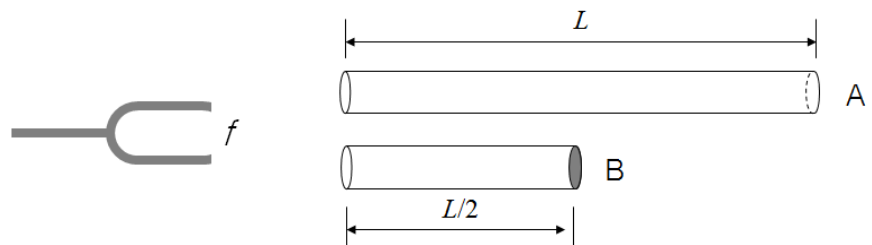
7. 다음은 정전기 유도에 대한 실험이다. 이 실험에 대한 설명으로 옳은 것은?

- (가) 대전되지 않은 털가죽, 에보나이트 막대, 금속구 A, B, C가 있다. 금속구 A, B, C는 절연된 받침대 위에 놓여 있다.
 (나) 털가죽과 에보나이트 막대를 서로 마찰시킨다.
 (다) 털가죽과 문지른 에보나이트 막대를 금속구 B와 접촉되어 있는 금속구 A에 가까이 가져간다. 그리고 막대를 가까이 가져간 채로 금속구 A와 B를 분리한다.
 (라) 에보나이트 막대에 문지른 털가죽을 금속구 C에 접촉시킨다.
 (마) 털가죽과 문지른 금속구 C를 A의 옆에 놓아, C, A, B 순으로 나란히 둔다.



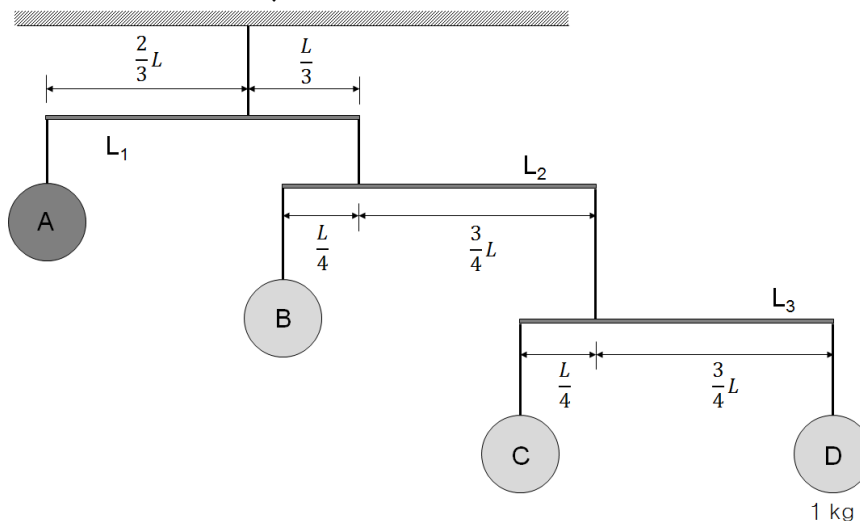
- ① (나)에서 털가죽과 문지른 에보나이트 막대는 (+)전하로 대전된다.
 ② (다)에서 금속구 A와 B에서는 유전분극 현상이 일어난다.
 ③ (라)에서 털가죽과 접촉한 금속구 C는 전기적으로 중성을 띤다.
 ④ (마)에서 금속구 A와 C 사이에는 전기적 척력이 작용한다.

8. 진동수가 f 인 소리굽쇠를 길이가 L 이고 양쪽이 열린 관 A와 길이가 $L/2$ 이고 오른쪽이 막힌 관 B에 가까이 가져갔다. 이 때, 두 관의 내부 지름은 같으며, 두 개의 관에서 모두 기본 진동에 의한 정상파가 형성되었다. 관 A와 B에서 나타난 정상파의 파장을 각각 λ_A , λ_B 라고 할 때, λ_A / λ_B 로 옳은 것은?



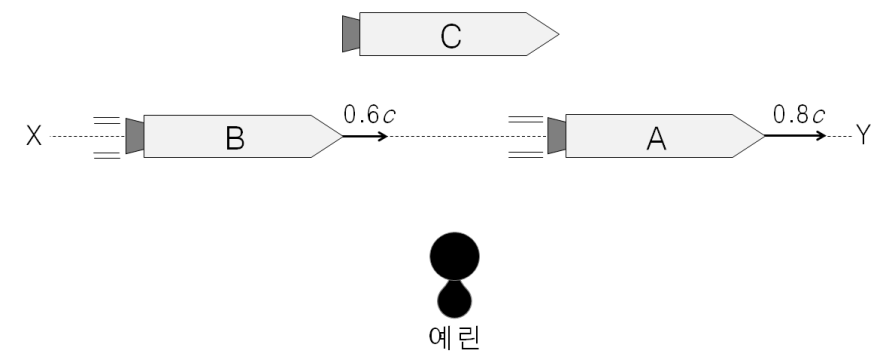
- ① 0.25 ② 0.5 ③ 1 ④ 2

9. 다음은 추 A~D가 막대기 $L_1 \sim L_3$ 와 줄에 의해 천장에 매달린 모습이다. 각각의 막대기는 모두 수평을 이루고 있으며 멈춰 있다. 이 때, 추 A의 질량으로 옳은 것은? (단, 추 D의 질량은 1 kg이고, 막대기 $L_1 \sim L_3$ 는 모두 길이가 L 로 같고 균일하다. 또한 모든 막대기와 줄의 질량은 무시하며, 늘어거나 휘어지지 않는다.)



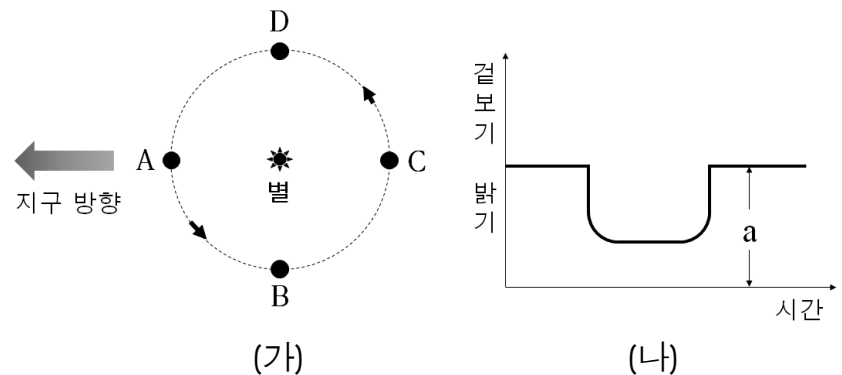
- ① 8 kg ② 16 kg ③ 32 kg ④ 48 kg

10. 다음은 X에서 Y 방향으로 이동하는 우주선을 나타낸 모습이다. 세 우주선은 모두 같은 크기로 제작된 우주선이며, 우주선 A와 B는 각각 $0.8c$ 와 $0.6c$ 의 속력으로 등속 직선 운동하고 있고, 우주선 C와 예린이는 정지해 있다. 이에 대한 설명으로 옳지 않은 것은? (단, c 는 빛의 속력이다.)



- ① 예린이가 측정할 때, 시간이 가장 느리게 흐르는 우주선은 A이다.
 ② 예린이가 측정할 때, 우주선 A의 길이는 우주선 B의 길이보다 짧다.
 ③ 우주선 A가 측정할 우주선 C의 길이는 우주선 B가 측정할 우주선 C의 길이와 같다.
 ④ 우주선 C가 측정할 우주선 B의 길이는 예린이가 측정할 우주선 B의 길이와 같다.

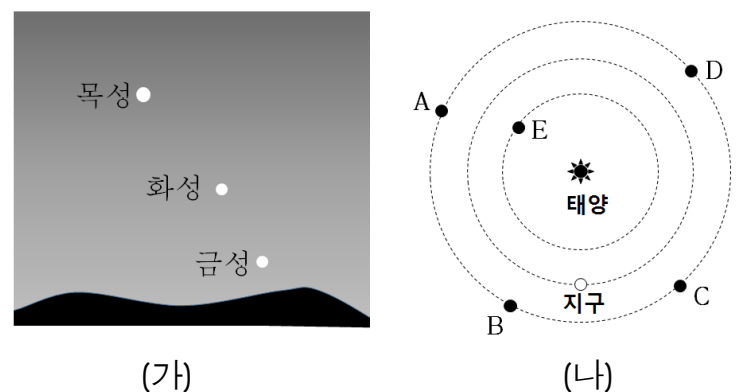
11. 그림 (가)는 어느 외계 행성이 별 주위를 공전하는 모습을, 그래프 (나)는 이 별의 겉보기 밝기를 시간에 따라 나타낸 것이다. 이에 대한 설명으로 옳은 것만을 <보기>에서 있는 대로 고른 것은?



- <보 기>
 ㉠ 행성이 D에 있을 때 청색 편이가 관측된다.
 ㉡ 행성의 질량이 클수록 별빛의 편이량이 커진다.
 ㉢ 행성의 반지름이 2배가 되면 a 는 4배로 커진다.

- ① ㉠ ② ㉠, ㉡ ③ ㉡ ④ ㉡, ㉢

12. 그림 (가)는 보름달이 뜬 동짓날 북반구에서 관측한 모습을, 그림 (나)는 행성의 상대적인 위치를 나타낸 것이다. 이에 대한 설명으로 옳은 것만을 <보기>에서 있는 대로 고른 것은?



<보 기>

- ㉠ 화성의 위상은 초승달 모양에 가깝다.
- ㉡ 다음 날 목성이 태양과 이루는 이각은 이날보다 작다.
- ㉢ 이날 화성은 A~E 중 D에 위치한다.
- ㉣ 화성의 적위는 보름달보다 작다.

- ① ㉠ ② ㉠, ㉡ ③ ㉡, ㉢ ④ ㉢, ㉣

13. 지구 온난화와 그에 따른 여러 현상을 나타낸 것이다. <보기>의 ㉠~㉣의 내용으로 옳게 나열한 것은?

<보 기>

지구 온난화로 해수의 온도가 (㉠)하면 이산화 탄소의 용해도가 (㉡)하여 대기 중의 이산화 탄소 농도가 (㉢)한다. 이 때, 빙하량이 (㉣)하여 태양빛의 지표 반사율이 (㉤)되고 그 결과, 지구 온난화가 가속된다.

- | | | | |
|------|----|----|----|
| ㉠ | ㉡ | ㉢ | ㉣ |
| ① 하강 | 증가 | 증가 | 증가 |
| ② 상승 | 증가 | 감소 | 감소 |
| ③ 상승 | 감소 | 증가 | 감소 |
| ④ 상승 | 감소 | 감소 | 감소 |

14. 북반구에서 발생하는 태풍에 대한 설명으로 옳은 것만을 <보기>에서 있는 대로 고른 것은?

<보 기>

- ㉠ 태풍이 육지에 상륙한 후 급격히 소멸되는 것은 주로 지표면과의 마찰 때문이다.
- ㉡ 중심기압이 높을수록 바람이 강하다.
- ㉢ 태풍 진행 방향의 왼쪽 지역은 풍향이 시계 방향으로 변한다.
- ㉣ 바람은 시계 반대 방향으로 중심부로 불어 들어간다.

- ① ㉠, ㉢ ② ㉡, ㉣
③ ㉢, ㉣ ④ ㉣

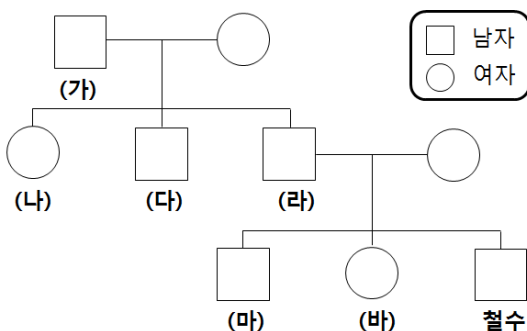
15. 불타는 얼음, 가스 하이드레이트에 대한 설명으로 옳은 것만을 <보기>에서 있는 대로 고른 것은?

<보 기>

- ㉠ 메테인(CH_4)과 물(H_2O)이 주성분이다.
- ㉡ 저온·고압 상태에서 생성된다.
- ㉢ 재생 가능한 에너지이며, 연소 시 온실가스를 배출한다.
- ㉣ 판의 발산 경계 지역인 울릉도와 독도 근해에 매장되어 있다.

- ① ㉠ ② ㉠, ㉡
③ ㉠, ㉡, ㉣ ④ ㉢, ㉣

16. 그림은 철수네 집안의 가계도를, 표는 철수와 가족 구성원 (나), (다), (마), (바)가 가지고 있는 유전자 A, a, B, b의 세 포 1개당 DNA 상대량을 나타낸 것이다. 이에 대한 설명으로 옳은 것만을 <보기>에서 있는 대로 고른 것은? (단, A와 a, B와 b는 각각 대립 유전자이며, 돌연변이와 교차는 없다.)



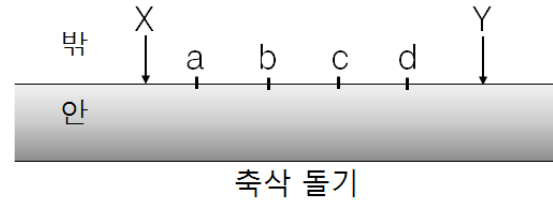
구분	DNA 상대량			
	A	a	B	b
(나)	0	2	1	1
(다)	0	1	1	0
(마)	1	0	1	0
(바)	2	0	1	1
철수	0	1	0	1

<보 기>

- ㉠ 여자의 X염색체 중 하나는 아버지로부터 전달되었다.
- ㉡ (가)는 유전자 A를 갖고 있다.
- ㉢ (라)는 (바)에게 유전자 A와 b를 물려주었다.
- ㉣ 철수의 유전자 b는 (가)로부터 전달되었다.

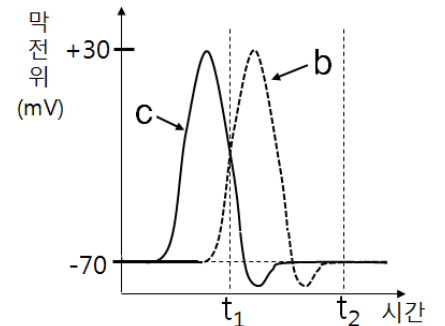
- ① ㉠ ② ㉠, ㉡ ③ ㉠, ㉢ ④ ㉢, ㉣

17. 다음 그림은 민말이집 신경 축삭 돌기이다. 두 지점 X, Y 중 한 곳을 자극하여 흥분의 전도가 2회 일어나도록 하였다. 표 (가)는 1차 흥분 시 네 지점(a~d)에서 동시에 측정한 막전위를 나타낸 것이고, 그래프 (나)는 2차 흥분 시 b와 c 지점에서 각각 측정한 막전위 변화를 나타낸 것이다. 휴지 전위는 -70 mV이다. 이에 대한 설명으로 옳은 것만을 <보기>에서 있는 대로 고른 것은?



지점	막전위 (mV)
a	-70
b	+30
c	-80
d	-70

(가)



(나)

<보 기>

- ㉠ 1차와 2차 흥분의 전도는 다른 방향으로 진행되었다.
- ㉡ (가)의 b에서 Na^+ 농도는 축삭 돌기 안에서보다 밖에서 높다.
- ㉢ (나)에서 t_1 일 때, b에서 막전위가 0 mV가 될 때까지 K^+ 이 밖으로 확산된다.
- ㉣ (나)에서 t_2 일 때, Na^+-K^+ 펌프가 에너지를 소모한다.

- ① ㉠ ② ㉡ ③ ㉡, ㉢ ④ ㉢, ㉣

18. 표 (가)와 (나)는 어떤 식물 종에서 유전자형이 AaBbDd인 개체 P1과 P2를 각각 자가 수분하여 얻은 자손 1대의 표현형에 따른 개체수를 나타낸 것이다. 대립 유전자 A, B, D는 대립 유전자 a, b, d에 대해 각각 완전 우성이다. 자가 수분하여 얻은 자손 1대의 수는 각각 16개체이다. 이에 대한 설명으로 옳은 것만을 <보기>에서 있는 대로 고른 것은? (단, 돌연변이와 P1, P2의 생식 세포 형성 시 교차는 고려하지 않는다.)

표현형	개체수
A_B_D_	6
A_B_dd	3
aaB_D_	3
A_bbD_	2
A_bbdd	1
aabbD_	1

(가)

표현형	개체수
A_B_D_	9
A_bbD_	3
aaB_dd	3
aabbdd	1

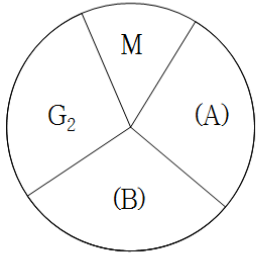
(나)

〈보 기〉

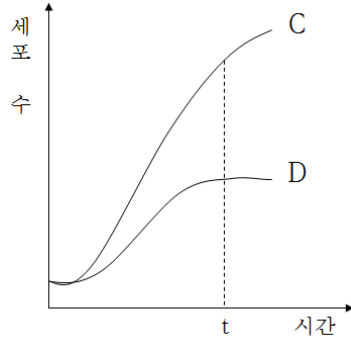
- ㉠ A와 b를 모두 갖는 꽃가루가 P1과 P2 모두에서 형성된다.
- ㉡ (가)에서 표현형이 aaB_D_인 개체들의 유전자형은 2가지이다.
- ㉢ P1에서 Abd를 가진 생식세포가 만들어질 확률은 2분의 1이다.
- ㉣ P1과 P2를 교배해 자손 1대를 얻을 때, 자손 1대의 표현형이 A_B_D_일 확률은 8분의 1이다.

- ① ㉠ ② ㉠, ㉡ ③ ㉠, ㉡, ㉣ ④ ㉢, ㉣

19. 그림 (가)는 사람 체세포의 세포 주기를, 그래프 (나)는 어떤 암 환자의 동일한 조직에서 분리한 정상 세포와 암세포의 배양 시간에 따른 세포 수를 나타낸 것이다. 이에 대한 설명으로 옳은 것만을 <보기>에서 있는 대로 고른 것은?



(가)



(나)

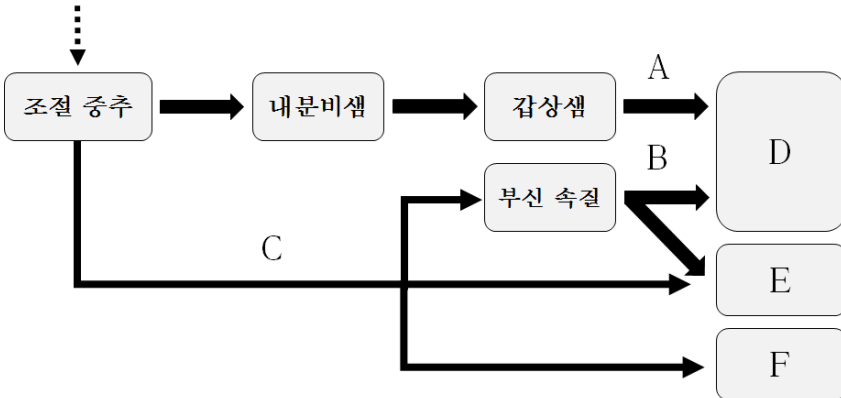
〈보 기〉

- ㉠ (가)의 M기에서 상동 염색체가 분리된다.
- ㉡ 암세포의 세포 주기에는 (B) 시기가 없다.
- ㉢ (나)에서 t일 때, 암세포는 정상 세포보다 세포 증식 속도가 더 빠르다.
- ㉣ C와 D는 유전적으로 다르다.

- ① ㉠, ㉡ ② ㉡, ㉢, ㉣ ③ ㉢ ④ ㉢, ㉣

20. 그림은 추울 때 일어나는 체온 조절 과정의 일부를 나타낸 것이다. A~C는 자극을 전달하는 신경 또는 호르몬이고, D~F는 표적 기관이다. 이에 대한 설명으로 옳은 것만을 <보기>에서 있는 대로 고른 것은?

저온 자극



〈보 기〉

- ㉠ 조절 중추는 뇌하수체 전엽이다.
- ㉡ B를 통한 자극은 C를 통한 자극보다 더 오래 지속된다.
- ㉢ C의 신경절 이전 뉴런의 신경 세포체는 연수에 있다.
- ㉣ F가 자극되면 피부의 색깔이 푸르스름하게 된다.

- ① ㉠, ㉢ ② ㉡ ③ ㉡, ㉢ ④ ㉡, ㉣